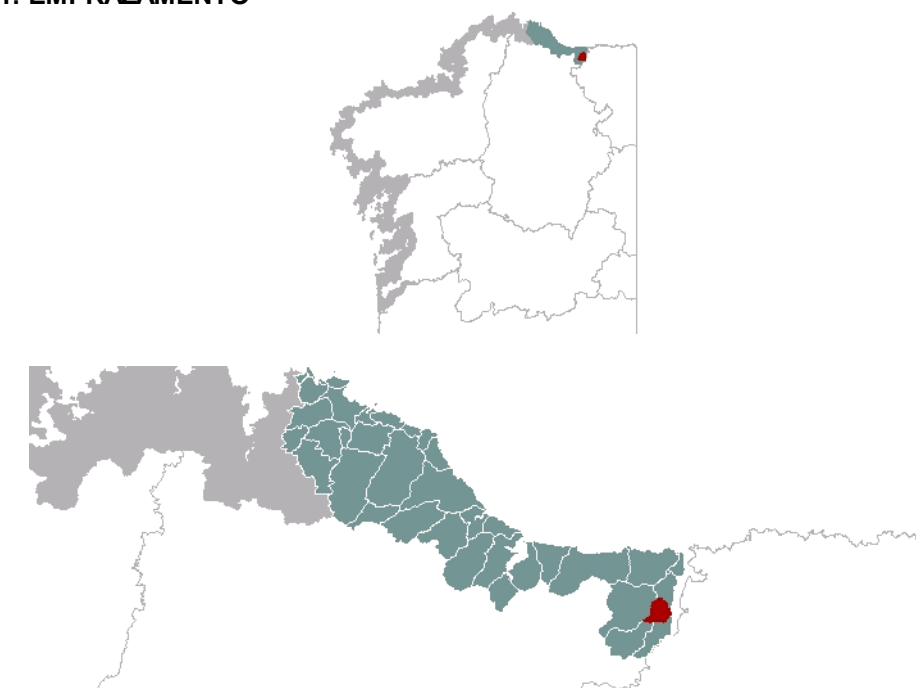




1. EMPRAZAMENTO

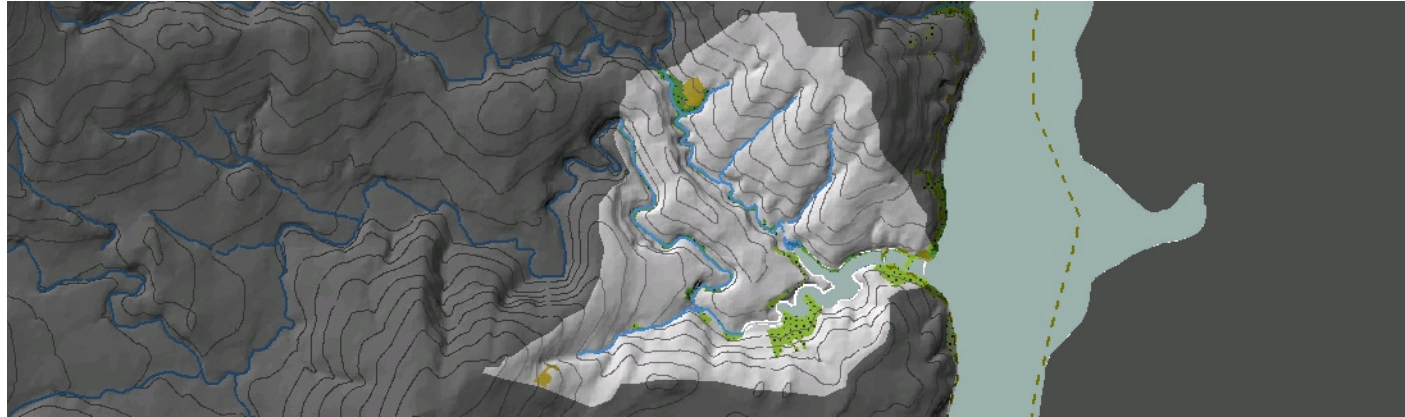


DATOS XERAIS

Comarca: Mariña Lucense. Sector: Ría de Ribadeo. Concello: Ribadeo. Parroquia: Santalla de Vilausende ao sur e San Xoán de Ove ao norte. Extensión: 4,45km²

2. CARACTERIZACIÓN

ELEMENTOS NATURAIS



AS FORMAS DO RELEVO

Presenza dun pequeno esteiro, a chaira mareal dá paso aos dous vales principais, encaixados polo contraste altitudinal marcado e a proximidade entre a superficie de aplanamento litoral dos 100/200m e a superior de cabeceira dos 500m.

AS UNIDADES LITOLÓXICAS

Dominio metamórfico, con lousas e cuarcitas paleozoicas da Serie de Vilameá. Sobre elas, na parte inferior dos ríos Grande e Pequeno, especialmente no primeiro, aparece unha cobertura de depósitos aluviais de orixe cuaternario.

A DIVERSIDADE CLIMÁTICA

Dominio ombrotérmico cálido e seco. A temperatura media anual supera os 14°C con veráns cálidos nos que se acadan medias de máis de 20°C. As precipitacións non superan os 1000mm ao ano (mínimas de 800mm). Oscilación térmica anual entre 12 e 13°C.

OS SOLOS

Desembocadura e fondo de val dos leitos principais desenvolve fluvisóis hápticos, os solos comarcais de mellor calidade para o cultivo. O resto presenta un cambisol eútrico, de boa aptitude agrícola ao ser moi rica en nutrientes.

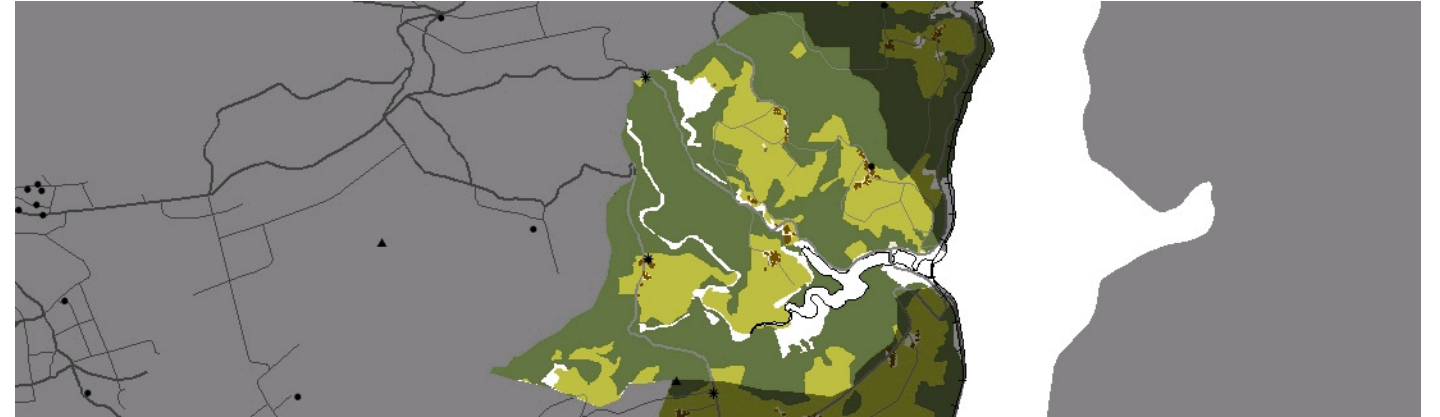
AS AUGAS

Unidade que verte sobre a masa de Augas de Transición Eo-Ribadeo (20456). A rede fluvial comprende o curso baixo dos ríos Grandes e Pequeno, sobre os que desaugan outros leitos, destacando o Vilaousende, pola marxe dereita do río Grande.

O PATRIMONIO NATURAL

Área intermareal e ribeiras protexidas pola ZEPA Ribadeo e o LIC Río Eo. O hábitat destacado encádrase nos grupos 11, "Augas mariñas e medios de marea", (1130, 1140); e 13, "Marismas e pasteiros salinos atlánticos e continentais". No continente recoñécense masas de frondosas autóctonas (9230-9260) e bosques de ribeira (91E0) nos ríos Grande e Pequeno.

ELEMENTOS ANTRÓPICOS



USOS DO SOLO

Unidade caracterizada pola predominancia do espazo de arboredo, na súa maioría repoboacións forestais que cobren os relevos máis sobresaíntes que aparecen na unidade. Sen embargo, existen bosques de carballos na marxe dereita (ladeiras norte) do pequeno esteiro que forman a confluencia do río Grande e o rego Pequeno, antes de desaugar no río Eo. Os leitos mencionados manteñen vexetación de ribeira practicamente durante todo o seu discorrer, sendo especialmente destacadas as manchas ripícolas do rego Pequeno próximas ao límite da unidade. Doutra banda, os escasos terreos caracterizados por un relevo máis suave son destinados ao cultivo e neles localízanse tamén os núcleos de poboación. A rede hidrográfica ten un importante desenvolvemento en relación coa superficie da unidade ata o punto que en se mesma desenvolve un esteiro independente no punto de encontro do Eo.

MORFOLOXÍA

O sistema de asentamentos caracterízase pola presenza dun número moi reducido de poboacións. Tan só cinco localízanse na unidade (de sur a norte: Santo Tomé, Reme, Ou Río Pequeno, Frieira Nova e Frieira a Vella) respondendo todas elas ás características propias do modelo tradicional. Os asentamentos localízanse en ambas as dúas vertentes do sistema Rego Grande-Rego Pequeno nas zonas de menor inclinación. A morfotopoxía destes asentamentos caracterízase pola agrupación de edificacións que conforman inequivocamente un conxunto no que está incluída a agra que lles circunda. Non hai evidencias de crecemento espontáneo en toda a unidade que poida distorsionar o modelo tradicional imperante.

INFRAESTRUTURAS DE MOBILIDADE

A rede de comunicacións irremediabilmente debe acomodarse ao relevo da unidade. A N-640 continúa o seu trazado lonxitudinal xunto ao esteiro do Eo tal e como fai tamén a liña do ferrocarril de FEVE. Ambas as dúas estruturas salvan de maneira independente a conexión entre os esteiros do sistema Rego Grande-Pequeno e do Eo. Neste sector parten da estrada nacional outras tres vías que permiten a intercomunicación cara ao interior da unidade, ou o que é o mesmo cara ao occidente. Unha dá servizo ás poboacións situadas no sur da unidade (marxe dereita do Rego da Fraga), outra, a LU-133, ascende polo fondo do val escavado polo Rego Pequeno cambiando de marxe para salvar as dificultades do terreo; e unha terceira, que discorre paralela á anterior pero a media ladeira, conectando os asentamentos do norte da unidade. Esta unidade é atravesada pola traza do antigo tren que transportaba mineral de ferro desde A Pontenova ao cargadoiro de Ribadeo, da que se conservan algúns restos de estruturas.

PATRIMONIO HISTÓRICO

A baixa densidade de poboacións presentes no conxunto da unidade tradúcese na escaseza de elementos patrimoniais que contén. Destacan a Capela de San Tomé, no núcleo homónimo e a Capela de Santa Lucía en Frieira a Nova.

O CARÁCTER E A ORGANIZACIÓN ACTUAL

A organización espacial da unidade está fortemente condicionada pola súa estrutura morfolóxica: un val labrado por tres leitos fluviais con orientación oeste-este e relevos que oscilan entre os 200 metros ao norte, os 100 e 250 metros ao oeste e os 125 metros ao sur, sendo o esteiro do Eo, practicamente á mesma altitude que o nivel do mar, o peche oriental da unidade. A actividade agraria é a única que o ser humano desenvolveu na unidade, á marxe da forestal, de aí o seu carácter rural e tradicional.

DINÁMICA DA PAISAXE

Non se observan dinámicas que incidan especialmente na unidade pois na escasa superficie dedicada ao cultivo apenas se perciben cambios notables pola concentración parcelaria. Detéctase un aumento da superficie arborada nos sectores de máis difícil acceso onde se produciu o abandono da actividade agraria pola forestal, ao tempo que unha densificación xeneralizada do estrato arbóreo na zona de monte como pode observarse na divisoria de augas entre o Rego Grande e Pequeno, no centro da unidade.

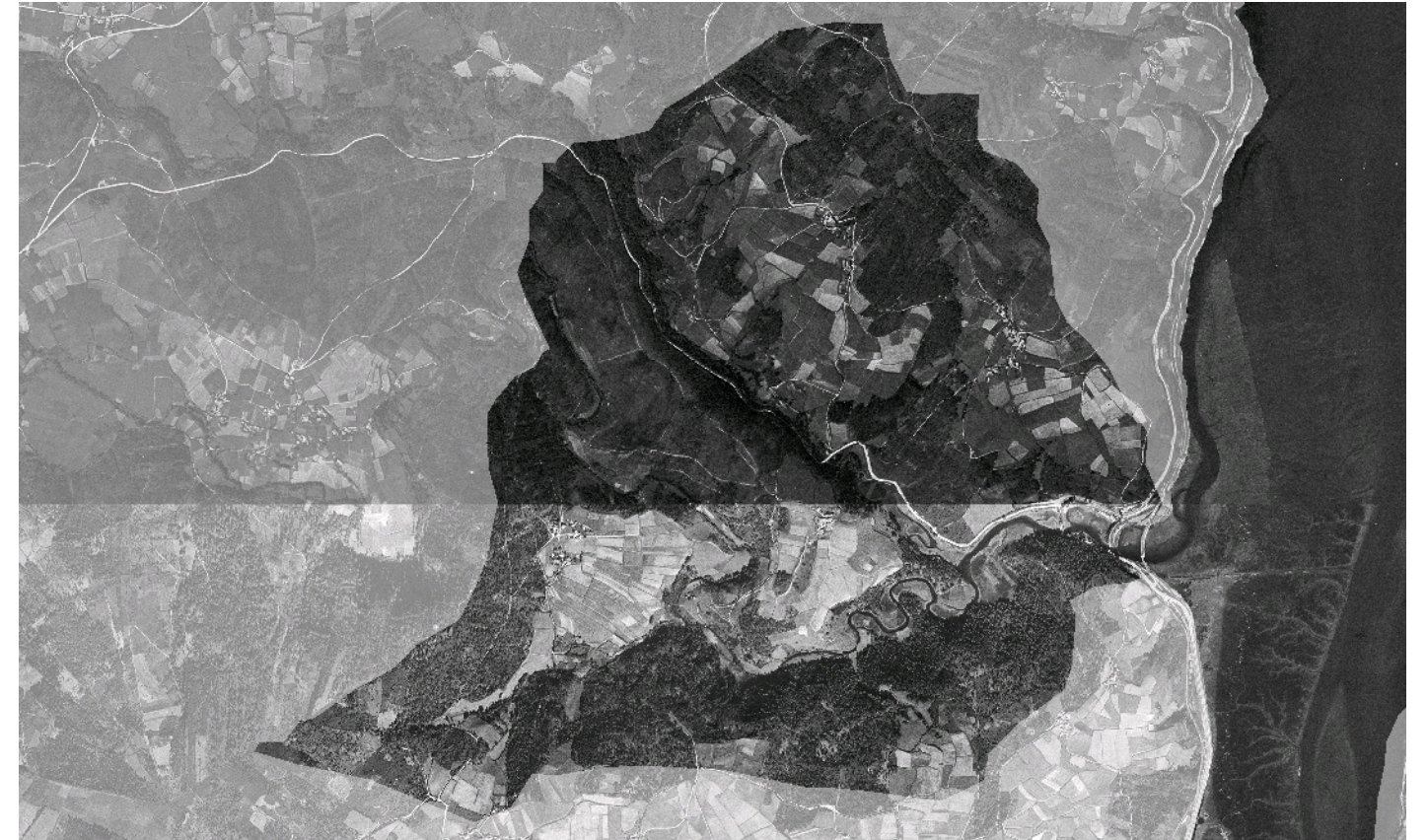
RISCOS E IMPACTOS

A completar durante a elaboración dos catálogos e directrices da paisaxe litoral.

3. AVALIACIÓN

VALORACIÓN DA PAISAXE

Paisaxe de alto valor pola conservación do modelo tradicional xa que non se observaron dinámicas sensibles que afecten ao conxunto da unidade nin impactos que desvirtúen os seus valores intrínsecos. Os valores ecolóxicos están ligados principalmente aos cursos fluviais que sucun a unidade e a vexetación asociada xa mencionada. As figuras de protección que afectan esta unidade son as asociadas ao esteiro do Eo e ao derivado da súa confluencia co sistema Rego Grande-Pequeno: ZEPA e LIC segundo a Directiva Hábitats da Unión Europea, Braña de Importancia Internacional segundo o convenio RAMSAR e ZEPVN e Braña Protexida segundo a rede galega de espazos naturais. Ademais o conxunto da unidade pertence á Reserva da Biosfera denominada "Río Eo, Ocosos e Terras de Burón". Calquera dos relevos que enmarcan a unidade son perfectos para obter un panorama do seu conxunto, se ben a máxima altura se localiza na esquina suroccidental nas fontes do Rego da Fraga. Estas características poden apreciarse dende o punto de observación sinalado na cartografía desta unidade.



4. PLANIFICACIÓN

OBXECTIVOS DE CALIDADE PAISAXÍSTICA

A completar durante a elaboración dos catálogos e directrices da paisaxe litoral.

ACCIÓNNS

A completar durante a elaboración dos catálogos e directrices da paisaxe litoral.

ÁMBITOS DE REQUALIFICACIÓN

Nesta unidade non se contemplan posibles ámbitos de requalificación.

Lenda / Leyenda

Usos do solo / Usos del suelo

-  Chairas intermareais / Llanuras intermareales
-  Marismas / Marismas
-  Praias / Playas
-  Dunas / Dunas
-  Lagoas e humedais costeiros / Lagunas y humedales costeros
-  Cantis / Acantilados
-  Vexetación costeira / Vegetación costera
-  Bosques autóctonos / Bosques autóctonos
-  Bosques de ribeira / Bosques de ribera
-  Bosques mixtos / Bosques mixtos
-  Bosques de recolonización / Bosques de recolonización
-  Outras formacións de carácter húmido / Otras formaciones de carácter húmedo
-  Matogueiras / Matorrales
-  Cultivos e prados / Cultivos y prados
-  Cultivos frutícolas e de viveiro / Cultivos frutícolas y de vivero
-  Viñedos / Viñedos
-  Cultivos baixo plástico / Cultivos bajo plástico
-  Forestal de repoboación / Forestal de repoblación
-  Outras formacións arbóreas / Otras formaciones arbóreas
-  Outras masas de auga / Otras masas de agua
-  Canteira / Cantera
-  Artificial / Artificial

Asentamentos / Asentamientos

-  Asentamento de carácter fundacional / Asentamiento de carácter fundacional
-  Desenvolvemento periférico / Desarrollo periférico
-  Asentamento funcional / Asentamiento funcional
-  Agregado urbano / Agregado urbano
-  Nova agrupación / Nueva agrupación
-  Outras edificacións / Otras edificaciones

Hidrografía / Hidrografía

Patrimonio / Patrimonio

-  Bens de Interese Cultural / Bienes de Interés Cultural
-  Arquitectura industrial, militar e marítima / Arquitectura industrial, militar y marítima
-  Patrimonio arqueolóxico / Patrimonio arqueológico
-  Patrimonio etnográfico / Patrimonio etnográfico
-  Ptos de observación de conca ampla / Ptos de observación de cuenca amplia
-  Puntos de observación didácticos / Puntos de observación didácticos
-  Puntos de observación / Puntos de observación
-  Faros / Faros

Toponimia / Toponimia

- Toponimia interior / Toponimia interior
- Núcleos de indentidade do litoral / Núcleos de indentidad del litoral**
- Praia / Playa
- Lugares con enerxía de relevo / Lugares con energía de relieve
- Toponimia de costa / Toponimia de costa
- Espazos de interese paisaxístico / Espacios de interés paisajístico**
- Toponimia de portos / Toponimia de puertos












Batimetría / Batimetría

-  0 m
-  -10 m
-  -20 m
-  -50 m
-  -100 m
-  -200 m
-  -500 m
-  -1000 m
-  -2000 m
-  -3000 m

Espazos de interese / Espacios de interés

-  Espazos de interese xeomorfolóxico / Espacios de interés geomorfológico
-  Área de interese de Taxón / Área de interés de Taxón
-  Espazos de interese paisaxístico / Espacios de interés paisajístico
-  Espazos de protección de ladeira / Espacios de protección de ladera
-  Rede de Espazos Naturais / Red de Espacios Naturales
-  Liña de dinámica litoral / Línea de dinámica litoral

Sistemas territoriais / Sistemas territoriales

-  Zona aeroportuaria / Zona aeroportuaria
-  Pista de ateraxe / Pista de aterrizaje
-  Lámina de auga do porto / Lámina de agua del puerto
-  Zona portuaria / Zona portuaria
-  Ferrocarril / Ferrocarril
-  AVE / AVE
-  Autoestradas e autovías / Autopistas y autovías
-  Corredores e vías rápidas / Corredores y vías rápidas
-  Outras estradas / Otras carreteras
-  Pistas e camiños / Pistas y caminos
-  EDAR / EDAR



1:20.000

0 100 200 400 600 800 Metros

Sistema de referencia: European Datum 1950, fuso 29
Sistema de referencia: European Datum 1950, fuso 29



