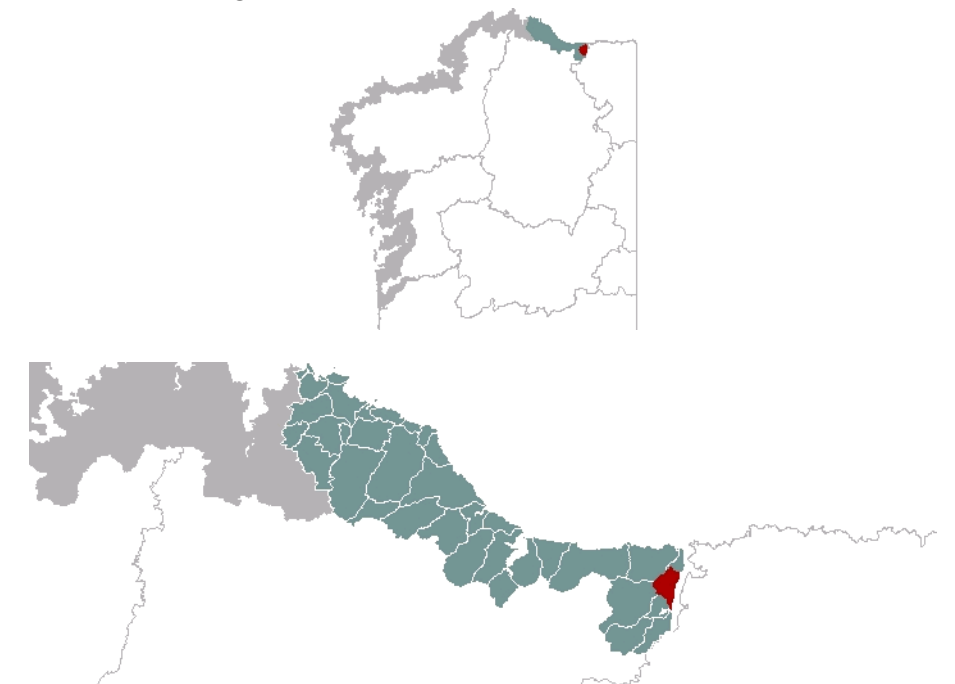




1. EMPRAZAMENTO

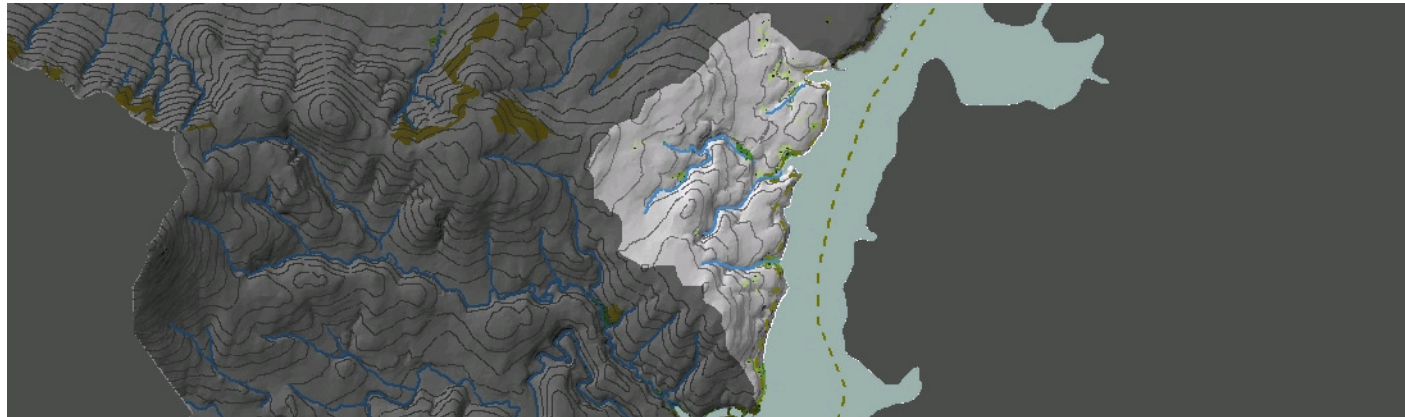


DATOS XERAIS

Comarca: Mariña Lucense. Sector: Ría de Ribadeo. Municipios: Ribadeo. Parroquia: Santa María de Ribadeo ao norte e San Xoán de Ove ao sur. Extensión: 5,7Km2.

2. CARACTERIZACIÓN

ELEMENTOS NATURAIS



AS FORMAS DO RELEVO

Relevo graduado e contrastado. O pequeno seo de Ove, lateral á dirección da ría mostra a importancia da rede fluvial antiga no modelado litoral. Sobre unha superficie antiga aplanada encaixouse a rede fluvial froito da proximidade das serras costeiras. Existe así un contacto costeiro suave que prosegue cun graduado separado por fortes pendentes.

AS UNIDADES LITOLÓXICAS

Dominio metamórfico, con lousas e cuarcitas paleozoicas da Serie de Vilameá. Os depósitos cuaternarios cobren algúns sectores deste dominio, tanto os relacionados coa chaira costeira, e denominado "tipo raso", como os aluviais do Rego de Ramos ou os que aparecen nos lugares da Pastoriza e O Río de Ramos.

A DIVERSIDADE CLIMÁTICA

Franxa costeira de ambiente climático cálido e seco: temperatura media anual superior a 14°C e precipitacións medias anuais que oscilan entre 800mm e 1000mm. A variación térmica anual non supera os 13,5°C.

OS SOLOS

Dominio dos solos tipo cambisol, especialmente aptos para o cultivo, en practicamente toda a unidade. A primeira banda costeira pertence ao subtipo cambisol oleico mentres que a vertente desenvolve cambisols etútricos. Os solos menos evolucionados, umbrisois dístricos, localízanse no Monte de Santa Cruz.

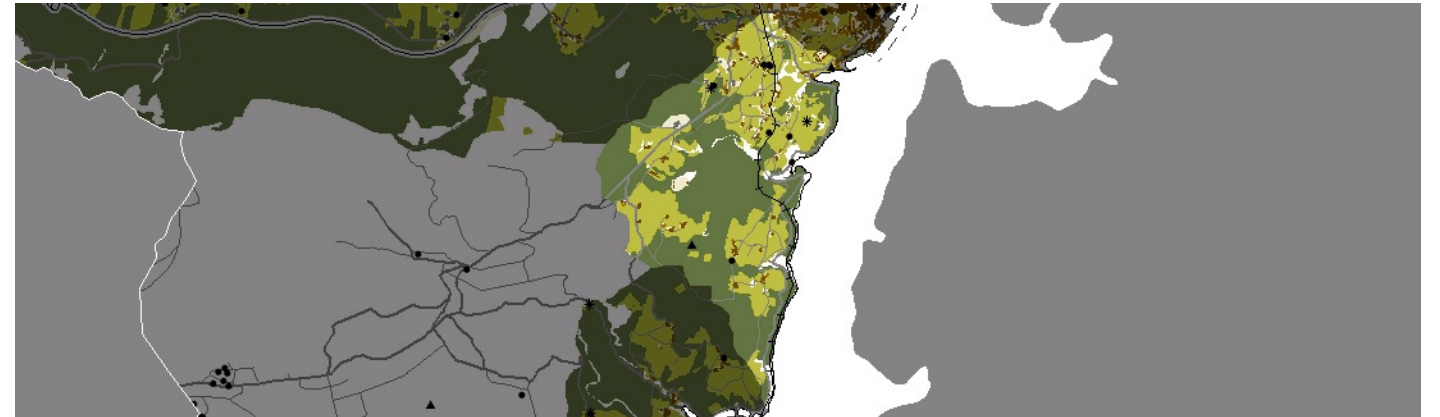
AS AUGAS

Unidade que verte sobre a masa de Augas de Transición Eo-Ribadeo (20456). No tocante á rede fluvial cómpre destacar como leito máis relevante o Rego de Ramos que desenvolve a súa cunca entre os montes da Capela e de Santa Cruz.

O PATRIMONIO NATURAL

A franxa intermareal e o bordo costeiro están protexido pola ZEPA Ribadeo e o LIC Río Eo. O hábitat destacado encádrase no grupo 11, "Augas mariñas e medios de marea", (1130, 1140); presentándose tamén o grupo 13, "Marismas e pasteiros salinos atlánticos e continentais". Súmanse os bosques de ribeira do Rego de Ramos (91E0) e algunhas masas de recolonización entre a Enseada da Vilavella e San Xoán de Ove.

ELEMENTOS ANTRÓPICOS



USOS DO SOLO

A unidade presenta unha distribución de usos característica do modelo tradicional. A zona de monte, con maiores pendentes, sostén un uso destinado ás repoboacións forestais. Este sector correspóndese principalmente, cos relevos do Monte da Capea e ramais montañosos no centro e Monte de Santa Cruz, ao oeste da unidade, onde tamén se desenvolven masas de vexetación mixta próxima á cima. Os espazos de cultivo ocupan as zonas con orografía máis suave, preferentemente no sector norte da unidade onde xa se fai patente a existencia da planicie costeira que se estende por toda a Mariña Oriental. O Rego de Ramos é o principal leito fluvial e presenta unha vexetación de ribeira descontinua pero significativa que ten maior notoriedade no seu tramo final. Outro uso significativo que se desenvolve na área de influencia da unidade é a actividade marisqueira que ten lugar no esteiro do Eo, a partir da desembocadura do Rego da Viña cara ao norte.

MORFOLOXÍA

A rede de asentamentos presenta unha situación similar á existente a mediados do século pasado. Caracterízase pois, por núcleos de carácter tradicional cuxas agrupacións son menos importantes ao sur e máis densas e próximas entre si no norte da unidade como consecuencia do veciño núcleo urbano de Ribadeo. Especialmente os asentamentos distribúense gradualmente deste a oeste, desde a ribeira do Eo ata as últimas zonas chairas previas ao Monte de Santa Cruz. En xeral, estes núcleos presentan unha morfotipoloxía que responde a un modelo rural con vivenda e edificacións complementarias cuxas agrupacións configuran barrios ou núcleos ben definidos en relación á súa agra. Este modelo é máis fiel no sur e perde lexibilidade cara ao norte, onde se localizan as novas edificacións que ocupan novos emprazamentos, con novas tipoloxías que responden a un carácter exclusivamente residencial, como acontece por exemplo na base do Monte Santa Cruz ou nos terreos máis próximos a Ribadeo (A Vilavella).

INFRAESTRUTURAS DE MOBILIDADE

A rede de comunicacións está composta principalmente polas estradas N-640 e LU-5207 xunto á liña do ferrocarril de FEVE. Estes tres eixes lineais discorren de forma lonxitudinal, de norte a sur. A N-640 faíno moi próxima e paralela á marxe esquerda da ría de Ribadeo ata a Enseada da Vilavella onde se desdobra en dous: o trazado antigo que se introduce cara a Ribadeo e a variante que supón a circunvalación do núcleo mencionado polo noroeste. Por outro lado, a LU-5207 presenta unha orientación similar pero discorre polo interior, ao pé das saias do Monte. Sta. Cruz, dando servizo aos asentamentos daquel sector. Conectando transversalmente as estradas mencionadas existen outras dúas vías de menor importancia, unha para o sector sur e outra para o norte, que permiten a comunicación dos asentamentos situados na franxa fluviomarina e o interior da unidade.

PATRIMONIO HISTÓRICO

No interior desta unidade localízanse dous elementos catalogados como depósitos arqueolóxicos: o asentamento da Vilavella xunto á enseada do mesmo nome, ao norte da unidade, que foi unha das orixes do actual Ribadeo; e o máis antigo, castro das Carcovas, localizado no monte próximo ao lugar de Capela, no sur da unidade. Resultado da secular ocupación deste territorio, existe unha longa lista de elementos catalogados como bens de interese cultural: de carácter relixioso destacan as capelas de Sta. Cruz no monte. Do mesmo nome, a de San Esteban en Graña, a do Bo Xesús en Aceñas e a igrexa parroquial de Ove. No tocante ao patrimonio civil, mencionar a casa reitoral do Ove ou o conxunto arquitectónico de Eirexa. E no tocante ao etnográfico, sinalar o muíño de vento en Palmeira e o muíño de marea en Punta da Torba, xunto á desembocadura do Rego de Ramos. Por último dicir que a Festa de Santa Cruz, no monte homónimo, honra á Virxe da Capela cada 25 de abril. Por esta unidade discorre a ruta xacobeá do Camiño do Norte.

O CARÁCTER E A ORGANIZACIÓN ACTUAL

Pese á proximidade do núcleo urbano de Ribadeo esta unidade aínda mantén o seu carácter tradicional baseado na actividade agraria se ben se poden distinguir dous sectores tanto no plano biofísico coma no antrópico, condicionado polo primeiro. O sector meridional da unidade, ata o Rego de Ramos aproximadamente, caracterízase por unha maior presenza do forestal debido a un relevo máis ondulado que restrinxe os espazos de cultivo e o número de entidades de poboación presente que manteñen un marcado carácter tradicional. Doutra banda, o sector máis setentrional ten como elementos diferenciadores respecto do anterior a suavidade do terreo e polo tanto a posibilidade de establecer maiores espazos de cultivo, e unha maior densidade de edificacións. O sistema de asentamentos encóntrase conectado polo que hoxe é a rede secundaria de estradas en torno ás que se produciron pequenos crecementos, asociados normalmente aos preexistentes agás contadas excepcións.

DINÁMICA DA PAISAXE

Obsérvase un proceso de concentración parcelaria. Por outra banda produciuse unha densificación das masas arbóreas de maneira xeneralizada que afecta excesivamente a área de monte como por exemplo acontece no monte O Costal, próximo á enseada da Vilavella. A este respecto é significativa a ocupación forestal de sectores onde se abandonou a actividade agraria. No tocante á rede de comunicacións e asentamentos sinalar a construción da variante N-640 que permite a circunvalación de Ribadeo e a densificación da trama de asentamentos sobre todo do norte da unidade.

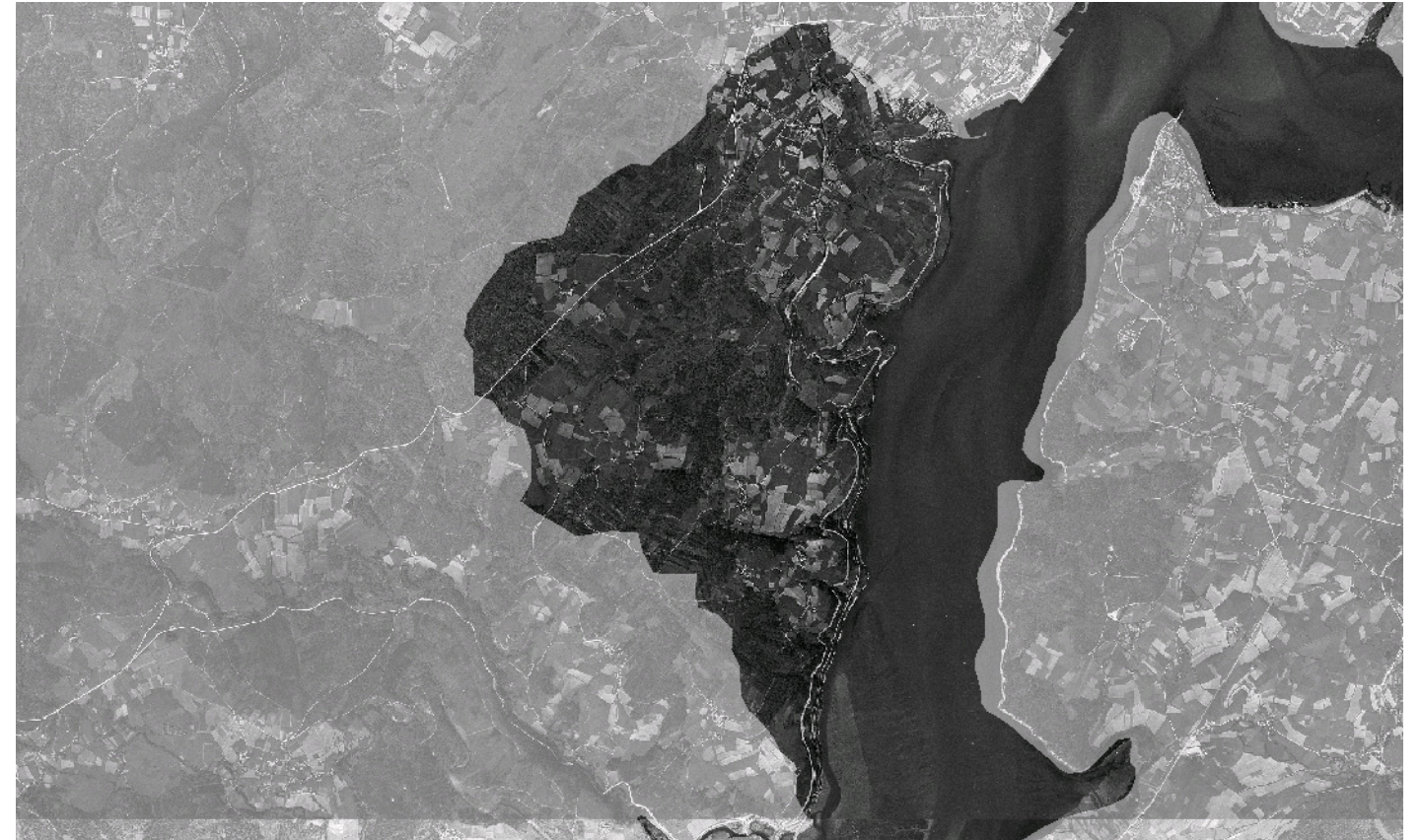
RISCOS E IMPACTOS

A completar durante a elaboración dos catálogos e directrices da paisaxe litoral.

3. AVALIACIÓN

VALORACIÓN DA PAISAXE

A unidade se encontra nun bo estado de conservación, alberga un importante número de elementos patrimoniais e preserva os valores propios do modelo tradicional non véndose afectada na actualidade por procesos que poñan en risco a supervivencia deste modelo. Ademais valórase positivamente o aumento das masas vexetais. Doutra o valor ecolóxico da unidade ponse de manifesto a través das distintas figuras de protección que sobre ela recaen: LIC e ZEPA (Directiva Hábitat), Braña de Importancia Internacional (Ramsar), e ZEPVN e Braña Protexida segundo a lei de Galicia. Todas elas fan referencia ao curso do Eo e ao esteiro que xera na súa desembocadura. Ademais toda a unidade forma parte da Reserva da Biosfera "Río Eo, Oscos e Terras de Burón". Para a contemplación dos valores descritos existen dous relevos que poden resultar magníficos outeiros da unidade, un o Monte O Costal que permite unha panorámica desde a ribeira do Eo; e outro no interior, o Monte de Santa Cruz, con máis de 175 metros de altitude, desde o cal se obtén unha ampla visual que abarca non só esta unidade senón tamén as lindeiras e boa parte da Mariña oriental. Outro punto de observación de interese constitúeo a Punta Secadoira.



4. PLANIFICACIÓN

OBXECTIVOS DE CALIDADE PAISAXÍSTICA

A completar durante a elaboración dos catálogos e directrices da paisaxe litoral.

ACCIÓNNS

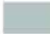



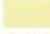











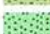
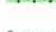
A completar durante a elaboración dos catálogos e directrices da paisaxe litoral.

ÁMBITOS DE REQUALIFICACIÓN

Nesta unidade non se contemplan posibles ámbitos de requalificación.

Lenda / Leyenda

Usos do solo / Usos del suelo

- | | |
|---|--|
|  Chairas intermareais / Llanuras intermareais |  Matogueiras / Matorrales |
|  Marismas / Marismas |  Cultivos e prados / Cultivos y prados |
|  Praias / Playas |  Cultivos frutícolas e de viveiro / Cultivos frutícolas y de vivero |
|  Dunas / Dunas |  Viñedos / Viñedos |
|  Lagoas e humedais costeiros / Lagunas y humedales costeros |  Cultivos baixo plástico / Cultivos bajo plástico |
|  Cantis / Acantilados |  Forestal de repoboación / Forestal de repoblación |
|  Vexetación costeira / Vegetación costera |  Outras formacións arbóreas / Otras formaciones arbóreas |
|  Bosques autóctonos / Bosques autóctonos |  Outras masas de auga / Otras masas de agua |
|  Bosques de ribeira / Bosques de ribera |  Canteira / Cantera |
|  Bosques mixtos / Bosques mixtos |  Artificial / Artificial |
|  Bosques de recolonización / Bosques de recolonización | |
|  Outras formacións de carácter húmido / Otras formaciones de carácter húmedo | |

Asentamentos / Asentamientos

-  Asentamento de carácter fundacional / Asentamiento de carácter fundacional
-  Desenvolvemento periférico / Desarrollo periférico
-  Asentamento funcional / Asentamiento funcional
-  Agregado urbano / Agregado urbano
-  Nova agrupación / Nueva agrupación
-  Outras edificacións / Otras edificaciones

Hidrografía / Hidrografía

Patrimonio / Patrimonio

-  Bens de Interese Cultural / Bienes de Interés Cultural
-  Arquitectura industrial, militar e marítima / Arquitectura industrial, militar y marítima
-  Patrimonio arqueolóxico / Patrimonio arqueológico
-  Patrimonio etnográfico / Patrimonio etnográfico
-  Ptos de observación de conca ampla / Ptos de observación de cuenca amplia
-  Puntos de observación didácticos / Puntos de observación didácticos
-  Puntos de observación / Puntos de observación
-  Faros / Faros




Toponimia / Toponimia

- Toponimia interior / Toponimia interior
- Núcleos de indentidade do litoral / Núcleos de indentidad del litoral**
- Praia / Playa
- Lugares con enerxía de relevo / Lugares con energía de relieve
- Toponimia de costa / Toponimia de costa
- Espazos de interese paisaxístico / Espacios de interés paisajístico**
- Toponimia de portos / Toponimia de puertos

Batimetría / Batimetría

- | | | | | |
|---|---|--|---|---|
|  0 m |  -20 m |  -100 m |  -500 m |  -2000 m |
|  -10 m |  -50 m |  -200 m |  -1000 m |  -3000 m |

Espazos de interese / Espacios de interés

-  Espazos de interese xeomorfolóxico / Espacios de interés geomorfológico
-  Área de interese de Taxón / Área de interés de Taxón
-  Espazos de interese paisaxístico / Espacios de interés paisajístico
-  Espazos de protección de ladeira / Espacios de protección de ladera

Rede de Espazos Naturais / Red de Espacios Naturales

Liña de dinámica litoral / Línea de dinámica litoral

Sistemas territoriais / Sistemas territoriales

-  Zona aeroportuaria / Zona aeroportuaria
-  Pista de ateraxe / Pista de aterrizaje
-  Lámina de auga do porto / Lámina de agua del puerto
-  Zona portuaria / Zona portuaria
-  Ferrocarril / Ferrocarril
-  AVE / AVE
-  Autoestradas e autovías / Autopistas y autovías
-  Corredores e vías rápidas / Corredores y vías rápidas
-  Outras estradas / Otras carreteras
-  Pistas e camiños / Pistas y caminos
-  EDAR / EDAR



1:20.000

0 100 200 400 600 800 Metros

Sistema de referencia: European Datum 1950, fuso 29
Sistema de referencia: European Datum 1950, fuso 29



