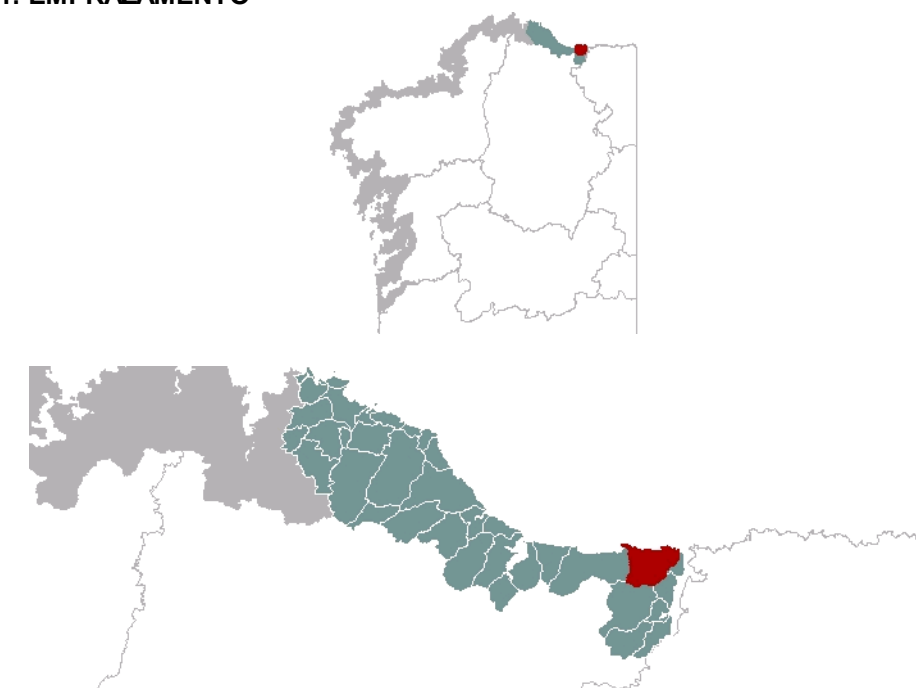




**1. EMPRAZAMENTO**

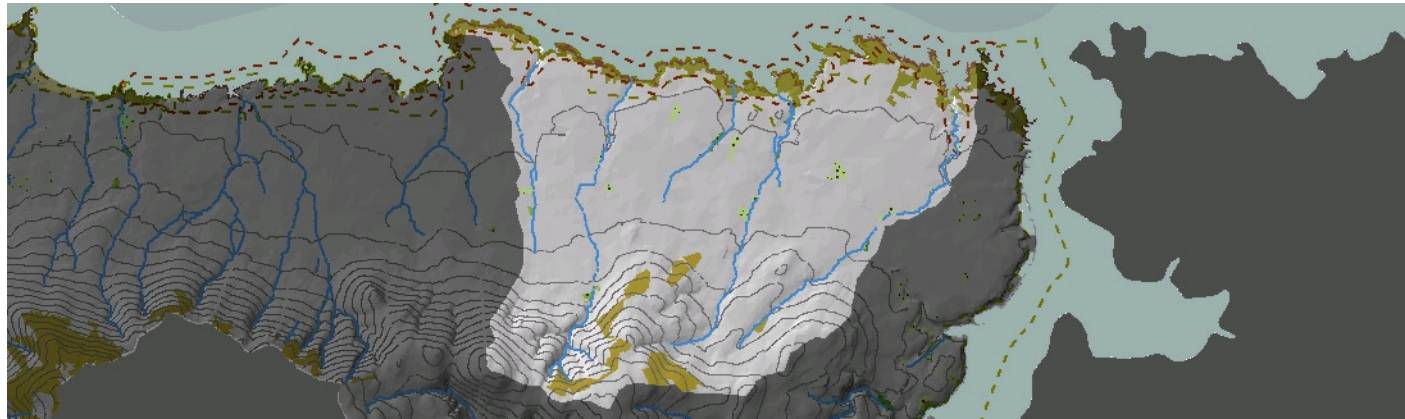


**DATOS XERAIS**

Comarca: Mariña Lucense. Sector: Mariña Oriental. Municipio: Ribadeo. Parroquias: Santa María de Vilaselán, San Xoán de Ove, San Xoán de Piñeira, San Lourenzo de Vilaframil, San Pedro de Rinlo e San Vicente de Covelas. Extensión: 16,9Km<sup>2</sup>.

## 2. CARACTERIZACIÓN

### ELEMENTOS NATURAIS



#### AS FORMAS DO RELEVO

O máis destacado da unidade é a extensa chaira costeira, denominada rasa cantábrica, pero cuxo orixe mariña parece dubidosa, polo menos, na súa totalidade. A mesma está sucada por estreitas vales pouco encaixados que distorsionan minimamente a planicie. A costa é rochosa, moi tectonizada, direccionalmente cambiante, moi recortada, de cantís de parede vertical e teito plano. No interior, unha vertente sucada por arrosios pouco importantes une a chaira coa serra costeira, a 400m de altitude.

#### AS UNIDADES LITOLÓXICAS

Substrato de lousas e cuarcitas paleozoicas da Serie de Vilameá, pero só afloran nos cantís e nos altos do Mondigo. O resto está fosilizado por sedimentos cuaternarios asociados á chaira costeira (rasa), sendo de tipo coluvional desde a liña do ferrocarril cara á serra, cunha franxa de ladeira no Monte San Ramón, máis arriba da autovía, onde aparecen capas de derrubamentos de ladeira. Os arrosios (Vilaselán, Tacós de Moreira, Espadanal, Caínzos e San Xiao) presentan, nos seus suaves sucos, depósitos aluviais.

#### A DIVERSIDADE CLIMÁTICA

Ambiente climático cálido e seco na franxa costeira con temperaturas medias por riba dos 14°C e precipitacións anuais entre 800mm e 1000mm. Cara ao interior, a presenza da barreira montañosa entre o Monte de Santa Cruz e Monte Coroa supón cambios nas condicións termo-pluviométricas cun lixeiro incremento das precipitacións (que poden chegar a 1200mm ao ano) e temperaturas máis suaves.

#### OS SOLOS

A chaira costeira está formada principalmente por solos tipo cambisol gleico e bandas estreitas de gleisols que se asocian aos pequenos vales fluviais que a sucán. Na vertente posterior e a serra costeira hai unha catena de solos que vai do menos evolucionado tipo regosol da liña de cumes, aos umbrisois dístricos da vertente e finalmente aos cambisois eútricos xa na zona de contacto coa denominada rasa cantábrica.

#### AS AUGAS

Tramo acantilado que verte á masa de Augas Costeiras entre a Ría de Ribadeo e Punta Corveira (20106). A rede fluvial está formada por unha serie de arrosios que de sur a norte percorren a unidade, entre os que cómpre destacar os de Vilaselán, Tacós de Moreira, Espadanal, Caínzos e San Xiao.

#### O PATRIMONIO NATURAL

Do Penedo do Corvo á Pena dos Corvos os cantís e a chaira costeira próxima están protexidos polo LIC As Catedrais. O hábitat destacado son os do grupo 12, "Cantís mariños e praias de seixos" (1210, 1230). Pódense sumar algunhas covas mariñas mergulladas ou semimergulladas (8330) e áreas de breixos secos costeiros (4040). Por último, bosquetes de ribeira nos regos Tacós de Moreira, Caínzos e Rinlo (91E0) ademais dalgunha masa de recolonización nas inmediacións do aeródromo.

### ELEMENTOS ANTRÓPICOS



#### USOS DO SOLO

A planicie costeira está ocupada na súa maioría por parcelas destinadas ao cultivo forraxeiro. E alí onde a escasa pendente se incrementa, localízanse os asentamentos de poboación tradicionais. A unidade presenta unha rede hidrográfica pouco desenvolvida con escasa vexetación de ribeira (presente no rego de Vilaselá, rego dos Tacós ou Moreira) como consecuencia da secular explotación do territorio que limitou o desenvolvemento da vexetación natural na procura de maximizar o beneficio agrario. Nas ladeiras setentrionais da serra costeira que pecha a unidade polo sur, existen abundantes plantacións forestais de eucalipto, tamén presentes de forma illada na chaira. Os terreos adxacentes ao cantil están ocupados por formacións vexetais costeiras. A rede de infraestruturas ten unha presenza notable no conxunto da unidade, ao contrario que a de asentamentos cuxa presenza e desenvolvemento é moderado a excepción da periferia de Ribadeo.

#### MORFOLOXÍA

A característica morfolóxica máis evidente é a lotificación do parcelario, consecuencia dun proceso de concentración que transformou o territorio nun espazo ortogonal sucado por vías de carácter rectilíneo. Neste contexto localízanse os asentamentos tradicionais con situacións paralelas á costa pero preservando unha distancia respecto á fronte marítima, de feito, todos eles sitúanse por detrás da cota dos 25 metros a excepción dos de carácter pesqueiro. Na maior parte dos casos responden a un modelo de organización herdada do parcelario pasado, cun modelo de agrupación pechado formando conxuntos ben definidos. O mellor exemplo é o pobo pesqueiro de Rinlo, núcleo de identidade litoral, que presenta unha morfotopoloxía onde se preservaron integramente os seus sinais de identidade como asentamento ligado ao litoral tanto pola súa peculiar situación e trama (na marxe dereita da desembocadura do rego de Xulián) como polos seus elementos construtivos e anexos (cetarias).

#### INFRAESTRUTURAS DE MOBILIDADE

Pese á proliferación de pistas abertas como consecuencia da concentración parcelaria, tres infraestruturas viarias destacan sobre as demais: a A-8, que atravesa a unidade buscando acomodo na transición entre a planicie e as elevacións que constitúen o peche meridional da unidade; a estrada N-634, eixe vertebrador da unidade que atravesa a planicie costeira de este a oeste cunha distancia dun quilómetro respecto á liña de costa; e a liña de FEVE, que se articula paralela á N-634 pero máis próxima á costa. Outras estradas de menor entidade como a LU-5202, reproducen en moitos casos os camiños que conectaban os núcleos de carácter tradicional. O único porto existente nesta unidade localízase no núcleo de Rinlo, está clasificado como hidrográfico polas súas escasas dimensións e a súa localización na desembocadura do rego de San Xulián e ten unha tradicional orientación pesqueira. Cómpre destacar pola súa singularidade, a presenza do aeródromo privado de Vilaframil.

#### PATRIMONIO HISTÓRICO

Aparecen catalogados nesta unidade catro depósitos arqueolóxicos entre os que destacan dous castros, Os Castros e Castro das Grobas e un asentamento, As Quintas, todos eles de localización costeira. Ademais tamén se catalogaron numerosos bens de interese patrimonial de carácter etnográfico, civil e relixioso: pombal en Regueiral, fonte en San Xillao, muíños de auga no rego dos Caínzos en Madalena e cetarias de Rinlo; casa de indios e conxunto de edificacións de Rinlo; igrexas e capelas en Vilaframil, San Xillao, Piñeira, Vilaselán e Rinlo. A esta bagaxe de elementos patrimoniais engádenselle as tradicionais festas que se celebran nalgún dos asentamentos máis característicos como é o caso da Festa do Percebe (anual) de Rinlo ou a procesión en honor a San Lorenzo, o 10 de agosto, que se celebra en Vilaframil. Resulta evidente á vista de todos estes elementos patrimoniais sinalados, do profundo carácter ancestral que aínda preserva o conxunto da unidade.

### O CARÁCTER E A ORGANIZACIÓN ACTUAL

As características físicas desta unidade determinan o carácter e organización lineal e paralela á costa. A suavidade e extensión superficial da planicie costeira favorece o establecemento de actividades agrarias, asentamentos de poboación e as vías de comunicación, mentres que as elevacións que constitúen o fondo escénico da unidade albergaron nos últimos tempos un intenso proceso de cultivo forestal. Trátase, en definitiva, dunha peza que recolle a esencia da Mariña oriental lucense tanto no que se refire ao relevo como á rede de asentamentos, caracterizada por un predominio do modelo tradicional. No tocante á organización territorial da unidade pódense observar dous feitos; un, que os núcleos tradicionais están conectados polo antigo viario, consolidado hoxe na estrada LU-5202; e dous, que os novos procesos de edificacións localízanse no eixe da N-634 influenciados ademais pola presenza ao este da unidade do núcleo urbano de Ribadeo.

### DINÁMICA DA PAISAXE

Tres son as dinámicas sobresaíntes desta unidade: a concentración parcelaria, a aparición de novas infraestruturas terrestres -aeródromo, ferrocarril, N-634 e Autovía do Cantábrico-, e o aumento contido de novas edificacións apoiado, á vez, nas dúas dinámicas anteriores. Ademais é posible percibir algún cambio na cobertura vexetal da unidade, un lixeiro retroceso na vexetación de ribeira e un aumento xeneralizado das plantacións forestais con monocultivos fundamentalmente de eucalipto.

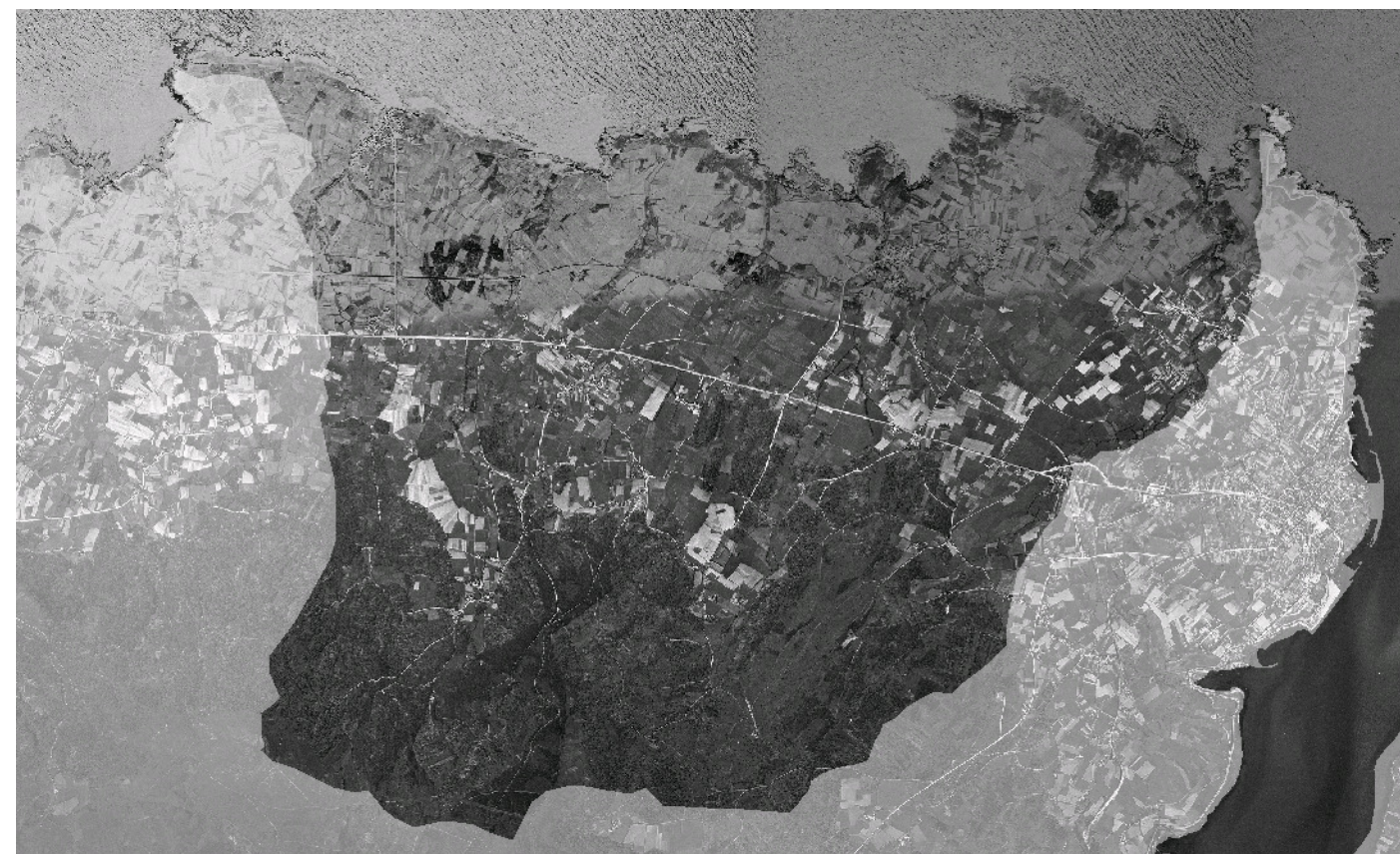
### RISCOS E IMPACTOS

A completar durante a elaboración dos catálogos e directrices da paisaxe litoral.

## 3. AVALIACIÓN

### VALORACIÓN DA PAISAXE

A unidade presenta unha boa situación de partida posto que os efectos derivados de procesos incontrolados de ocupación do territorio aínda non desfiguraron o modelo tradicional preexistente. Toda a fronte litoral atópase baixo o marco de varias figuras de protección: LIC e ZEPVN das Catedrais segundo a Directiva Hábitat e a rede galega de espazos protexidos, ademais de formar parte todo o conxunto da unidade da Reserva da biosfera declarada pola UNESCO coa denominación de Río Eo, Ocos e Terras de Burón. A unidade conta con tres pequenas praias moi dependentes das mareas que son, de este a oeste, a de Rochas Brancas, Gabieira e Areosa. Ademais pódese afirmar que boa parte da unidade conserva os seus sinais de identidade como exemplifican os asentamentos tradicionais de Piñeira, Vilaframil ou Rinlo onde se acumula un importante e extenso patrimonio cultural. O Monte de Santa Xruz, cos seus máis de 175 metros de altitude, no límite suroriental da unidade, é unha magnífica atalaia para a observación e comprensión da unidade descrita. Outros puntos de observación son O Penedo do Corvo, a Pena de Cobros e a cetárea do porto de Rinlo.



#### 4. PLANIFICACIÓN

##### OBXECTIVOS DE CALIDADE PAISAXÍSTICA

A completar durante a elaboración dos catálogos e directrices da paisaxe litoral.

##### ACCIÓNNS

A completar durante a elaboración dos catálogos e directrices da paisaxe litoral.

##### ÁMBITOS DE REQUALIFICACIÓN

Nesta unidade non se contemplan posibles ámbitos de requalificación.

#### Lenda / Leyenda

##### Usos do solo / Usos del suelo

- |   |  |
|---|--|
|  Chairas intermareais / Llanuras intermareais                                |  Matogueiras / Matorrales   |
|  Marismas / Marismas   |  Cultivos e prados / Cultivos y prados                              |
|  Praias / Playas   |  Cultivos frutícolas e de viveiro / Cultivos frutícolas y de vivero |
|  Dunas / Dunas   |  Viñedos / Viñedos  |
|  Lagoas e humedais costeiros / Lagunas y humedales costeros                  |  Cultivos baixo plástico / Cultivos bajo plástico                   |
|  Cantis / Acantilados  |  Forestal de repoboación / Forestal de repoblación                  |
|  Vexetación costeira / Vegetación costera                                    |  Outras formacións arbóreas / Otras formaciones arbóreas            |
|  Bosques autóctonos / Bosques autóctonos                                     |  Outras masas de auga / Otras masas de agua                         |
|  Bosques de ribeira / Bosques de ribera                                      |  Canteira / Cantera   |
|  Bosques mixtos / Bosques mixtos   |  Artificial / Artificial  |
|  Bosques de recolonización / Bosques de recolonización                       |  |
|  Outras formacións de carácter húmido / Otras formaciones de carácter húmedo |  |

##### Asentamentos / Asentamientos

-  Asentamento de carácter fundacional / Asentamiento de carácter fundacional
-  Desenvolvemento periférico / Desarrollo periférico
-  Asentamento funcional / Asentamiento funcional
-  Agregado urbano / Agregado urbano
-  Nova agrupación / Nueva agrupación
-  Outras edificacións / Otras edificaciones

##### Hidrografía / Hidrografía

##### Patrimonio / Patrimonio

-  Bens de Interese Cultural / Bienes de Interés Cultural
-  Arquitectura industrial, militar e marítima / Arquitectura industrial, militar y marítima
-  Patrimonio arqueolóxico / Patrimonio arqueológico
-  Patrimonio etnográfico / Patrimonio etnográfico
-  Ptos de observación de conca ampla / Ptos de observación de cuenca amplia
-  Puntos de observación didácticos / Puntos de observación didácticos
-  Puntos de observación / Puntos de observación
-  Faros / Faros

##### Toponimia / Toponimia

- Toponimia interior / Toponimia interior
- Núcleos de indentidade do litoral / Núcleos de indentidad del litoral**
- Praia / Playa
- Lugares con enerxía de relevo / Lugares con energía de relieve
- Toponimia de costa / Toponimia de costa
- Espazos de interese paisaxístico / Espacios de interés paisajístico**
- Toponimia de portos / Toponimia de puertos

##### Batimetría / Batimetría

- |   |   |  |   |   |
|---|---|--|---|---|
|  0 m   |  -20 m |  -100 m |  -500 m  |  -2000 m |
|  -10 m |  -50 m |  -200 m |  -1000 m |  -3000 m |

##### Espazos de interese / Espacios de interés

-  Espazos de interese xeomorfolóxico / Espacios de interés geomorfológico
-  Área de interese de Taxón / Área de interés de Taxón
-  Espazos de interese paisaxístico / Espacios de interés paisajístico
-  Espazos de protección de ladeira / Espacios de protección de ladera

##### Rede de Espazos Naturais / Red de Espacios Naturales

##### Liña de dinámica litoral / Línea de dinámica litoral

##### Sistemas territoriais / Sistemas territoriales

-  Zona aeroportuaria / Zona aeroportuaria
-  Pista de ateraxe / Pista de aterrizaje
-  Lámina de auga do porto / Lámina de agua del puerto
-  Zona portuaria / Zona portuaria
-  Ferrocarril / Ferrocarril
-  AVE / AVE
-  Autoestradas e autovías / Autopistas y autovías
-  Corredores e vías rápidas / Corredores y vías rápidas
-  Outras estradas / Otras carreteras
-  Pistas e camiños / Pistas y caminos
-  EDAR / EDAR



1:20.000

0 100 200 400 600 800 Metros

Sistema de referencia: European Datum 1950, fuso 29  
Sistema de referencia: European Datum 1950, fuso 29



