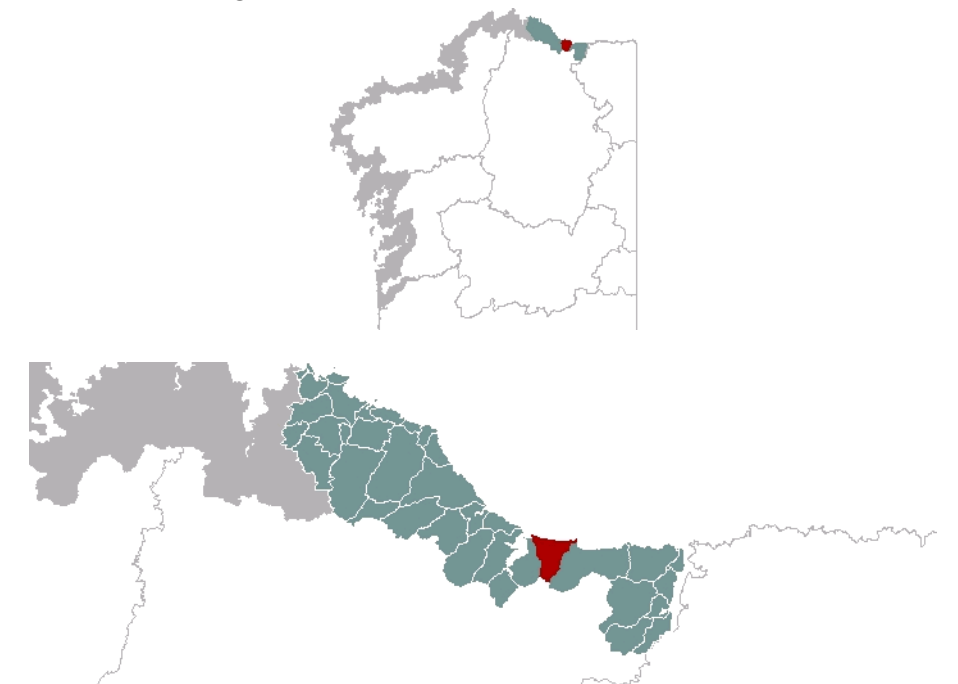




1. EMPRAZAMENTO

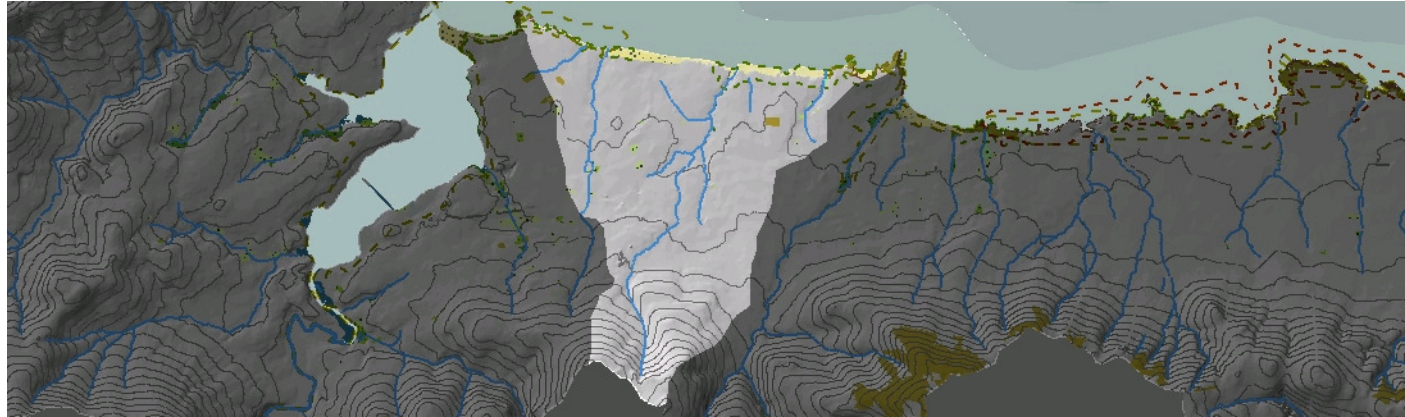


DATOS XERAIS

Comarca: Maríña Lucense. Sector: Maríña Oriental. Municipio: Barreiros. Parroquias: San Cosme de Barreiros, San Pedro de Benquerencia e San Miguel de Reinante. Extensión: 10,16Km2.

2. CARACTERIZACIÓN

ELEMENTOS NATURAIS



AS FORMAS DO RELEVO

A mal chamada rasa cantábrica, que xa non volverá a acadar a dimensión presente, constitúe o trazo fundamental do relevo da unidade, pero non o máis espectacular. Os flancos interior e costeiro da mesma enxalzan a paisaxe. Así, a serra do Mondigo, que case acada aquí os 400m, une polo interior mediante notables pendentes e transición bastante brusca. A fronte costeira fórmaa cantís verticais, nunha costa recortada pero regularizada polos amplos depósitos areosos frontais, en moitos casos intermareais pero con praias que acaban por formar área seca e pequenos campos de dunas remontantes.

AS UNIDADES LITOLÓXICAS

Aproximadamente desde a N634 cara á costa, o basamento cámbrico componse de xistos, cuarxozistos, cuarcitas e intercalacións de calcarias da formación Cándana. Máis alá desta vía, está representado por lousas verdellas e intercalacións de areas da Serie dos Cabos. Nas cimas, extremo sur da unidade, acontecéense, en capas, os materiais cuarcíticos e de lousa do Ordovícico inferior e medio. A chaira costeira está fosilizada parcialmente por variados depósitos cuaternarios, coluvionais e areosos.

A DIVERSIDADE CLIMÁTICA

Unidade incluída principalmente no dominio Cálido e Seco con valores anuais medios de temperatura por riba dos 14°C e entre 800mm e 1000mm de precipitación. A amplitude térmica anual non supera os 13,5°C. A área montañosa da Pena da Insua experimenta unha maior pluviosidade e temperaturas algo máis frescas encadrándose no dominio Temperado-Subhúmido (12-14°C temperatura media e 1000-1200mm de precipitación media anual).

OS SOLOS

A chaira costeira está formada principalmente por solos tipo cambisol gleico e bandas estreitas de gleisois que se asocian aos pequenos vales fluviais que a sucán. Na vertente e cabeceira do val desenvólvense umbrisois dístricos.

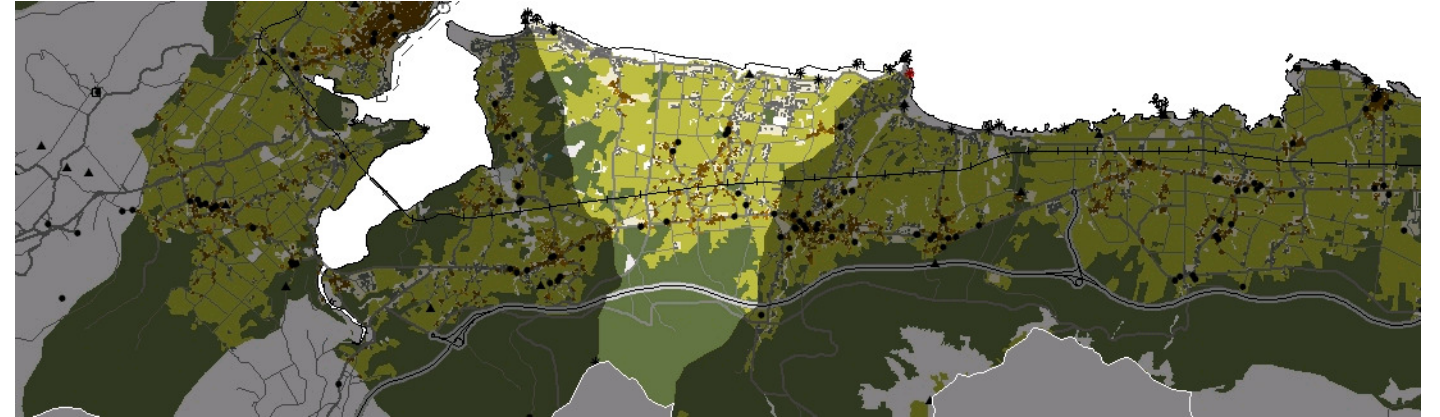
AS AUGAS

Unidade que verte sobre a masa de Augas Costeiras 20110 que se estende entre Punta Corveira e a Ría de Foz. A rede fluvial comprende os arrosios das Legüelas, Benquerencia e o seu afluente Rego da Pena Bor e o Sarxendez.

O PATRIMONIO NATURAL

O LIC As Catedrais protexe a costa dende Punta do Castro a Rego de Sarxende, mentres que a ZEPA Ría de Foz o fai no extremo occidental. Destacan os hábitats: bancos areosos intermareais e submareais (1110 e 1140); o grupo 21 de dunas en pequenos sectores; cantís atlánticos (1230); sectores de breixo seco atlántico costeiro (4040). Ao interior reconécese algunha masa de ribeira (91E0) no arrosio de Benquerencia. Conta con varias citas do taxon vulnerable protexido *Limonium dodartii*.

ELEMENTOS ANTRÓPICOS



USOS DO SOLO

A parcelación para o cultivo forraxeiro ocupa a maior parte da extensión da unidade, acomodándose ao relevo chairo da planicie costeira. No centro deste sector localízase a rede de asentamentos tradicional que explota a agra circundante. Hoxe en día, o modelo de edificación comeza a dispersarse, aínda que, a fronte litoral presenta sensibles concentracións de crecementos espontáneos apoiados no eixo viario que permite o acceso aos areas de Benquerencia. As plantacións forestais ocupan as ladeiras setentrionais dos Montes de Insua, ao fondo da unidade, e avanza cara á costa grazas á sucesión de manchas de arboredo de repoboación existentes no límite occidental da unidade. Neste mesmo sector e rodeada de vexetación forestal, existe unha actividade extractiva de reducidas dimensións. A vexetación de ribeira é practicamente inexistente ao longo dos escasamente desenvolvidos cursos fluviais -Arrosio das Lagüelas e Arrosio de Benquerencia- que sucán a unidade de sur a norte.

MORFOLOXÍA

O proceso de concentración parcelaria levado a cabo na Mariña oriental, reproducése igualmente nesta unidade. Prodúcese unha lotificación do parcelario e a implantación duns viarios de estrutura ortogonal que borran a tradicional rede camiños. A lotificación e creación dunha rede viaria facilitan, de maneira indirecta, a urbanización do territorio, posibilitando as dinámicas de crecemento espontáneo. Deste xeito, abandónase o uso agrario substituíndose por urbanizacións de carácter unifamiliar illadas. Cara ao interior da unidade, os núcleos da Pedreira e O Barreiro manteñen unha estrutura tradicional cun modelo caracterizado pola existencia de barrios estruturados de forma radial e conectados entre si a partir do espazo de cultivo que xestionan.

INFRAESTRUTURAS DE MOBILIDADE

A rede de comunicacións presenta características similares á do resto da Mariña oriental: viarios de carácter lonxitudinal que discorren paralelos á costa cruzando a unidade con orientación este-oeste. Ao sur da unidade localízase a autovía A-8 que ten escasa incidencia pois non dispón de ningún acceso cara ao interior da unidade. A continuación, na zona de transición entre a planicie e a fachada setentrional dos relevos que delimitan a unidade polo sur, aséntase a N-634 que se constitúe como espiña dorsal da rede de asentamentos e a partir da cal parten os viarios secundarios que chegan até a costa. A liña do ferrocarril de FEVE, discorre paralela á N-634 con apenas cincocentos metros de separación entre ambas. A estrada local da costa de Benquerencia discorre moi próxima á liña de praia e é desde logo, un importante potenciador de procesos de ocupación espontánea do litoral.

PATRIMONIO HISTÓRICO

Destacan dous depósitos arqueolóxicos catalogados, dous castros de emprazamento costeiro: O Castro de Punta do Castro ,no extremo nororiental da unidade e o Castro de Benquerencia, emprazado fronte á Praia da Balea. O patrimonio cultural que alberga a unidade repártese entre os distintos asentamentos de carácter tradicional. Principalmente trátase de arquitectura indiana, moi representativa da Mariña oriental, e algunhas construcións de carácter relixioso, como a igrexa parroquial e casa reitoral de San Pedro de Benquerencia, e etnográfico, como o pombal da casa reitoral citada ou outro localizado nas Cortiñas.

O CARÁCTER E A ORGANIZACIÓN ACTUAL

Aínda que no pasado recente a unidade se caracterizaba por un dominio do carácter agrario, parece que este comeza a verse substituído por outro onde predominaría o uso residencial e turístico vinculado ao espazo de praia que domina toda a fronte litoral. A suavidade do relevo, a concentración parcelaria e a abundancia de vías de comunicación, facilitan os procesos espontáneos de ocupación do territorio á marxe do modelo de organización tradicional.

DINÁMICA DA PAISAXE

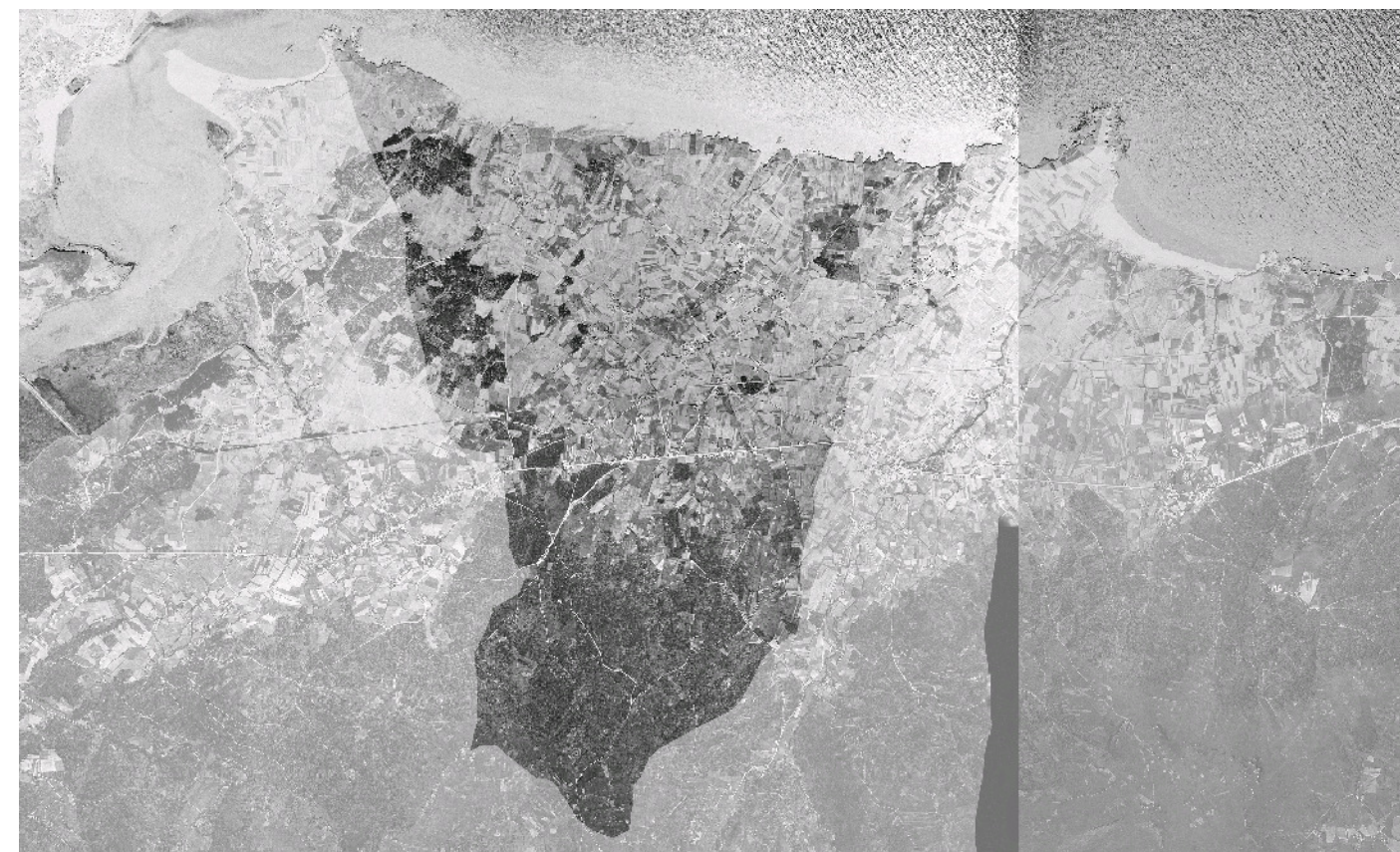
O proceso de concentración parcelaria é o cambio máis evidente na paisaxe da unidade xunto ao proceso de crecemento residencial de carácter espontáneo nas proximidades da costa. Prodúcese un abandono do modelo de asentamento tradicional e pásase a un modelo construtivo caracterizado polas vivendas unifamiliares illadas que en ningún caso constitúen unha trama que xere espazos de cohesión social.

RISCOS E IMPACTOS

A completar durante a elaboración dos catálogos e directrices da paisaxe litoral.

3. AVALIACIÓN**VALORACIÓN DA PAISAXE**

Evidénciase un paulatino empobrecemento dos valores intrínsecos desta unidade a medida que se avanza desde o interior cara á costa. Esta desvalorización dos trazos orixinarios son moi evidentes nos novos emprazamentos, tramas e tipoloxías construtivas que aparecen no litoral. Os usos artificiais van gañando progresivamente terreo aos espazos libres xerando unha perda da calidade visual do conxunto o que leva unha banalización da paisaxe da unidade. A pesar de todos os inconvenientes ,a unidade aínda conserva valores de interese, tanto de carácter ambiental como patrimonial. Os dous extremos setentrionais da unidade están incluídos en figuras de protección: no sector nororiental, a Punta do Castro e as súas inmediacións están dentro da protección do LIC e ZEPVN das Catedrais, mentres que o sector noroccidental inclúese en LIC, ZEPA e ZEPVN da Ría de Foz-Masma. O resto da fronte marítima, a pesar de non estar recollido en figura de protección algunha, está constituído por un extenso areal de máis de catro quilómetros que singulariza esta unidade e posibilita, ademais, un futuro económico baseado no recurso turístico se se dirixe cara ao aproveitamento sustentable do mesmo. Proponse a Pena Insua (336 metros), no extremo suroccidental da unidade, como punto de observación idóneo para contrastar as características descritas.



4. PLANIFICACIÓN

OBXECTIVOS DE CALIDADE PAISAXÍSTICA

A completar durante a elaboración dos catálogos e directrices da paisaxe litoral.

ACCIÓNS

A completar durante a elaboración dos catálogos e directrices da paisaxe litoral.

ÁMBITOS DE REQUALIFICACIÓN




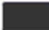

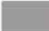
Desenvolvementos espontáneos nas proximidades ás praias de San Pedro e Area de Barea, no núcleo de Langaras co obxectivo de ordenar os usos do chan e evitar a implantación de novas vivendas unifamiliares na fronte costeira que impidan a contemplación do horizonte devaluando a imaxe do conxunto, mellorar tanto no que se refire ás súas características ambientais como ás relativas á harmonía e calidade da paisaxe. O caso dos conxuntos de edificaciónes nos entornos da Praia de San Bartolo, Remiop e a parte máis occidental da Praia de Pena de Salsa ou Fontenla, é o mesmo, polo que constitúe outro ámbito de requalificación.

Lenda / Leyenda

Usos do solo / Usos del suelo









- | | |
|---|--|
|  Chairas intermareais / Llanuras intermareais |  Matogueiras / Matorrales |
|  Marismas / Marismas |  Cultivos e prados / Cultivos y prados |
|  Praias / Playas |  Cultivos frutícolas e de viveiro / Cultivos frutícolas y de vivero |
|  Dunas / Dunas |  Viñedos / Viñedos |
|  Lagoas e humedais costeiros / Lagunas y humedales costeros |  Cultivos baixo plástico / Cultivos bajo plástico |
|  Cantis / Acantilados |  Forestal de repoboación / Forestal de repoblación |
|  Vexetación costeira / Vegetación costera |  Outras formacións arbóreas / Otras formaciones arbóreas |
|  Bosques autóctonos / Bosques autóctonos |  Outras masas de auga / Otras masas de agua |
|  Bosques de ribeira / Bosques de ribera |  Canteira / Cantera |
|  Bosques mixtos / Bosques mixtos |  Artificial / Artificial |
|  Bosques de recolonización / Bosques de recolonización | |
|  Outras formacións de carácter húmido / Otras formaciones de carácter húmedo | |

Asentamentos / Asentamientos

-  Asentamento de carácter fundacional / Asentamiento de carácter fundacional
-  Desenvolvemento periférico / Desarrollo periférico
-  Asentamento funcional / Asentamiento funcional
-  Agregado urbano / Agregado urbano
-  Nova agrupación / Nueva agrupación
-  Outras edificacións / Otras edificaciones

Hidrografía / Hidrografía

Patrimonio / Patrimonio

-  Bens de Interese Cultural / Bienes de Interés Cultural
-  Arquitectura industrial, militar e marítima / Arquitectura industrial, militar y marítima
-  Patrimonio arqueolóxico / Patrimonio arqueológico
-  Patrimonio etnográfico / Patrimonio etnográfico
-  Ptos de observación de conca ampla / Ptos de observación de cuenca amplia
-  Puntos de observación didácticos / Puntos de observación didácticos
-  Puntos de observación / Puntos de observación
-  Faros / Faros


Toponimia / Toponimia

- Toponimia interior / Toponimia interior
- Núcleos de indentidade do litoral / Núcleos de indentidad del litoral**
- Praia / Playa
- Lugares con enerxía de relevo / Lugares con energía de relieve
- Toponimia de costa / Toponimia de costa
- Espazos de interese paisaxístico / Espacios de interés paisajístico**
- Toponimia de portos / Toponimia de puertos












Batimetría / Batimetría

- | | | | | |
|---|---|--|---|---|
|  0 m |  -20 m |  -100 m |  -500 m |  -2000 m |
|  -10 m |  -50 m |  -200 m |  -1000 m |  -3000 m |

Espazos de interese / Espacios de interés

-  Espazos de interese xeomorfolóxico / Espacios de interés geomorfológico
-  Área de interese de Taxón / Área de interés de Taxón
-  Espazos de interese paisaxístico / Espacios de interés paisajístico
-  Espazos de protección de ladeira / Espacios de protección de ladera
-  Rede de Espazos Naturais / Red de Espacios Naturales
-  Liña de dinámica litoral / Línea de dinámica litoral

Sistemas territoriais / Sistemas territoriales

-  Zona aeroportuaria / Zona aeroportuaria
-  Pista de ateraxe / Pista de aterrizaje
-  Lámina de auga do porto / Lámina de agua del puerto
-  Zona portuaria / Zona portuaria
-  Ferrocarril / Ferrocarril
-  AVE / AVE
-  Autoestradas e autovías / Autopistas y autovías
-  Corredores e vías rápidas / Corredores y vías rápidas
-  Outras estradas / Otras carreteras
-  Pistas e camiños / Pistas y caminos
-  EDAR / EDAR



1:20.980

0 100 200 400 600 800 Metros

Sistema de referencia: European Datum 1950, fuso 29
Sistema de referencia: European Datum 1950, fuso 29



