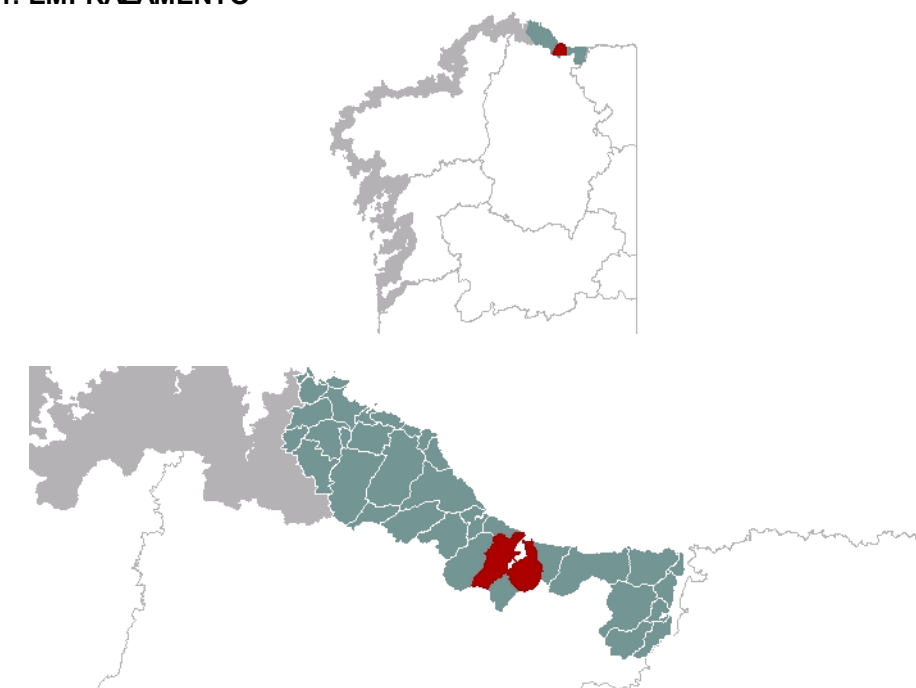




1. EMPRAZAMENTO

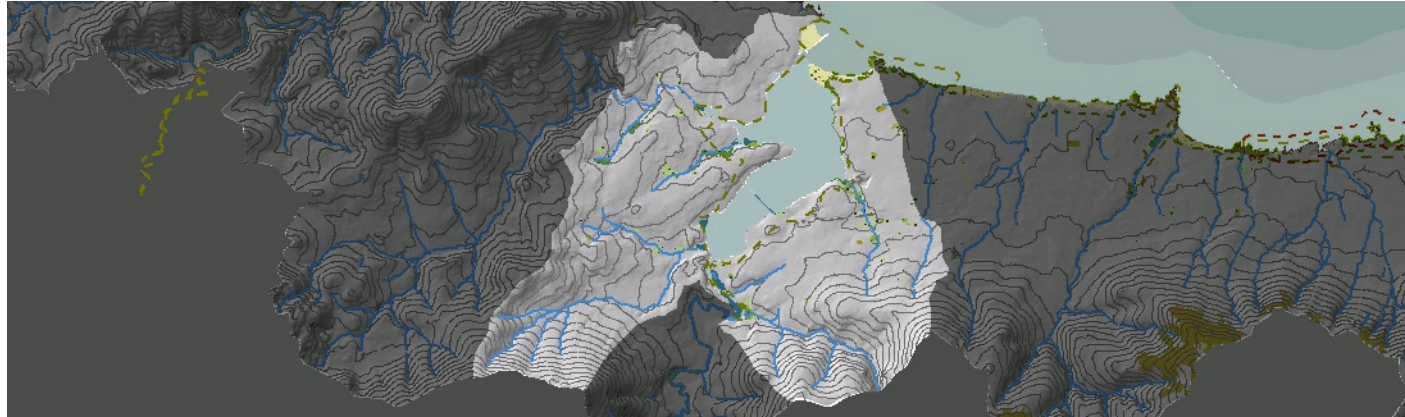


DATOS XERAIS

Comarca: Mariña Lucense. Sector: Ría de Foz. Municipios: Barreiros e Foz. Parroquias: San Cosme de Barreiros, San Pedro de Benquerencia, San Xulián de Cabarcos e Santa Cristina de Celeiro de Mariñaos (Barreiros); San Xoán de Vilaronte, San Martiño de Mondoñedo e Santiago de Foz (Foz). Extensión: 28,59Km².

2. CARACTERIZACIÓN

ELEMENTOS NATURAIS



AS FORMAS DO RELEVO

A unidade do estero abarca o ámbito da rasa e o modelado propio de ría. Esta encóntrase na transición entre as rías Altas e as cántabras, cun lixeiro encaixe sobre a antiga chaira costeira, debido ao recente levantamento do bloque. A orixe da ría é un antigo val fluvial anegado, val e río que condicionan a talla e trazado do estero. A situación das serras costeiras, retoques tectónicos e disposición de familias de materiais rochosos inflúen tamén na súa forma. Os abundantes bancos areosos e lamacentos no estero indican un alto grao de colmatación. O paso cara ás serras costeiras é brusco, observable no SO e SE da unidade, serra do Mondigo e Monte Corneira, que superan os 400m snm.

AS UNIDADES LITOLÓXICAS

Dominio de materiais cámbricos, con xistos, cuarxosistos, cuarcitas e calcarias da formación Cándana. Só o sector suroriental da unidade, ao sur da N634 modélase en lousas verdellas e intercalacións de arenitas da Serie dos Cabos. Nas cimas meridionais acontecécese, en capas os materiais cuarcíticos e de lousas do Ordovícico inferior e medio, incluíndo lousas negras da Formación Luarca. Ademais da cobertura de marisma, aparecen diferentes tipos de depósitos cuaternarios, destacando os de coluviión, os de alteración rochosa e, preto da ría, os de terrazas antigas pleistocenas do Masma. Aparecen depósitos aluviais modernos nos principais tributarios do estero, especialmente no río principal.

A DIVERSIDADE CLIMÁTICA

Dominio Cálido e Seco con temperaturas medias anuais superiores aos 15°C en boa parte do estero, e precipitacións entre 800mm e 1000mm. Pola súa banda, as serras montañosas que pechan a unidade vense afectadas por un incremento nas precipitacións que poden acadar os 1200mm anuais e unhas temperaturas algo máis suave (media anual entre 12-13°C) quedando incluídas dentro do dominio Temperado-Subhúmido.

OS SOLOS

Fluvisóis tiónicos no fondo do estero, asociados ás marismas no contorno da desembocadura do Río Masma. Na chaira costeira aparecen cambisóis gleicos que ocupan a maior parte da unidade, aínda que existen antrosóis urbanos de Foz. Ao interior obsérvase a catena característica de solos de máis a menos evolucionados a medida que se incrementan os desniveis e a altitude seguindo a vertente: cambisóis eútricos, umbrísóis dísticos e finalmente regosóis na cabeceira.

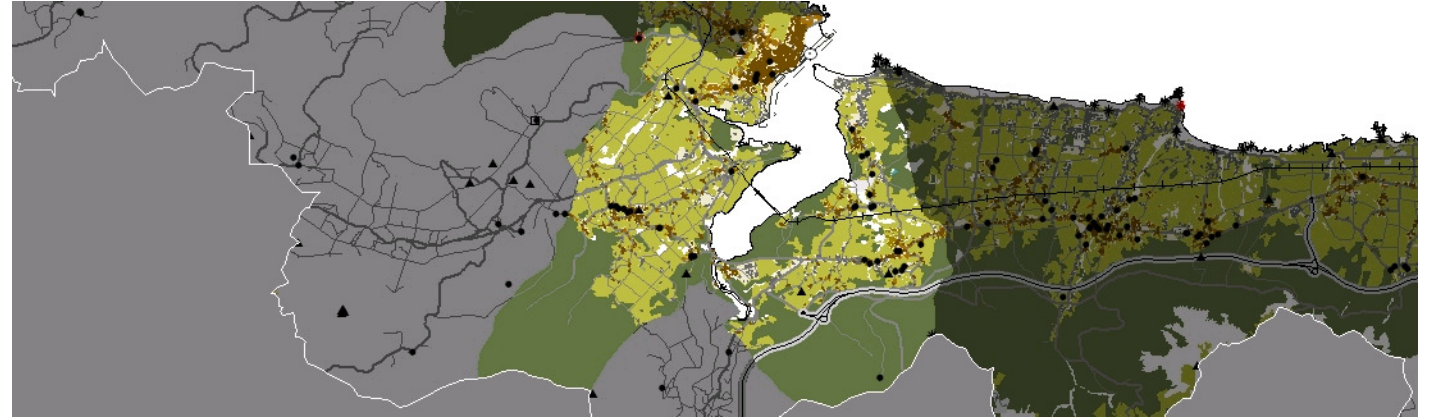
AS AUGAS

O Río Masma é a principal arteria fluvial da unidade, en torno ao que se configura toda a rede de augas superficiais continentais. Os arrosos de San Estevo e de Pereira desaugan no río principal, na masa de Augas de Transición 20468 que ten o seu límite norte preto de Punta Arnela. O resto das correntes fluviais (regos de Esteiro, Vilaronte e Xinzo entre outros) verten á masa de Augas de Transición da Ría de Foz (20093).

O PATRIMONIO NATURAL

A ría e o leito do río Masma están protexidos por ZEPA Ría de Foz. Destacan os hábitats: bancos areosos e lamacentos intermareais e submareais (1110 e 1140); o grupo 13 de marismas e pasteiros salinos atlánticos; o grupo 21 de dunas aparece na frecha que pecha a ría. No interior recoñécense as masas de ribeira (91E0) nos ríos Masma e Centiño ademais dos arrosos de Vilaronte, Esteiro e Xinzo –as mellores conservadas-. Conta con citas do taxon vulnerable protexido *Limonium dodartii*.

ELEMENTOS ANTRÓPICOS



USOS DO SOLO

Existe unha diversidade de usos do solo sobre esta unidade de importantes dimensións que se atopa dividida en dúas pola desembocadura do Río Masma. A chaira costeira, que vai perdendo extensión superficial a medida que se avanza cara ao oeste, alberga, maioritariamente usos agrarios, aínda que é certo, que en dura competencia co espazo edificado. O arboredo de repoboación atópase ligado ás ladeiras do bordo a unidade e á cabeceira e marxe dereita da ría de Foz, á marxe de plantacións de carácter puntual dispersas pola unidade. Consérvanse aínda manchas de vexetación de ribeira nas canles dos arrosos de Vilaronte e Vintín. O estuario do Masma ocupa o sector central da unidade albergando a actividade portuaria e o uso marisqueiro. Na súa marxe esquerda aséntase o principal núcleo de poboación da Mariña central: Foz. Detéctase a presenza dunha actividade extractiva, posiblemente de áridos, na marxe dereita da ría, entre os núcleos de poboación de Viladaide e Vilar.

MORFOLOXÍA

É posible distinguir na unidade entre un patrón de asentamentos que aínda conserva trazos do modelo tradicional fronte a outro máis transformado. O primeiro é aquel onde os núcleos de poboación tradicional se atopan rodeados dun parcelario destinado á actividade agraria mantendo a coherencia morfolóxica tradicional e cunha distribución similar a un lado e a outro da cabeceira do estuario do Masma, ao sueste e suroeste da unidade. O segundo patrón localízase en ambas as marxes da desembocadura do río Masma, pero máis próximo ao litoral. Ali, os procesos urbanísticos irrompen con forza transformando o modelo preexistente posto que a tipoloxía edificatoria caracterízase por modelos propios de modelos urbanos tal e como sucede no núcleo de Foz, núcleo de identidade litoral, ou na contorna do núcleo de San Bartolomeu. A área urbana e periférica de Foz presenta un crecemento heteroxéneo en canto á tipoloxía edificatoria combinando construcións de grande envergadura con outros de carácter unifamiliar illado.

INFRAESTRUTURAS DE MOBILIDADE

A rede viaria constitúe unha densa malla que permite a conexión do conxunto da unidade. A autovía A-8 finaliza, momentaneamente, o seu discorrer polo litoral galego (aínda que está previsto a súa continuidade cara ao poñente), sendo o punto onde se prevé a súa conexión coa A-6 cara ao interior, do mesmo xeito que sucede coa N-634, que é o eixo vertebrador do sector oriental da unidade. A N-634 é substituída, xa na marxe esquerda do Masma, pola N-642 que presenta un desdoblamento á altura do núcleo de Foz. O trazado orixinal atravesa a urbe e sobre el apóiase a periferia de Foz. A nova variante circunvala polo SO o núcleo evitando a trama urbana. A rede viaria complétase con estradas secundarias que permiten a conexión entre os asentamentos tradicionais. A vía de FEVE continúa o seu trazado cara ao oeste cun trazado paralelo ao da variante N-642. O histórico porto pesqueiro e deportivo de Foz, localízase ao pé do núcleo urbano, no interior do estuario do Masma.

PATRIMONIO HISTÓRICO

O CARÁCTER E A ORGANIZACIÓN ACTUAL

A unidade presenta un carácter heteroxéneo posto que mentres no interior aínda vive o modelo tradicional caracterizado pola baixa densidade de edificacións e orientación agraria, no sector próximo á costa predominan os modelos urbanos en base á actividade turística e o uso residencial. En calquera caso, a influencia do núcleo urbano de Foz determinaríaa o carácter urbano da unidade pois este núcleo concentra a maior parte da poboación, servizos e equipamentos da Mariña central. O elemento que estrutura a organización actual da unidade é, sen dúbida, o estuario do Río Masma, pois ao redor del áchanse os principais asentamentos poboacións atraídos polos seus múltiples recursos, entre os que destacan hoxe en día, o porto pesqueiro e deportivo combinado co uso turístico. Tanto é así que resulta evidente a estrutura semicircular que reproduce a rede de asentamentos e infraestruturas acomodados ao perfil da Ría de Foz.

DINÁMICA DA PAISAXE

Desde o punto de vista biofísico as transformacións céntranse no proceso de concentración parcelaria e na perda de superficie e regularización por recheo do perfil do estuario, cuxo tramo final foi modificado coa creación da praia artificial da Rapadoira . En canto ao sistema de asentamentos, os procesos máis evidentes son os de ocupación do solo, destacando o crecemento experimentado polo núcleo urbano de Foz e a súa periferia, e os procesos recentes de urbanización espontánea na costa. En canto ao sistema xeral de infraestruturas prodúcese unha consolidación do viario existente e a implantación de novas estradas entre as que destacan a A-8 e a variante da N-642. Doutra banda, a infraestrutura portuaria aumenta coa creación do porto deportivo de Foz a continuación do porto pesqueiro xa existente.

RISCOS E IMPACTOS

A completar durante a elaboración dos catálogos e directrices da paisaxe litoral.

3. AVALIACIÓN

VALORACIÓN DA PAISAXE

A presenza dun estuario representa, xeograficamente, un feito singular sobre o territorio posto que se produce a incursión do mar cara ao continente e isto produce que a paisaxe do seu interior varíe con cada preamar e baixamar cando se cobren e afloran, respectivamente, os bancos areosos do seu interior. Ademais, son contornas moi fráxiles, á vez que valiosas, pois achegan unha gran diversidade ecolóxica que inclúen os recursos marisqueiros que foron explotados desde tempos remotos. Os valores ambientais do estuario e franxa terrestre adxacente, son recoñecidos mediante a súa inclusión nas distintas figuras de protección que afectan a este sector: LIC e ZEPA da Ría de Foz-Masma segundo o Directiva Hábitat e ZEPVN segundo a lei galega de espazos protexidos. Doutra banda, a singularidade desta paisaxe de esteiro no contexto da Mariña lucense valeulle a consideración de Espazo de Interese Paisaxístico, sendo a Punta Fondás, en pleno esteiro, un lugar estratéxico para a contemplación dos valores descritos. Doutra banda, e á marxe de consideracións ambientais, a tradicional relación que mantivo e mantén, o núcleo de Foz coa actividade portuaria -non en balde chegou a albergar até tres estaleiros e unha intensa actividade pesqueira centrada na captura de baleas que hoxe foi substituída por un uso deportivo do porto - valeulle a consideración como Núcleo de Interese do Litoral. Ademais, o interior da unidade, conserva valores propios do modelo tradicional con importantes elementos patrimoniais de interese. Esta unidade e as próximas poden ser observada dende o excepcional punto de observación que constitúe o Pico de Frouxeira, fóra do ámbito de xestión do POL, pero incluído no ámbito de estudo.



4. PLANIFICACIÓN

OBXECTIVOS DE CALIDADE PAISAXÍSTICA

A completar durante a elaboración dos catálogos e directrices da paisaxe litoral.

ACCÍONS

A completar durante a elaboración dos catálogos e directrices da paisaxe litoral.

ÁMBITOS DE REQUALIFICACIÓN

Desenvolvementos espontáneos nas proximidades das praias de San Cosme-Altar e a Praia de Angueira. Diferéncianse dúas tipoloxías de ocupación diferentes: os máis próximos a ambas as dúas praias que responden á implantación de novas vivendas unifamiliares, e o asentamento lineal apoiada na estrada perpendicular ao borde costeiro, onde destaca a implantación de edificios de vivendas colectiva equipados con piscinas e zonas comunitarias privadas de lecer. O obxectivo é ordear os usos de solo e evitar novas edificacións na fronte costeira que impidan a contemplación do horizonte devaluando a imaxe do conxunto, mellorando tanto as súas características ambientais como as relativas á harmonía e calidade da paisaxe.

Lenda / Leyenda

Usos do solo / Usos del suelo

- | | |
|---|--|
|  Chairas intermareais / Llanuras intermareais |  Matogueiras / Matorrales |
|  Marismas / Marismas |  Cultivos e prados / Cultivos y prados |
|  Praias / Playas |  Cultivos frutícolas e de viveiro / Cultivos frutícolas y de vivero |
|  Dunas / Dunas |  Viñedos / Viñedos |
|  Lagoas e humedais costeiros / Lagunas y humedales costeros |  Cultivos baixo plástico / Cultivos bajo plástico |
|  Cantis / Acantilados |  Forestal de repoboación / Forestal de repoblación |
|  Vexetación costeira / Vegetación costera |  Outras formacións arbóreas / Otras formaciones arbóreas |
|  Bosques autóctonos / Bosques autóctonos |  Outras masas de auga / Otras masas de agua |
|  Bosques de ribeira / Bosques de ribera |  Canteira / Cantera |
|  Bosques mixtos / Bosques mixtos |  Artificial / Artificial |
|  Bosques de recolonización / Bosques de recolonización | |
|  Outras formacións de carácter húmido / Otras formaciones de carácter húmedo | |

Asentamentos / Asentamientos

-  Asentamento de carácter fundacional / Asentamiento de carácter fundacional
-  Desenvolvemento periférico / Desarrollo periférico
-  Asentamento funcional / Asentamiento funcional
-  Agregado urbano / Agregado urbano
-  Nova agrupación / Nueva agrupación
-  Outras edificacións / Otras edificaciones

Hidrografía / Hidrografía

Patrimonio / Patrimonio

-  Bens de Interese Cultural / Bienes de Interés Cultural
-  Arquitectura industrial, militar e marítima / Arquitectura industrial, militar y marítima
-  Patrimonio arqueolóxico / Patrimonio arqueológico
-  Patrimonio etnográfico / Patrimonio etnográfico
-  Ptos de observación de conca ampla / Ptos de observación de cuenca amplia
-  Puntos de observación didácticos / Puntos de observación didácticos
-  Puntos de observación / Puntos de observación
-  Faros / Faros

Toponimia / Toponimia

- Toponimia interior / Toponimia interior
- Núcleos de indentidade do litoral / Núcleos de indentidad del litoral**
- Praia / Playa
- Lugares con enerxía de relevo / Lugares con energía de relieve
- Toponimia de costa / Toponimia de costa
- Espazos de interese paisaxístico / Espacios de interés paisajístico**
- Toponimia de portos / Toponimia de puertos






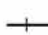





Batimetría / Batimetría

- | | | | | |
|---|---|--|---|---|
|  0 m |  -20 m |  -100 m |  -500 m |  -2000 m |
|  -10 m |  -50 m |  -200 m |  -1000 m |  -3000 m |

Espazos de interese / Espacios de interés

-  Espazos de interese xeomorfolóxico / Espacios de interés geomorfológico
-  Área de interese de Taxón / Área de interés de Taxón
-  Espazos de interese paisaxístico / Espacios de interés paisajístico
-  Espazos de protección de ladeira / Espacios de protección de ladera
-  Rede de Espazos Naturais / Red de Espacios Naturales
-  Liña de dinámica litoral / Línea de dinámica litoral

Sistemas territoriais / Sistemas territoriales

-  Zona aeroportuaria / Zona aeroportuaria
-  Pista de ateraxe / Pista de aterrizaje
-  Lámina de auga do porto / Lámina de agua del puerto
-  Zona portuaria / Zona portuaria
-  Ferrocarril / Ferrocarril
-  AVE / AVE
-  Autoestradas e autovías / Autopistas y autovías
-  Corredores e vías rápidas / Corredores y vías rápidas
-  Outras estradas / Otras carreteras
-  Pistas e camiños / Pistas y caminos
-  EDAR / EDAR



1:26.472

0 100 200 400 600 800
Metros

Sistema de referencia: European Datum 1950, fuso 29
Sistema de referencia: European Datum 1950, fuso 29



