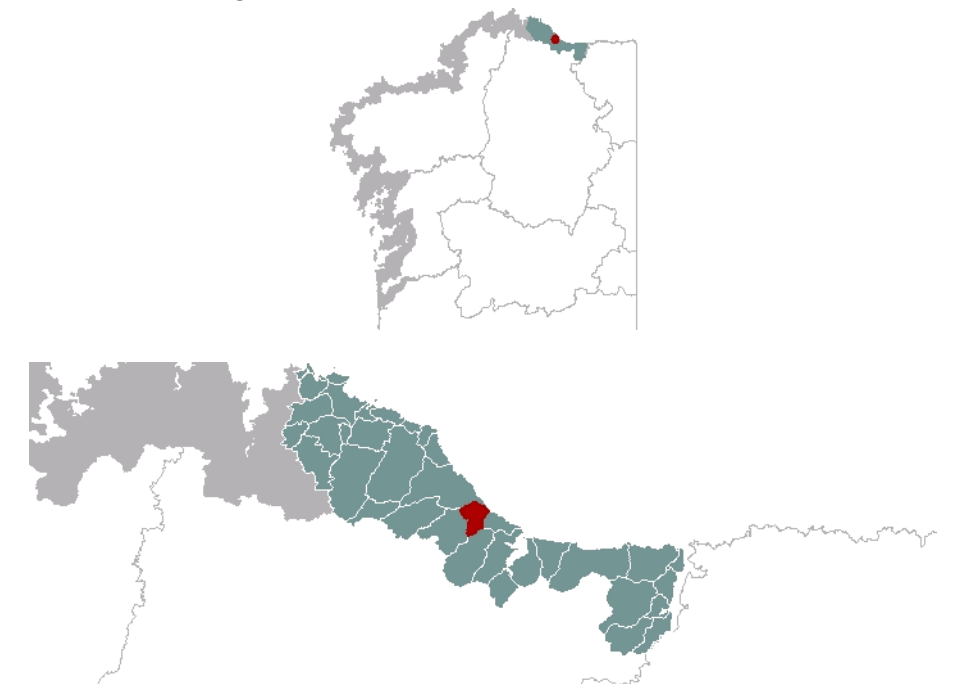




1. EMPRAZAMENTO

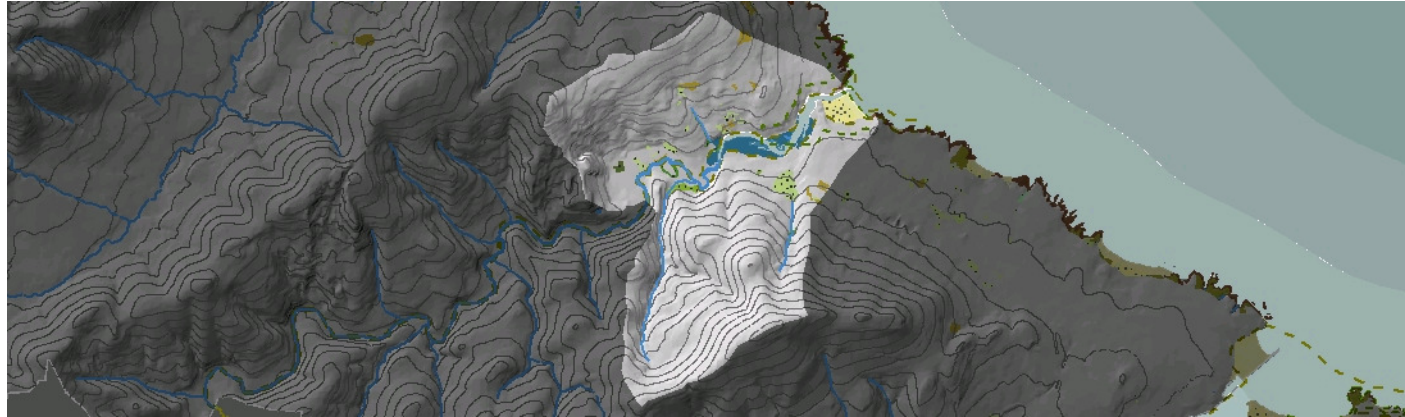


DATOS XERAIS

Comarca: Mariña Lucense. Sector: Mariña Occidental. Municipio: Foz. Parroquias: San Martiño de Mondoñedo, Santiago de Fazouro e San Xíao de Nois. Extensión: 6.35Km²

2. CARACTERIZACIÓN

ELEMENTOS NATURAIS



AS FORMAS DO RELEVO

Pequeno esteiro aberto polo río Ouro a partir dun val moi tectonizado e encaixado nas serras costeiras que, con aliñación NNE-SSO, acadan practicamente a costa e se elevan ata os 300m. O encaixe impide un esteiro de maior talla.

AS UNIDADES LITOLÓXICAS

A paisaxe pertence ao Dominio de materiais cámbricos, principalmente á unidade de xistos, cuarxozistos, cuarcitas e calcarias da formación Cándana. Só unha banda central sobre a que se asenta o río e outra nas elevacións surorientais entre Couto Maior e A Lebre lábranse en cuarcitas da Formación Cándana-tramo inferior. A variados depósitos pleistocenos "tipo rasa" da chaira, e ás marismas e depósitos aluviais recentes, súmanse os derrubios coluvionais de ladeira na vertente do Pico da Lebre e algunha terraza pleistocena do río Ouro.

A DIVERSIDADE CLIMÁTICA

Veráns cálidos e pouco chuviosos e invernos suaves sitúan a esta unidade dentro do dominio climático Cálido e Seco. A temperatura media anual supera os 14°C e as precipitacións oscilan entre os 800mm e os 1000mm ao ano. Ao sur do esteiro rexístranse temperaturas lixeiramente máis frescas e precipitacións máximas de 1200mm, na vertente e a parte alta do Monte da Lebre.

OS SOLOS

Franxa costeira ocupada por cambisois gleicos e marxe occidental da unidade con solos lixeiramente podsolizados que orixinan cambisois dísticos. No fondo do val principal desenvólvense os fértiles solos de veiga, fluvisois hápticos, mentres que as ladeiras do Monte da Lebre presentan solos menos evolucionados do tipo umbrisol dístico.

AS AUGAS

Unidade configurada en torno ao Río Ouro e ao seu esteiro. A franxa exterior, na desembocadura, inclúese na masa de Augas Costeiras 20109, mentres que o tramo fluvial interior discorre pola masa de Augas de Transición 20479. Neste sector verte as súas augas o Rego do Muíño, afluente pola dereita do Río Ouro.

O PATRIMONIO NATURAL

Esteiro e río protexido polo LIC Río Ouro. Destacan os hábitats: bancos areosos e lamacentos intermareais e submareais (1110 e 1140); o grupo 13 de marismas e pasteiros salinos atlánticos; o grupo 21 de dunas aparece na praia da Pampilosa. As masas de frondosas están moi degradadas. Só hai pequenas áreas con bosque de ribeira (91E0) no río Ouro e masas non ripícolas (9330-9260) derivadas de antigas fragas no val principal. Cita do taxon vulnerable protexido *Limonium dodartii*.

ELEMENTOS ANTRÓPICOS



USOS DO SOLO

Predomina territorialmente o uso forestal como consecuencia dunha actividade de repoboación que cobre as ladeiras que enmarcan esta unidade caracterizada pola desembocadura do río Ouro. Á marxe das plantacións forestais, as parcelas de cultivo aséntanse principalmente sobre a fértil veiga xerada polos depósitos fluviais e no sector máis próximo á costa, a ambos os dous lados da desembocadura. O leito do río Ouro alberga vexetación de ribeira no fondo da unidade e constitúe na súa desembocadura un pequeno esteiro con bancos areosos e lamacentos de interese comunitario. O espazo edificado é reducido debido posiblemente, ao relativo encaixe da unidade e á ausencia de grandes superficies chás que ocupar tendo en conta que as zonas chairas existentes teñen unan gran capacidade agrolóxica e son destinadas ao cultivo.

MORFOLOXÍA

Os asentamentos presentes caracterízanse pola súa orixe fundacional respectando o modelo tradicional de agrupación e o espazo que os circunda que está dedicado á actividade agrícola. Os núcleos de poboación situáronse tradicionalmente relativamente afastados da fronte litoral, preferentemente a media ladeira. Bos exemplos do comentado son os asentamentos de Morgallón, Fazouro, Lousada e Vilarmeá. No límite oriental da unidade localízase parte do polígono industrial que se desenvolve na unidade contigua. A edificación de carácter espontáneo resulta practicamente inexistente a excepción da planicie que se sitúa sobre a marxe dereita da desembocadura do río Ouro.

INFRAESTRUTURAS DE MOBILIDADE

A densidade da rede viaria é baixa e non presenta importantes modificacións sobre o conxunto da unidade. As principais infraestruturas que sucun a unidade son a N-642 que cambia de orientación cara ao nornoroeste para acomodarse á orientación da costa do mesmo xeito que a vía de FEVE que discorre paralela a escasos metros de distancia da primeira. Ambas as dúas infraestruturas atravesan o leito do Ouro mediante pasos elevados no punto en que o esteiro do Ouro dá lugar á praia de Pampilosa se ben, o antigo paso da estrada era máis cara ao interior (tal e como indica a presenza da poboación da Ponte), o que foi aproveitado para un uso exclusivo peonil e cicloturista. Existen outras estradas que se viron superadas polas actuais que permiten a conexión dos asentamentos tradicionais como a LU-151 que facilitaba cruzar o río Ouro máis cara ao interior, no arranque do esteiro.

PATRIMONIO HISTÓRICO

Destaca a existencia dun asentamento catalogado como ben de interese cultural arqueolóxico situado na zona de planicie litoral sobre a marxe dereita da desembocadura do Ouro denominado como "estruturas de Praia da Pampilosa". O resto do patrimonio catalogado nesta unidade componse de bens de interese cultural de carácter civil e relixioso, plenamente integrados nos asentamentos tradicionais: varias casas brasonadas, igrexa parroquial de Santiago e capela da Concepción en Fazouro e capela de San Salvador e casa brasonada en Vilarmeá. Tamén se recolle no catálogo de patrimonio cultural a "Ponte Vella" sobre a que se asentaba a antiga N-642 para cruzar o río Ouro. Neste apartado cabe a explicación da etimoloxía da parroquia e da do propio río protagonista desta unidade de paisaxe: Fazouro, (faz-ouro) parece provir da romana fauce aurea indicando a presenza do precioso metal (ouro) entre as augas do río Ouro.

O CARÁCTER E A ORGANIZACIÓN ACTUAL

A unidade presenta un marcado carácter tradicional con predominio das actividades agrarias e conservando en gran medida o modelo de organización primixenio caracterizado por unha ocupación racional do territorio deixando libres aqueles solos aptos para o cultivo. As características físicas da unidade condicionaron a conservación dos riscos de identidade do pasado tendo en conta que se trata dunha zona relativamente encaixada pola incisión producida polo río Ouro nos materiais da Serra da Lebre, xerando zonas de pendente, avesedas e de elevada humidade relativa derivada da presenza do esteiro. Estas características distan bastante das presentadas na planicie costeira contigua, onde si se produciron procesos de ocupación por novas edificacións. Precisamente os elementos que pode producir distorsións na organización orixinal se encontran se no sector frontecosteira: as vías de comunicación, N-642 e FEVE, e a proximidade do polígono industrial do sector oriental da unidade.

DINÁMICA DA PAISAXE

A unidade non presenta transformacións notables. No tocante ao soporte biofísico sinalar un aumento do estrato arbóreo debido ao labor de cultivo forestal que poboou as vertentes da unidade. A escasa superficie parcelaria dedicada ao cultivo tampouco presenta variacións substanciais, se acaso se percibe o cambio de uso dalgunha parcela próxima ao monte que pasou a uso forestal. As marxes do río Ouro aparecen con máis vexetación sobre todo na zona de pre-esteiro mentres que a desembocadura foi obxecto dunha canalización mediante a construción de diques para evitar que a dinámica intermareal afecte a praia contigua de Pampillosa. Precisamente esta praia foi obxecto dun proceso de acondicionamento coa instalación de equipamentos e servizos. No tocante ao sistema de asentamentos tampouco hai cambios notables, a poboación parece ter sufrido un crecemento escaso que soubo acomodarse ao modelo preexistente. Existe algunha excepción menor a este respecto como acontece nas proximidades da N-642 a un lado e a outro do río.

RISCOS E IMPACTOS

A completar durante a elaboración dos catálogos e directrices da paisaxe litoral.

3. AVALIACIÓN

VALORACIÓN DA PAISAXE

A paisaxe do conxunto da unidade mantén os trazos típicos da estrutura orixinal e conta cuns valores ecolóxicos recoñecidos tanto na Directiva Hábitat como na rede de espazos protexidos de Galicia: LIC e ZEPVN do río Ouro que inclúe leito e esteiro. Ademais o inventario de brañas galegas tamén sinala a ría de Fazouro como un espazo de interese natural. A praia de Pampillosa presenta, á marxe do seu intrínseco valor recreativo e turístico un importante espazo de dunas de grande interese ecolóxico e por iso queda tamén inxerida nas figuras de protección do LIC e ZEPVN indicadas. Trátase, en definitiva dunha unidade de reducidas dimensións territoriais, pero que concentra un elevado interese xa que presenta un gran número de atractivos de distinta natureza: patrimonio cultural e etnográfico representado nos distintos asentamentos de carácter tradicional, e valores naturais fundamentalmente ligados ao sistema fluvial do río Ouro. Doutra banda, o peche da unidade coincide cunha serie de elevacións que poden ser magníficos puntos de observación da unidade: Monte Vidueiras que acada os 350 metros no sur; o Monte Faro de Cangas que supera os 250 metros no este; e o monte O Acivro que supera a cota dos 200 metros, no norte. Outro punto de observación constitúe a Praia Pampillosa.



4. PLANIFICACIÓN

OBXECTIVOS DE CALIDADE PAISAXÍSTICA

A completar durante a elaboración dos catálogos e directrices da paisaxe litoral.

ACCIÓNNS

A completar durante a elaboración dos catálogos e directrices da paisaxe litoral.

ÁMBITOS DE REQUALIFICACIÓN

Nesta unidade non se contemplan posibles ámbitos de requalificación.

Lenda / Leyenda

Usos do solo / Usos del suelo

- | | |
|---|--|
|  Chairas intermareais / Llanuras intermareales |  Matogueiras / Matorrales |
|  Marismas / Marismas |  Cultivos e prados / Cultivos y prados |
|  Praias / Playas |  Cultivos frutícolas e de viveiro / Cultivos frutícolas y de vivero |
|  Dunas / Dunas |  Viñedos / Viñedos |
|  Lagoas e humedais costeiros / Lagunas y humedales costeros |  Cultivos baixo plástico / Cultivos bajo plástico |
|  Cantís / Acantilados |  Forestal de repoboación / Forestal de repoblación |
|  Vexetación costeira / Vegetación costera |  Outras formacións arbóreas / Otras formaciones arbóreas |
|  Bosques autóctonos / Bosques autóctonos |  Outras masas de auga / Otras masas de agua |
|  Bosques de ribeira / Bosques de ribera |  Canteira / Cantera |
|  Bosques mixtos / Bosques mixtos |  Artificial / Artificial |
|  Bosques de recolonización / Bosques de recolonización | |
|  Outras formacións de carácter húmido / Otras formaciones de carácter húmedo | |

Asentamentos / Asentamientos

-  Asentamento de carácter fundacional / Asentamiento de carácter fundacional
-  Desenvolvemento periférico / Desarrollo periférico
-  Asentamento funcional / Asentamiento funcional
-  Agregado urbano / Agregado urbano
-  Nova agrupación / Nueva agrupación
-  Outras edificacións / Otras edificaciones

Hidrografía / Hidrografía

Patrimonio / Patrimonio

-  Bens de Interese Cultural / Bienes de Interés Cultural
-  Arquitectura industrial, militar e marítima / Arquitectura industrial, militar y marítima
-  Patrimonio arqueolóxico / Patrimonio arqueológico
-  Patrimonio etnográfico / Patrimonio etnográfico
-  Ptos de observación de conca ampla / Ptos de observación de cuenca amplia
-  Puntos de observación didácticos / Puntos de observación didácticos
-  Puntos de observación / Puntos de observación
-  Faros / Faros

Toponimia / Toponimia

- Toponimia interior / Toponimia interior
- Núcleos de indentidade do litoral / Núcleos de indentidad del litoral**
- Praia / Playa
- Lugares con enerxía de relevo / Lugares con energía de relieve
- Toponimia de costa / Toponimia de costa
- Espazos de interese paisaxístico / Espacios de interés paisajístico**
- Toponimia de portos / Toponimia de puertos

Batimetría / Batimetría

- | | | | | |
|---|---|--|---|---|
|  0 m |  -20 m |  -100 m |  -500 m |  -2000 m |
|  -10 m |  -50 m |  -200 m |  -1000 m |  -3000 m |

Espazos de interese / Espacios de interés

-  Espazos de interese xeomorfolóxico / Espacios de interés geomorfológico
-  Área de interese de Taxón / Área de interés de Taxón
-  Espazos de interese paisaxístico / Espacios de interés paisajístico
-  Espazos de protección de ladeira / Espacios de protección de ladera

Rede de Espazos Naturais / Red de Espacios Naturales

Liña de dinámica litoral / Línea de dinámica litoral

Sistemas territoriais / Sistemas territoriales

-  Zona aeroportuaria / Zona aeroportuaria
-  Pista de ateraxe / Pista de aterrizaje
-  Lámina de auga do porto / Lámina de agua del puerto
-  Zona portuaria / Zona portuaria
-  Ferrocarril / Ferrocarril
-  AVE / AVE
-  Autoestradas e autovías / Autopistas y autovías
-  Corredores e vías rápidas / Corredores y vías rápidas
-  Outras estradas / Otras carreteras
-  Pistas e camiños / Pistas y caminos
-  EDAR / EDAR



1:20.000

0 100 200 400 600 800 Metros

Sistema de referencia: European Datum 1950, fuso 29
Sistema de referencia: European Datum 1950, fuso 29



