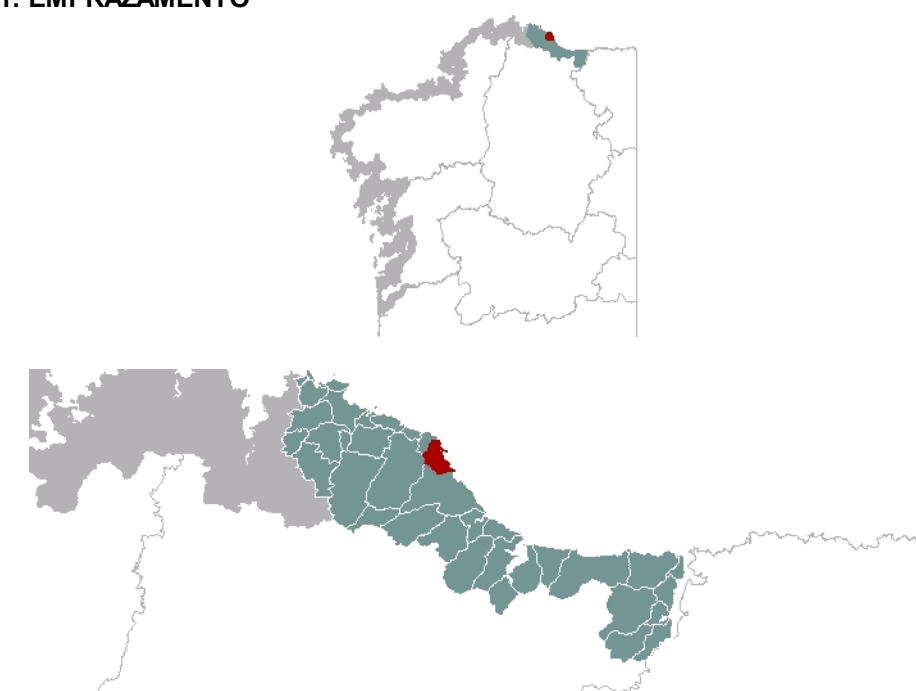




1. EMPRAZAMENTO

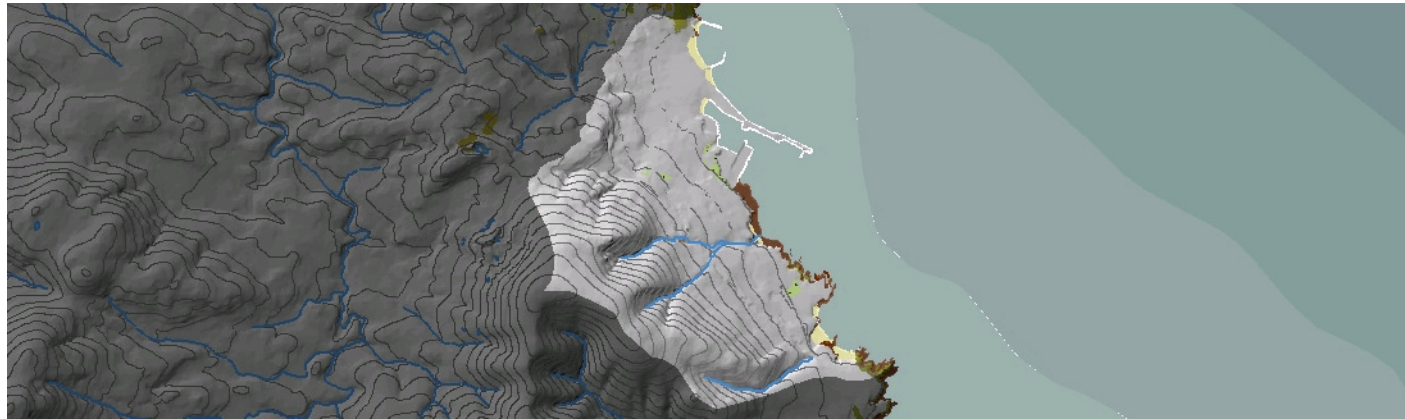


DATOS XERAIS

Comarca: Mariña Lucense. Sector: Mariña Occidental. Municipios: Foz, Burela e Cervo. Parroquias: San Pedro de Cangas (Foz), Santa María de Burela (Burela) e San Román de Vilaestrofe (Cervo).
Extensión: 5,73Km2

2. CARACTERIZACIÓN

ELEMENTOS NATURAIS



AS FORMAS DO RELEVO

Considerada o extremo occidental da rasa cantábrica, pouco queda desta planicie litoral, pois os cantís verticais dan paso a unha vertente de pendente moderada que enlaza co Monte Castelo, de 421m snm. A costa é moi dinámica, cun retroceso evidente que deixa covas, bufadeiros e estreitos entrantes, con praias de areas e cantos ao pé. Inclúe o EIX Bufadeiros de Areousa.

AS UNIDADES LITOLÓXICAS

Practicamente toda a unidade componse de cuarcitas da Formación Cándana-tramo inferior. Só no extremo máis setentrional entra o dominio hercínico, en concreto un granito de dúas micas de gran groso. Unha cobertura sedimentaria cuaternaria fosiliza o rochedo na chaira costeira e a parte baixa da ladeira. Aos variados depósitos “tipo raso” e de dexestión súmanse algúns sectores con sedimentos procedentes da degradación de granitos e cuarcitas.

A DIVERSIDADE CLIMÁTICA

Unidade pertencente na súa maior parte ao dominio climático Cálido e Seco, caracterizado por temperaturas medias anuais superiores aos 14°C e precipitacións que roldan os 1000mm ao ano. Tan só o incremento da pluviosidade coa altitude forma unha variante máis húmida do dominio, Cálido-Subhúmido, nas vertentes do Monte Castelo.

OS SOLOS

Dominio de solos con procesos de podsolización de distinta intensidade. A maior superficie corresponde aos cambisols dísticos. Séguense os podsois do extremo suroriental e os umbrisois dístico-lépticos da cabeceira. Burela aséntase sobre antroisols e solos de veiga (fluvisols hápticos).

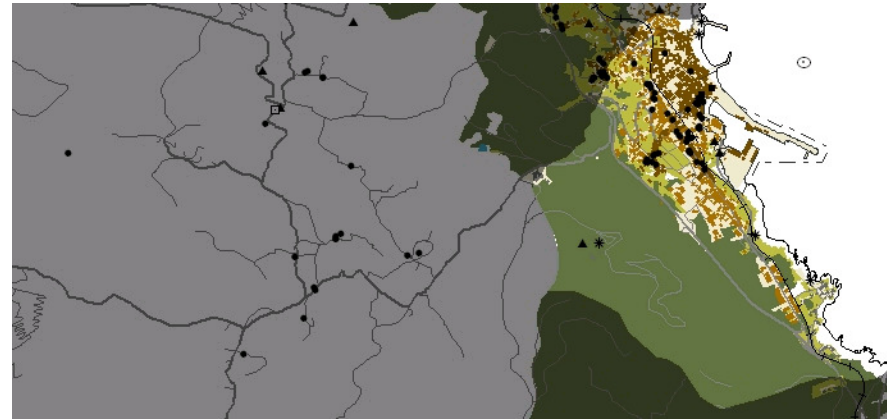
AS AUGAS

Unidade que verte sobre as masas de Augas Costeiras 20112 e 20168 separadas en torno ao porto de Burela. A rede fluvial é pouco salientable estando representada principalmente polo Rego de Cangas.

O PATRIMONIO NATURAL

O dominio dos sectores cantís dá importancia ao hábitat “cantís atlánticos” (1230), con presenza dalgunhas covas mariñas mergulladas e semimergulladas (8330). Con intermareal rochoso, de cantos e areoso, podemos sumar tamén o hábitat 1210, “Vexetación anual sobre desfeitos mariños acumulados”. É unha unidade moi modificada, sen hábitats continentais a destacar.

ELEMENTOS ANTRÓPICOS



USOS DO SOLO

A unidade caracterízase por estar dividida en dous sectores a partir do contrastado relevo que presenta. O sector máis afastado da costa, conformado polas vertentes do Monte Castelo, presenta un intenso uso forestal. Este sector de fortes pendentes entra en contacto cos últimos indicios de chaira costeira, de reducidas dimensións (entre os 800 e 100 metros de anchura), ocupada, practicamente na súa totalidade, polo núcleo urbano de Burela e área periférica. Apenas perduran hoxe algúns pequenos espazos de cultivo de outrora e os existentes, quedaron encerrados entre o desenvolvemento urbano de Burela e as ladeiras do Monte Castelo.

MORFOLOXÍA

O núcleo de identidade litoral de Burela adquiriu un importante desenvolvemento como centro urbano de referencia da Mariña lucense (cunha poboación próxima aos 10.000 hab.). O núcleo orixinal ten a súa localización nas proximidades do porto pesqueiro, a partir do cal (e grazas á súa actividade) vai crescendo en forma de abanico sen proporcionar unha tipoloxía edificatoria nin estrutura coherente. Predominan os bloques de baixo máis cinco ou seis alturas de carácter lineal, que forman un armazón urbano, aínda con importantes baleiros internos, desde o cal non é posible ter perspectiva visual do exterior. Burela desenvolveu unha periferia apoiada, fundamentalmente, no eixo do antigo trazado da estrada N-642, en cuxos marxes se localizan usos residenciais, industriais e equipamentos públicos e privados. Ao sur desta estrada sobreviven dous asentamentos rurais, Burela de Cabo e Vila do Medio, cunha morfoloxía tradicional ben definida pero que teñen a presión da demanda de solo do núcleo urbano.

INFRAESTRUTURAS DE MOBILIDADE

As infraestruturas de mobilidade presentan unha disposición lonxitudinal e paralela á costa. Así sucede coa traza do ferrocarril de FEVE e o antigo trazado da N-642, sobre o que se asenta a primeira orla periférica de Burela. Tal foi a expansión en torno ao eixo da N-642 que se procedeu a desdobrar esta vía creado unha variante de circunvalación máis cara á o sur, cinguida á base do Monte Castelo. A única vía perpendicular á costa é a LU-1502, que permite a comunicación co interior da comarca. Existen vías á entrada e saída de Burela que bordean literalmente a costa. Doutra banda, o histórico porto pesqueiro arredor do que xurdiu o núcleo de Burela, viu ampliada considerablemente a súa superficie de acordo á súa actual importancia, xa que o recurso pesqueiro é a principal fonte de ingresos da cidade e non en balde, está considerado como o líder en capturas de bonito do norte.

PATRIMONIO HISTÓRICO

Os primeiros poboamentos remóntanse a época prerromana: castros do Campón e Castelo, localizados ambos moi próximos ao porto, e o depósito arqueolóxico do Monte Castelo. O amplo patrimonio cultural catalogado na unidade reflicte unha longa historia de ocupación. A enumeración de todos os bens culturais resultaría excesiva pois son até 50 os elementos catalogados. Cabe destacar, de maneira xeral, os conxuntos de edificacións da Av. Arcadio Pardiñas, a igrexa parroquial de Sta. María, as antigas instalacións portuarias, a fábrica de cerámica, os hórreos e a fonte de Souto e lavadoiro de Burela do Cabo. Doutra banda, hai que sinalar a importancia que teñen dúas celebracións que acontecen nesta unidade: A primeira, de marcado carácter relixioso e raizame entre a poboación, é a Romaría do Monte Castelo, que se celebra en xullo; e a segunda, de carácter popular é a Feira do Bonito, importante festa de interese turístico-gastronómico que se celebra cada mes de agosto.

O CARÁCTER E A ORGANIZACIÓN ACTUAL

Esta unidade está claramente dominada por Burela, un dos principais e máis dinámicos núcleos urbanos de toda a Mariña Lucense, no que se concentran importantes equipamentos de carácter comarcal (conta con dous hospitais, dous institutos, un centro de saúde, un centro da terceira idade, cruz vermella, etc.), ademais de constituír un foco de atracción turística en período estival. A escasa dimensión transversal da chaira costeira e a presenza das infraestruturas de transporte paralelas ao mar provocaron un certo encaixe do armazón urbano, o cal doutra banda reduciu a dispersión edificatoria en comparación con outras unidades deste mesmo sector. Esas mesmas infraestruturas definen as cornixas, a diferente cota, que constituíron os límites das sucesivas formas de crecemento do asentamento e que poden contribuir a dotar ao conxunto dun mellor equilibrio, pautando os modos de ocupación futura.

DINÁMICA DA PAISAXE

O soporte biofísico da unidade viu incrementada a densidade forestal xa que, fronte á presenza de monte baixo e pequenas manchas de árbores no Monte Castelo e relevos contiguos en 1956-57, na actualidade obsérvase como toda a serra litoral foi cuberta de plantacións forestais. En canto ao parcelario, practicamente desapareceu baixo o espectacular desenvolvemento do uso residencial, que é, precisamente, a dinámica máis notable que se percibe na unidade. Asociado a este crecemento urbano e periurbano, a creación de novas infraestruturas como a variante da N-642 que evita a trama urbana, e o desenvolvemento e ampliación, moi notable, do porto pesqueiro de Burela a partir do cal se produciu o crecemento do núcleo urbano.

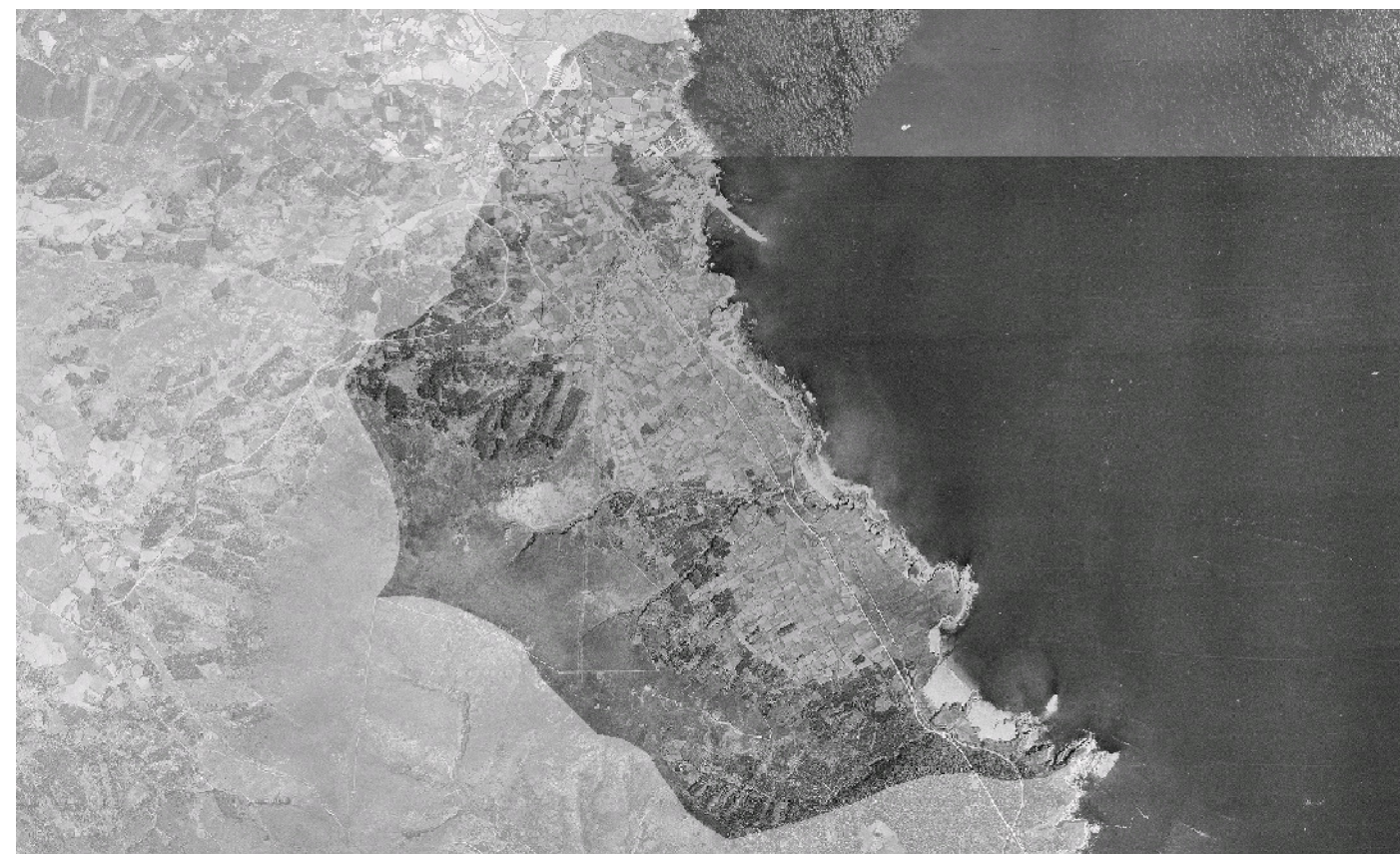
RISCOS E IMPACTOS

A completar durante a elaboración dos catálogos e directrices da paisaxe litoral.

3. AVALIACIÓN

VALORACIÓN DA PAISAXE

Ao tratarse dunha unidade intensamente antropizada, a súa calidade escénica vén determinada pola harmonía do conxunto edificado e a súa relación cos elementos naturais característicos. Neste sentido estamos ante un conxunto heteroxéneo desde o punto de vista morfolóxico cuxos elementos máis interesantes están relacionados coa súa fachada litoral, o porto, a praia e o fondo escénico do Monte Castelo. A ausencia de coherencia na trama, a carencia de espazos de cohesión formalizados e a deficiente integración paisaxística dos bordos urbanos cos elementos naturais anteriormente descritos provocan a paulatina perda de calidade, non só ambiental senón tamén escénica do conxunto aínda que ao mesmo tempo son oportunidades para un proxecto urbano de calidade. A serra litoral que delimita polo oeste a unidade posúe un magnífico punto de observación, o Monte Castelo desde o que é posible a observación da costa desde a Punta de Morás en Xove até o Cabo de San Sebastián en Tapia de Casariego (Asturias) ao que hai que engadir os outros sinalados na cartografía desta unidade.



4. PLANIFICACIÓN

OBXECTIVOS DE CALIDADE PAISAXÍSTICA

A completar durante a elaboración dos catálogos e directrices da paisaxe litoral.

ACCÍONS

A completar durante a elaboración dos catálogos e directrices da paisaxe litoral.

ÁMBITOS DE REQUALIFICACIÓN

Trátase dun ámbito de recualificación de carácter industrial localizado en torno ao eixo da antiga estrada N-642, hoxe LU-2012, no extremo sueste do núcleo de Burela. O obxectivo é a ordenación dun espazo con evidente vocación industrial e produtiva co fin de mellorar a integración paisaxística das edificacións na paisaxe. Para iso, prestarase especial atención á calidade da fachada marítima e a integración da tipoloxía e as edificacións no terreo. Do mesmo modo, procurarase a mellora da accesibilidade pública da área.

Lenda / Leyenda

Usos do solo / Usos del suelo

- | | |
|---|--|
|  Chairas intermareais / Llanuras intermareais |  Matogueiras / Matorrales |
|  Marismas / Marismas |  Cultivos e prados / Cultivos y prados |
|  Praias / Playas |  Cultivos frutícolas e de viveiro / Cultivos frutícolas y de vivero |
|  Dunas / Dunas |  Viñedos / Viñedos |
|  Lagoas e humedais costeiros / Lagunas y humedales costeros |  Cultivos baixo plástico / Cultivos bajo plástico |
|  Cantis / Acantilados |  Forestal de repoboación / Forestal de repoblación |
|  Vexetación costeira / Vegetación costera |  Outras formacións arbóreas / Otras formaciones arbóreas |
|  Bosques autóctonos / Bosques autóctonos |  Outras masas de auga / Otras masas de agua |
|  Bosques de ribeira / Bosques de ribera |  Canteira / Cantera |
|  Bosques mixtos / Bosques mixtos |  Artificial / Artificial |
|  Bosques de recolonización / Bosques de recolonización | |
|  Outras formacións de carácter húmido / Otras formaciones de carácter húmedo | |

Asentamentos / Asentamientos

-  Asentamento de carácter fundacional / Asentamiento de carácter fundacional
-  Desenvolvemento periférico / Desarrollo periférico
-  Asentamento funcional / Asentamiento funcional
-  Agregado urbano / Agregado urbano
-  Nova agrupación / Nueva agrupación
-  Outras edificacións / Otras edificaciones

Hidrografía / Hidrografía

Patrimonio / Patrimonio

-  Bens de Interese Cultural / Bienes de Interés Cultural
-  Arquitectura industrial, militar e marítima / Arquitectura industrial, militar y marítima
-  Patrimonio arqueolóxico / Patrimonio arqueológico
-  Patrimonio etnográfico / Patrimonio etnográfico
-  Ptos de observación de conca ampla / Ptos de observación de cuenca amplia
-  Puntos de observación didácticos / Puntos de observación didácticos
-  Puntos de observación / Puntos de observación
-  Faros / Faros

Toponimia / Toponimia

- Toponimia interior / Toponimia interior
- Núcleos de indentidade do litoral / Núcleos de indentidad del litoral**
- Praia / Playa
- Lugares con enerxía de relevo / Lugares con energía de relieve
- Toponimia de costa / Toponimia de costa
- Espazos de interese paisaxístico / Espacios de interés paisajístico**
- Toponimia de portos / Toponimia de puertos

Batimetría / Batimetría

- | | | | | |
|---|---|--|---|---|
|  0 m |  -20 m |  -100 m |  -500 m |  -2000 m |
|  -10 m |  -50 m |  -200 m |  -1000 m |  -3000 m |

Espazos de interese / Espacios de interés

-  Espazos de interese xeomorfolóxico / Espacios de interés geomorfológico
-  Área de interese de Taxón / Área de interés de Taxón
-  Espazos de interese paisaxístico / Espacios de interés paisajístico
-  Espazos de protección de ladeira / Espacios de protección de ladera

Rede de Espazos Naturais / Red de Espacios Naturales

Liña de dinámica litoral / Línea de dinámica litoral

Sistemas territoriais / Sistemas territoriales

-  Zona aeroportuaria / Zona aeroportuaria
-  Pista de ateraxe / Pista de aterrizaje
-  Lámina de auga do porto / Lámina de agua del puerto
-  Zona portuaria / Zona portuaria
-  Ferrocarril / Ferrocarril
-  AVE / AVE
-  Autoestradas e autovías / Autopistas y autovías
-  Corredores e vías rápidas / Corredores y vías rápidas
-  Outras estradas / Otras carreteras
-  Pistas e camiños / Pistas y caminos
-  EDAR / EDAR



1:20.000

0 100 200 400 600 800
Metros

Sistema de referencia: European Datum 1950, fuso 29
Sistema de referencia: European Datum 1950, fuso 29



