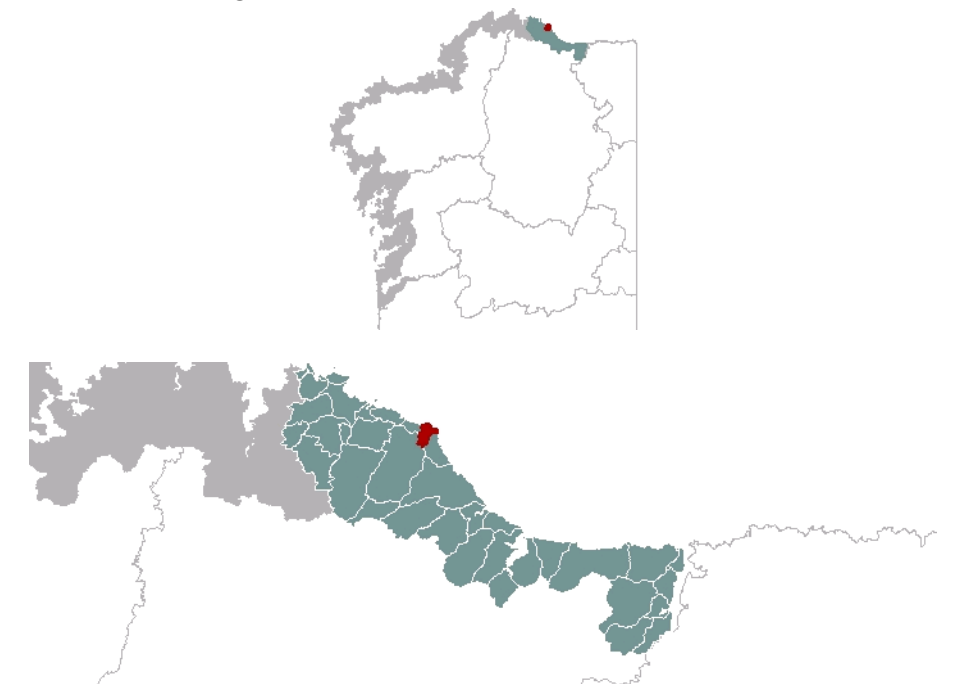




1. EMPRAZAMENTO



DATOS XERAIS

Comarca: Mariña Lucense. Sector: Mariña Occidental. Municipios: Burela e Cervo. Parroquias: Santa María de Burela (Burela); San Román de Vilaestrofe, Santiago de Sargadelos e Santa María de Cervo (Cervo). Extensión: 2,98Km²

2. CARACTERIZACIÓN

ELEMENTOS NATURAIS



AS FORMAS DO RELEVO

O Cabo Burela significa o paso mariñán das rochas metamórficas ás graníticas, polo que o modelado cambia por completo. Dominan os cantís baixos e convexos con plataforma -aparecendo só dous areais, os de Reliño e A Marosa- que dan paso a unha vertente de pouca pendente e ondulada polo modelado granítico que, sen embargo, non aflora. As elevacións que pechan a unidade non chegan aos 200m, polo que iso constitúe tamén un cambio coas paisaxes existentes máis ao E.

AS UNIDADES LITOLÓXICAS

Toda a unidade entra no dominio hercínico, en concreto un granito de dúas micas de gran grosso. Existe algún depósito cuaternario con sedimentos procedentes da degradación de granitos.

A DIVERSIDADE CLIMÁTICA

Ambiente climático Cálido e Seco de temperatura media anual que supera os 14°C e precipitacións en torno a 800mm e 1000mm durante todo o ano. O efecto orográfico dos Montes da Puída produce un lixeiro aumento das precipitacións medias acadando un máximo de 1200mm anuais, dando lugar á variante Cálida-Subhúmida do dominio climático.

OS SOLOS

Solos de tipo aluvial (fluvisóis hápticos) en torno á pequena cunca do Rego Pumeda e vertente posterior formada por cambisóis dístricos característicos do substrato granítico.

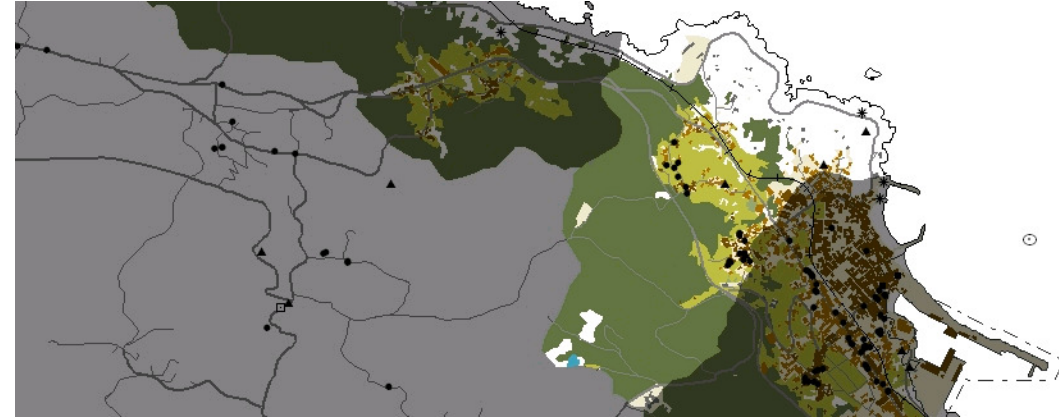
AS AUGAS

O Rego Pumeda é a única arteria fluvial salientable na unidade, e verte as súas augas á masa de Augas Costeiras 20168, na praia Reliño.

O PATRIMONIO NATURAL

O dominio dos sectores cantís dá importancia ao hábitat "cantís atlánticos" (1230). É unha unidade moi modificada, sen hábitats continentais a destacar agás algún pequeno bosque de ribeira (91E0) e mínimas masas de recolonización.

ELEMENTOS ANTRÓPICOS



USOS DO SOLO

A pesar da influencia urbana de Burela, hai un predominio da cuberta vexetal do chan: plantacións forestais cara ao interior, nuns relevos que alcanzan a fronte mariña ao norte da unidade debido ao estreitamento da franxa litoral nese sector; a continuación, na zona de transición entre os relevos do interior e a vertente costeira, localízanse parcelas de cultivo que comparten o espazo con pequenos asentamentos, maioritariamente de nova facción, e vías de comunicación. Nas suaves vertentes costeiras que entran en contacto co mar, prodúcese un proceso de repoboación do parcelario, por parte de formacións vexetais costeiras que se estenden até o cantil rochoso ou zonas areosas da unidade. Na zona linceira coa praia da Marosa, ao norte da unidade, localízase un equipamento deportivo asentado sobre o complexo de dunas do areal.

MORFOLOXÍA

A rede de asentamentos caracterízase por unha escasa densidade edificatoria que alterna asentamentos tradicionais, periferia urbana de Burela e edificacións ex novo. Os asentamentos tradicionais (Vila do Medio e Vilar) localízanse no interior da escasa plataforma costeira, moi próximos á nova variante da estrada N-642. O crecemento ex novo atópase nas inmediacións de Vilar ocupando parte do que foi a agra de cultivo dese asentamento, ou ben, arredor do eixo que marca o antigo trazado da N-642 e a liña de FEVE. Existen algúns dispersos de tipoloxía unifamiliar con cerramentos independentes, na zona de vertentes costeiras, ocupando o antigo parcelario que está a ser repoboado por formacións vexetais propias da costa. Os procesos de crecemento periféricos desenvólvense na estreita banda que vai desde o límite sueste da unidade até o leito do arroyo Pomeda.

INFRAESTRUTURAS DE MOBILIDADE

As principais infraestruturas de comunicación presentan unha disposición lonxitudinal á costa e son: a liña do ferrocarril de FEVE que discorre xunto ao antigo trazado da N-642 e a nova variante que permite a circunvalación do núcleo urbano de Burela. As dúas primeiras infraestruturas discorren máis próximas ao mar, distando do mesmo entre os 1000 metros no sector de Cabo Burela, e os escasos 100 no sector noroeste da unidade. A nova variante da N-642 discorre, bordeando cara ao interior, o asentamento de Vilar, entre a cota de 75 e 100 metros de altitude, ao pé dos escasos relevos do oeste da unidade. Bordeando o litoral existe unha estrada coñecida como estrada á Marosa, por ser esta a que conduce desde o núcleo de Burela á praia co mesmo nome, no norte da unidade. Apréciase unha peculiar rede de camiños que discorre polo parcelario de Vilar e entre o Cabo Burela e a Punta das Laxes.

PATRIMONIO HISTÓRICO

Esta unidade ten unha grande importancia arqueolóxica pois no castro catalogado de Cabo Burela atopouse o máis cofecido dos torques (colares ríxidos) celtas de ouro atopados en Galicia. Ademais esta unidade alberga outro tres depósitos arqueolóxicos catalogados: O Castro, moi próximo ao anterior tamén no sector de Cabo Burela, e os asentamentos arqueolóxicos de Vilar e Vila do Medio. Estes dous asentamentos correspóndense cos dous actuais núcleos de carácter tradicional da unidade e neles reside todo o patrimonio de interese cultural. De carácter relixioso destacan a igrexa de Sta. María e Viacrucis en Vila do Medio; de carácter civil, a antiga casa reitoral de Burela ou o Pazo de Vilar; e etnográficos, como os hórreos, fontes ou pozos existentes en ambas as poboacións.

O CARÁCTER E A ORGANIZACIÓN ACTUAL

Poderíase dicir que a unidade presenta, aínda hoxe en día, moitas características propias do modelo tradicional, xa que nos seus límites aínda viven dous asentamentos rurais claramente identificables rodeados do parcelario destinado ao cultivo e cunha rede de camiños ben conservada que relaciona todos os seus elementos. Con todo, é evidente que a actividade agraria está a ser progresivamente abandonada, como o demostra a repoboación pola vexetación do parcelario máis próximo ao mar, e con iso prodúcese a deterioración dun dos piares nos que se apoia o modelo orixinario. Doutra banda, a influencia de Burela, aínda que non é notoria, permite intuír o feito de que esta unidade se perciba como unha importante reserva de solo para o núcleo veciño que empeza a esgotar os seus espazos libres.

DINÁMICA DA PAISAXE

O soporte biofísico experimentou unha evidente transformación: o abandono da actividade agraria de maneira xeneralizada e máis concretamente, no espazo próximo á costa, onde se están dando lugar procesos de repoboación natural e un aumento da densidade forestal de toda a unidade e da zona de monte en particular. En canto á rede de infraestruturas, destaca a apertura do novo trazado da N-642 e a transformación do camiño á Marosa nunha estrada asfaltada consolidada que discorre pegada á costa. Os procesos edificatorios recentes fan a súa aparición nun territorio onde só existía a edificación asociada aos dous asentamentos tradicionais de Vilar e Vila do Medio.

RISCOS E IMPACTOS

A completar durante a elaboración dos catálogos e directrices da paisaxe litoral.

3. AVALIACIÓN

VALORACIÓN DA PAISAXE

Posto que o grao de transformación que presenta o territorio neste sector é pouco patente a valoración ambiental do conxunto da unidade resulta favorable. Hai que ter en conta o elevado interese arqueolóxico e patrimonial do conxunto, a existencia de dous asentamentos tradicionais que conservan aínda a súa estrutura orixinal, a presenza de praias, a ausencia de edificacións sobre o espazo costeiro, e o cambio da morfoloxía como consecuencia dunha litoloxía diferente respecto ao sector oriental da Mariña. As suaves elevacións do interior da unidade poderían constituírse como puntos de observación do seu conxunto: Pena Rama, ao noroeste, con algo de 150 metros e o Monte da Púida ao oeste, con algo de 225 metros de altura. Ademais, debido á escasa pendente que presenta o conxunto da unidade tamén é posible a observación desde a liña de costa mediante o percorrido a pé do Cabo Burela e a Punta das Laxes.



4. PLANIFICACIÓN

OBXECTIVOS DE CALIDADE PAISAXÍSTICA

A completar durante a elaboración dos catálogos e directrices da paisaxe litoral.

ACCIÓNNS

A completar durante a elaboración dos catálogos e directrices da paisaxe litoral.

ÁMBITOS DE REQUALIFICACIÓN

Nesta unidade non se contemplan posibles ámbitos de requalificación.

Lenda / Leyenda

Usos do solo / Usos del suelo

- | | |
|---|--|
|  Chairas intermareais / Llanuras intermareales |  Matogueiras / Matorrales |
|  Marismas / Marismas |  Cultivos e prados / Cultivos y prados |
|  Praias / Playas |  Cultivos frutícolas e de viveiro / Cultivos frutícolas y de vivero |
|  Dunas / Dunas |  Viñedos / Viñedos |
|  Lagoas e humedais costeiros / Lagunas y humedales costeros |  Cultivos baixo plástico / Cultivos bajo plástico |
|  Cantis / Acantilados |  Forestal de repoboación / Forestal de repoblación |
|  Vexetación costeira / Vegetación costera |  Outras formacións arbóreas / Otras formaciones arbóreas |
|  Bosques autóctonos / Bosques autóctonos |  Outras masas de auga / Otras masas de agua |
|  Bosques de ribeira / Bosques de ribera |  Canteira / Cantera |
|  Bosques mixtos / Bosques mixtos |  Artificial / Artificial |
|  Bosques de recolonización / Bosques de recolonización | |
|  Outras formacións de carácter húmido / Otras formaciones de carácter húmedo | |

Asentamentos / Asentamientos

-  Asentamento de carácter fundacional / Asentamiento de carácter fundacional
-  Desenvolvemento periférico / Desarrollo periférico
-  Asentamento funcional / Asentamiento funcional
-  Agregado urbano / Agregado urbano
-  Nova agrupación / Nueva agrupación
-  Outras edificacións / Otras edificaciones

Hidrografía / Hidrografía

Patrimonio / Patrimonio

-  Bens de Interese Cultural / Bienes de Interés Cultural
-  Arquitectura industrial, militar e marítima / Arquitectura industrial, militar y marítima
-  Patrimonio arqueolóxico / Patrimonio arqueológico
-  Patrimonio etnográfico / Patrimonio etnográfico
-  Ptos de observación de conca ampla / Ptos de observación de cuenca amplia
-  Puntos de observación didácticos / Puntos de observación didácticos
-  Puntos de observación / Puntos de observación
-  Faros / Faros

Toponimia / Toponimia

- Toponimia interior / Toponimia interior
- Núcleos de indentidade do litoral / Núcleos de indentidad del litoral**
- Praia / Playa
- Lugares con enerxía de relevo / Lugares con energía de relieve
- Toponimia de costa / Toponimia de costa
- Espazos de interese paisaxístico / Espacios de interés paisajístico**
- Toponimia de portos / Toponimia de puertos

Batimetría / Batimetría

- | | | | | |
|---|---|--|---|---|
|  0 m |  -20 m |  -100 m |  -500 m |  -2000 m |
|  -10 m |  -50 m |  -200 m |  -1000 m |  -3000 m |

Espazos de interese / Espacios de interés

-  Espazos de interese xeomorfolóxico / Espacios de interés geomorfológico
-  Área de interese de Taxón / Área de interés de Taxón
-  Espazos de interese paisaxístico / Espacios de interés paisajístico
-  Espazos de protección de ladeira / Espacios de protección de ladera

Rede de Espazos Naturais / Red de Espacios Naturales

Liña de dinámica litoral / Línea de dinámica litoral

Sistemas territoriais / Sistemas territoriales

-  Zona aeroportuaria / Zona aeroportuaria
-  Pista de ateraxe / Pista de aterrizaje
-  Lámina de auga do porto / Lámina de agua del puerto
-  Zona portuaria / Zona portuaria
-  Ferrocarril / Ferrocarril
-  AVE / AVE
-  Autoestradas e autovías / Autopistas y autovías
-  Corredores e vías rápidas / Corredores y vías rápidas
-  Outras estradas / Otras carreteras
-  Pistas e camiños / Pistas y caminos
-  EDAR / EDAR



1:20.000

0 100 200 400 600 800 Metros

Sistema de referencia: European Datum 1950, fuso 29
Sistema de referencia: European Datum 1950, fuso 29



