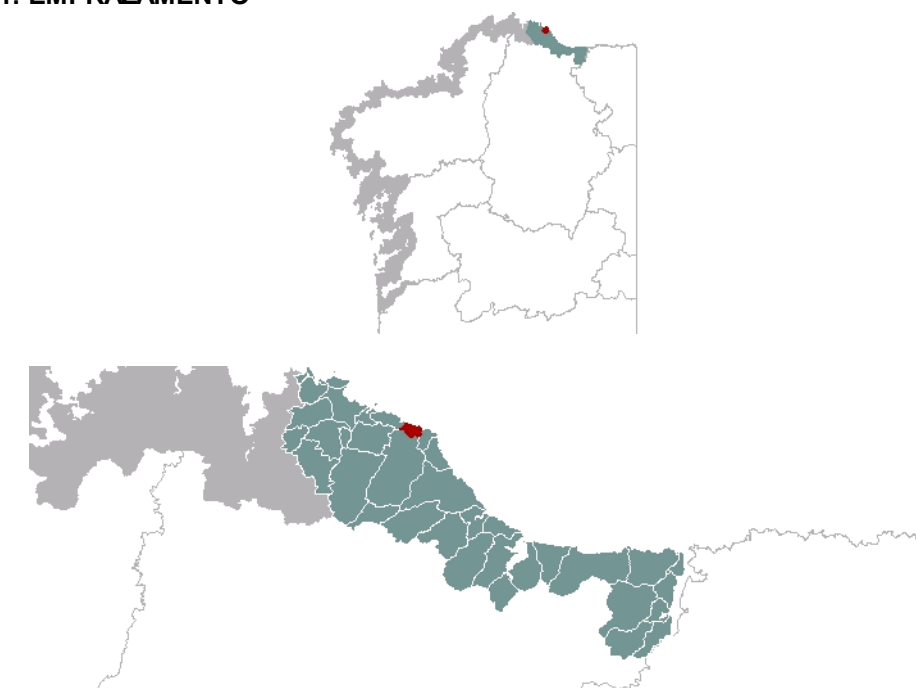




1. EMPRAZAMENTO

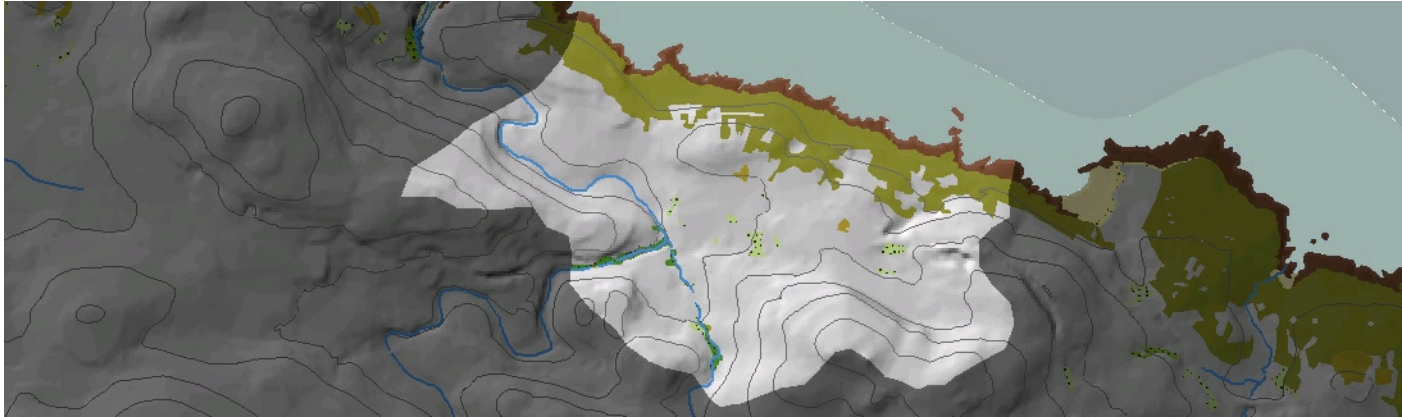


DATOS XERAIS

Comarca: Mariña Lucense. Sector: Mariña Occidental. Municipios: Burela e Cervo. Parroquias: Santa María de Burela (Burela); Santa María de Cervo e Santiago de Sargadelos (Cervo). Extensión: 2,02Km²

2. CARACTERIZACIÓN

ELEMENTOS NATURAIS



AS FORMAS DO RELEVO

Pequena unidade de vertentes de pendente moderada que unen cantís baixos con elevacións graníticas moi próximas á costa. Os cantís poden ser tendidos con plataforma frontal ou de parede case vertical e praias de bloques ou cantos ao pé.

AS UNIDADES LITOLÓXICAS

Unidade comprendida dentro do dominio das rochas graníticas hercínicas, existen tres especies rochosas diferenciadas. O sector costeiro entre Pena Grande e Puntal presenta unha granodiorita tardía. Un pequeno sector ao suroeste deste, cun granito de gran groso. E o resto da unidade, cun granito de dúas micas. Unha falla percorre a unidade lonxitudinalmente pola súa banda central.

A DIVERSIDADE CLIMÁTICA

Toda a unidade inclúese dentro do ambiente climático Cálido e Seco: temperatura media anual superior a 14°C e precipitacións acumuladas anuais que se sitúan entre os 800mm e os 1000mm. A amplitude térmica oscila entre 12°C e 13°C.

OS SOLOS

A natureza granítica do substrato rochoso favorece a formación de solos acedos tipo cambisol dístrico que se desenvolven en toda a unidade.

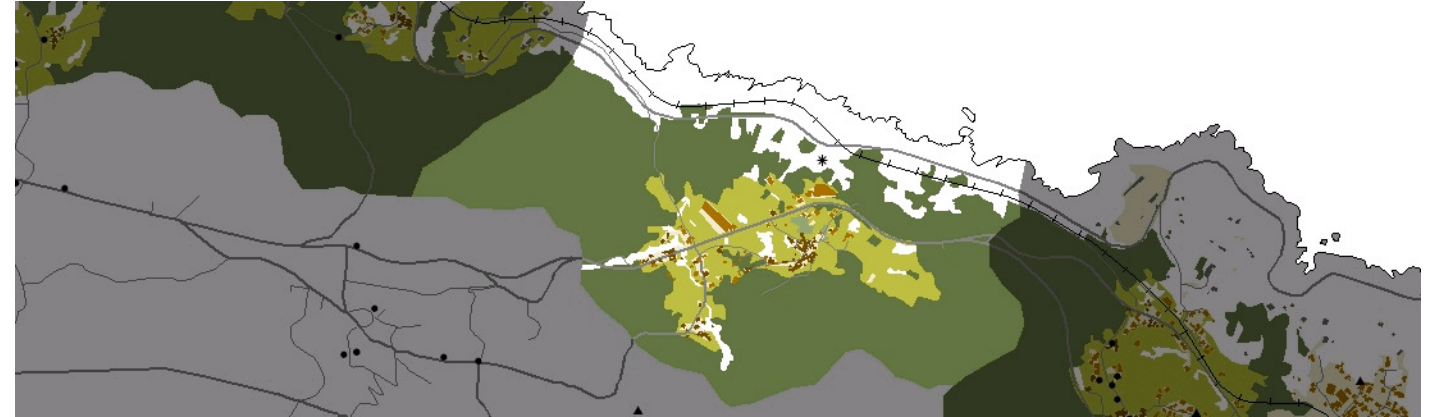
AS AUGAS

A unidade é atravesada por unha parte do curso baixo do Rego do Xunco e o seu afluente pola dereita Rego de Figueirido. O tramo costeiro está incluído na masa de Augas Costeiras 20168 que engloba o sector Burela-San Cibrao.

O PATRIMONIO NATURAL

O dominio dos sectores cantís dá importancia ao hábitat "Cantís con vexetación das costas atlánticas e bálticas" (1230). É unha unidade moi modificada, sen hábitats continentais a destacar.

ELEMENTOS ANTRÓPICOS



USOS DO SOLO

Nesta unidade predomina o espazo non edificado. A cuberta vexetal estaría composta por formacións vexetais costeiras nas vertentes do sector previo ao cantil rochoso; a continuación, entre a cota de 25 e 50 metros localízase o dominio das plantacións forestais que se estenden por toda a unidade até os seus límites interiores. Os espazos destinados ao cultivo localízanse, pola súa banda, nunha pequena depresión situada no centro da unidade e nela os asentamentos que explotaron o parcelario existente. Nesta zona tamén se localizan pequenos sectores ocupados por bosque de repoboación que ben poden ser entendidos como unha pequena mostra das formacións vexetais orixinarias. A vexetación de ribeira só está presente onde o arroyo de Figueirido se une co de Salgueiriña, á altura do núcleo do mesmo nome, constituíndo o arroyo de Xunco.

MORFOLOXÍA

A unidade presenta unha baixa densidade edificatoria, e os asentamentos existentes localízanse no interior nunha zona deprimida ao abrigo das escasas elevacións que a separan do mar. A rede de asentamentos vén caracterizada pola presenza de tres núcleos de carácter tradicional, Daián e Figueirido, situados ao pé das primeiras ramplas da Pena Rama, e un terceiro, Salgueiriña arredor da N-642 ao oeste da unidade. Todos eles manteñen unha estrutura e organización característica dos núcleos tradicionais liberando o parcelario dedicado ao cultivo. As novas infraestruturas e economías introduciron algunhas modificacións puntuais a este modelo o cal se reflicte, por unha banda, na substitución do uso agrario polo residencial nalgunhas parcelas situadas entre os núcleos tradicionais, e polo outro, na implantación nas marxes da N-642 de naves de carácter produtivo.

INFRAESTRUTURAS DE MOBILIDADE

As infraestruturas de comunicación son as procedentes da unidade anterior. Así, a vía do ferrocarril continúa o seu discurrir paralela á costa buscando o relevo máis chairo posible para facilitar o seu trazado. Moi próxima á vía de FEVE discorre a estrada costeira que une Burela con San Cibrao. Estas dúas vías de comunicación sitúanse entre os 25 e 50 metros de altura e a menos de 100 metros do mar. A N-642 abandona o seu percorrido próximo á costa e atravesa a unidade de leste a oeste permitindo a conexión dos asentamentos do interior da unidade ben coa costa (Burela) ou co interior (Sagardelos e Cervo). A única vía de comunicación que ten un carácter lonxitudinal é a LU-1508 que atravesa a unidade de sur a noroeste, conectando coa N-642 á altura de Salgueiriña.

PATRIMONIO HISTÓRICO

Non existen elementos patrimoniais catalogados na unidade.

O CARÁCTER E A ORGANIZACIÓN ACTUAL

Trátase dunha unidade de paisaxe caracterizada fundamentalmente polo predominio do espazo ocupado por cuberta vexetal. A rede de asentamentos, de escasas dimensións, presenta uns acenos de identidade propios do modelo de organización tradicional coa existencia de dous asentamentos rurais ligados ao parcelario asociado. A ausencia de praias ou outros atractivos turísticos, o escaso espazo dispoñible para a edificación, que ademais non ten contacto visual coa costa, condicionou a ausencia de novas edificacións de carácter residencial. Con todo, produciuse a instalación dalgunhas edificacións de considerables dimensións e carácter produtivo en relación coas explotacións forestais dos montes próximos. Pola súa banda, a estrada nacional 642 foi o elemento sobre o que se produciu una certa disgregación dos asentamentos existentes.

DINÁMICA DA PAISAXE

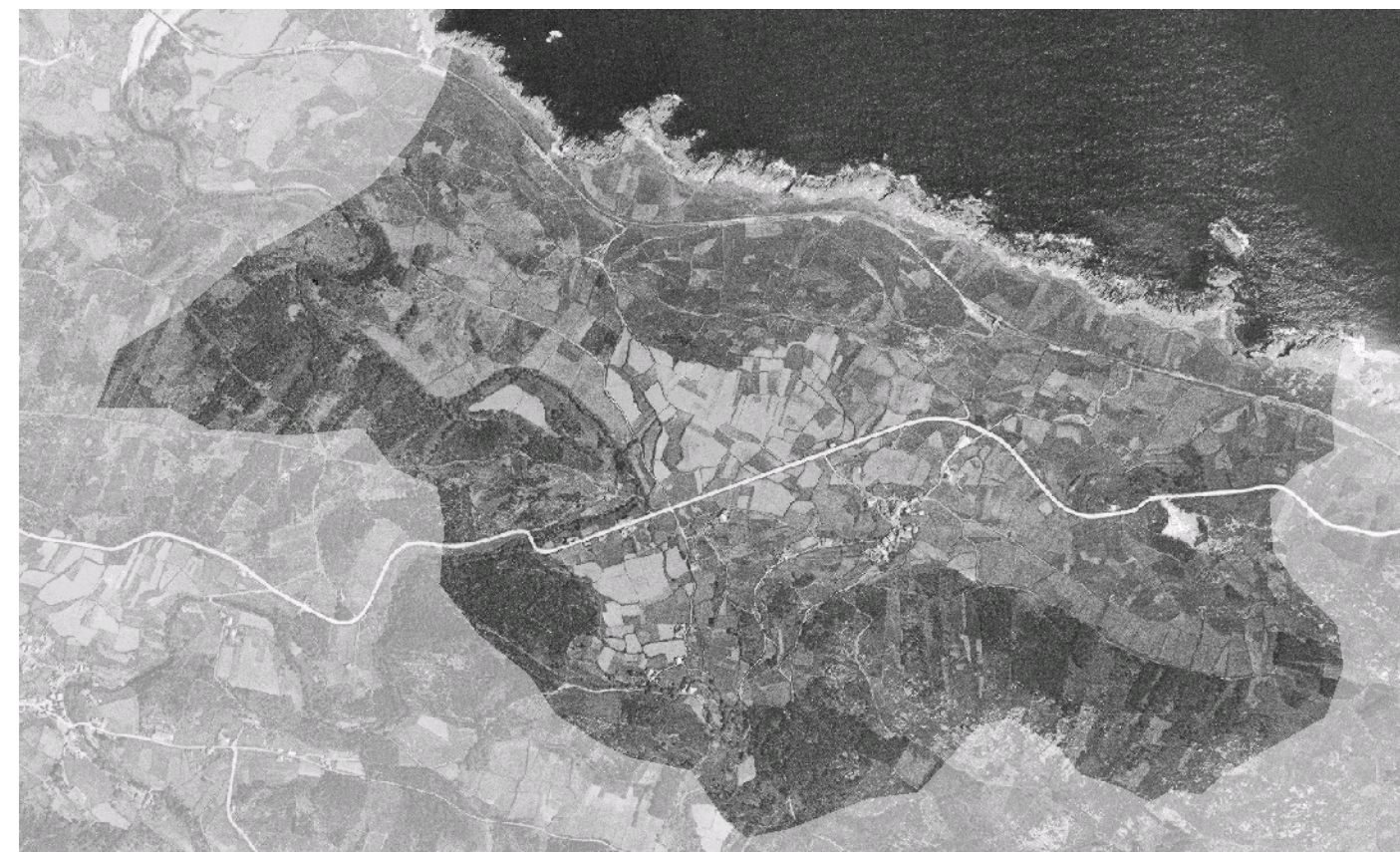
RISCOS E IMPACTOS

A completar durante a elaboración dos catálogos e directrices da paisaxe litoral.

3. AVALIACIÓN

VALORACIÓN DA PAISAXE

Trátase dunha unidade que non contén valores ecolóxicos nin patrimoniais recoñecidos, con todo, tampouco presenta importantes afeccións sobre o medio nin sobre a estrutura tradicional que aínda conserva. Ademais, as vías de comunicación que discorren próximas ao mar teñen unha escasa incidencia na paisaxe litoral grazas a que non foron sobredimensionadas en función do seu réxime de uso. Trátase, por tanto, dun territorio onde é posible a recuperación da vexetación potencial xa que non se observa presión sobre os espazos libres. Cómpre destacar o punto de observación do Puntal.



4. PLANIFICACIÓN

OBXECTIVOS DE CALIDADE PAISAXÍSTICA

A completar durante a elaboración dos catálogos e directrices da paisaxe litoral.

ACCIÓNNS

A completar durante a elaboración dos catálogos e directrices da paisaxe litoral.

ÁMBITOS DE REQUALIFICACIÓN

Nesta unidade non se contemplan posibles ámbitos de requalificación.

Lenda / Leyenda

Usos do solo / Usos del suelo

- | | |
|---|--|
|  Chairas intermareais / Llanuras intermareais |  Matogueiras / Matorrales |
|  Marismas / Marismas |  Cultivos e prados / Cultivos y prados |
|  Praias / Playas |  Cultivos frutícolas e de viveiro / Cultivos frutícolas y de vivero |
|  Dunas / Dunas |  Viñedos / Viñedos |
|  Lagoas e humedais costeiros / Lagunas y humedales costeros |  Cultivos baixo plástico / Cultivos bajo plástico |
|  Cantis / Acantilados |  Forestal de repoboación / Forestal de repoblación |
|  Vexetación costeira / Vegetación costera |  Outras formacións arbóreas / Otras formaciones arbóreas |
|  Bosques autóctonos / Bosques autóctonos |  Outras masas de auga / Otras masas de agua |
|  Bosques de ribeira / Bosques de ribera |  Canteira / Cantera |
|  Bosques mixtos / Bosques mixtos |  Artificial / Artificial |
|  Bosques de recolonización / Bosques de recolonización | |
|  Outras formacións de carácter húmido / Otras formaciones de carácter húmedo | |

Asentamentos / Asentamientos

-  Asentamento de carácter fundacional / Asentamiento de carácter fundacional
-  Desenvolvemento periférico / Desarrollo periférico
-  Asentamento funcional / Asentamiento funcional
-  Agregado urbano / Agregado urbano
-  Nova agrupación / Nueva agrupación
-  Outras edificacións / Otras edificaciones

Hidrografía / Hidrografía

Patrimonio / Patrimonio

-  Bens de Interese Cultural / Bienes de Interés Cultural
-  Arquitectura industrial, militar e marítima / Arquitectura industrial, militar y marítima
-  Patrimonio arqueolóxico / Patrimonio arqueológico
-  Patrimonio etnográfico / Patrimonio etnográfico
-  Ptos de observación de conca ampla / Ptos de observación de cuenca amplia
-  Puntos de observación didácticos / Puntos de observación didácticos
-  Puntos de observación / Puntos de observación
-  Faros / Faros

Toponimia / Toponimia

- Toponimia interior / Toponimia interior
- Núcleos de indentidade do litoral / Núcleos de indentidad del litoral**
- Praia / Playa
- Lugares con enerxía de relevo / Lugares con energía de relieve
- Toponimia de costa / Toponimia de costa
- Espazos de interese paisaxístico / Espacios de interés paisajístico**
- Toponimia de portos / Toponimia de puertos

Batimetría / Batimetría

- | | | | | |
|---|---|--|---|---|
|  0 m |  -20 m |  -100 m |  -500 m |  -2000 m |
|  -10 m |  -50 m |  -200 m |  -1000 m |  -3000 m |











Espazos de interese / Espacios de interés

-  Espazos de interese xeomorfolóxico / Espacios de interés geomorfológico
-  Área de interese de Taxón / Área de interés de Taxón
-  Espazos de interese paisaxístico / Espacios de interés paisajístico
-  Espazos de protección de ladeira / Espacios de protección de ladera

Rede de Espazos Naturais / Red de Espacios Naturales

Liña de dinámica litoral / Línea de dinámica litoral

Sistemas territoriais / Sistemas territoriales

-  Zona aeroportuaria / Zona aeroportuaria
-  Pista de ateraxe / Pista de aterrizaje
-  Lámina de auga do porto / Lámina de agua del puerto
-  Zona portuaria / Zona portuaria
-  Ferrocarril / Ferrocarril
-  AVE / AVE
-  Autoestradas e autovías / Autopistas y autovías
-  Corredores e vías rápidas / Corredores y vías rápidas
-  Outras estradas / Otras carreteras
-  Pistas e camiños / Pistas y caminos
-  EDAR / EDAR



1:20.000

0 100 200 400 600 800 Metros

Sistema de referencia: European Datum 1950, fuso 29
Sistema de referencia: European Datum 1950, fuso 29



