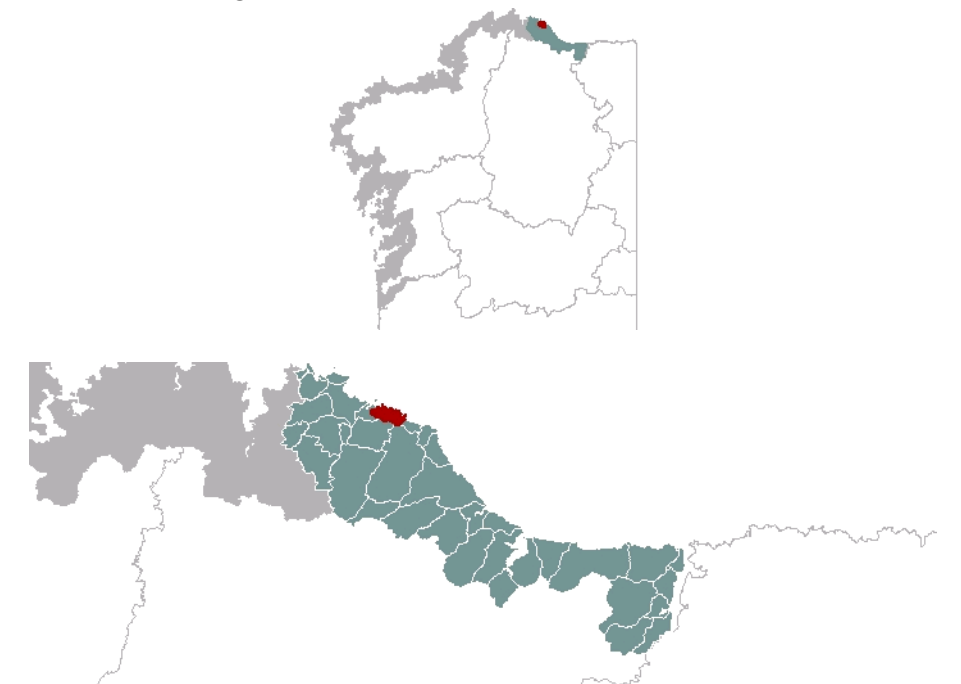




**1. EMPRAZAMENTO**

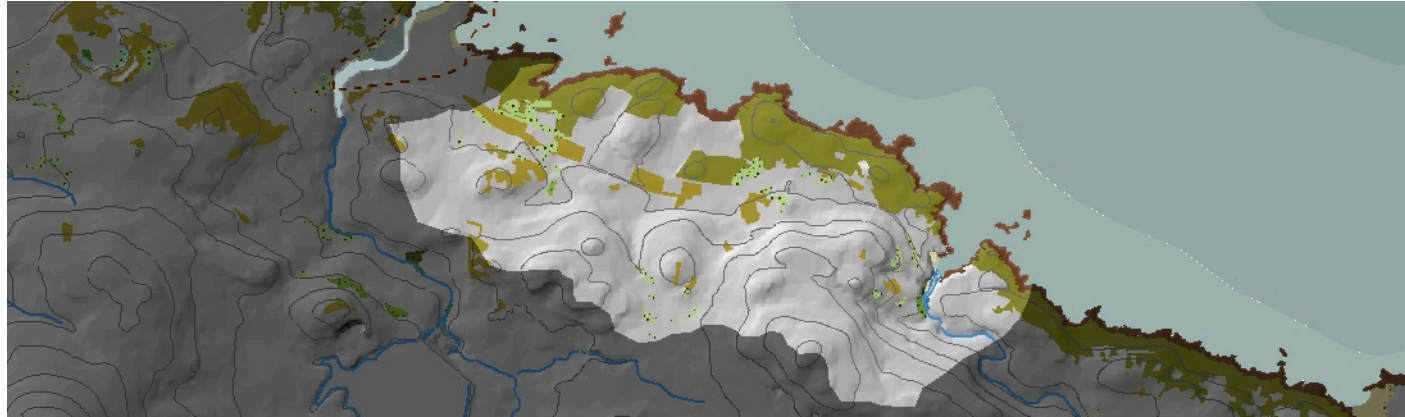


**DATOS XERAIS**

Comarca: Mariña Lucense. Sector: Mariña Occidental. Municipio: Cervo. Parroquias: Santa María de Cervo ao este e Santa María de Lieiro ao oeste. Extensión: 4,34Km<sup>2</sup>

## 2. CARACTERIZACIÓN

### ELEMENTOS NATURAIS



#### AS FORMAS DO RELEVO

Costa baixa e granítica, aplanada, mixta, con dous tipos de cantís baixos, aqueles tendidos con plataforma frontal ou os que posúen parede case vertical e praias de bloques e cantos ao pé. O relevo ondulado, reflectido na liña litoral, permite a aparición de calas tapizadas de cantos e area. As fracturas NO-SE alían as suaves elevacións costeiras e trazan o discorrer dos cursos fluviais e dalgúns entrantes costeiros.

#### AS UNIDADES LITOLÓXICAS

Toda a unidade entra no dominio hercínico, en concreto un granito de dúas micas. Dúas fracturas importantes percorren case parellas e lonxitudinalmente a unidade.

#### A DIVERSIDADE CLIMÁTICA

Ambiente climático Cálido e Seco: temperatura media anual superior a 14°C (maior de 15°C na franxa costeira) e precipitacións acumuladas anuais que se sitúan entre os 800mm e os 1000mm. Amplitude térmica entre 12°C e 13°C.

#### OS SOLOS

Dominio dos solos sobre materiais accedos de natureza granítica, destacando pola súa extensión o tipo cambisol dístrico, e no contorno das Toxeiras os solos máis novos tipo umbrisol dístrico.

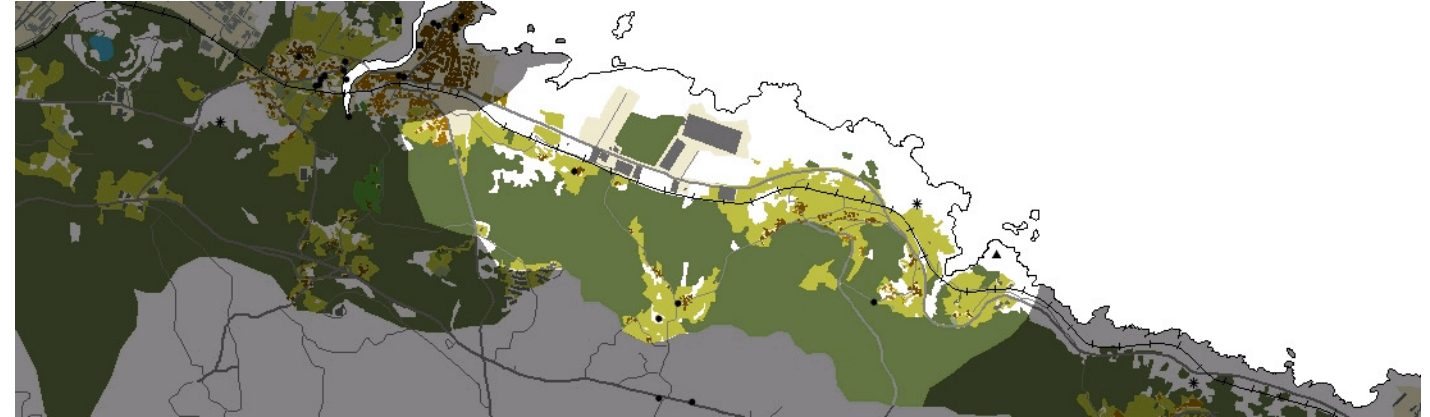
#### AS AUGAS

A Costa de San Cibrao verte as súas augas continentais na masa Augas Costeiras 20168 e a súa rede fluvial de importancia está practicamente limitada á desembocadura do Rego do Xunco no extremo oriental da unidade.

#### O PATRIMONIO NATURAL

Costa do IBA Punta Candieira-Ría de Ortigueira-Estaca de Bares, desde Punta Vairamo ao límite oeste da unidade. O dominio dos sectores cantís dá importancia ao hábitat "cantís atlánticos" (1230). A desembocadura do Río Xunco achega unha área co hábitat 1140 "Chairas lamacentas ou areoso que non están cubertas de auga cando hai marea baixa". Ademais plataformas rochosas intermareais e coídos favorecen a existencia do hábitat 1210 "Vexetación anual sobre desfeitos mariños acumulados". Na zona de Coído, preto das naves industriais, aparecen algúns interesantes bosquetes de recolonización. Tamén é posible diferenciar áreas nas que se conservan breixos secos atlánticos costeiros de Erica vagans (4040).

### ELEMENTOS ANTRÓPICOS



#### USOS DO SOLO

É posible establecer unha zonificación dos usos do solo desde a costa cara ao interior. Na banda máis próxima ao mar, as formacións vexetais costeiras ocupan a práctica totalidade do solo; a continuación localízase a actividade agraria que aproveita a existencia dun corredor estrutural que define unha orografía máis chá e que tamén serve de soporte para a maioría dos asentamentos e vías de comunicación da unidade; nas elevacións contiguas o uso predominante é o forestal. Na desembocadura do Rego do Xunco, ao este da unidade, desenvólvese unha banda de vexetación de ribeira de certa entidade. Cabe destacar como feito relevante a ocupación dunha gran parte de solo moi próximo á costa, no centro da unidade, con naves de carácter industrial-productivo, así como o acondicionamento dunha parcela contigua de considerable extensión previsiblemente para o mesmo uso que converterán a este sector nun corredor de carácter industrial ligado ao núcleo próximo de San Cibrao.

#### MORFOLOXÍA

A unidade podería catalogarse desde o punto de vista morfolóxico como unha unidade de carácter tradicional no tocante á rede de asentamentos existentes, se ben, o aumento das instalacións industriais próximas á costa introduce unha compoñente actual á situación preexistente. Os núcleos de poboación son de carácter rural e de orixe fundacional cunha distribución lonxitudinal e equitativa do territorio na zona de transición entre a chaira cultivada e os primeiros relevos frontecosteiros. Na vertente sur do relevo litoral obsérvase a ocupación e urbanización nova da zona alta do Monte Covo nos límites da unidade. No tocante ás instalacións de carácter industrial próximas á costa destaca a presenza dunha piscifactoría de grandes dimensións (supera os 300x100 metros) e tras ela, máis ao interior, un conxunto de naves asociadas que comezan a perfilar a configuración dun corredor industrial ligado á estrada litoral e a liña de FEVE próxima.

#### INFRAESTRUTURAS DE MOBILIDADE

A rede de comunicacións estrutúrase nesta unidade a partir dos eixes lonxitudinais que seguen a vía de FEVE e a estrada do litoral entre Burela e San Cibrao. Desta xorden outras de carácter transversal que atravesan de norte a sur a unidade na busca da N-642 que traza paralela á costa pero inmediatamente ao sur da unidade. Ata tres son as vías que responden a este sentido perpendicular e son de este a oeste a LU-1506 (a Cuiñas), a LU-1506 (a Casas Novas) e a LU-1501 (San Cibrao – Cervro).

#### PATRIMONIO HISTÓRICO

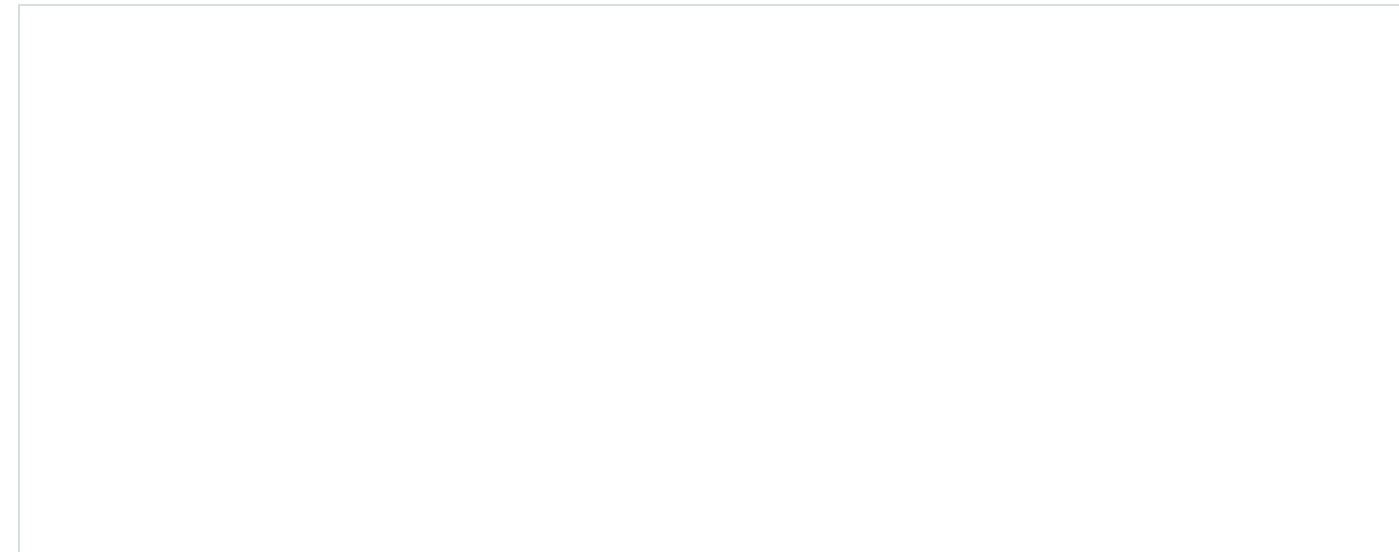
Existe un castro de emprazamento costeiro catalogado como depósito arqueolóxico, Os Castros de Rueta, localizado na Punta dos Castros, ao este da unidade. No tocante ao patrimonio catalogado como ben de interese cultural sinalar de este a oeste a fonte de Fontao, o conxunto de casas típicas de Baltar e a fonte das Casas Novas no centro da unidade, e o conxunto de casa vivenda arredor dun curral en Pedrosa.



**O CARÁCTER E A ORGANIZACIÓN ACTUAL**

É posible afirmar que o carácter tradicional da unidade se está se está vendo substituído polo corredor industrial debido á cesión dunha gran porción de terreo litoral sen uso aparente, para a instalación dunha piscifactoría de grandes dimensións e a implantación do parque empresarial de Cuiña, fronte á enseada de Coido que ademais parece ter prevista unha ampliación contigua que xa ten executada a fase de urbanización fronte á costa. En calquera caso, estas afeccións sitúanse á marxe dos asentamentos preexistentes que non presentan alteracións na súa trama ou tipoloxía. A organización territorial da unidade está condicionada pola proximidade do núcleo de San Cibrao, conectado directamente coa unidade pola estrada do litoral e cuxo crecemento periférico ocupa moi levemente o extremo oeste da unidade, e polo núcleo de Cervo ao sur da unidade que é atravesado pola N-642.

**DINÁMICA DA PAISAXE**



**RISCOS E IMPACTOS**

A completar durante a elaboración dos catálogos e directrices da paisaxe litoral.

**3. AVALIACIÓN**

**VALORACIÓN DA PAISAXE**

Trátase dun territorio en fase de transformación evidente, onde a actividade industrial vai ter un papel predominante coa ocupación da fronte costeira. Ademais este sector é a área de cara a que se dirixe a expansión periférica do núcleo urbano de San Cibrao a través da estrada da costa que pode ser previsiblemente ampliada polas demandas futuras da actividade sinalada. Sen embargo, o sector sur e oriental da unidade pode conservar aínda a paisaxe actual onde se combina patrimonio, núcleos tradicionais e valores naturais como son o sistema fluvial do Rego do Xunco en cuxa desembocadura se mantén a vexetación de ribeira e se xera un pequeno esteiro que queda descuberto plenamente en marea baixa. É aquí onde se localiza a praia de Rueta. Os suaves relevos do fondo da unidade cubertos por unha elevada densidade forestal son bos puntos de observación do conxunto da unidade: Alto de Río Covo (97 metros) e A Mariña (157 metros).





#### 4. PLANIFICACIÓN

##### OBXECTIVOS DE CALIDADE PAISAXÍSTICA

A completar durante a elaboración dos catálogos e directrices da paisaxe litoral.

##### ACCIÓNNS

A completar durante a elaboración dos catálogos e directrices da paisaxe litoral.

##### ÁMBITOS DE REQUALIFICACIÓN

Mellora e adecuación paisaxística da piscifactoría e das naves de carácter produtivo localizadas no parque empresarial de Cuiña, con especial atención aos seus accesos e aparcadoiros así como á consecución dunha servidume de tránsito expedita dunha mellor calidade ambiental e escénica.

#### Lenda / Leyenda

##### Usos do solo / Usos del suelo

- |   |  |
|---|--|
|  Chairas intermareais / Llanuras intermareais                                |  Matogueiras / Matorrales   |
|  Marismas / Marismas   |  Cultivos e prados / Cultivos y prados                              |
|  Praias / Playas   |  Cultivos frutícolas e de viveiro / Cultivos frutícolas y de vivero |
|  Dunas / Dunas   |  Viñedos / Viñedos  |
|  Lagoas e humedais costeiros / Lagunas y humedales costeros                  |  Cultivos baixo plástico / Cultivos bajo plástico                   |
|  Cantis / Acantilados  |  Forestal de repoboación / Forestal de repoblación                  |
|  Vexetación costeira / Vegetación costera                                    |  Outras formacións arbóreas / Otras formaciones arbóreas            |
|  Bosques autóctonos / Bosques autóctonos                                     |  Outras masas de auga / Otras masas de agua                         |
|  Bosques de ribeira / Bosques de ribera                                      |  Canteira / Cantera   |
|  Bosques mixtos / Bosques mixtos   |  Artificial / Artificial  |
|  Bosques de recolonización / Bosques de recolonización                       |  |
|  Outras formacións de carácter húmido / Otras formaciones de carácter húmedo |  |

##### Asentamentos / Asentamientos

-  Asentamento de carácter fundacional / Asentamiento de carácter fundacional
-  Desenvolvemento periférico / Desarrollo periférico
-  Asentamento funcional / Asentamiento funcional
-  Agregado urbano / Agregado urbano
-  Nova agrupación / Nueva agrupación
-  Outras edificacións / Otras edificaciones

##### Hidrografía / Hidrografía

##### Patrimonio / Patrimonio

-  Bens de Interese Cultural / Bienes de Interés Cultural
-  Arquitectura industrial, militar e marítima / Arquitectura industrial, militar y marítima
-  Patrimonio arqueolóxico / Patrimonio arqueológico
-  Patrimonio etnográfico / Patrimonio etnográfico
-  Ptos de observación de conca ampla / Ptos de observación de cuenca amplia
-  Puntos de observación didácticos / Puntos de observación didácticos
-  Puntos de observación / Puntos de observación
-  Faros / Faros





##### Toponimia / Toponimia

- Toponimia interior / Toponimia interior
- Núcleos de indentidade do litoral / Núcleos de indentidad del litoral**
- Praia / Playa
- Lugares con enerxía de relevo / Lugares con energía de relieve
- Toponimia de costa / Toponimia de costa
- Espazos de interese paisaxístico / Espacios de interés paisajístico**
- Toponimia de portos / Toponimia de puertos

##### Batimetría / Batimetría

- |   |   |  |   |   |
|---|---|--|---|---|
|  0 m   |  -20 m |  -100 m |  -500 m  |  -2000 m |
|  -10 m |  -50 m |  -200 m |  -1000 m |  -3000 m |












##### Espazos de interese / Espacios de interés

-  Espazos de interese xeomorfolóxico / Espacios de interés geomorfológico
-  Área de interese de Taxón / Área de interés de Taxón
-  Espazos de interese paisaxístico / Espacios de interés paisajístico
-  Espazos de protección de ladeira / Espacios de protección de ladera

##### Rede de Espazos Naturais / Red de Espacios Naturales

##### Liña de dinámica litoral / Línea de dinámica litoral

##### Sistemas territoriais / Sistemas territoriales

-  Zona aeroportuaria / Zona aeroportuaria
-  Pista de ateraxe / Pista de aterrizaje
-  Lámina de auga do porto / Lámina de agua del puerto
-  Zona portuaria / Zona portuaria
-  Ferrocarril / Ferrocarril
-  AVE / AVE
-  Autoestradas e autovías / Autopistas y autovías
-  Corredores e vías rápidas / Corredores y vías rápidas
-  Outras estradas / Otras carreteras
-  Pistas e camiños / Pistas y caminos
-  EDAR / EDAR



1:20.000

0 100 200 400 600 800 Metros

Sistema de referencia: European Datum 1950, fuso 29  
Sistema de referencia: European Datum 1950, fuso 29



