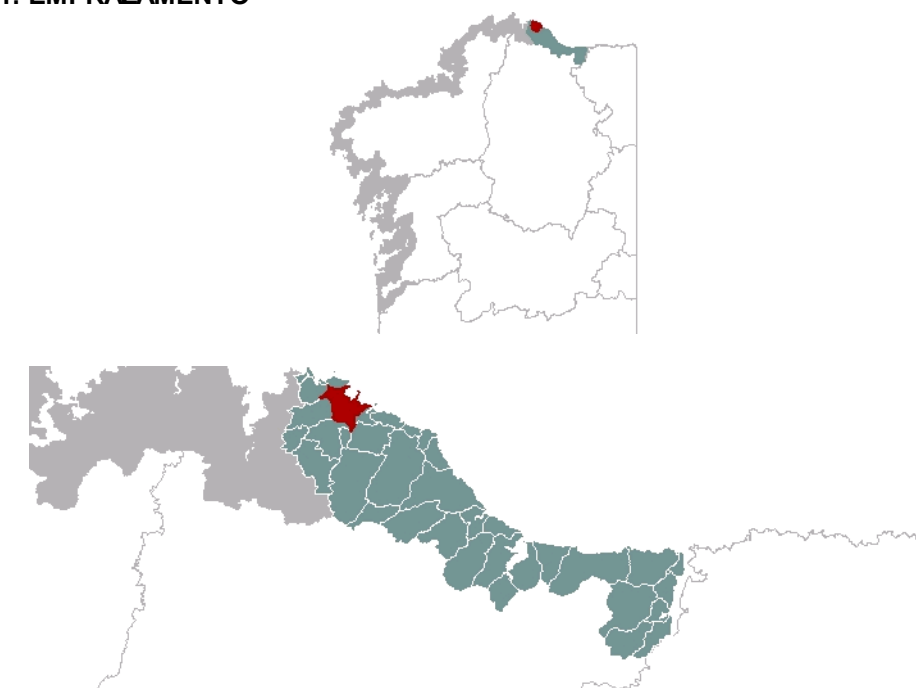




1. EMPRAZAMENTO

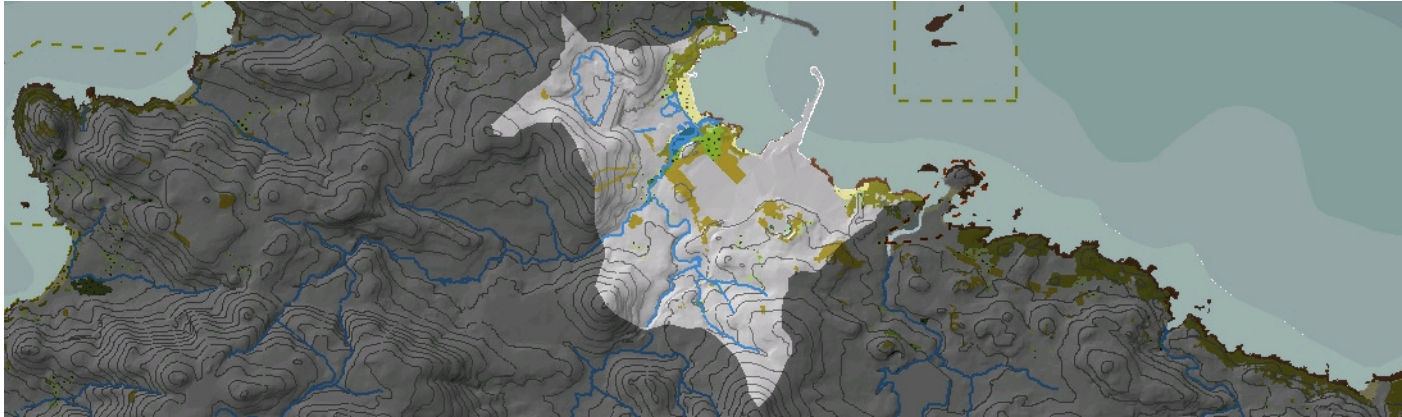


DATOS XERAIS

Comarca: Mariña Lucense. Sector: Mariña Occidental. Municipios: Cervo e Xove. Parroquias: Santa María de Lieiro (Cervo); Santa Eulalia de Lago, San Bartolo de Xove, Santo Estevo de Sumoas, San Tirso de Portocelo e San Clemente de Morás (Xove). Extensión: 10,33 km²

2. CARACTERIZACIÓN

ELEMENTOS NATURAIS



AS FORMAS DO RELEVO

Gran seo de dominio areento que debeu de conter amplias áreas deprimidas hidromorfas tras a liña de costa, así como certa continuidade sedimentaria cortada polas instalacións industriais e representada polas praias Limosa, Paraños e Lago. O relevo granítico ondulado forma unha costa baixa e sen peche continental macizo, aínda que a presenza de bandas cuarcítico deixa en resalte elevacións costeiras (Chan das Pozas, Monte Sánchez, Monte Vello), que compartentan a paisaxe.

AS UNIDADES LITOLÓXICAS

A unidade entra o dominio herciniano, en concreto un granito de dúas micas. Pero neste destacan cuarcitas micáceas de idade cámbrica, da formación Candana-tramo inferior, en bandas case meridiana sobre o Monte Sánchez e a ambos os lados da balsa de decantación de Alcoa. Maníféstanse tamén pequenos enclaves de gneises migmáticos precámbricos. Aparecen fallas transformantes en dirección oeste-noroeste a oeste-sudoeste. Por último, os sedimentos cuaternarios costeiros céntranse na enseada de Lago, existindo tamén senllos enclaves de depósitos terciarios na localidade de Beltrán, ao sur da unidade e en Corveiro, xunto á desembocadura do río Covo.

A DIVERSIDADE CLIMÁTICA

Temperaturas medias anuais por riba de 14° C (valores estivais superiores a 20° C) e precipitacións que non superan os 1000 mm en todo o ano, sitúan a área da enseada, como boa parte da costa lucense, nun réxime obrotérmico Cálido e Seco.

OS SOLOS

Catena característica sobre rochas ácidas: solos novos tipo umbrisol dístico no Monte Sánchez, ladeiras con cambisoles dísticos e fondo do val do Río Covo e afluentes con fluvisoles hápticos. A eles hai que engadir enclaves de antrosoles relacionados coa intensa transformación humana da paisaxe e solos costeiros tipo fluvisol tíonico nas pequenas áreas de marisma.

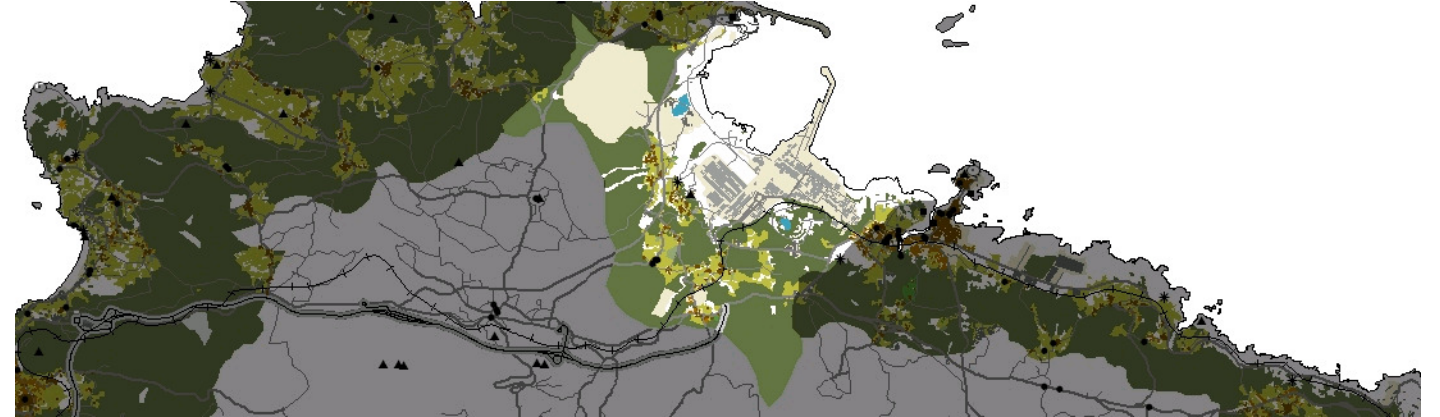
AS AUGAS

O Rego de Lago, que verte na masa de Augas Costeiras 20113, constitúe a principal arteria fluvial da unidade e recolle as augas dos regos de Guilán e do Rigueiro. Por outra parte, froito da actividade industrial creáronse masas de auga artificiais de nulo valor natural. Entre elas destaca unha grande balsa de decantación de lodos vermellos que transformou notablemente a paisaxe.

O PATRIMONIO NATURAL

Costa do IBA Punta Candieira-Ría de Ortigueira-Estaca de Bares. Trátase dunha unidade moi transformada con usos forestais, industriais e agrarios que limitan notablemente os hábitats naturais. Con todo, é posible apreciar un interesante conxunto de elementos de interese ecolóxico na enseada de Lago. Alí, o complexo sedimentario areento achega hábitats do grupo 21, dunas marítimas das costas atlánticas (a Praia Limosa tamén presenta un pequeno sector) e tamén unha área de lagoas traseira moi modificada, cun longo historial de antropización, pero que é un lugar de interese pola presenza de masa de auga non salgada libre. A desembocadura do Rego de Lago inclúe o hábitat 1140, "Chairas lamacentas ou areentas que non están cubertos de auga cando hai baixamar" e ambientes de marisma (grupo 13). Nas inmediacións das instalacións industriais, nas balsas, desmontes e pequenas canteiras, aparecen algunhas masas ripícolas (91E0) e de recolonización que destacan nunha cuberta vexetal tan transformada.

ELEMENTOS ANTRÓPICOS



USOS DO SOLO

O uso industrial, ligado á grande explotación de aluminio de Alcoa-Alúmina, é o preferente nesta unidade. A instalación industrial ocupa unha superficie aproximada de 150 ha. sobre a fronte costeira, así como terreos do interior nos que se realizan outros procesos derivados. Destaca a gran balsa de lodos vermellos asentada sobre as regularizadas vertentes do Monte Piniche ao noroeste. Na praia de Lago existe unha granxa de cultivos mariños. Tras o complexo industrial, nas zonas de orografía máis suave, localízanse pequenos asentamentos de poboación rodeados dun espazo de cultivo de escasas dimensións e separados entre si polas manchas de repoboación que ocupan as ladeiras dos relevos presentes na unidade. Peculiar resulta a existencia dun bosque de Quercus localizado na marxe dereita da pequena marisma que xera o Regueiro de Lago na súa desembocadura.

MORFOLOXÍA

Á marxe das instalacións industriais, o sistema de asentamentos localízase integramente nunha pequena depresión por detrás da planta principal de Alcoa-Alúmina. Trátanse de núcleos rurais de carácter tradicional que responden ao modelo previo á instalación da industria, sen apenas modificacións, e que se asocian en pequenos barrios rodeados da agra que explotan de xeito tradicional. Os únicos usos edificatorios de nova creación están relacionados con naves de carácter produtivo ligadas, moi posiblemente, á fábrica de aluminio citada.

INFRAESTRUTURAS DE MOBILIDADE

A estrada N-642 atravesa a unidade polo sur sen maior incidencia. Dela parte a LU-2602, que cunha orientación sur-norte, é o eixe viario máis importante. Dela parten o resto de vías que permiten a conexión entre os asentamentos orixinais. Ademais, hai que ter en conta as vías de acceso á fábrica polo leste. O ferrocarril de FEVE bordea a instalación industrial para abandonar a unidade polo sudoeste. Por outro lado, a empresa Alcoa-Alúmina conta cun porto de mercadorías propio ao abeiro dos temporais grazas a dous espigóns, de máis dun quilómetro de lonxitude cada un, que xeran unha enseada artificial cunha boca de entrada de algo máis de 350 metros de anchura, na que se integra a praia de Lago.

PATRIMONIO HISTÓRICO

Os elementos de patrimonio catalogado na unidade correspóndense cun depósito arqueolóxico de tipo enterramento funerario, a Mámoa de Barxa, moi preto das instalacións industriais, e tres elementos catalogados como ben de interese cultural, situados no lugar de Lago: cruz, casa reitoral e igrexa parroquial de Santa Eulalia.

O CARÁCTER E A ORGANIZACIÓN ACTUAL

Esta unidade caracterízase pola presenza de tres importantes elementos: o complexo Alumina-Aluminio de Alcoa, a gran balsa de lodos vermellos e a granxa de cultivos mariños da praia de Lago, que a singularizan dentro do conxunto da costa da Mariña Lucense. Non obstante, trátase de implantacións que, malia a súa entidade, non supuxeron transformacións substantivas da paisaxe máis alá da súa propia localización, de tal xeito que as zonas non ocupadas por elas conservan aínda unhas características similares a outras unidades menos transformadas.

DINÁMICA DA PAISAXE

RISCOS E IMPACTOS

A completar durante a elaboración dos catálogos e directrices da paisaxe litoral.

3. AVALIACIÓN

VALORACIÓN DA PAISAXE

A pesar da transformación dos hábitat da unidade como consecuencia da localización da planta de Alúmina, aínda se conservan elementos de valor ambiental representados, principalmente, polos fragmentos dos sistemas praia-duna-lagoa traseira asociados á desembocadura de cursos fluviais. Así sucede na desembocadura do Arroio do Lago, que forma un pequeno esteiro catalogado como de interese polo Inventario de humedais galegos, ou ben, no sector de Praia Limosa, que presenta unha área de lagoa moi modificada, pero de elevada singularidade pola presenza de auga non salgada libre. Por outro lado, e aínda que non estean incluídos no dominio territorial desta unidade, cómpre mencionar a importancia que teñen os Illotes Farallóns, a menos de dous quilómetros da costa, que forman parte do LIC e ZEPA da Costa da Mariña Occidental, segundo a Directiva Hábitat, e ZEPVN, segundo a rede galega de espazos protexidos. Por outro lado, e á marxe destes valores naturais, hai que sinalar a importancia desta paisaxe industrial no contexto da comarca da Mariña occidental dende un punto de vista socioeconómico. Malia as importantes dimensións da planta, o impacto producido non xera afeccións sobre as unidades adxacentes. É máis, nin sequera o fai sobre o espazo inmediatamente anexo á instalación, xa que nel se mantén o modelo de organización tradicional e os valores necesarios para o seu mantemento. A comprensión e valorización desta unidade pódese realizar dende a parte superior da lagoa de decantación de lodos de Alúmina, próxima ao Monte Piniche, á que se pode acceder por estrada.



4. PLANIFICACIÓN

OBXECTIVOS DE CALIDADE PAISAXÍSTICA

A completar durante a elaboración dos catálogos e directrices da paisaxe litoral.

ACCIÓNNS

A completar durante a elaboración dos catálogos e directrices da paisaxe litoral.

ÁMBITOS DE REQUALIFICACIÓN

Non existen áreas de recualificación no interior da unidade.

Lenda / Leyenda

Usos do solo / Usos del suelo

- | | |
|---|--|
|  Chairas intermareais / Llanuras intermareales |  Matogueiras / Matorrales |
|  Marismas / Marismas |  Cultivos e prados / Cultivos y prados |
|  Praias / Playas |  Cultivos frutícolas e de viveiro / Cultivos frutícolas y de vivero |
|  Dunas / Dunas |  Viñedos / Viñedos |
|  Lagoas e humedais costeiros / Lagunas y humedales costeros |  Cultivos baixo plástico / Cultivos bajo plástico |
|  Cantis / Acantilados |  Forestal de repoboación / Forestal de repoblación |
|  Vexetación costeira / Vegetación costera |  Outras formacións arbóreas / Otras formaciones arbóreas |
|  Bosques autóctonos / Bosques autóctonos |  Outras masas de auga / Otras masas de agua |
|  Bosques de ribeira / Bosques de ribera |  Canteira / Cantera |
|  Bosques mixtos / Bosques mixtos |  Artificial / Artificial |
|  Bosques de recolonización / Bosques de recolonización | |
|  Outras formacións de carácter húmido / Otras formaciones de carácter húmedo | |

Asentamentos / Asentamientos

-  Asentamento de carácter fundacional / Asentamiento de carácter fundacional
-  Desenvolvemento periférico / Desarrollo periférico
-  Asentamento funcional / Asentamiento funcional
-  Agregado urbano / Agregado urbano
-  Nova agrupación / Nueva agrupación
-  Outras edificacións / Otras edificaciones

Hidrografía / Hidrografía

Patrimonio / Patrimonio

-  Bens de Interese Cultural / Bienes de Interés Cultural
-  Arquitectura industrial, militar e marítima / Arquitectura industrial, militar y marítima
-  Patrimonio arqueolóxico / Patrimonio arqueológico
-  Patrimonio etnográfico / Patrimonio etnográfico
-  Ptos de observación de conca ampla / Ptos de observación de cuenca amplia
-  Puntos de observación didácticos / Puntos de observación didácticos
-  Puntos de observación / Puntos de observación
-  Faros / Faros

Toponimia / Toponimia

- Toponimia interior / Toponimia interior
- Núcleos de indentidade do litoral / Núcleos de indentidad del litoral**
- Praia / Playa
- Lugares con enerxía de relevo / Lugares con energía de relieve
- Toponimia de costa / Toponimia de costa
- Espazos de interese paisaxístico / Espacios de interés paisajístico**
- Toponimia de portos / Toponimia de puertos

Batimetría / Batimetría

- | | | | | |
|---|---|--|---|---|
|  0 m |  -20 m |  -100 m |  -500 m |  -2000 m |
|  -10 m |  -50 m |  -200 m |  -1000 m |  -3000 m |

Espazos de interese / Espacios de interés

-  Espazos de interese xeomorfolóxico / Espacios de interés geomorfológico
-  Área de interese de Taxón / Área de interés de Taxón
-  Espazos de interese paisaxístico / Espacios de interés paisajístico
-  Espazos de protección de ladeira / Espacios de protección de ladera

Rede de Espazos Naturais / Red de Espacios Naturales

Liña de dinámica litoral / Línea de dinámica litoral

Sistemas territoriais / Sistemas territoriales

-  Zona aeroportuaria / Zona aeroportuaria
-  Pista de ateraxe / Pista de aterrizaje
-  Lámina de auga do porto / Lámina de agua del puerto
-  Zona portuaria / Zona portuaria
-  Ferrocarril / Ferrocarril
-  AVE / AVE
-  Autoestradas e autovías / Autopistas y autovías
-  Corredores e vías rápidas / Corredores y vías rápidas
-  Outras estradas / Otras carreteras
-  Pistas e camiños / Pistas y caminos
-  EDAR / EDAR



1:21.156

0 100 200 400 600 800 Metros

Sistema de referencia: European Datum 1950, fuso 29
Sistema de referencia: European Datum 1950, fuso 29



