



**1. EMPRAZAMENTO**

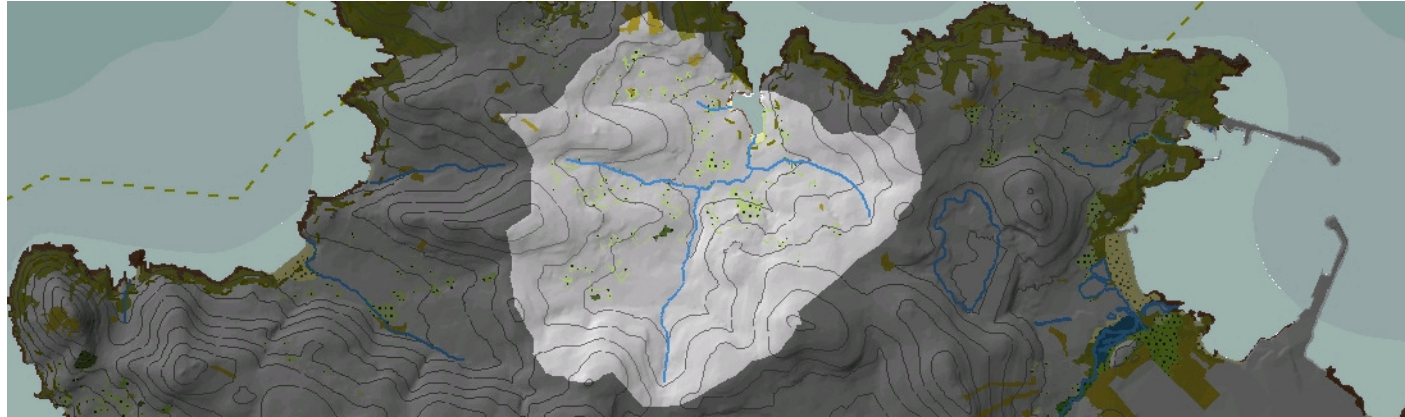


**DATOS XERAIS**

Comarca: Mariña Lucense. Sector: Mariña Occidental. Municipio: Xove. Parroquias: San Clemente de Morás, San Tirso de Portocelo, Santo Estevo de Sumoas e San Pedro de Xuances. Extensión: 6,01Km<sup>2</sup>

## 2. CARACTERIZACIÓN

### ELEMENTOS NATURAIS



#### AS FORMAS DO RELEVO

Unidade de dominio sedimentario no medio de tramos cantís rochosos. Conca aberta por motivos tectónicos e litolóxicos, non posúe curso de talla suficiente para xustificar o volume sedimentario existente de areas e limos. Ábrese así unha conca interior con saída ao mar con aspecto de esteiro e unha paisaxe dulcificada por desconexión coa costa aberta adxacente.

#### AS UNIDADES LITOLÓXICAS

A unidade entra no dominio hercínico, cun granito de dúas micas e unha pequena banda de granodiorita precoz ao sur de Vilapol e en Toimil –extremo suroeste da unidade-. Entre o hercínico destacan enclaves de gneís e xistos migmáticos de idade precámbrica enmarcando a enseada de Portocelo, ao sur e noroeste de Vilapol, ao oeste da balsa de decantación de Alcoa, ao este de Vilachá e en Toimil. Aparecen rochas filonianas: ao sur de Vilapol, un dique de cuarzo que se alonga de este a oeste; en Toimil e este da balsa de decantación de Alcoa, cadanseu filón de pegmatitas. Algunhas fallas tectonizan a unidade en dirección oeste-este, tendo claras influencias na aparición e disposición das rochas gneís e filonianas.

#### A DIVERSIDADE CLIMÁTICA

Valores medios anuais de temperatura por riba de 14°C, e precipitacións acumuladas que non superan os 1000mm ao ano, concentradas especialmente nos meses de outono e inverno, sitúan á unidade no dominio climático Cálido e Seco.

#### OS SOLOS

A conca está ocupada principalmente por solos propios de rochas acedas, sendo do tipo cambisol dístrico na parte central, de topografía máis suave. Nas vertentes desenvólvense umbrisois tamén dístricos, quedando os solos máis pobres e esqueléticos (tipo regosol) reservados á área de cumes dos montes da Canteira e Picafeira.

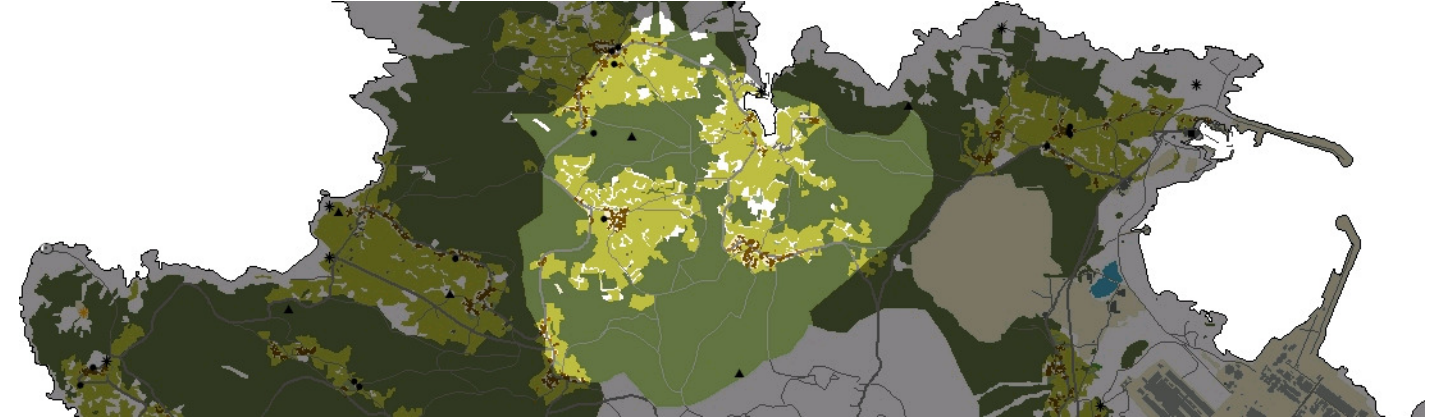
#### AS AUGAS

Unidade que engloba a pequena conca do Rego dos Esparaños co seu afluente pola esquerda Rego da Medorra. A rede fluvial desauga na enseada de Portocelo, sobre a masa de Augas Costeiras 20114.

#### O PATRIMONIO NATURAL

Costa do IBA Punta Candieira-Ría de Ortigueira-Estaca de Bares. O LIC Costa da Mariña Occidental protexe próxima á liña de marea. A importante extensión intermareal da enseada outorga importancia ao hábitat 1140, "Chairas lamacentas ou areosa que non están cubertas de auga cando hai marea baixa". Sen leitos fluviais importantes e cunha intensa ocupación agropecuaria, nos hábitats máis continentais destacan as masas frondosas de recolonización das agras de Portocelo –dúas masas de proporcións notables-, Vilachá, Vilapol e San Cristovo. Delimitáanse ademais pequenos bosquetes de ribeira (91E0).

### ELEMENTOS ANTRÓPICOS



#### USOS DO SOLO

Trátase dunha unidade onde o uso agrario é o característico e por tanto, cada asentamento atópase rodeado dun parcelario destinado ao cultivo. Separando as respectivas agras de cultivo de cada núcleo de poboación e nos contornos da unidade, alí onde o relevo é máis notable, hai unha ocupación forestal procedente esencialmente dun labor de repoboación, con todo, nos bordos destas masas e nalgúns lindes do parcelario, existen pequenas manchas de arboredo de repoboación e escasas de carballo.

#### MORFOLOXÍA

A rede de asentamentos defínese polo carácter tradicional dos existentes na unidade. En canto á súa localización e localización, percíbese como cada unha das poboacións, ben identificadas, dominan unha área de influencia que inclúe a agra de cultivo e o bosque circundante. A excepción de Portocelo, onde ademais do uso agrario existe actividade pesqueira, o resto dos asentamentos localízanse relativamente afastados da liña de costa sobre a cota dos 75 metros. Trátase de núcleos de carácter tradicional que responden á funcionalidade do espazo que explotan. Entre eles considerouse a Vilachá como núcleo de identidade litoral. Non se perciben alteracións do modelo orixinal salvo nas proximidades da enseada de Portocelo, onde se constata a presenza de novas edificacións á marxe da agrupación preexistente.

#### INFRAESTRUTURAS DE MOBILIDADE

As infraestruturas de comunicación terrestres presentan unha estrutura de malla que reproduce o trazado dos antigos camiños tradicionais e por iso, permite a comunicación entre as distintas poboacións da unidade. A comunicación coa unidade contigua oriental, Costa de Morás, realízase a través da LU-2601 a partir da cal é posible o acceso cara ao interior (sur) ou ben, continuar pola LU-2607, que é a estrada que desde Vilapol dá servizo ao conxunto da unidade. Esta estrada ten unha orientación sur-norte até chegar á enseada de Portocelo, a partir da cal vira cara ao noroeste para dar servizo aos asentamentos de Vilachá, barrio de San Tirso de Portocelo e cara ao sur a San Cristovo, A Vara e Toimil ao oeste e suroeste da unidade. Da LU-2607 parten pistas e camiños que permiten a conexión directa entre núcleos. En canto ao sistema portuario, indicar que na enseada de Portocelo se localiza, ao abrigo dos temporais do Cantábrico, un pequeno porto pesqueiro.

#### PATRIMONIO HISTÓRICO

Os valores patrimoniais da unidade ven reflectidos na presenza de dous depósitos arqueolóxicos catalogados: un ao oeste entre Vilachá e San Cristovo, é un túmulo ou mámoa emprazado no lugar coñecido como A Medorra; e o segundo, ao sur da unidade entre o Alto de Cabandela e o Monte Gonzalvo, trátase dos denominados Os Castros da Cabana. Ademais, os asentamentos tradicionais da unidade conservan algúns bens de interese cultural como é a casa reitoral de Portocelo, igrexa parroquial de San Tirso, unha cruz en Vilachá e os restos das capelas da nosa Señora do Amparo e de San Cristovo no núcleo de San Cristovo.



**O CARÁCTER E A ORGANIZACIÓN ACTUAL**

A unidade presenta un carácter e organización que se axusta ao modelo tradicional: Núcleos ben definidos de escasa densidade edificatoria e que se localizan no interior dunha agra ben identificada cuxo parcelario aínda mantén os sebes vivos de peche das leiras. A disposición do relevo da unidade, canaliza a visión do conxunto cara á enseada de Portocelo, un pequeno entrante de mar en terra firme que singulariza a unidade por ser unha peculiaridade xeográfica e ao redor da cal parece virar todo o conxunto. Hai que ter en conta ademais o contexto no que se enmarca esta peza, entre dúas unidades de gran acantilado lixeiramente avanzadas cara ao mar, o que outorga ao conxunto a calidade de ser unha área de grande interese paisaxístico.

**DINÁMICA DA PAISAXE**

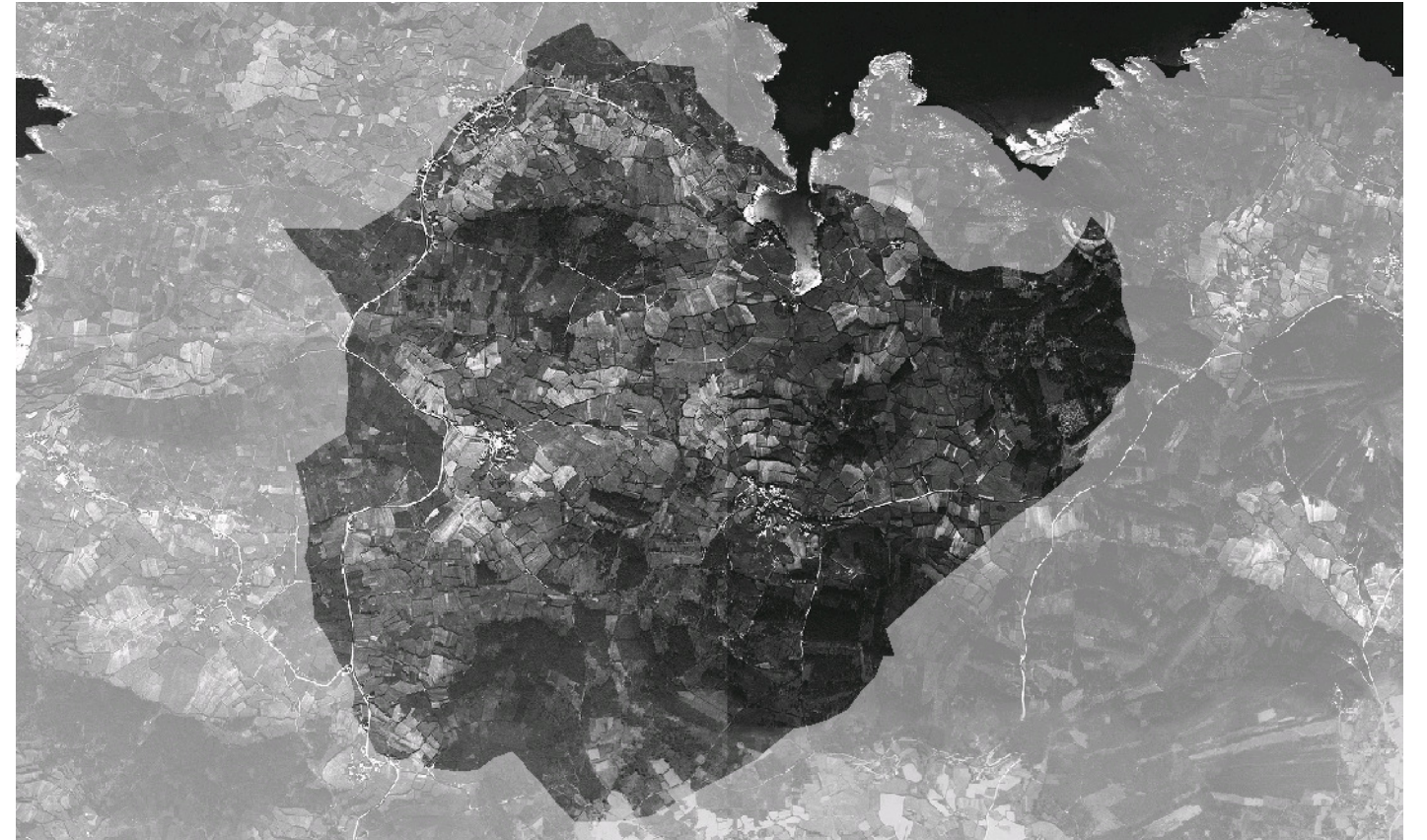
**RISCOS E IMPACTOS**

A completar durante a elaboración dos catálogos e directrices da paisaxe litoral.

**3. AVALIACIÓN**

**VALORACIÓN DA PAISAXE**

Os principais valores naturais recoñecidos neste espazo coinciden coa enseada de Portocelo onde se superpoñen varias figuras de protección: ZEPA segundo a Directiva Hábitat, ZEPVN segundo a lei galega de espazos protexidos e catalogada polo Inventario de brañas galegas. A enseada de Portocelo configúrase como o escenario principal do grande anfiteatro que constitúe o conxunto da unidade e por iso, resulta ser un magnífico punto desde onde observar as características desta peza. A enseada en cuestión, resulta ser unha peculiaridade xeomorfolóxica que permite o imbricado do mar coa terra, da auga e os prados, xerando unha estampa dunha gran beleza estética. En definitiva, trátase dun territorio de gran valor paisaxístico xa que nel perduran os valores propios do modelo tradicional cunha estrutura e organización do parcelario especialmente ben conservada e un variado mosaico vexetal. A isto hai que engadir o carácter rural dos asentamentos de poboación, onde se localizan algúns dos elementos patrimoniais sinalados previamente.





## 4. PLANIFICACIÓN

### OBXECTIVOS DE CALIDADE PAISAXÍSTICA

A completar durante a elaboración dos catálogos e directrices da paisaxe litoral.

### ACCIÓNS

A completar durante a elaboración dos catálogos e directrices da paisaxe litoral.

### ÁMBITOS DE RECUALIFICACIÓN

Nesta unidade non se contemplan posibles ámbitos de recualificación.

### Lenda / Leyenda

#### Usos do solo / Usos del suelo

- |   |  |
|---|--|
|  Chairas intermareais / Llanuras intermareais                                |  Matogueiras / Matorrales   |
|  Marismas / Marismas   |  Cultivos e prados / Cultivos y prados                              |
|  Praias / Playas   |  Cultivos frutícolas e de viveiro / Cultivos frutícolas y de vivero |
|  Dunas / Dunas   |  Viñedos / Viñedos  |
|  Lagoas e humedais costeiros / Lagunas y humedales costeros                  |  Cultivos baixo plástico / Cultivos bajo plástico                   |
|  Cantis / Acantilados  |  Forestal de repoboación / Forestal de repoblación                  |
|  Vexetación costeira / Vegetación costera                                    |  Outras formacións arbóreas / Otras formaciones arbóreas            |
|  Bosques autóctonos / Bosques autóctonos                                     |  Outras masas de auga / Otras masas de agua                         |
|  Bosques de ribeira / Bosques de ribera                                      |  Canteira / Cantera   |
|  Bosques mixtos / Bosques mixtos   |  Artificial / Artificial  |
|  Bosques de recolonización / Bosques de recolonización                       |  |
|  Outras formacións de carácter húmido / Otras formaciones de carácter húmedo |  |

#### Asentamentos / Asentamientos

-  Asentamento de carácter fundacional / Asentamiento de carácter fundacional
-  Desenvolvemento periférico / Desarrollo periférico
-  Asentamento funcional / Asentamiento funcional
-  Agregado urbano / Agregado urbano
-  Nova agrupación / Nueva agrupación
-  Outras edificacións / Otras edificaciones

#### Hidrografía / Hidrografía

#### Patrimonio / Patrimonio

-  Bens de Interese Cultural / Bienes de Interés Cultural
-  Arquitectura industrial, militar e marítima / Arquitectura industrial, militar y marítima
-  Patrimonio arqueolóxico / Patrimonio arqueológico
-  Patrimonio etnográfico / Patrimonio etnográfico
-  Ptos de observación de conca ampla / Ptos de observación de cuenca amplia
-  Puntos de observación didácticos / Puntos de observación didácticos
-  Puntos de observación / Puntos de observación
-  Faros / Faros

#### Toponimia / Toponimia

- Toponimia interior / Toponimia interior
- Núcleos de indentidade do litoral / Núcleos de indentidad del litoral**
- Praia / Playa
- Lugares con enerxía de relevo / Lugares con energía de relieve
- Toponimia de costa / Toponimia de costa
- Espazos de interese paisaxístico / Espacios de interés paisajístico**
- Toponimia de portos / Toponimia de puertos

#### Batimetría / Batimetría

- |   |   |  |   |   |
|---|---|--|---|---|
|  0 m   |  -20 m |  -100 m |  -500 m  |  -2000 m |
|  -10 m |  -50 m |  -200 m |  -1000 m |  -3000 m |












#### Espazos de interese / Espacios de interés

-  Espazos de interese xeomorfolóxico / Espacios de interés geomorfológico
-  Área de interese de Taxón / Área de interés de Taxón
-  Espazos de interese paisaxístico / Espacios de interés paisajístico
-  Espazos de protección de ladeira / Espacios de protección de ladera

#### Rede de Espazos Naturais / Red de Espacios Naturales

#### Liña de dinámica litoral / Línea de dinámica litoral

#### Sistemas territoriais / Sistemas territoriales

-  Zona aeroportuaria / Zona aeroportuaria
-  Pista de ateraxe / Pista de aterrizaje
-  Lámina de auga do porto / Lámina de agua del puerto
-  Zona portuaria / Zona portuaria
-  Ferrocarril / Ferrocarril
-  AVE / AVE
-  Autoestradas e autovías / Autopistas y autovías
-  Corredores e vías rápidas / Corredores y vías rápidas
-  Outras estradas / Otras carreteras
-  Pistas e camiños / Pistas y caminos
-  EDAR / EDAR



1:20.000

0 100 200 400 600 800 Metros

Sistema de referencia: European Datum 1950, fuso 29  
Sistema de referencia: European Datum 1950, fuso 29





