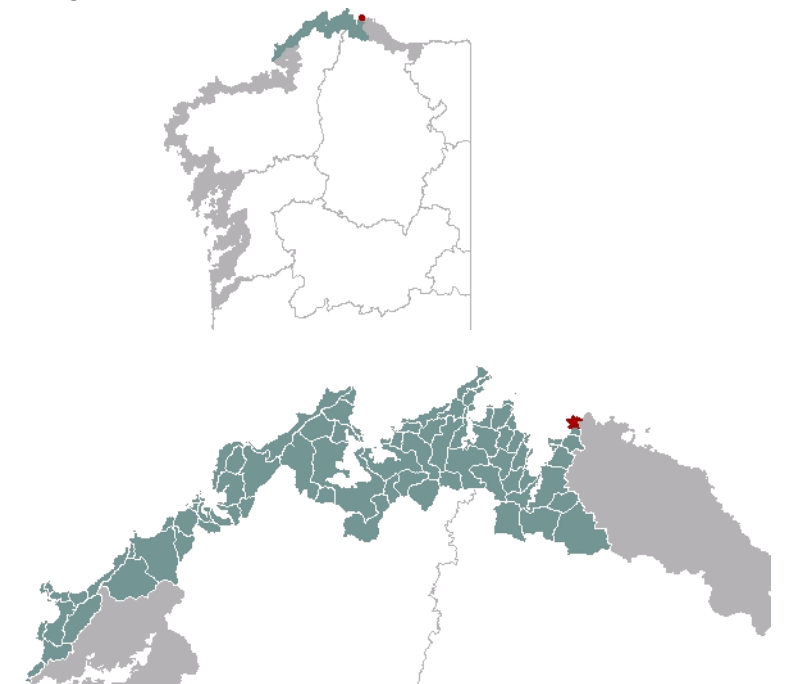




1. EMPRAZAMENTO



DATOS XERAIS

Comarca: Rías Altas. Sector: Ría de Viveiro. Municipio: Xove. Parroquias: San Tirso de Portocelo ao leste e San Pedro de Xuances ao oeste. Extensión: 1,13 km²

2. CARACTERIZACIÓN

ELEMENTOS NATURAIS



AS FORMAS DO RELEVO

Trátase dun entrante costeiro delimitado por elevacións que forman dúas puntas graníticas en vertente. A norte prosegue a vertente ata o mar, a meridional enlaza co mar mediante acantilados verticais con certo dinamismo e maior recorte.

AS UNIDADES LITOLÓXICAS

Practicamente toda a unidade pertence ao Dominio herciniano, representado por granitos de dúas micas, especie máis abundante, e por granodioritas e tonalitas orientadas, que ocupan case todo o treito acantilado costeiro. Por último, aparecen enclaves de gneises migmatizados en Monte Penouzos e Monte das Modias. Unha falla de dirección case oeste-leste atravesa a unidade dende a Enseada de Regodola.

A DIVERSIDADE CLIMÁTICA

Ambiente climático Cálido e Seco: precipitacións anuais que oscilan entre 800 mm e 1000 mm e temperatura media anual por enriba de 14° C. Os valores medios de amplitude térmica sitúanse entre 12,5°C e 13,5°C.

OS SOLOS

Dominio dos solos pouco evolucionados, sobre materiais graníticos, do tipo umbrisol dístrico. Nas pendentes máis acusadas nas que chega a aflorar o substrato rochoso son máis frecuentes os regosoles.

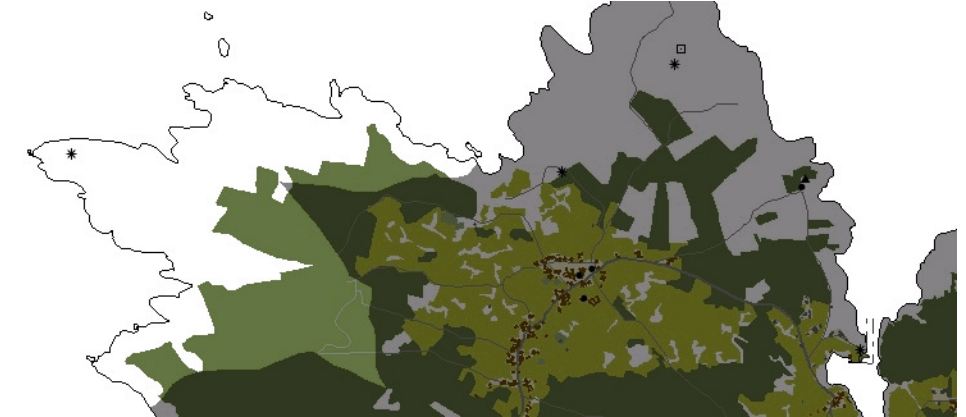
AS AUGAS

Vertente acantilada sen rede fluvial destacable que verte cara a dúas masas de Augas Costeiras, separadas pola Punta da Mansa: ao norte a 20114 e ao sur a 20104, que inclúe a Enseada de Regodola.

O PATRIMONIO NATURAL

Costa do IBA Punta Candieira-Ría de Ortigueira-Estaca de Bares. Os acantilados atopan protexidos polo LIC Costa da Mariña Occidental, agás a enseada de Regodola. Unidade acantilada, o hábitat máis importante é o 1230, Acantilados con vexetación das costas atlánticas e bálticas, aínda que nalgúns entrantes a aparición de coídos e plataformas outorga a presenza do hábitat 1210, Vexetación anual sobre refugallo mariño acumulado. Ademais, nas vertentes costeiras que acompañan os acantilados aparecen importantes ambientes de matogueira costeira (4030 e 4040), con potencialidades para o 4020, Breixeiras húmidas atlánticas de zonas mornas de Erica ciliaris e Erica tetralix.

ELEMENTOS ANTRÓPICOS



USOS DO SOLO

A unidade caracterízase pola práctica inexistencia de usos de edificación e agrarios, coa excepción dunha modesta estabulación de gando próxima á enseada de Regodola. Nas proximidades do acantilado, os solos aparecen cubertos por formacións vexetais costeiras, mentres que cara ao interior o mosaico vexetal se completa coa presenza de bosquetes, fundamentalmente de eucalipto, procedentes de labores de repoboación forestal.

MORFOLOXÍA

Ao tratarse dunha unidade do tipo grande acantilado, o relevo abrupto e accidentado da unidade non permitiu o asentamento de poboacións, co que non existen elementos morfolóxicos por analizar. A única excepción é a existencia dunha cabana gandeira na ladeira sur do Monte Penouzos.

INFRAESTRUTURAS DE MOBILIDADE

Non existe rede viaria asfaltada en toda a unidade. Detéctase unicamente a presenza dunha pista que accede cara á Punta Mansa ou de Sainas, que dá servizo tamén á estabulación sinalada e outra pista que accede á Punta Meitón, ao sudoeste da unidade.

PATRIMONIO HISTÓRICO

Non hai presenza de ningún elemento patrimonial, o que evidencia as difíciles condicións desta unidade para a ocupación humana e a ausencia de patrimonio de calquera tipo.

O CARÁCTER E A ORGANIZACIÓN ACTUAL

O seu emprazamento avanzado na costa, orientada plenamente cara ao oeste, moi exposta aos elementos climatolóxicos, e a potencia do relevo, propia dun sector de gran cantil, determinan o carácter e organización da unidade. Hai que sinalar que este accidente xeográfico, Monte das Modias, constitúese como o peche oriental da Ría de Viveiro, en contraposición coa illa Conejera, a uns escasos sete quilómetros de distancia por mar fronte a esta unidade, que configuraría o peche occidental da ría. Esta unidade é, polo tanto, un espazo de interese paisaxístico no conxunto do litoral galego e máis concretamente no sector das Rías Altas.

DINÁMICA DA PAISAXE

RISCOS E IMPACTOS

A completar durante a elaboración dos catálogos e directrices da paisaxe litoral.

3. AVALIACIÓN

VALORACIÓN DA PAISAXE

Hai que entender esta unidade como un punto estratéxico para a contemplación e comprensión do litoral galego. Dende este observatorio elevado e avanzado cara ao mar é posible descubrir boa parte do litoral que conforma o sector mariño da Ría de Viveiro nas súas dúas vertentes oriental e occidental, e mesmo intuír máis cara ao poñente a saída ao mar da Ría de Barqueiro coa Punta de Estaca de Bares ao fondo. Á marxe destes valores perceptivos, existen outros legalmente recoñecidos, xa que todo o sector próximo ao acantilado, incluído os illotes próximos e a excepción da Enseada de Regodela, foron declarados como LIC e ZEPA segundo a Directiva Hábitat e como ZEPVN pola lei galega de espazos protexidos. Establécese como punto de observación desta unidade as proximidades do Monte Penouzos, dende o que é posible explorar as vertentes mariñas norte e oeste da unidade. Esta unidade é facilmente distinguible dende o punto de observación de Monte Faro, no concello de Viveiro.



4. PLANIFICACIÓN

OBXECTIVOS DE CALIDADE PAISAXÍSTICA

A completar durante a elaboración dos catálogos e directrices da paisaxe litoral.

ACCIÓNNS

A completar durante a elaboración dos catálogos e directrices da paisaxe litoral.

ÁMBITOS DE REQUALIFICACIÓN

Nesta unidade non se contemplan posibles ámbitos de requalificación.

Lenda / Leyenda

Usos do solo / Usos del suelo

- | | |
|---|--|
|  Chairas intermareais / Llanuras intermareais |  Matogueiras / Matorrales |
|  Marismas / Marismas |  Cultivos e prados / Cultivos y prados |
|  Praias / Playas |  Cultivos frutícolas e de viveiro / Cultivos frutícolas y de vivero |
|  Dunas / Dunas |  Viñedos / Viñedos |
|  Lagoas e humedais costeiros / Lagunas y humedales costeros |  Cultivos baixo plástico / Cultivos bajo plástico |
|  Cantis / Acantilados |  Forestal de repoboación / Forestal de repoblación |
|  Vexetación costeira / Vegetación costera |  Outras formacións arbóreas / Otras formaciones arbóreas |
|  Bosques autóctonos / Bosques autóctonos |  Outras masas de auga / Otras masas de agua |
|  Bosques de ribeira / Bosques de ribera |  Canteira / Cantera |
|  Bosques mixtos / Bosques mixtos |  Artificial / Artificial |
|  Bosques de recolonización / Bosques de recolonización | |
|  Outras formacións de carácter húmido / Otras formaciones de carácter húmedo | |

Asentamentos / Asentamientos

-  Asentamento de carácter fundacional / Asentamiento de carácter fundacional
-  Desenvolvemento periférico / Desarrollo periférico
-  Asentamento funcional / Asentamiento funcional
-  Agregado urbano / Agregado urbano
-  Nova agrupación / Nueva agrupación
-  Outras edificacións / Otras edificaciones

Hidrografía / Hidrografía

Patrimonio / Patrimonio

-  Bens de Interese Cultural / Bienes de Interés Cultural
-  Arquitectura industrial, militar e marítima / Arquitectura industrial, militar y marítima
-  Patrimonio arqueolóxico / Patrimonio arqueológico
-  Patrimonio etnográfico / Patrimonio etnográfico
-  Ptos de observación de conca ampla / Ptos de observación de cuenca amplia
-  Puntos de observación didácticos / Puntos de observación didácticos
-  Puntos de observación / Puntos de observación
-  Faros / Faros

Toponimia / Toponimia

- Toponimia interior / Toponimia interior
- Núcleos de indentidade do litoral / Núcleos de indentidad del litoral**
- Praia / Playa
- Lugares con enerxía de relevo / Lugares con energía de relieve
- Toponimia de costa / Toponimia de costa
- Espazos de interese paisaxístico / Espacios de interés paisajístico**
- Toponimia de portos / Toponimia de puertos

Batimetría / Batimetría

- | | | | | |
|---|---|--|---|---|
|  0 m |  -20 m |  -100 m |  -500 m |  -2000 m |
|  -10 m |  -50 m |  -200 m |  -1000 m |  -3000 m |

Espazos de interese / Espacios de interés

-  Espazos de interese xeomorfolóxico / Espacios de interés geomorfológico
-  Área de interese de Taxón / Área de interés de Taxón
-  Espazos de interese paisaxístico / Espacios de interés paisajístico
-  Espazos de protección de ladeira / Espacios de protección de ladera

Rede de Espazos Naturais / Red de Espacios Naturales

Liña de dinámica litoral / Línea de dinámica litoral

Sistemas territoriais / Sistemas territoriales

-  Zona aeroportuaria / Zona aeroportuaria
-  Pista de ateraxe / Pista de aterrizaje
-  Lámina de auga do porto / Lámina de agua del puerto
-  Zona portuaria / Zona portuaria
-  Ferrocarril / Ferrocarril
-  AVE / AVE
-  Autoestradas e autovías / Autopistas y autovías
-  Corredores e vías rápidas / Corredores y vías rápidas
-  Outras estradas / Otras carreteras
-  Pistas e camiños / Pistas y caminos
-  EDAR / EDAR



1:20.000

0 100 200 400 600 800 Metros

Sistema de referencia: European Datum 1950, fuso 29
Sistema de referencia: European Datum 1950, huso 29



