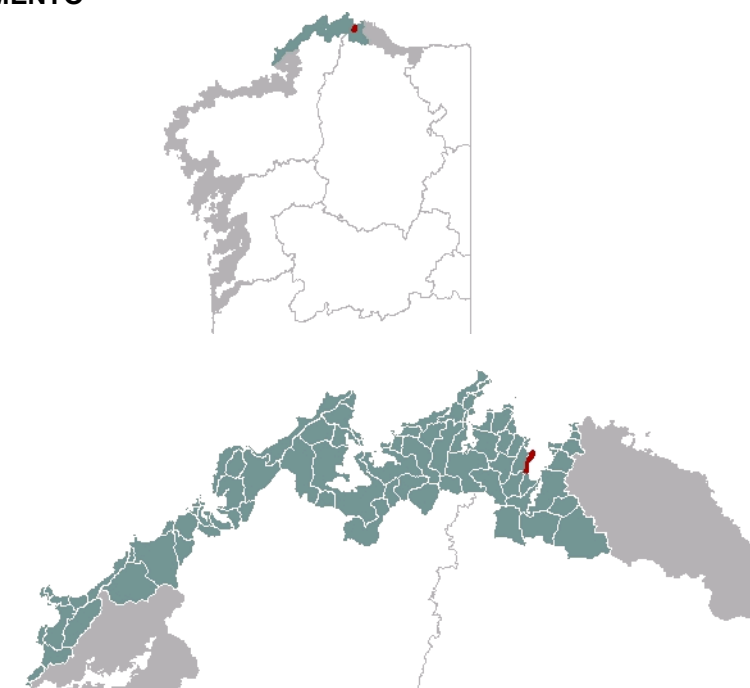


**1. EMPRAZAMENTO**



**DATOS XERAIS**

Comarca: Rías Altas. Sector: Ría de Viveiro. Municipio: Viveiro. Parroquia: San Xoán de Covas.  
Extensión: 0,94 km<sup>2</sup>

## 2. CARACTERIZACIÓN

### ELEMENTOS NATURAIS



#### AS FORMAS DO RELEVO

Unidade acantilada constituída por un bloque tectónico N-S, asociado á apertura da ría. Os acantilados, moi dinámicos, de parede vertical e teito próximo á horizontalidade presentan depósitos areosos de pé procedentes da meteorización rochosa.

#### AS UNIDADES LITOLÓXICAS

A unidade pertence ao dominio do Olló de Sapo, toda ela sobre filitas do ordovícico medio e superior.

#### A DIVERSIDADE CLIMÁTICA

Ambiente climático Cálido e Seco en todo o tramo acantilado: a temperatura media anual sitúase por enriba dos 15°C e rexístranse valores de precipitación ao redor dos 900 mm ao ano. A amplitude térmica media rolda os 13° C.

#### OS SOLOS

Solos de tipo regosol e umbrisol dístrico nas vertentes e tramos acantilados de maior pendente. Escasa extensión dos solos máis profundos do tipo cambisol eútrico, e a metade norte da unidade ocupada por acrisoles órticos.

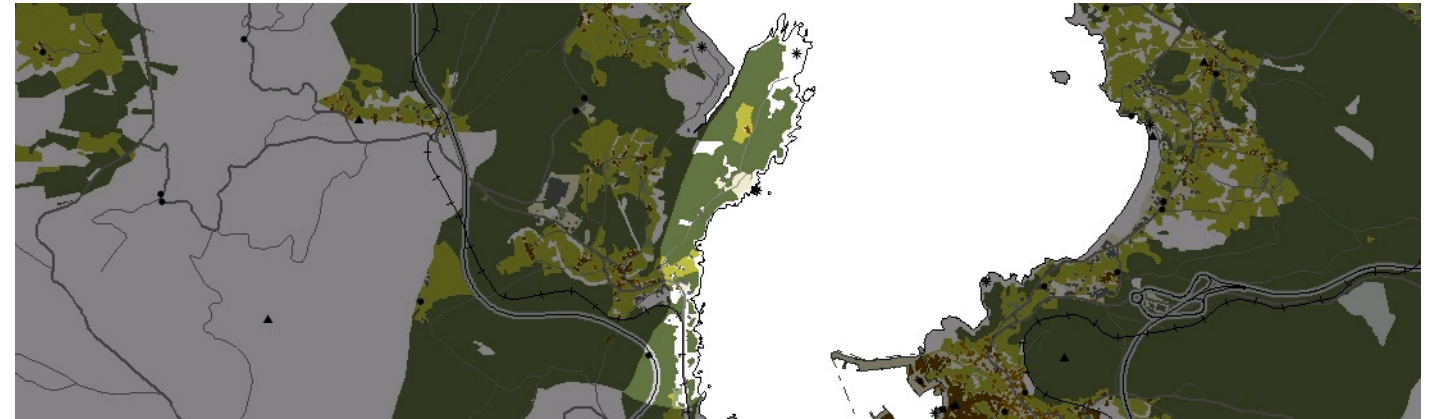
#### AS AUGAS

Tramo acantilado sen rede fluvial destacable que verte cara á masa de Augas Costeiras da Ría de Viveiro (20107).

#### O PATRIMONIO NATURAL

Extremo setentrional pertencente ao IBA Punta Candieira-Ría de Ortigueira-Estaca de Bares. Toda a liña de costa da unidade está protexida polo LIC Costa da Mariña Occidental. Unidade acantilada, o hábitat máis importante é o 1230, Acantilados con vexetación das costas atlánticas e bálticas, pero existen depósitos ao pé destes que achegan o 1210 de vexetación anual sobre refugallos mariños acumulados.

### ELEMENTOS ANTRÓPICOS



#### USOS DO SOLO

Predominio do uso forestal como consecuencia de tarefas de repoboación levadas a cabo ao longo de toda a unidade aínda que existen zonas non arborizadas próximas ao acantilado que foron colonizadas por formacións vexetais propias destes ambientes. Os espazos de cultivo son practicamente inexistentes debido á dificultade que presenta a unidade para o asentamento de poboación, tan só hai un pequeno sector gañado ao monte ao oeste da vía do ferrocarril, no sur da unidade, que chega ata a altura da Enseada de San Xoán e no alto de Punta de Louseira onde se localiza unha pequena agra de cultivo. Sobre o bordo do acantilado, moi próximo á Praia de San Xoán aséntase un antigo cargadeiro do mineral que antano se extraía das minas de ferro de Silvarrosa (ao sur da unidade de Covas).

#### MORFOLOXÍA

Non existe ningún núcleo de poboación concibido como tal na unidade, aínda que si aparecen edificacións no sur correspondendo espacialmente cos espazos de cultivo sinalados. No sur da unidade, próximo a Covas, localízanse ao oeste da liña de FEVE algunhas edificacións diseminadas de carácter unifamiliar. E sobre a Enseada de San Xoán, grazas a unha topografía máis ou menos chaira localízanse algunhas edificacións illadas de carácter espontáneo próximas ao acantilado.

#### INFRAESTRUTURAS DE MOBILIDADE

A vía do ferrocarril de FEVE e a estrada N-642 manteñen un trazado paralelo que, dende o sur da unidade se axusta á escasa plataforma sobre o acantilado ata alcanzar a Enseada de San Xoán, onde ambas as dúas infraestruturas xiran cara ao oeste en dirección á Ría de Barqueiro. Neste punto, da N-642 parte unha pista que permite o acceso ata o extremo norte da unidade (Punta da Louseira, Punta do Cabalo e Punta da Insua).

#### PATRIMONIO HISTÓRICO

Sinalar, como elemento patrimonial, a Cruz do Garrote nas Pallaregas, ao sur da unidade. Non obstante, o elemento de maior repercusión é de carácter industrial: o cargadeiro de mineral situado na Insua, na chamada Concha de San Xoán, ao oeste da ría e ao resguardo da Punta do Cabalo. O mineral das minas de Silvarrosa, situadas ao sur de Covas, levábase nun teleférico de 5.570 m de lonxitude ata o peirao, ao pé do cargadeiro, onde atracaban os buques de vapor. A estrutura constaba dunha viga enorme duns 110 m de lonxitude, cun único apoio nun piar a uns 70 m da liña de costa e nas súas moegas podíanse almacenar ata 20.000 t. Así, nunha xornada de 10 horas podíanse chegar a cargar 2000 t. en buques a vapor de ata 6.000 t. O destino dos barcos era Alemaña e Inglaterra, onde se usaba para a fabricación de canóns principalmente. Próximo a este lugar, pero de difícil acceso, atópase a Gruta de San Juan Vello, lugar que albergou a igrexa parroquial ata 1738.



**O CARÁCTER E A ORGANIZACIÓN ACTUAL**

O principal trazo distintivo da unidade é a súa posición xeográfica lixeiramente avanzada no contexto da Ría de Viveiro xunto a un relevo caracterizado pola presenza de acantilados de forte inclinación. Toda esta peza, constitúe a fachada oeste do fondo da Ría de Viveiro e posibilita unha ampla intervisibilidade dende a fachada oposta, dende o Monte Faro ata Covas. A organización territorial da unidade vén marcada, no sur pola presenza das vías de comunicación sinaladas, mentres que no norte, máis abrupto, ao non existir nin asentamentos nin infraestruturas viarias, se organiza a partir do restaurado cargadeiro de mineral da Insua, e mais alá, en función do perfil lonxitudinal da unidade que inevitablemente demanda alcanzar o extremo norte da punta onde as vistas cara ao mar aberto resultan espectaculares.

**DINÁMICA DA PAISAXE****RISCOS E IMPACTOS**

A completar durante a elaboración dos catálogos e directrices da paisaxe litoral.

**3. AVALIACIÓN****VALORACIÓN DA PAISAXE**

Unidade de especial interese pola súa localización sobre a Ría de Viveiro e pola práctica ausencia de asentamentos de poboación. Dende o punto de vista ecolóxico, presenta abundantes masas de repoboación e restos dun bosque de carballos na vertente occidental do Monte O Poceira. Se a iso se engade que o perfil inestable do acantilado permite a existencia de pequenos areais ao pé (Roo, A Concha, San Xoán) e illotes rochosos, o resultado é unha fachada marítima de gran singularidade e beleza. Toda a fronte costeira atópase protexida polo LIC e ZEPVN da Costa da Mariña Occidental segundo a Directiva Hábitat e rede de espazos protexidos de Galicia respectivamente. Das pegadas deixadas pola actividade do ser humano, a máis notable é o cargadeiro de mineral que forma parte do patrimonio arqueolóxico industrial da Ría de Viveiro e permite, ademais, comprender en boa medida o desenvolvemento desta zona durante finais do século XIX e boa parte do século XX, cando a actividade mineira foi un dos motores económicos deste ámbito territorial. En 2002, o Ministerio de Medio Ambiente creou o "parque etnográfico da Insua", como parte dun proxecto máis ambicioso de interpretación do ámbito mineiro da zona, o que permitiu a restauración de parte dos elementos orixinais do cargadeiro, convertendo a viga principal nun miradoiro avanzado sobre o mar que proporcionan unhas excelentes vistas do conxunto da Ría de Viveiro. Por outro lado, o sector máis setentrional da unidade, alí onde a terra se afunde no mar nas Puntas da Louseira, do Cabalo e Insua, é un lugar de grande atractivo pois dende alí, se amplía a cunca visual cara ao oeste gozando das vistas sobre a Praia de Abrela, inmediatamente ao oeste, ou o recortado perfil da Punta Sucastro, que delimita a entrada oeste da Ría de Viveiro. Neste accidentado e encantador sector da unidade, a mitoloxía xerou diversas lendas como a relativa á Cueva de la Doncella o de los Encantos, que se atopa aos pés da Punta de Insua. Conta a lenda que nesta gruta foi retida, mediante o conxuro realizado por un rei mouro, unha bela doncela polo fin dos tempos e tan só nos albores do día de San Xoán pode verse asomada na boca da caverna que é a súa prisión.





## 4. PLANIFICACIÓN

### OBXECTIVOS DE CALIDADE PAISAXÍSTICA

A completar durante a elaboración dos catálogos e directrices da paisaxe litoral.

### ACCIÓNNS

A completar durante a elaboración dos catálogos e directrices da paisaxe litoral.

### ÁMBITOS DE REQUALIFICACIÓN

Nesta unidade non se contemplan posibles ámbitos de requalificación.

### Lenda / Leyenda

#### Usos do solo / Usos del suelo

- |   |  |
|---|--|
|  Chairas intermareais / Llanuras intermareales                               |  Matogueiras / Matorrales   |
|  Marismas / Marismas   |  Cultivos e prados / Cultivos y prados                              |
|  Praias / Playas   |  Cultivos frutícolas e de viveiro / Cultivos frutícolas y de vivero |
|  Dunas / Dunas   |  Viñedos / Viñedos  |
|  Lagoas e humedais costeiros / Lagunas y humedales costeros                  |  Cultivos baixo plástico / Cultivos bajo plástico                   |
|  Cantis / Acantilados  |  Forestal de repoboación / Forestal de repoblación                  |
|  Vexetación costeira / Vegetación costera                                    |  Outras formacións arbóreas / Otras formaciones arbóreas            |
|  Bosques autóctonos / Bosques autóctonos                                     |  Outras masas de auga / Otras masas de agua                         |
|  Bosques de ribeira / Bosques de ribera                                      |  Canteira / Cantera   |
|  Bosques mixtos / Bosques mixtos   |  Artificial / Artificial  |
|  Bosques de recolonización / Bosques de recolonización                       |  |
|  Outras formacións de carácter húmido / Otras formaciones de carácter húmedo |  |

#### Asentamentos / Asentamientos

-  Asentamento de carácter fundacional / Asentamiento de carácter fundacional
-  Desenvolvemento periférico / Desarrollo periférico
-  Asentamento funcional / Asentamiento funcional
-  Agregado urbano / Agregado urbano
-  Nova agrupación / Nueva agrupación
-  Outras edificacións / Otras edificaciones

#### Hidrografía / Hidrografía

#### Patrimonio / Patrimonio

-  Bens de Interese Cultural / Bienes de Interés Cultural
-  Arquitectura industrial, militar e marítima / Arquitectura industrial, militar y marítima
-  Patrimonio arqueolóxico / Patrimonio arqueológico
-  Patrimonio etnográfico / Patrimonio etnográfico
-  Ptos de observación de conca ampla / Ptos de observación de cuenca amplia
-  Puntos de observación didácticos / Puntos de observación didácticos
-  Puntos de observación / Puntos de observación
-  Faros / Faros

#### Toponimia / Toponimia

- Toponimia interior / Toponimia interior
- Núcleos de indentidade do litoral / Núcleos de indentidad del litoral**
- Praia / Playa
- Lugares con enerxía de relevo / Lugares con energía de relieve
- Toponimia de costa / Toponimia de costa
- Espazos de interese paisaxístico / Espacios de interés paisajístico**
- Toponimia de portos / Toponimia de puertos

#### Batimetría / Batimetría

- |   |   |  |   |   |
|---|---|--|---|---|
|  0 m   |  -20 m |  -100 m |  -500 m  |  -2000 m |
|  -10 m |  -50 m |  -200 m |  -1000 m |  -3000 m |

#### Espazos de interese / Espacios de interés

-  Espazos de interese xeomorfolóxico / Espacios de interés geomorfológico
-  Área de interese de Taxón / Área de interés de Taxón
-  Espazos de interese paisaxístico / Espacios de interés paisajístico
-  Espazos de protección de ladeira / Espacios de protección de ladera

#### Rede de Espazos Naturais / Red de Espacios Naturales

#### Liña de dinámica litoral / Línea de dinámica litoral

#### Sistemas territoriais / Sistemas territoriales

-  Zona aeroportuaria / Zona aeroportuaria
-  Pista de ateraxe / Pista de aterrizaje
-  Lámina de auga do porto / Lámina de agua del puerto
-  Zona portuaria / Zona portuaria
-  Ferrocarril / Ferrocarril
-  AVE / AVE
-  Autoestradas e autovías / Autopistas y autovías
-  Corredores e vías rápidas / Corredores y vías rápidas
-  Outras estradas / Otras carreteras
-  Pistas e camiños / Pistas y caminos
-  EDAR / EDAR



1:20.000

0 100 200 400 600 800 Metros

Sistema de referencia: European Datum 1950, fuso 29  
Sistema de referencia: European Datum 1950, fuso 29





