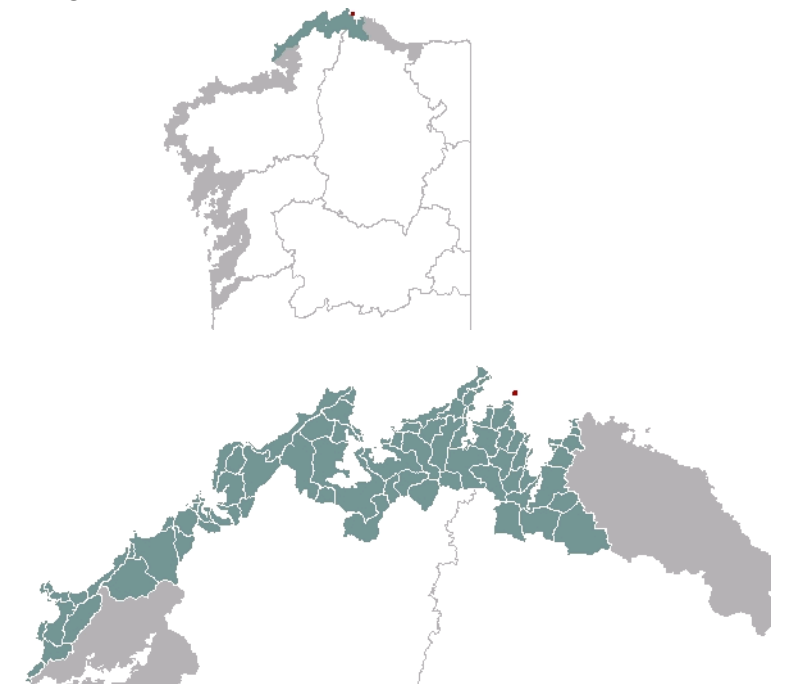




**1. EMPRAZAMENTO**



**DATOS XERAIS**

Comarca: Rías Altas. Sector: Ria do Barqueiro. Concello: O Vicedo. Parroquia: Santo Estevo do Vicedo. Extensión: 0,16 km<sup>2</sup>

## 2. CARACTERIZACIÓN

### ELEMENTOS NATURAIS



#### AS FORMAS DO RELEVO

Trátase dunha testemuña do retroceso diferencial da costa afectado por un forte basculamento tectónico que explica a súa disimetría, con paredes verticais de ata 80 metros polo norte e vertente suave rematada en plataforma polo sur.

#### AS UNIDADES LITOLÓXICAS

Toda ela nun granito herciniano de dúas micas. Unha falla bascula a illa.

#### A DIVERSIDADE CLIMÁTICA

A illa inclúese no ambiente climático Cálido e Seco caracterizado por temperaturas medias anuais superiores a 15°C e unha amplitude térmica que se sitúa entre 12,5°C e 13,5°C. As precipitacións acumuladas ao longo do ano oscilan entre un mínimo de 800 mm e un máximo de 1000 mm.

#### OS SOLOS

Unidade de características edáficas bastante homoxéneas xa que está formada principalmente por solos esqueléticos do tipo regosol e mesmo leptosol, asociados ás fortes pendentes e á natureza granítica do substrato.

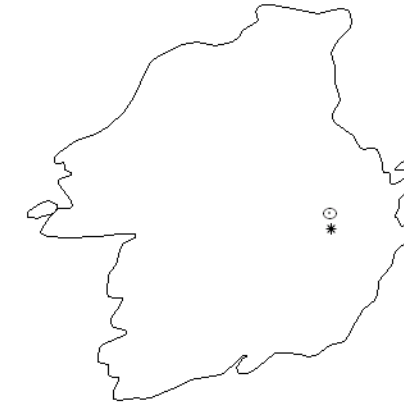
#### AS AUGAS

Unidade insular bañada pola masa de Augas Costeiras 20169 e dadas as súas dimensións e morfoloxía carece de rede fluvial destacable.

#### O PATRIMONIO NATURAL

Costa do IBA Punta Candieira-Ría de Ortigueira-Estaca de Bares. Incluída no LIC Costa da Mariña Occidental. Unidade acantilada, con hábitat máis importante no 1230, Acantilados con vexetación das costas atlánticas e bálticas, e, ante a ausencia de vexetación arbórea, nos de matogueira costeira (4030 e 4040).

### ELEMENTOS ANTRÓPICOS



#### USOS DO SOLO

As escasas 16 hectáreas de superficie das que consta a Illa Coelleira non están destinadas a ningún uso na actualidade. A cobertura vexetal predominante é, ante a ausencia absoluta de estrato arbóreo, a das formacións vexetais propias de ambientes costeiros. Existe, sobre un dos puntos culminantes da illa, un faro cuxa construción data de 1864 que é a única construción que queda en pé sobre a illa.

#### MORFOLOXÍA

Non existen asentamentos de poboación nin edificacións a excepción do faro xa indicado que era á súa vez vivenda do fareiro encargado do seu funcionamento. O edificio do faro é de planta cadrada, ao igual que outros da costa lucense (faro orixinal de San Cibrao ou Illa Pancha), foi inaugurado en 1864 e posúe un feixe de luz cun alcance de 8 millas náuticas.

#### INFRAESTRUTURAS DE MOBILIDADE

Non hai na unidade ningún tipo de infraestrutura de mobilidade, aínda que é posible alcanzar a illa por vía marítima, atracando no Portiño, ao sudoeste dende onde parte unha senda ben visible ata o edificio do faro.

#### PATRIMONIO HISTÓRICO

Non existen vestixios patrimoniais na illa, non obstante, a mestura de feitos históricos e de crenzas populares forxaron unha lonxeva crónica da ocupación desta terra. Parece ser que arredor do século V se construíu o mosteiro de San Miguel. Non obstante, a primeira constancia documental que fai referencia ao mosteiro data de 1095. Este edificio foi ocupado por cabaleiros do Temple, e conta a tradición a este respecto, que alí foron degolados 35 dos 36 monxes da orde, o que enlazaría coa lenda de que o monxe que se salvou, o fixo vestíndose de paisano e refuxiándose nunha casa do Vicedo que aínda hoxe se coñece como Casa do Paisano. Posteriormente, o mosteiro moi posiblemente en ruínas, quedaría adscrito ao de Mondoñedo e máis tarde aínda, a illa foi obxecto de varios arrendamentos e mesmo foi ocupada polos baleeiros que a utilizaron como lugar de avistamento de cetáceos. No século XIX a illa foi desamortizada pasando a propiedade da Armada Española.

**O CARÁCTER E A ORGANIZACIÓN ACTUAL**

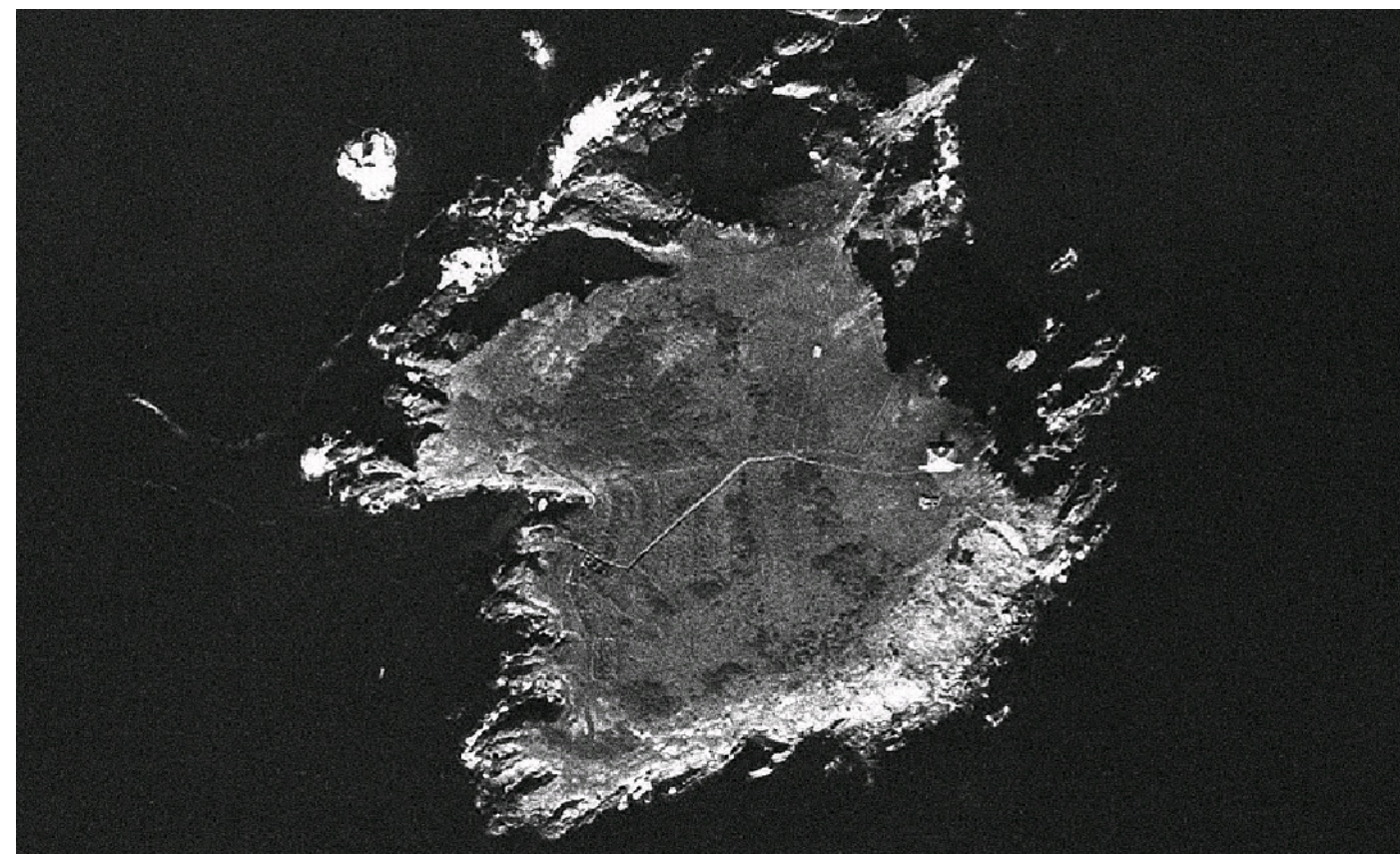
Esta unidade territorial distínguese, principalmente, polo seu carácter de illa e a súa posición avanzada entre as rías de Viveiro ao leste e do Vicedo ao oeste. A illa, en realidade, é un reduto da liña de costa que foi esgazado do continente froito do retroceso diferencial da costa constituíndo a maior illas das existentes na costa cantábrica de Galicia (16 ha). O seu perfil característico en forma de balea varada responde ao basculamento tectónico, ao igual que sucede nos acantilados aos que estivo unida, o que explica a súa disimetría, con paredes verticais de ata 80 metros polo norte e unha suave vertente sur que parece afundirse no mar. O seu nome parece responder, tal e como se podería imaxinar, á abundancia de coellos nalgún momento da súa ocupación, aínda que hoxe en día son as aves acuáticas os seus principais colonos. É, sen lugar a dúbidas, un dos principais elementos de identificación de toda a costa galega.

**DINÁMICA DA PAISAXE****RISCOS E IMPACTOS**

A completar durante a elaboración dos catálogos e directrices da paisaxe litoral.

**3. AVALIACIÓN****VALORACIÓN DA PAISAXE**

O principal valor que atesoura esta unidade é, sen lugar a dúbidas, a súa representatividade xeográfica como elemento destacado entre as rías de Viveiro e O Vicedo e moi significativo no conxunto da costa. É, á súa vez, un importante fito paisaxístico visible dende a occidental Estaca de Bares ata a Punta de Roncadoiro ao oriente e por iso foi considerada como un Espazo de Interese Paisaxístico. Ademais, tal e como se describiu na alínea de patrimonio, foi obxecto de distintas ocupacións que xeraron un amplo elenco de historias e lendas. Por outro lado, hai que sinalar o seu importante valor ecolóxico, pois é refuxio dun gran número de aves mariñas que alí aniñan como gaivotas, corvos mariños e alcas, á marxe doutras aves que a ocupan esporadicamente en función dos períodos e rutas migratorias entre Europa e África. Estes valores foron recoñecidos oficialmente mediante a inclusión da illa e todo o seu ámbito circundante, na ZEPA, LIC e ZEPVN da Costa da Mariña Occidental segundo a Directiva Hábitat e rede galega de espazos protexidos. Debido ás dificultades de acceso, se non se posúe unha embarcación, recoméndase a súa observación dende o punto máis próximo a ela, a Punta do Embarcadoiro na unidade de Vixía do Vicedo, a tan só 500 metros de distancia.



## 4. PLANIFICACIÓN

### OBXECTIVOS DE CALIDADE PAISAXÍSTICA

A completar durante a elaboración dos catálogos e directrices da paisaxe litoral.

### ACCIÓNNS

A completar durante a elaboración dos catálogos e directrices da paisaxe litoral.

### ÁMBITOS DE RECUALIFICACIÓN

Nesta unidade non se contemplan posibles ámbitos de recualificación.

### Lenda / Leyenda

#### Usos do solo / Usos del suelo

- |   |  |
|---|--|
|  Chairas intermareais / Llanuras intermareales                               |  Matogueiras / Matorrales   |
|  Marismas / Marismas   |  Cultivos e prados / Cultivos y prados                              |
|  Praias / Playas   |  Cultivos frutícolas e de viveiro / Cultivos frutícolas y de vivero |
|  Dunas / Dunas   |  Viñedos / Viñedos  |
|  Lagoas e humedais costeiros / Lagunas y humedales costeros                  |  Cultivos baixo plástico / Cultivos bajo plástico                   |
|  Cantis / Acantilados  |  Forestal de repoboación / Forestal de repoblación                  |
|  Vexetación costeira / Vegetación costera                                    |  Outras formacións arbóreas / Otras formaciones arbóreas            |
|  Bosques autóctonos / Bosques autóctonos                                     |  Outras masas de auga / Otras masas de agua                         |
|  Bosques de ribeira / Bosques de ribera                                      |  Canteira / Cantera   |
|  Bosques mixtos / Bosques mixtos   |  Artificial / Artificial  |
|  Bosques de recolonización / Bosques de recolonización                       |  |
|  Outras formacións de carácter húmido / Otras formaciones de carácter húmedo |  |

#### Asentamentos / Asentamientos

-  Asentamento de carácter fundacional / Asentamiento de carácter fundacional
-  Desenvolvemento periférico / Desarrollo periférico
-  Asentamento funcional / Asentamiento funcional
-  Agregado urbano / Agregado urbano
-  Nova agrupación / Nueva agrupación
-  Outras edificacións / Otras edificaciones

#### Hidrografía / Hidrografía

#### Patrimonio / Patrimonio

-  Bens de Interese Cultural / Bienes de Interés Cultural
-  Arquitectura industrial, militar e marítima / Arquitectura industrial, militar y marítima
-  Patrimonio arqueolóxico / Patrimonio arqueológico
-  Patrimonio etnográfico / Patrimonio etnográfico
-  Ptos de observación de conca ampla / Ptos de observación de cuenca amplia
-  Puntos de observación didácticos / Puntos de observación didácticos
-  Puntos de observación / Puntos de observación
-  Faros / Faros

#### Toponimia / Toponimia

- Toponimia interior / Toponimia interior
- Núcleos de indentidade do litoral / Núcleos de indentidad del litoral**
- Praia / Playa
- Lugares con enerxía de relevo / Lugares con energía de relieve
- Toponimia de costa / Toponimia de costa
- Espazos de interese paisaxístico / Espacios de interés paisajístico**
- Toponimia de portos / Toponimia de puertos

#### Batimetría / Batimetría

- |   |   |  |   |   |
|---|---|--|---|---|
|  0 m   |  -20 m |  -100 m |  -500 m  |  -2000 m |
|  -10 m |  -50 m |  -200 m |  -1000 m |  -3000 m |

#### Espazos de interese / Espacios de interés

-  Espazos de interese xeomorfolóxico / Espacios de interés geomorfológico
-  Área de interese de Taxón / Área de interés de Taxón
-  Espazos de interese paisaxístico / Espacios de interés paisajístico
-  Espazos de protección de ladeira / Espacios de protección de ladera

#### Rede de Espazos Naturais / Red de Espacios Naturales

#### Liña de dinámica litoral / Línea de dinámica litoral

#### Sistemas territoriais / Sistemas territoriales

-  Zona aeroportuaria / Zona aeroportuaria
-  Pista de ateraxe / Pista de aterrizaje
-  Lámina de auga do porto / Lámina de agua del puerto
-  Zona portuaria / Zona portuaria
-  Ferrocarril / Ferrocarril
-  AVE / AVE
-  Autoestradas e autovías / Autopistas y autovías
-  Corredores e vías rápidas / Corredores y vías rápidas
-  Outras estradas / Otras carreteras
-  Pistas e camiños / Pistas y caminos
-  EDAR / EDAR



1:20.000

0 100 200 400 600 800 Metros

Sistema de referencia: European Datum 1950, fuso 29  
Sistema de referencia: European Datum 1950, fuso 29



