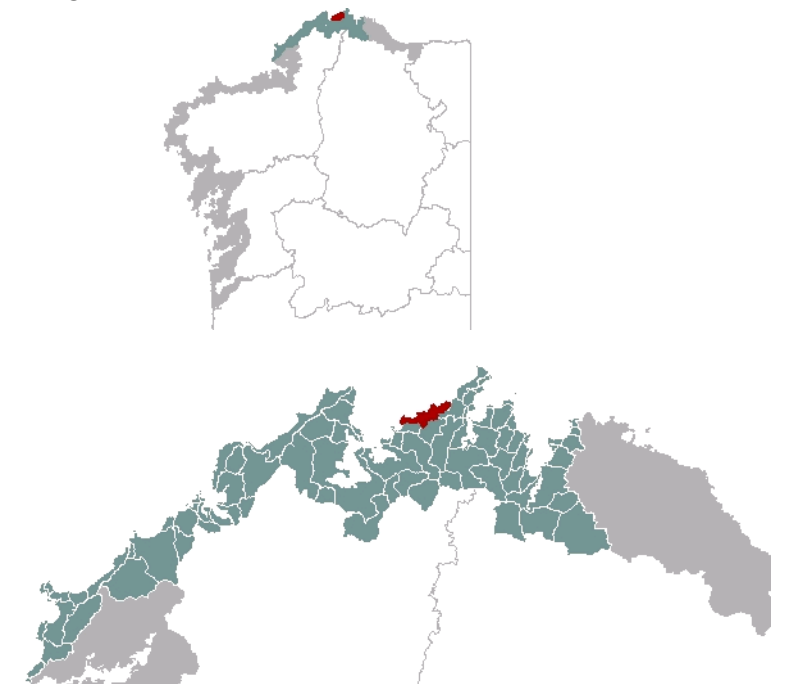




1. EMPRAZAMENTO

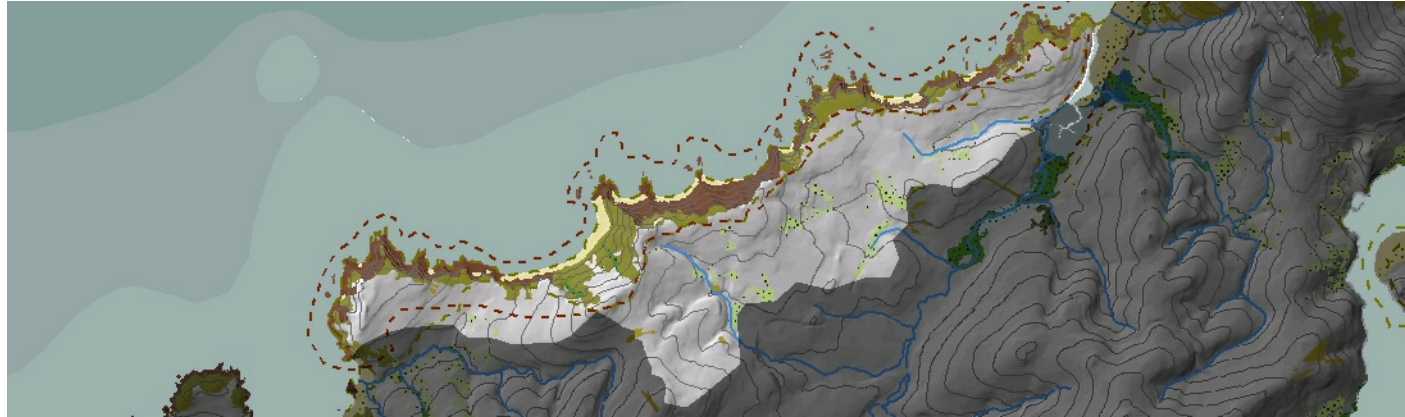


DATOS XERAIS

Comarca: Rías Altas. Sector: Costa de Estaca de Bares e Picón. Concello: Ortigueira. Parroquia: San Xulián de Loiba dende a Praia de Esteiro á Punta de Pena Furada e Praia de Mazorgán. Extensión: 5,40 km²

2. CARACTERIZACIÓN

ELEMENTOS NATURAIS



AS FORMAS DO RELEVO

Sector acantilado con voluminosos depósitos sedimentarios ao pé. Acantilados de teito plano ou de vertentes inclinadas cara ao interior. Adquiren a potencia que presentan grazas ao basculamento tectónico que sufriu, cara ao SE, o bloque de Picón. O gran dinamismo destas paredes provoca un retroceso moi marcado e a acumulación de areas, cantos e bloques que forman grandes depósitos mixtos ou puros en función da variable resistencia dos materiais. Inclúe o EIX Costa acantilada de Picón.

AS UNIDADES LITOLÓXICAS

Un bandeado de orientación NNE-SSO cobre a unidade, sucedéndose de leste a oeste: unha filitas do Ordovícico medio e superior da Unidade Olla de Sapo; unha ancha banda de cuarxistas e filitas satinadas, da mesma Unidade e idade silúrica, abrangendo a costa dende o Coto de Lousido ata a praia de Sarridal; unha secuencia grauvaco-filítica, igualmente silúrica e da mesma Unidade, dende a praia de Sarridal ata o saliente de Punta Bandeixa; nesta punta aparece unha masa de cuarzo que chega ata o extremo da unidade. Na banda cuarxistas e filitas satinadas alórganse, coa mesma dirección, outras máis estreitas de metarriolitas e cuarcitas e pedras de gra feldespáticas, pertencentes tamén á Unidade Olla de Sapo. Un pequeno enclave de xistos, talcoxistos e cloritoxistos de idade silúrica aparece no medio da área cuarcífero. A cobertura sedimentaria holocena circunscríbese ás praias de pé de acantilado do sector rochoso.

A DIVERSIDADE CLIMÁTICA

A fachada costeira de Picón inclúese no dominio climático Cálido e Seco, no que a temperatura media anual supera os 14°C e a oscilación térmica rolda os 13°C. En canto ás precipitacións hai que falar de medias anuais entre os 800 mm e os 1000 mm, aínda que no extremo sudoeste da unidade onde se localizan as maiores altitudes, se poden alcanzar os 1200 mm.

OS SOLOS

Unidade formada principalmente por solos de escaso desenvolvemento e profundidade do tipo regosoles tramos de forte pendente e umbrisol dístrico algo máis evolucionados e en localizacións topográficas de menos desnivel que poden derivar en cambisoles. Tamén se forman solos compactos e con dominio de materiais finos do tipo acrisol órtico sobre os substratos de filitas. Pola súa parte os arenosoles álbicos sitúanse fundamentalmente nos complexos sedimentarios de Sarridal, Carro e Picón.

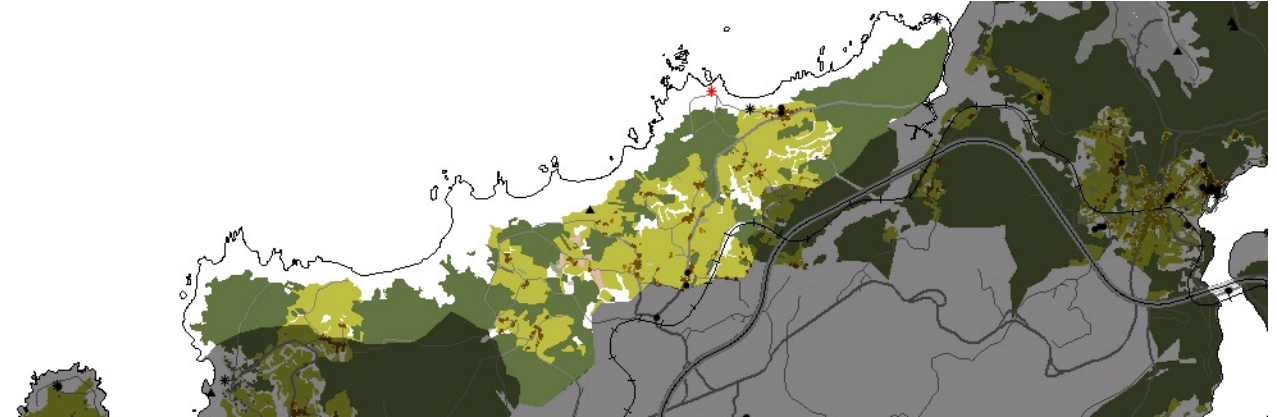
AS AUGAS

Tramo acantilado con basculamento cara ao interior polo que a rede fluvial máis significativa está formada polos vales tributarios do Río do Esteiro, representados fundamentalmente polo Rego de Loiba. Pola súa banda, a vertente acantilada tan só presenta valgadas angostas e de forte pendente. Toda a unidade desauga na masa de Augas Costeiras 20115.

O PATRIMONIO NATURAL

Costa do IBA Punta Candieira-Ría de Ortigueira-Estaca de Bares. A unidade conta coa protección do LIC Estaca de Bares, en toda a vertente acantilada. O hábitat máis importante é o 1230, Acantilados con vexetación das costas atlánticas e bálticas. A existencia de illotes, retallos de plataforma e algunhas praias de coios e bloques introduce o hábitat 1210, Vexetación anual sobre refugallos mariños acumulados. Nalgúns acantilados (Coto Oural) aparecen valgadas con pequenos bosques de ribeira. As estreitas vertentes costeiras descubren breixeiros secos costeiras atlánticas (4040). Na planicie litoral recoñécense áreas de prados hidromorfos (6420) e masas de ribeira (91E0) (regos de Loiba e afluentes), ademais dalgunha masa de recolonización.

ELEMENTOS ANTRÓPICOS



USOS DO SOLO

A distribución dos usos do solo resulta bastante equilibrada entre o espazo forestal e o dedicado ao cultivo. O primeiro, conformado principalmente por masas de repoboación, ocupa preferentemente as suaves elevacións da unidade destacando as extensións do extremo norte e as que se asentan sobre a aliñación dos montes que desembocan na praia de Sarridal/Carro. Os espazos de cultivo, pola contra, localízanse nas vertentes máis moderadas dos vales formados por algunhas canles tributarias do Río Esteiro ao nordés, ou do arroyo Mazorgán ao sudoeste da unidade. Esta paisaxe de campos abertos é interrompida por pequenas aldeas que articulan o espazo de cultivo que explotan. Nas zonas máis próximas ao acantilado, os solos están ocupados por formacións costeiras de escaso porte.

MORFOLOXÍA

A rede de asentamentos caracterízase por unha escasa densidade poboacional que conserva, maioritariamente, os trazos propios do modelo tradicional. En canto á disposición espacial, prodúcese unha asociación radial de pequenos conxuntos rurais que salpican uniformemente o espazo de cultivo que explotan, mantendo unha distancia, cando menos prudencial, respecto á franxa acantilada. Individualmente, estes asentamentos caracterízanse por agrupamentos ben definidos de edificacións arquitectonicamente homoxéneas e coherentes co modelo preexistente.

INFRAESTRUTURAS DE MOBILIDADE

A estrada N-642, principal eixe viario de todo este sector, discorre ao sur da unidade en dirección Ortegá, paralela á costa pero o suficientemente afastada dela como para non incluírse no dominio desta unidade. É polo tanto, a antiga rede de camiños entre poboacións, hoxe consolidada en estradas, a que presta o servizo de comunicar un asentamento con outro. Debido á disposición radial dos asentamentos, a rede viaria existente é relativamente densa. Non obstante, tres son as estradas que articulan a vialidade da unidade: a AC-6104 que dende o Coto de Lousido no extremo norte, comunica todo o terzo nororiental da unidade ata enlazar na Penela coa AC-6105, que, dende o asentamento da Casanova enlaza o centro da unidade ata comunicar coa N-642. A terceira estrada é a AC-6102, que comunica o sudoeste da unidade, dende a praia de Mazorgán ata conectar coa N-642 máis ao sur.

PATRIMONIO HISTÓRICO

Destaca o depósito arqueolóxico do Castro de Mourama, correspondente á tipoloxía de castros costeiros. A súa situación, no extremo dun cantil de gran altura, garantíalle a protección polo seu flanco norte. O resto do recinto estaba defendido por unha muralla precedida dun terraplén e un foso. Os bens de interese cultural catalogados localízanse en dous dos asentamentos tradicionais da unidade: Picón (núcleo de identidade litoral) e Loiba. No primeiro dos núcleos, próximo á praia do mesmo nome, destacan dous elementos de interese etnográfico como é o hórreo de Casás e un muíño de vento, mentres que en Loiba destacan dous elementos de interese arquitectónico, a antiga escola e a igrexa parroquial de San Xiao.

O CARÁCTER E A ORGANIZACIÓN ACTUAL

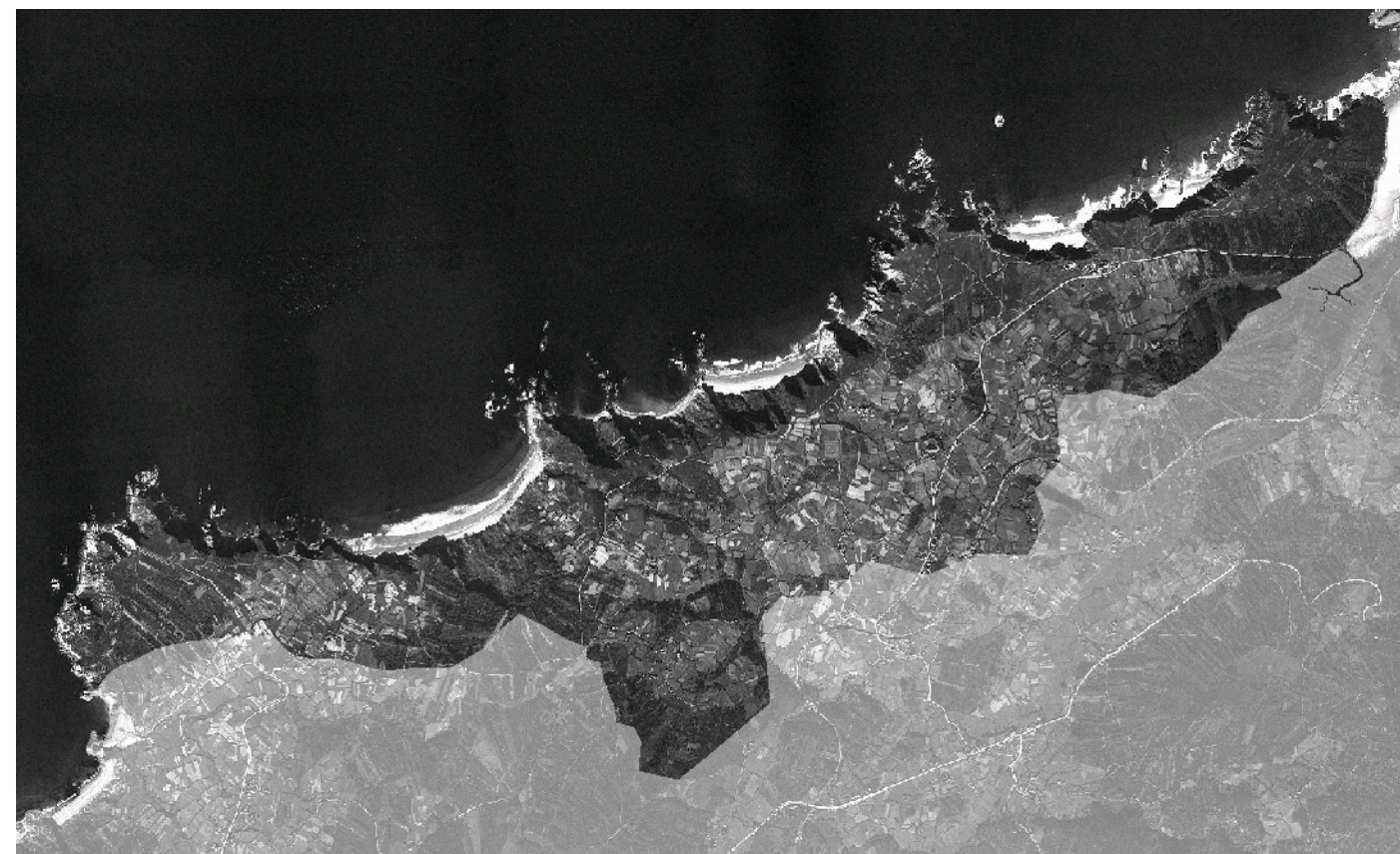
Esta unidade caracterízase pola extensión lonxitudinal e potencia dos acantilados expostos ás inclemencias da fronte atlántica. Predomina o carácter tradicional e agrario do conxunto, o cal se plasma nunha repartición equilibrada dos usos do solo entre o uso forestal e a superficie de solo destinada ao cultivo. Existen outros condicionantes que favorecen esta situación: costa acantilada que dificulta a existencia de areas accesibles para uso turístico, ausencia de centros urbanos de relevancia, e rede viaria principal que discorre fóra dos límites da unidade. En definitiva, pódese afirmar que se trata dunha zona de transición acantilada, no sector das Rías Altas, concretamente entre a Ría de Barqueiro e a Punta de Estaca de Bares ao leste e norte respectivamente, e a Ría de Ortigueira ao sur. A organización espacial do conxunto apóiase na antiga rede de camiños que permite a conexión da dispersa rede de pequenos asentamentos que cobren o territorio da unidade.

DINÁMICA DA PAISAXE**RISCOS E IMPACTOS**

A completar durante a elaboración dos catálogos e directrices da paisaxe litoral.

3. AVALIACIÓN**VALORACIÓN DA PAISAXE**

A unidade ofrece un gran interese ecolóxico e unha singular beleza pois presenta unha costa acantilada de aproximadamente sete quilómetros enfrontada ao mar aberto onde se alternan paredes rochosas moi recortadas pola acción da erosión mariña e de forte inclinación, con praias de coios e pequenos areas de difícil acceso e por iso, practicamente virxes (Santo Antonio ou Lousido, Picón, Coitelo, Basta, Fábrega, Furada, Sarridal ou Carro, entre outras). Este compendio de valores explica a inclusión de todo o bordo marítimo da unidade no LIC e ZEPVN de Estaca de Bares segundo a Directiva Hábitat e Lei galega de espazos protexidos respectivamente. Na parte central destes acantilados, na denominada Costa Xuncos, atópase o Miradoiro de Picón, un lugar impresionante desde o que é posible obter excelentes vistas desta unidade de paisaxe e constituíndo un dos miradores didáctico propostos polo POL das unidades tipo A4 meso cantís. Cantís con parede de forte inclinación. Calquera dos saíntes rocosos da unidade –Punta Vilardeira, Punta de Pena Furada, Punta da Bandexa o Punta Barrosa- ofrecen interesantes panorámicas. A forza coa que o mar azouta estas paredes fan deste sector un lugar idóneo para o desenvolvemento dun dos maiores valores gastronómicos da costa galega: o percebe. En canto ás terras do interior, a suavidade do seu relevo, caracterizado por leves ondulacións cubertas dun variado mosaico vexetal, unido á escasa densidade de edificacións, dotan a paisaxe da unidade dunha harmonía que invita á contemplación e o gozo.



4. PLANIFICACIÓN

OBXECTIVOS DE CALIDADE PAISAXÍSTICA

A completar durante a elaboración dos catálogos e directrices da paisaxe litoral.

ACCIÓNNS

A completar durante a elaboración dos catálogos e directrices da paisaxe litoral.

ÁMBITOS DE REQUALIFICACIÓN

Nesta unidade non se contemplan posibles ámbitos de requalificación.

Lenda / Leyenda

Usos do solo / Usos del suelo

- | | |
|---|--|
|  Chairas intermareais / Llanuras intermareais |  Matogueiras / Matorrales |
|  Marismas / Marismas |  Cultivos e prados / Cultivos y prados |
|  Praias / Playas |  Cultivos frutícolas e de viveiro / Cultivos frutícolas y de vivero |
|  Dunas / Dunas |  Viñedos / Viñedos |
|  Lagoas e humedais costeiros / Lagunas y humedales costeros |  Cultivos baixo plástico / Cultivos bajo plástico |
|  Cantis / Acantilados |  Forestal de repoboación / Forestal de repoblación |
|  Vexetación costeira / Vegetación costera |  Outras formacións arbóreas / Otras formaciones arbóreas |
|  Bosques autóctonos / Bosques autóctonos |  Outras masas de auga / Otras masas de agua |
|  Bosques de ribeira / Bosques de ribera |  Canteira / Cantera |
|  Bosques mixtos / Bosques mixtos |  Artificial / Artificial |
|  Bosques de recolonización / Bosques de recolonización | |
|  Outras formacións de carácter húmido / Otras formaciones de carácter húmedo | |

Asentamentos / Asentamientos

-  Asentamento de carácter fundacional / Asentamiento de carácter fundacional
-  Desenvolvemento periférico / Desarrollo periférico
-  Asentamento funcional / Asentamiento funcional
-  Agregado urbano / Agregado urbano
-  Nova agrupación / Nueva agrupación
-  Outras edificacións / Otras edificaciones

Hidrografía / Hidrografía

Patrimonio / Patrimonio

-  Bens de Interese Cultural / Bienes de Interés Cultural
-  Arquitectura industrial, militar e marítima / Arquitectura industrial, militar y marítima
-  Patrimonio arqueolóxico / Patrimonio arqueológico
-  Patrimonio etnográfico / Patrimonio etnográfico
-  Ptos de observación de conca ampla / Ptos de observación de cuenca amplia
-  Puntos de observación didácticos / Puntos de observación didácticos
-  Puntos de observación / Puntos de observación
-  Faros / Faros





Toponimia / Toponimia

- Toponimia interior / Toponimia interior
- Núcleos de indentidade do litoral / Núcleos de indentidad del litoral**
- Praia / Playa
- Lugares con enerxía de relevo / Lugares con energía de relieve
- Toponimia de costa / Toponimia de costa
- Espazos de interese paisaxístico / Espacios de interés paisajístico**
- Toponimia de portos / Toponimia de puertos

Batimetría / Batimetría

- | | | | | |
|---|---|--|---|---|
|  0 m |  -20 m |  -100 m |  -500 m |  -2000 m |
|  -10 m |  -50 m |  -200 m |  -1000 m |  -3000 m |












Espazos de interese / Espacios de interés

-  Espazos de interese xeomorfolóxico / Espacios de interés geomorfológico
-  Área de interese de Taxón / Área de interés de Taxón
-  Espazos de interese paisaxístico / Espacios de interés paisajístico
-  Espazos de protección de ladeira / Espacios de protección de ladera

Rede de Espazos Naturais / Red de Espacios Naturales

Liña de dinámica litoral / Línea de dinámica litoral

Sistemas territoriais / Sistemas territoriales

-  Zona aeroportuaria / Zona aeroportuaria
-  Pista de ateraxe / Pista de aterrizaje
-  Lámina de auga do porto / Lámina de agua del puerto
-  Zona portuaria / Zona portuaria
-  Ferrocarril / Ferrocarril
-  AVE / AVE
-  Autoestradas e autovías / Autopistas y autovías
-  Corredores e vías rápidas / Corredores y vías rápidas
-  Outras estradas / Otras carreteras
-  Pistas e camiños / Pistas y caminos
-  EDAR / EDAR



1:20.000

0 100 200 400 600 800 Metros

Sistema de referencia: European Datum 1950, fuso 29
Sistema de referencia: European Datum 1950, fuso 29



