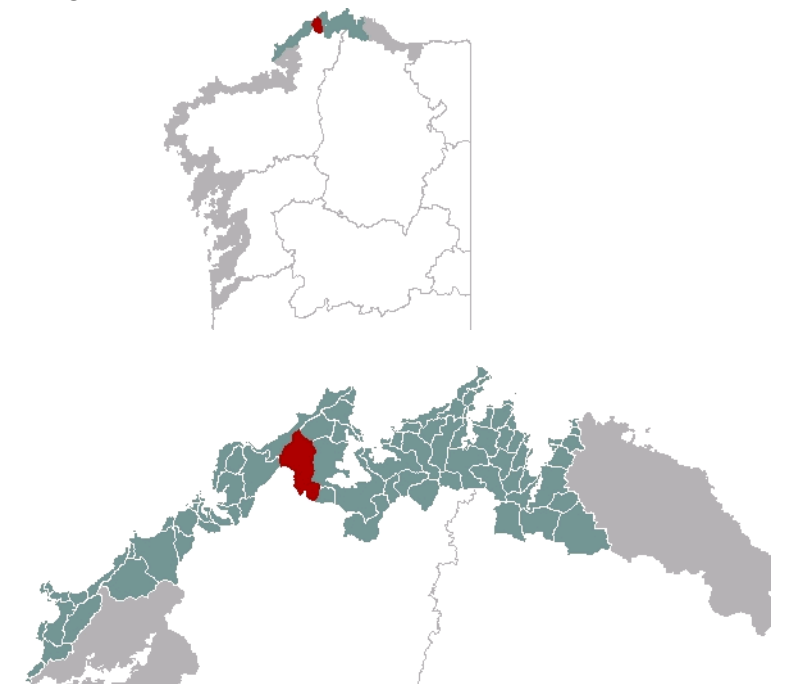




1. EMPRAZAMENTO

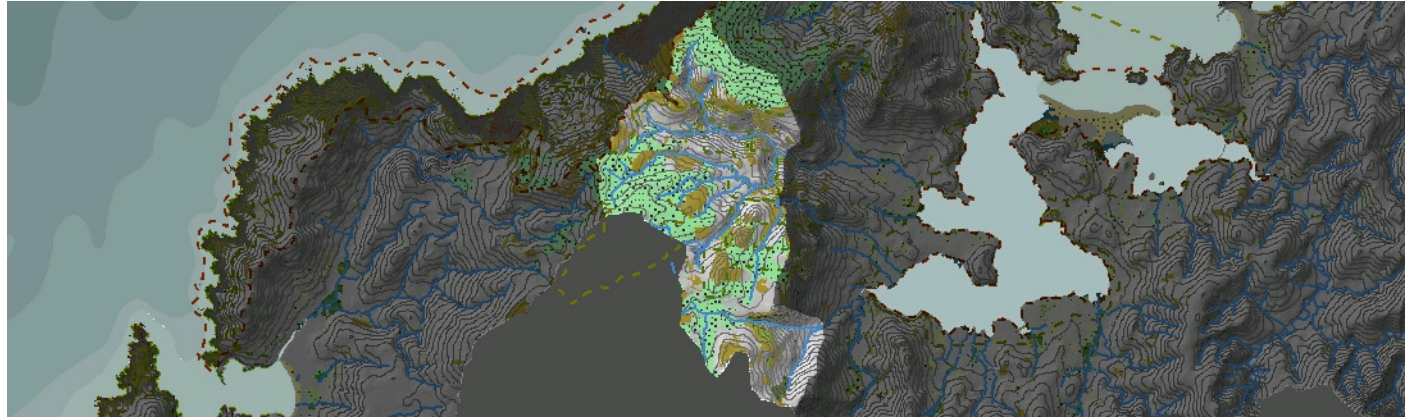


DATOS XERAIS

Comarca: Rías Altas. Sector: A Capelada. Concellos: Ortigueira, Agarimo e Cedeira. Parroquias: en Ortigueira, Santa María de Mera de Arriba, Santiago de Mera de Abaixo e Santo Adrao de Veiga; en Agarimo a parroquia de Santiago de Landoi; e Santa María de Régoa en Cedeira. Extensión: 19,56km²

2. CARACTERIZACIÓN

ELEMENTOS NATURAIS



AS FORMAS DO RELEVO

A unidade recolle os vales costeiros que verten ás enseadas de Mera e Esteiro (de sur a norte: de Vilariño, Pequeno, do Casón, do Quiza, da Lama e do Seixo), na Ría de Ortigueira. Incluído na Serra da Capelada, un gran basculamento elevou o flanco noroeste da mesma configurando os mega cantís de Herbeira e Teixido, e afundiou o que verte á propia ría ortegana. A plataforma inclinada resultante foi escavada pola rede fluvial de xeito desigual. Así o Rego do Seixo deu lugar a un canón fluvial, mentres a cabeceira do Rego de canón discorre en pendente menor ata a súa precipitación sobre a chaira litoral. Isto débese á diferente orientación dos dous cursos de auga. O resultado morfolóxico é unha superficie inclinada cara ao este-sueste na que se encaixan os cauces, especialmente os orientados nesa dirección preferente. A unidade queda separada da costa exterior polos mega cantís, mentres polo Leste faio mediante o escalón que enlaza a chaira litoral.

AS UNIDADES LITOLÓXICAS

Dominio da Serie de Ordes con materiais do Precámbrico ao Cámbrico. No sur da unidade, o val do Rego de Vilariño presenta gneises bandeados, pero as elevacións encaixantes se modelan en eclogitas. O alto val do Casón tamén presenta gneises bandeados precámbricos, igualmente encaixados en elevacións eclogíticas. Máis ao N. e ao O. dominan as rochas metabásicas en facies granulítica e anfibolítica. Na mesma dirección, xa no extremo norte da unidade, desde o val do Río Landoi cambia a litoloxía e pasa a ser de rochas ultrabásicas serpentinizadas. Esta transición realízase mediante unha falla que contén un dique de cuarzo en dirección NON-SE. Na tectónica, ademais dos pregos que presentan certa importancia, xunto coa erosión diferencial, na disposición do relevo, ten especial relevancia o gran basculamento NON-SE que presenta o bloque da Capelada, permitindo grandes cantís cara á costa exterior e vertentes que rematan suavemente na ría de Ortigueira cara ao SE.

A DIVERSIDADE CLIMÁTICA

Variacións climáticas están claramente vinculadas coa altitude e a distancia ao mar. Así o extremo occidental da unidade rexistra os valores medios de temperatura máis altos, sempre por encima de 14°C e as precipitacións acumuladas non superan os 1200mm, definindo un ambiente Cálido e Subhúmido. Cara ao oeste co incremento da altitude aumentan as precipitacións (medias acumuladas de ata 1400mm ao ano), mentres que as temperaturas son progresivamente máis frescas con medias que poden roldar os 12°C no alto da serra. Este último sector pertence ao dominio climático Tempado e Húmido.

OS SOLOS

As características edáficas da unidade están intimamente relacionadas coa topografía e a natureza litolóxica. Así se presenta a típica catena que vai dos solos esqueléticos e menos desenvolvidos da cabeceira da conca e nos tramos de maior pendente, aos máis profundos e evolucionados de fondo de val. Con respecto aos primeiros, o afloramento do substrato rochoso en importantes superficies marca o dominio dos solos tipo leptosol lítico (Pico de Moles, O Penido Maior, Chan dá Armada), compartindo espazo en moitos casos cos algo máis evolucionados do tipo regosol ou umbrisol, en ladeiras contiguas. Con todo, cara á parte baixa da conca e en áreas de pouco desnivel, o espesor dos solos é maior, o que unido á natureza básica e metamórfica do substrato dá lugar a solos densos e arxilosos do tipo acrisol órtico. Localmente, o dominio da fracción fina nos horizontes favorece a aparición de áreas de asolagamento periódico e procesos de gleificación.

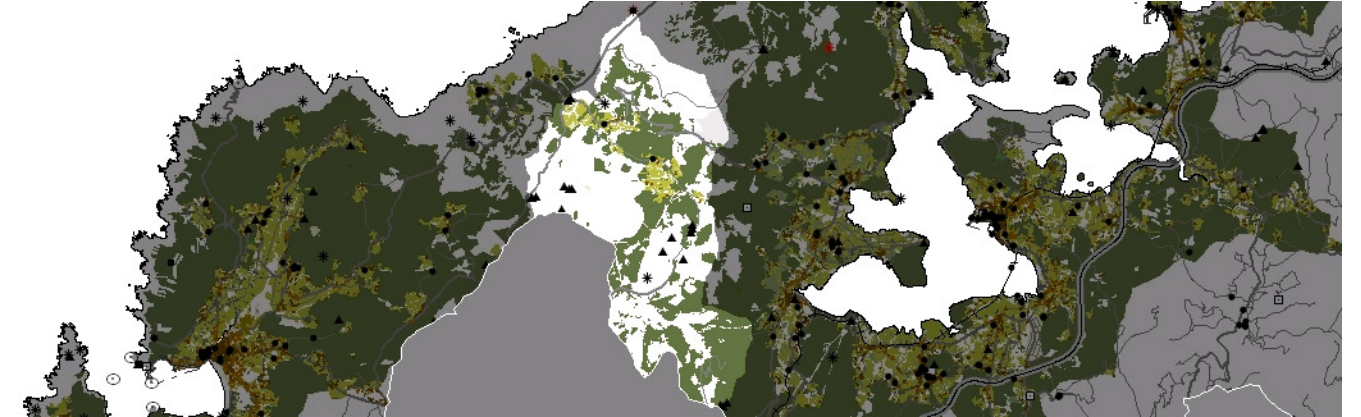
AS AUGAS

A rede de augas continentais está formada por unha serie de regos e regatos tributarios que verten aos vales principais da marxe esquerda da Ría de Ortigueira. No sur localízanse os arrosios de Vilariño e Pequeno, procedentes dos altos de Fincova e O Couce do Penido. Un pouco máis ao norte, entre O Penido Maior e o alto do Foxo, ten as súas fontes o Río do Casón, que cambia bruscamente o seu trazado pouco antes de entrar na unidade litoral Esteiro do Río Maior. Finalmente, o centro e norte da unidade está formado por unha rede fluvial en abanico, na que destacan os regatos de Quiza, da Lama e do Seixo, constituíndo no seu conxunto a conca alta do Río de Landoi, na vertente oriental da Serra da Capelada.

O PATRIMONIO NATURAL

O norte e o oeste da unidade forman parte do LIC Costa Ártabra. Os enormes valores ecolóxicos da Capelada foron degradados intensamente pola implantación dunha política forestal nefasta e de numerosos polígonos de aeroxeradores. Con todo, esta unidade contén importantes masas frondosas autóctonas, que aparecen principalmente nos vales dos regos Vilariño e Pequeno e no Rego do Seixo. A eles súmanse os bosques de ribeira destes ríos e outros adxacentes das mesmas concas costeiras. Un dos valores naturais máis exclusivos é o dos hábitats do grupo 71, Turbeiras acedas de esfagnos, tanto turbeiras de cobertor, como turbeiras altas e depresións turbosas. A estas áreas hai que sumar os hábitats propios dos prados húmidos. Existe potencial para as especies *Linaria aguilonensis*, *Culcita macrocarpa* e *Festuca brigantina* subsp. *actiophyta*. As rochas ultrabásicas con solos tóxicos pola concentración de metais pesados dan lugar a edafismos de importancia botánica en herbazais e matogueiras

ELEMENTOS ANTRÓPICOS



USOS DO SOLO

A matriz de usos está dominada pola presenza de solos hidromorfos, xunto con grandes rodais de vexetación arbórea de repoboación. O conxunto complétese con manchas dispersas de cultivos ceñidas aos canles fluviais, onde se atopan os solo máis aptos a media ladeira. Matorral e formacións de baixo porte propias de ambientes costeiros aparecen cartografados nas cotas altas. Por outra banda, tamén aparecen inventariados rodais de bosque mixto moi fragmentado e especies ripícolas ao amparo da rede tributaria do Mera. Cumpre destacar como uso antrópico a canteira ubicada no extremo nororiental da unidade

MORFOLOXÍA

Trátase das zonas elevadas da Serra da Capelada, polo que as formas que constrúen as súas paisaxes derivan dos elementos e dinámicas naturais. Así os solos hidromorfos determinan os cumios que se erixen nos paraxes de pastoreo do cabalos e vacuno.

INFRAESTRUTURAS DE MOBILIDADE

Destacar a carretera que na preto da zona de cumio dos acantilados permite atravesar a serra desde Cariño ata Cedeira e que decorre polo extremo norte da unidade .

PATRIMONIO HISTÓRICO

A nivel arqueolóxico, no extremo oeste localízase o conxunto de mámoas de Pedra Chantada na parroquia de Santa María de Reboredo e as de As Lamas en Santa María de Régoa en Lamelas. Outras mámoas inventariadas son as do pastizal do catro camiños, a da Capelada, as mámoas de Pandai e o xacemento do Penido do Medio. O Patrimonio inmovible inventariado o representan as igrexas de Cervo, Moaña, Soesto e Ermelo, ademais da Capela do Socorro Vello en Meizoso, a de Biduído coa mesma advocación e a capela do Santo. A arquitectura civil ven representada pola presenza de casas de tipoloxía tradicional, cruceiros e hórreos.

O CARÁCTER E A ORGANIZACIÓN ACTUAL

O carácter desta unidade está determinado polos usos tradicionais gandeiros e forestais que deron formas as súas paisaxes. Os condicionantes xeomorfolóxicos e bioclimáticos marcaron as pautas de ocupación ata conformar o mosaico actual que non experimentou demasiados cambios agás os introducidos polo atractivo turístico e as rutas de acceso a lugares emblemáticos como San Andrés de Teixido. O elemento antrópico máis impactante, tamén derivado da súa singularidade xeolóxica é a canteira situada no límite nororiental da unidade.

DINÁMICA DA PAISAXE

As dinámicas da paisaxe están vinculadas ao usos e modos de explotación dunhas terras altas pouco favorables ao desenvolvemento agrícola e consagrada aos recursos forestais e de pasto para o gando.

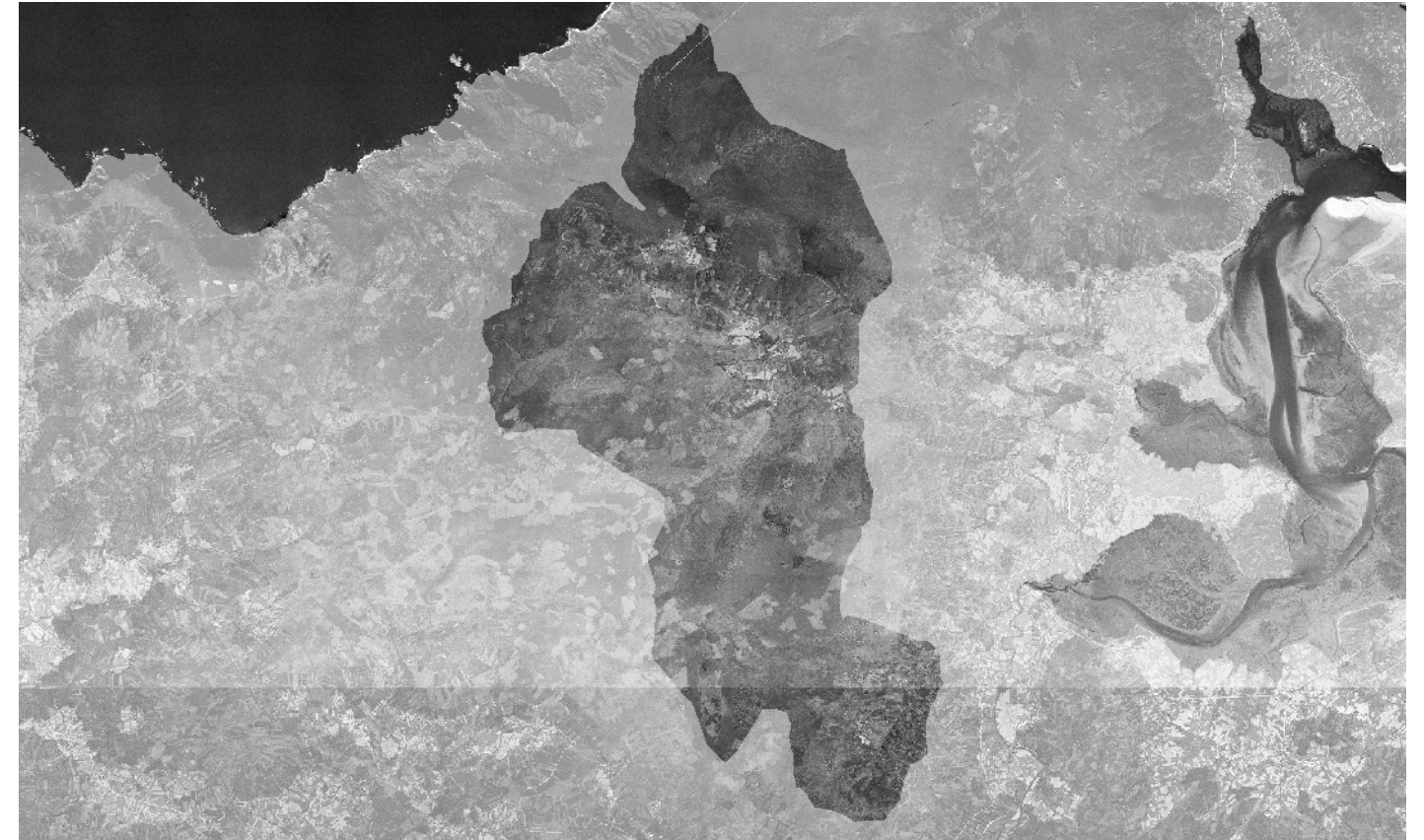
RISCOS E IMPACTOS

A completar durante a elaboración dos catálogos e directrices da paisaxe litoral.

3. AVALIACIÓN

VALORACIÓN DA PAISAXE

A unidade forma parte dun conxunto de alto valor paisaxístico, rico en singularidades e endemismos ecoxeográficos e bioclimáticos. Un lugar excepcional desde o punto de vista xeolóxico, no que se conservan usos ancestrais como a rapa das bestas e no que é posible percibir a carga simbólica que ao longo do tempo marcou o carácter deste emblemático enclave da costa galega.



4. PLANIFICACIÓN

OBXECTIVOS DE CALIDADE PAISAXÍSTICA

A completar durante a elaboración dos catálogos e directrices da paisaxe litoral.

ACCIÓNNS

A completar durante a elaboración dos catálogos e directrices da paisaxe litoral.

ÁMBITOS DE REQUALIFICACIÓN

Non existen ámbitos de recualificación no interior da unidade.

Lenda / Leyenda

Usos do solo / Usos del suelo

- | | |
|---|--|
|  Chairas intermareais / Llanuras intermareales |  Matogueiras / Matorrales |
|  Marismas / Marismas |  Cultivos e prados / Cultivos y prados |
|  Praias / Playas |  Cultivos frutícolas e de viveiro / Cultivos frutícolas y de vivero |
|  Dunas / Dunas |  Viñedos / Viñedos |
|  Lagoas e humedais costeiros / Lagunas y humedales costeros |  Cultivos baixo plástico / Cultivos bajo plástico |
|  Cantis / Acantilados |  Forestal de repoboación / Forestal de repoblación |
|  Vexetación costeira / Vegetación costera |  Outras formacións arbóreas / Otras formaciones arbóreas |
|  Bosques autóctonos / Bosques autóctonos |  Outras masas de auga / Otras masas de agua |
|  Bosques de ribeira / Bosques de ribera |  Canteira / Cantera |
|  Bosques mixtos / Bosques mixtos |  Artificial / Artificial |
|  Bosques de recolonización / Bosques de recolonización | |
|  Outras formacións de carácter húmido / Otras formaciones de carácter húmedo | |

Asentamentos / Asentamientos

-  Asentamento de carácter fundacional / Asentamiento de carácter fundacional
-  Desenvolvemento periférico / Desarrollo periférico
-  Asentamento funcional / Asentamiento funcional
-  Agregado urbano / Agregado urbano
-  Nova agrupación / Nueva agrupación
-  Outras edificacións / Otras edificaciones

Hidrografía / Hidrografía

Patrimonio / Patrimonio

-  Bens de Interese Cultural / Bienes de Interés Cultural
-  Arquitectura industrial, militar e marítima / Arquitectura industrial, militar y marítima
-  Patrimonio arqueolóxico / Patrimonio arqueológico
-  Patrimonio etnográfico / Patrimonio etnográfico
-  Ptos de observación de conca ampla / Ptos de observación de cuenca amplia
-  Puntos de observación didácticos / Puntos de observación didácticos
-  Puntos de observación / Puntos de observación
-  Faros / Faros

Toponimia / Toponimia

- Toponimia interior / Toponimia interior
- Núcleos de indentidade do litoral / Núcleos de indentidad del litoral**
- Praia / Playa
- Lugares con enerxía de relevo / Lugares con energía de relieve
- Toponimia de costa / Toponimia de costa
- Espazos de interese paisaxístico / Espacios de interés paisajístico**
- Toponimia de portos / Toponimia de puertos

Batimetría / Batimetría

- | | | | | |
|---|---|--|---|---|
|  0 m |  -20 m |  -100 m |  -500 m |  -2000 m |
|  -10 m |  -50 m |  -200 m |  -1000 m |  -3000 m |

Espazos de interese / Espacios de interés

-  Espazos de interese xeomorfolóxico / Espacios de interés geomorfológico
-  Área de interese de Taxón / Área de interés de Taxón
-  Espazos de interese paisaxístico / Espacios de interés paisajístico
-  Espazos de protección de ladeira / Espacios de protección de ladera

Rede de Espazos Naturais / Red de Espacios Naturales

Liña de dinámica litoral / Línea de dinámica litoral

Sistemas territoriais / Sistemas territoriales

-  Zona aeroportuaria / Zona aeroportuaria
-  Pista de ateraxe / Pista de aterrizaje
-  Lámina de auga do porto / Lámina de agua del puerto
-  Zona portuaria / Zona portuaria
-  Ferrocarril / Ferrocarril
-  AVE / AVE
-  Autoestradas e autovías / Autopistas y autovías
-  Corredores e vías rápidas / Corredores y vías rápidas
-  Outras estradas / Otras carreteras
-  Pistas e camiños / Pistas y caminos
-  EDAR / EDAR



1:21.561

0 100 200 400 600 800 Metros

Sistema de referencia: European Datum 1950, fuso 29
Sistema de referencia: European Datum 1950, fuso 29



