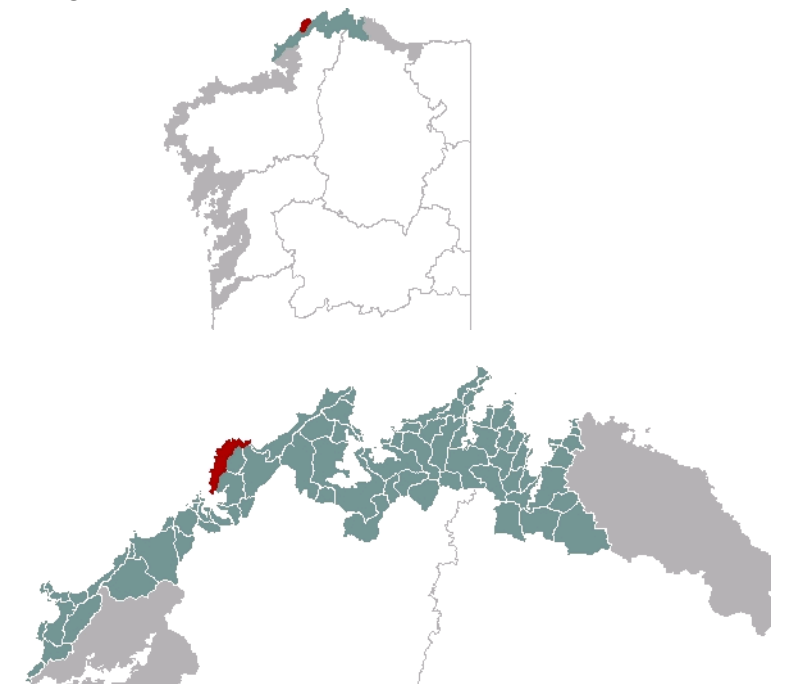




1. EMPRAZAMENTO

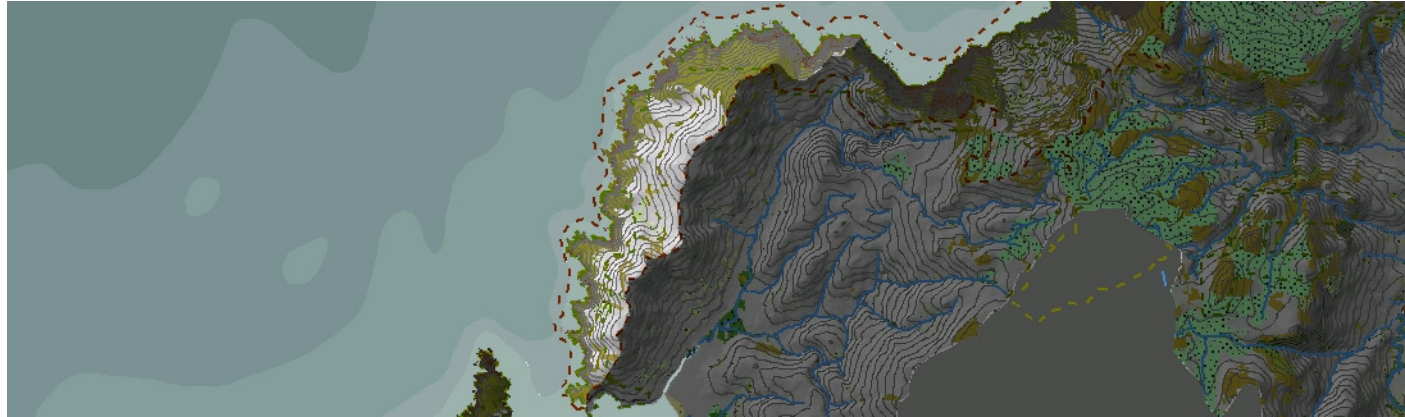


DATOS XERAIS

Comarca: Rías Altas. Sector: A Capelada. Concello: Cedeira. Parroquia: Santalla de Cervo e Santa María de Cedeira. Extensión: 7,40 km²

2. CARACTERIZACIÓN

ELEMENTOS NATURAIS



AS FORMAS DO RELEVO

Costa de megaacantilados, nun grande bloque montañoso que leva consigo pendentes moi pronunciadas e paisaxes de escaso desenvolvemento continental. Está moi relacionada con levantamentos e basculamentos tectónicos, explicando así a potencia dos cantís. A costa é máis recortada que na zona da Capelada, debido á presenza de anfíbolitas, e o peche continental estableceu unha dorsal NE-SO próxima á costa composta polos montes Candieira e Eixil. O retroceso diferencial é moi marcado e de recorte fino, deixando numerosos illotes e farallóns que seguen a estrutura rochosa. Os acantilados evolucionan a base de desprendementos e caídas de bloques. Inclúe o EIX Cantís e depósitos de orixe fría na Capelada.

AS UNIDADES LITOLÓXICAS

Do Complexo de Cabo Ortegal, Precámbrico-Cámbrico, aparecen: as metabásitas, na costa, dende o extremo oriental da unidade ata Angueiros, na parte alta da unidade e no sector costeiro meridional dende Punta do Carrizo a Punta Sarridal. As anfíbolitas antehercinianas ocupan o resto da costa. Entre elas e as metabásitas aparecen, en cabalgamento, dúas estreitas bandas de gneises de dúas micas e rochas ultrabásicas que tocan a costa en As da Salsa e entre Montegordo e Punta Carreiro.

A DIVERSIDADE CLIMÁTICA

Dominio climático Cálido e Subhúmido caracterizado por temperaturas medias por enriba de 14°C (algo menores na parte alta do acantilado, nos montes de Vilar e Tarroiba) e precipitacións medias acumuladas de 1000 mm a 1200 mm anuais. A amplitude térmica media sitúase entre 12,5°C e 13,5°C.

OS SOLOS

Solos pouco evolucionados do tipo leptosol lítico ricos en materiais ferromagnesianos, localizados nas vertentes acantiladas e ladeiras de forte pendente. Nas vertentes de topografía máis suave desenvólvense umbrisoles dísticos e acrisoles órticos, máis compactos e profundos.

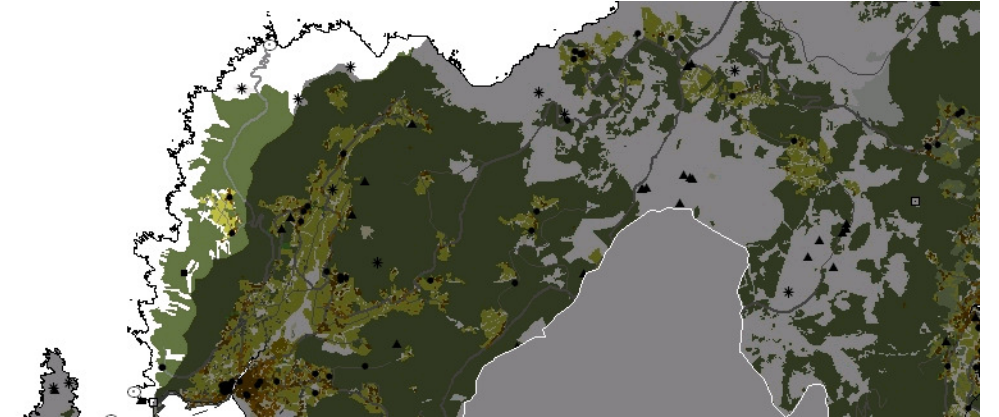
AS AUGAS

Vertente acantilada sen rede fluvial destacable dadas as súas dimensións, morfoloxía e escaso desenvolvemento continental. Entra en contacto na súa maior parte coa masa de Augas Costeiras 20118 e tan só o extremo sur da unidade, ao redor da Punta Sarridal coa masa da Ría de Cedeira (20119).

O PATRIMONIO NATURAL

Toda a unidade, exceptuando algún pequeno sector na parte alta dos montes, pertence ao LIC Costa Ártabra. Dominan os hábitat 1230, Acantilados con vexetación das costas atlánticas e bálticas; e o 1210, Vexetación anual sobre refugallos mariños acumulados, nos depósitos ao pé xerados pola gran dinámica dos acantilados. Nas vertentes acantiladas desenvólvense matogueiras e rochedos con comunidades vexetais relacionadas coa especial litoloxía existente. Os hábitats xerais existentes son os de grupo 40 (4020, 4030 e 4040). En valgadas, ademais dos prados húmidos seminaturais do Molinion-Holoschoenion (6420), pode haber zonas nas que a saturación hídrica constante e o tipo de substrato permita o desenvolvemento de pequenas turbeiras ácidas de esfagnos (hábitat grupo 71). É unha das zonas de Galicia con maior valor ecolóxico en existencia de taxons vulnerables. Festuca brigantina subsp. actiophyta, Rumex scutatus subsp. Gallaecicus, Centaurea borjae, Crepis novoana, contan con varias citas.

ELEMENTOS ANTRÓPICOS



USOS DO SOLO

O conxunto da unidade está determinado por megaacantilados con fortísimas pendentes que limitan seriamente o desenvolvemento de usos. A maior porcentaxe de ocupación corresponde ao uso forestal, cuxo arboredo procede de labores de repoboación que tapiza o conxunto de vertentes que, próximas ao bordo do acantilado e alí onde os solos están menos desenvolvidos, aparecen cubertas de vexetación de escaso porte propias de ambientes costeiros. O panorama complétase cun uso agrario caracterizado por un pequeno espazo de cultivo onde se asentan os núcleos tradicionais de carácter agrario de Trasmonte e Golmar. No sector de Purrido, xunto á estrada que dá acceso ao faro de Candeeira, na punta homónima, existe unha canteira para a extracción de pedra.

MORFOLOXÍA

- As formas están determinadas polo perímetro costeiro de enormes acantilados, suxeitos a unha dinámica diversa que xera unha forte inestabilidade dos seus noiros. Por iso a presenza de conxuntos edificadas é tan escasa e tan só os núcleos rurais de Goimar e Trasmonte, ao sur da unidade, conforman a rede de asentamentos. Trátase de dous pequenos conxuntos moi próximos entre si, situados a media ladeira ao redor dunha pequena agra de cultivo. Presentan unha estrutura compacta e de carácter agrario.

INFRAESTRUTURAS DE MOBILIDADE

As vías de comunicación máis importantes derivan da AC-2204, que transcorre de norte a sur ao leste da unidade. Unha, en dirección sur, permite o acceso aos asentamentos citados, Golmar e Trasmonte, continuando cara ao sur ata desembocar de novo no núcleo de Cedeira e outra, con dirección noroeste, que permite o acceso á canteira de Purrido e o faro de Candeeira. O resto de vías corresponde aos camiños de servizo asociados ás explotacións forestais.

PATRIMONIO HISTÓRICO

En canto ao patrimonio arqueolóxico, sinalar a única presenza do castro denominado Campo do Castro, situado na Punta Sarridal, ao sur da unidade. En canto ao patrimonio cultural, destacar a existencia como elementos catalogados, dos dous asentamento da unidade, Golmar e Trasmonte, o que indica o seu carácter tradicional. Completa esta alínea o faro de Candeeira, sobre a punta homónima, a Garita de Eixil, localización de vixilancia próxima ao Monte Eixil (318 m), a capela de Santo Antón de Corveiro, que acolle a romaxe que se celebra en xuño con motivo da festividade de Santo Antonio, o cruceiro Cristo da Ponte de Cedeira, e a batería de Sarridal (Castello da Concepción), localización defensiva de carácter militar que controlaba a entrada e saída á Ría de Cedeira.

O CARÁCTER E A ORGANIZACIÓN ACTUAL

Non cabe dúbida de que nos atopamos nun escenario da costa galega no que os elementos xeolóxicos e xeomorfolóxicos son determinantes á hora de definir o seu carácter e propician a práctica inexistencia de asentamentos de poboación. Os altos acantilados de revirado perfil cun rosario de pequenos illotes, froito da intensa inestabilidade reinante, caracterizan o conxunto desta vertente que mira ao mar. O faro de Punta Candeeira simboliza esa vocación de vixía que se asoma ao océano. A organización actual artículase ao redor da trama parceira e viaria derivada da explotación forestal que comparte coa matogueira costeira o conxunto das súas vertentes.

DINÁMICA DA PAISAXE

Está presidida polos procesos naturais de vertente que se fan patentes nos restos acumulados nos noiros de acantilado. Nos últimos anos cabe destacar o incremento da superficie ocupada pola vexetación arbórea de repoboación.

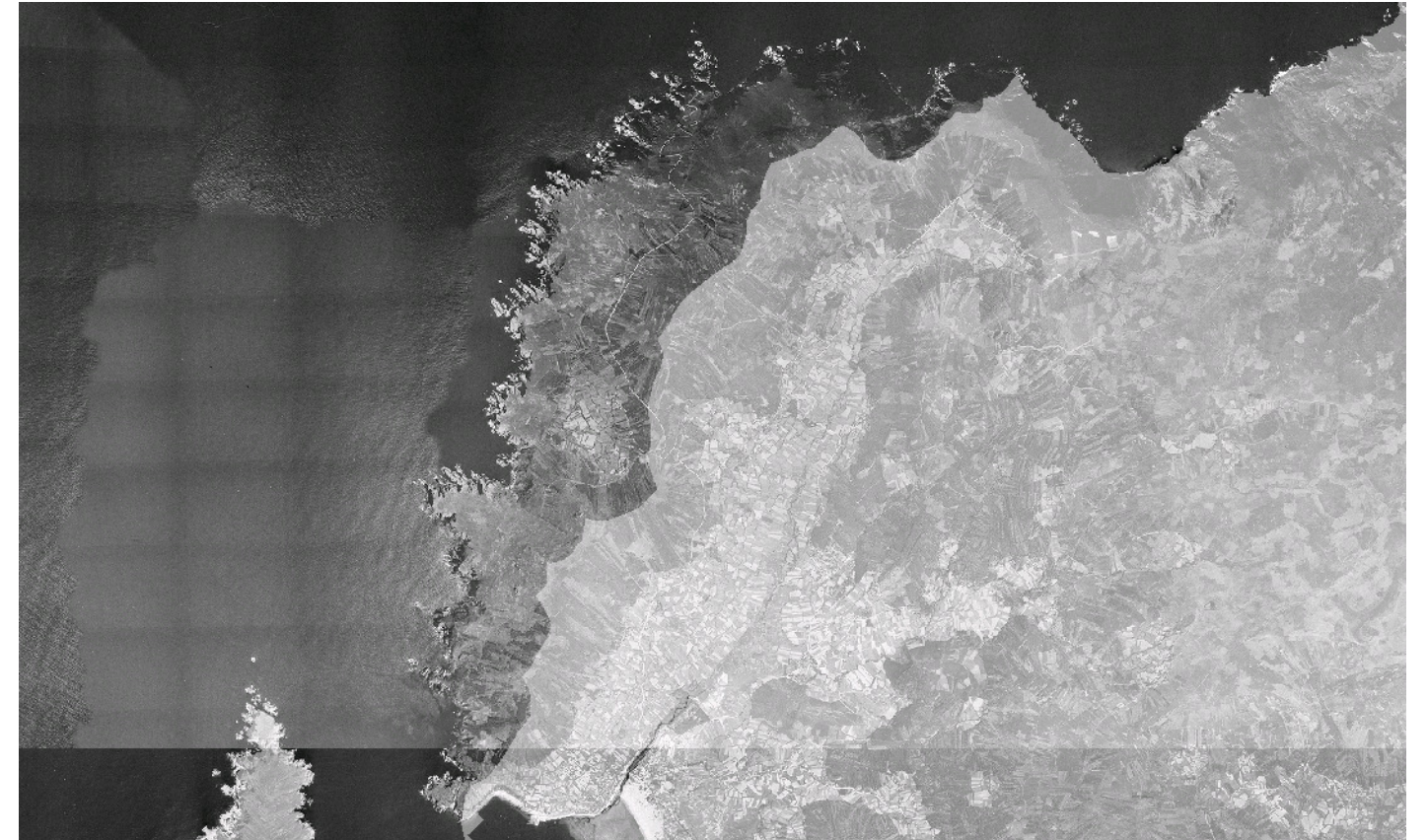
RISCOS E IMPACTOS

A completar durante a elaboración dos catálogos e directrices da paisaxe litoral.

3. AVALIACIÓN

VALORACIÓN DA PAISAXE

- A unidade ofrece un alto valor paisaxístico ao redor dos acantilados que se erixen no elemento que mellor identifica a unidade. O valor deste espazo queda posto de manifesto nas distintas figuras de protección que afectan este territorio: LIC e ZEPVN da Costa Ártabra, segundo a Directiva Hábitat e rede de espazos protexidos de Galicia respectivamente. Ademais, a configuración xeolóxica e xeomorfolóxica dos seus potentes acantilados catalógano como Espazo de Interese Xeomorfolóxico. A situación sobreelevada respecto ao nivel do mar do conxunto da unidade ou a posible visita ao faro de Candeeira, ofrecen unhas espectaculares panorámicas sobre o océano e a liña de costa adxacente. Ao amañecer, é posible mesmo, ver pescar as barcazas dos pescadores preto das formacións rochosas coñecidas como Os Galos de Candeeira. A suma do cómputo destas calidades outorgan á unidade a consideración de Espazo de Interese Paisaxístico.



4. PLANIFICACIÓN

OBXECTIVOS DE CALIDADE PAISAXÍSTICA

A completar durante a elaboración dos catálogos e directrices da paisaxe litoral.

ACCIÓNNS

A completar durante a elaboración dos catálogos e directrices da paisaxe litoral.

ÁMBITOS DE REQUALIFICACIÓN




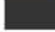


Nesta unidade non se contemplan posibles ámbitos de requalificación.

Lenda / Leyenda

Usos do solo / Usos del suelo

- | | |
|---|--|
|  Chairas intermareais / Llanuras intermareales |  Matogueiras / Matorrales |
|  Marismas / Marismas |  Cultivos e prados / Cultivos y prados |
|  Praias / Playas |  Cultivos frutícolas e de viveiro / Cultivos frutícolas y de vivero |
|  Dunas / Dunas |  Viñedos / Viñedos |
|  Lagoas e humedais costeiros / Lagunas y humedales costeros |  Cultivos baixo plástico / Cultivos bajo plástico |
|  Cantis / Acantilados |  Forestal de repoboación / Forestal de repoblación |
|  Vexetación costeira / Vegetación costera |  Outras formacións arbóreas / Otras formaciones arbóreas |
|  Bosques autóctonos / Bosques autóctonos |  Outras masas de auga / Otras masas de agua |
|  Bosques de ribeira / Bosques de ribera |  Canteira / Cantera |
|  Bosques mixtos / Bosques mixtos |  Artificial / Artificial |
|  Bosques de recolonización / Bosques de recolonización | |
|  Outras formacións de carácter húmido / Otras formaciones de carácter húmedo | |

Asentamentos / Asentamientos

-  Asentamento de carácter fundacional / Asentamiento de carácter fundacional
-  Desenvolvemento periférico / Desarrollo periférico
-  Asentamento funcional / Asentamiento funcional
-  Agregado urbano / Agregado urbano
-  Nova agrupación / Nueva agrupación
-  Outras edificacións / Otras edificaciones

Hidrografía / Hidrografía

Patrimonio / Patrimonio

-  Bens de Interese Cultural / Bienes de Interés Cultural
-  Arquitectura industrial, militar e marítima / Arquitectura industrial, militar y marítima
-  Patrimonio arqueolóxico / Patrimonio arqueológico
-  Patrimonio etnográfico / Patrimonio etnográfico
-  Ptos de observación de conca ampla / Ptos de observación de cuenca amplia
-  Puntos de observación didácticos / Puntos de observación didácticos
-  Puntos de observación / Puntos de observación
-  Faros / Faros




Toponimia / Toponimia

- Toponimia interior / Toponimia interior
- Núcleos de indentidade do litoral / Núcleos de indentidad del litoral**
- Praia / Playa
- Lugares con enerxía de relevo / Lugares con energía de relieve
- Toponimia de costa / Toponimia de costa
- Espazos de interese paisaxístico / Espacios de interés paisajístico**
- Toponimia de portos / Toponimia de puertos

Batimetría / Batimetría

- | | | | | |
|---|---|--|---|---|
|  0 m |  -20 m |  -100 m |  -500 m |  -2000 m |
|  -10 m |  -50 m |  -200 m |  -1000 m |  -3000 m |

Espazos de interese / Espacios de interés

-  Espazos de interese xeomorfolóxico / Espacios de interés geomorfológico
-  Área de interese de Taxón / Área de interés de Taxón
-  Espazos de interese paisaxístico / Espacios de interés paisajístico
-  Espazos de protección de ladeira / Espacios de protección de ladera

Rede de Espazos Naturais / Red de Espacios Naturales

Liña de dinámica litoral / Línea de dinámica litoral

Sistemas territoriais / Sistemas territoriales

-  Zona aeroportuaria / Zona aeroportuaria
-  Pista de ateraxe / Pista de aterrizaje
-  Lámina de auga do porto / Lámina de agua del puerto
-  Zona portuaria / Zona portuaria
-  Ferrocarril / Ferrocarril
-  AVE / AVE
-  Autoestradas e autovías / Autopistas y autovías
-  Corredores e vías rápidas / Corredores y vías rápidas
-  Outras estradas / Otras carreteras
-  Pistas e camiños / Pistas y caminos
-  EDAR / EDAR



1:20.659

0 100 200 400 600 800 Metros

Sistema de referencia: European Datum 1950, fuso 29
Sistema de referencia: European Datum 1950, fuso 29



