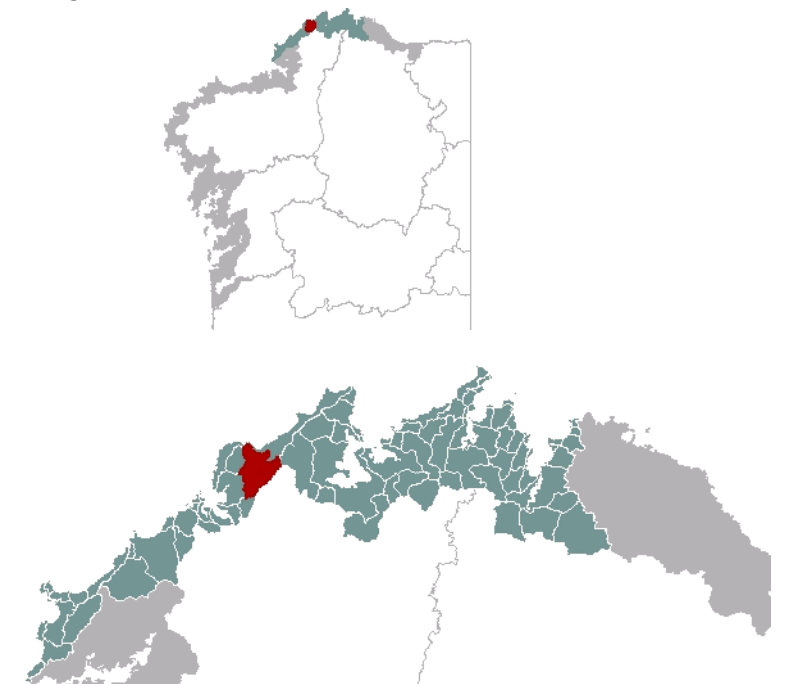




1. EMPRAZAMENTO

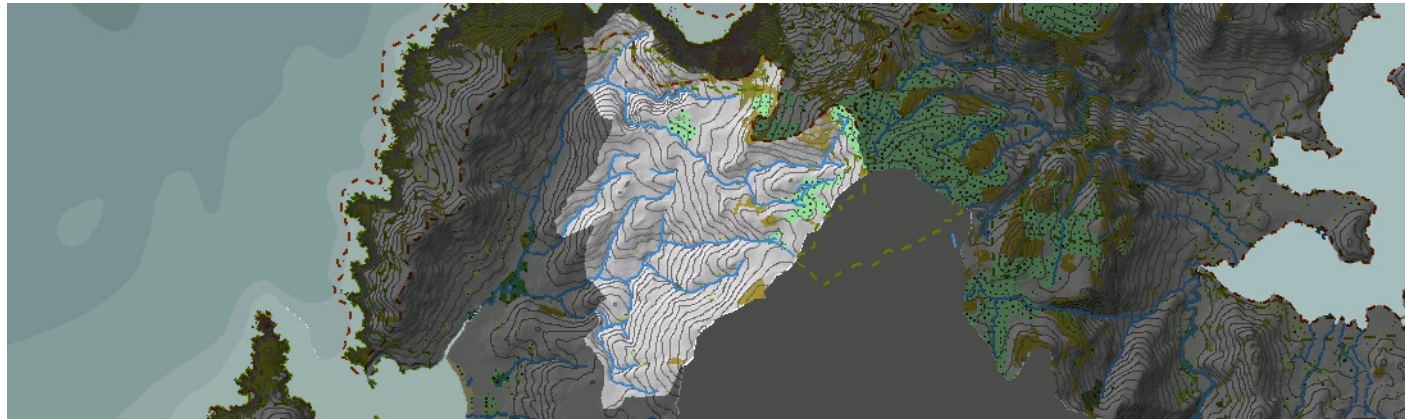


DATOS XERAIS

Comarca: Rías Altas. Sector: A Capelada. Concello: Cedeira. Parroquias: Santalla de Cervo ao norte; Santa María de Régoa na parte central; San Cosme de Piñeiro e San Román de Montoxo no extremo sur. Extensión: 16,62km²

2. CARACTERIZACIÓN

ELEMENTOS NATURAIS



AS FORMAS DO RELEVO

A unidade aglutina os vales e vaguadas costeiras que verten ao Río Condomiñas (de sur a norte: de Bereixo, de Ervellás, de Costido, de Tide, de Tigón, do Toxo, de Reboredo e do propio Condomiñas). En plena Serra da Capelada, a morfoloxía da unidade é froito de intensos movementos tectónicos que deron lugar a basculamentos e desniveis, e iso explica a existencia dunha sucesión de escalóns a diferentes altitudes, con alternancia de áreas relativamente chairas e sectores sobre os que se canalizan e precipitan os ríos en busca da chaira litoral ou do fondo do val fluvial principal. Ao noroeste da unidade, o Río Condomiñas modela un tramo fortemente encaixado a escasa distancia da fronte de mega cantís da costa exterior, na Enseada de Santo André.

AS UNIDADES LITOLÓXICAS

Unha fronte de cabalgamento separa as dúas familias de rochas desta unidade. A parte oeste componse de gneises de dous micas, dos períodos Precámbrico e Cámbrico. Cara ao Leste, as partes centro oriental e oriental da unidade están modeladas en rochas metabásicas en facies granulítica e, menormente, anfibolítica. O extremo occidental contén numerosos enclaves de granito de dous micas moi deformado, de Idade hercínica e outro enclave de metagabros. Existe unha banda de rochas ultrabásicas serpentinizadas que separa os gneises das metabasitas, dentro da unidade litolóxica destas últimas. Todos os materiais excepto os granitos deben ser incluídos no Complexo de Cabo Ortegal.

A DIVERSIDADE CLIMÁTICA

Transición climática de oeste a este relacionada co incremento da altitude e a orientación con respecto ás masas húmidas oceánicas. Así, no extremo occidental da unidade e ao redor dos vales principais, o ambiente climático é Cálido e Seco, con valores medios anuais de temperatura por encima de 14°C e precipitacións acumuladas entre 800mm e 1000mm. Cara ao leste, o aumento da altitude afecta principalmente á humidade, xa que se rexistran medias acumuladas durante o ano de ata 1200mm (dominio Cálido e Subhúmido). Finalmente, na cabeceira da conca por encima dos 500m, o clima é aínda máis fresco e húmido (dominio Tépedo e Húmido) caracterizado por temperaturas medias ao redor de 12°C e precipitacións entre 1200mm e 1400mm.

OS SOLOS

Secuencia topográfica de solos directamente relacionada coa pendente dos vales fluviais que conforman a unidade. Na metade sur localízanse as terras máis fértiles asociadas ás veigas do Río Pontigas e tributarios, con solos tipo fluvisol dístico de máis espesor nas proximidades da ribeira. Pola súa banda, as vertentes presentan perfís menos evolucionados e de profundidade cada vez menor co incremento da pendente. Os solos máis característicos neste contexto son os umbrisoles dísticos e os regosoles, derivando na súa versión máis degradada en leptosoles líticos, onde abundan os afloramentos de rocha en superficie. Como sucede noutras áreas próximas, a litoloxía de carácter básico e metamórfico favoreceu a presenza de fracción fina nos horizontes, dando lugar a solos arxilosos e densos do tipo acrisol órtico en extensións importantes.

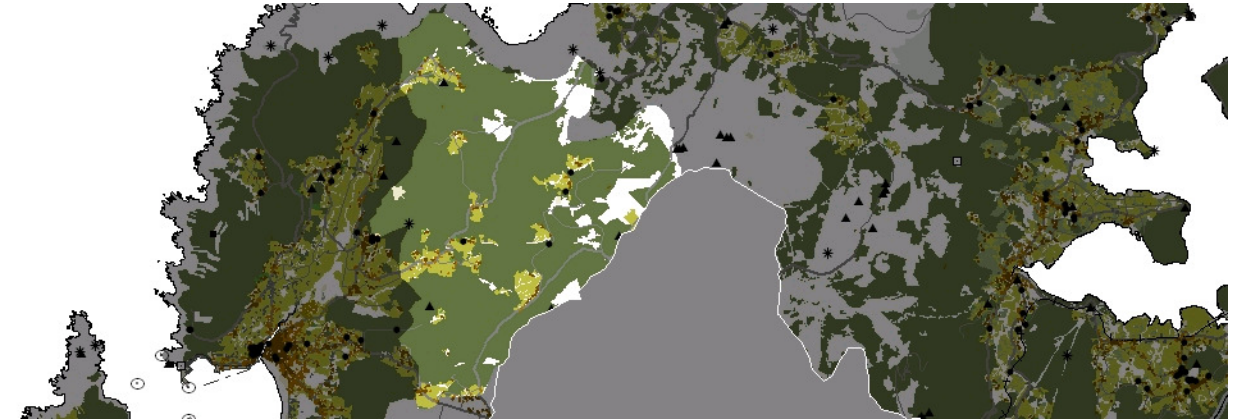
AS AUGAS

A unidade constitúe a conca alta do Río Condomiñas. Fórmala unha serie de regos e regatos que teñen as súas fontes nas elevacións montañosas do extremo meridional da Serra da Capelada. A destacar no norte os ríos Tixón e Reboredo que verten á canle principal do Río Condomiñas, mentres que cara ao centro e sur desenvólvense os pequenos vales do Serandós, Ervellas, Costido e Acuse, tributarios todos do Río Pontigas que se une ao propio Condomiñas xa na unidade litoral de Cedeira.

O PATRIMONIO NATURAL

O norte da unidade inclúese no LIC Costa Ártabra. A importancia ecolóxica da Capelada sufriu profundas degradacións pola implantación de extensas superficies de eucaliptais e piñeirais, desaparecendo os bosques autóctonos. Só é posible destacar algúns bosquetes de ribeira e dos lindes das parcelas. Pero existe un valor remarcable nesta serra, a pesar de que a política forestal degradou algúns dos seus enclaves principais. Trátase das turbeiras de cobertor que ocupan algunhas das lombas máis elevadas da unidade montañosas. Poden aparecer, do grupo 71, Turbeiras acedadas de esfagnos, podendo aparecer o hábitat 7130, Turbeiras de cobertura, o 7110, Turbeiras altas activas e o 7150, Depresións sobre substratos turbosos do Rhynchosporion. No extremo norte da unidade existe área potencial para da especie Festuca brigantina supsp. actiophyta. A existencia de rochas ultrabásicas con solos tóxicos pola concentración de metais pesados dá lugar a edafismos de grande importancia botánica.

ELEMENTOS ANTRÓPICOS



USOS DO SOLO

A práctica totalidade desta unidade correspondente aos cumios da serra está ocupada por arborado de repoboación. Só pequenas manchas de cultivos de reducida extensión salpican a matriz arbórea. Nesta é posible identificar rodais de extensión considerable de solos hidromorfos, localizados naquelas ubicacións aptas para a retención hídrica, grazas a unha propicia topografía.

MORFOLOXÍA

A singularidade do conxunto de unidades identificadas na serra da Capelada ten como denominador común, as limitacións derivadas das condicións xeomorfolóxicas e bioclimáticas. Ambas as dúas marcaron os usos e aproveitamentos agrícolas e gandeiros. Nesta unidade, as formas veñen impostas pola ocupación masiva da vexetación arbórea e polos elementos antrópicos derivados da singular explotación do gando cabalar. Esta actividade que desde antigo realizaron os veciños das aldeas, colaborando para baixar as bestas, que criaban todo o ano no monte, e que hoxe é un reclamo turístico na comarca.

INFRAESTRUTURAS DE MOBILIDADE

Redúcense á malla de camiños asfaltados que comunican propiedades. No extremo noroocidental descorre un pequeno tramo da C2204.

PATRIMONIO HISTÓRICO

O patrimonio arqueolóxico está representado polas mámoas inventariadas de Cotelíño e Candales no extremos suroriental da unidade, e sobre todo, polos castros de Piñeiro de San Cosme e "Os Castros" na parroquia de Espiñaredo. Sinalar a Ermida de San Roque de Reboredo na parroquia de Santa María de Rego e a presenza dun muíño en Toxo. Por último cómpre sinalar a existencia dun tramo do camiño a San Andrés de Teixido, ól que se acude desde diversos puntos de Galicia en romería, cuxa festividade é o 8 de setembro.

O CARÁCTER E A ORGANIZACIÓN ACTUAL

Atopámonos nun escenario singular de monte moi preto á liña de costa, froito da particular historia tectónica do extremo noroccidental da península. As paisaxes actuais teñen aínda moitas reminiscencias de usos propios doutros tempos e que marcan o seu carácter. A organización actual articulase en torno ao entramado forestal que representa a maior porcentaxe de ocupación do solo.

DINÁMICA DA PAISAXE

As dinámicas da paisaxe seguen a estar dominadas polas actividades vinculadas ás actividades gandeiras e á explotación forestal. Este tramo da cabeceira do curso do Condomiñas so coñece dinámicas actuais en relación aos aproveitamentos eólicos próximos da Capelada.

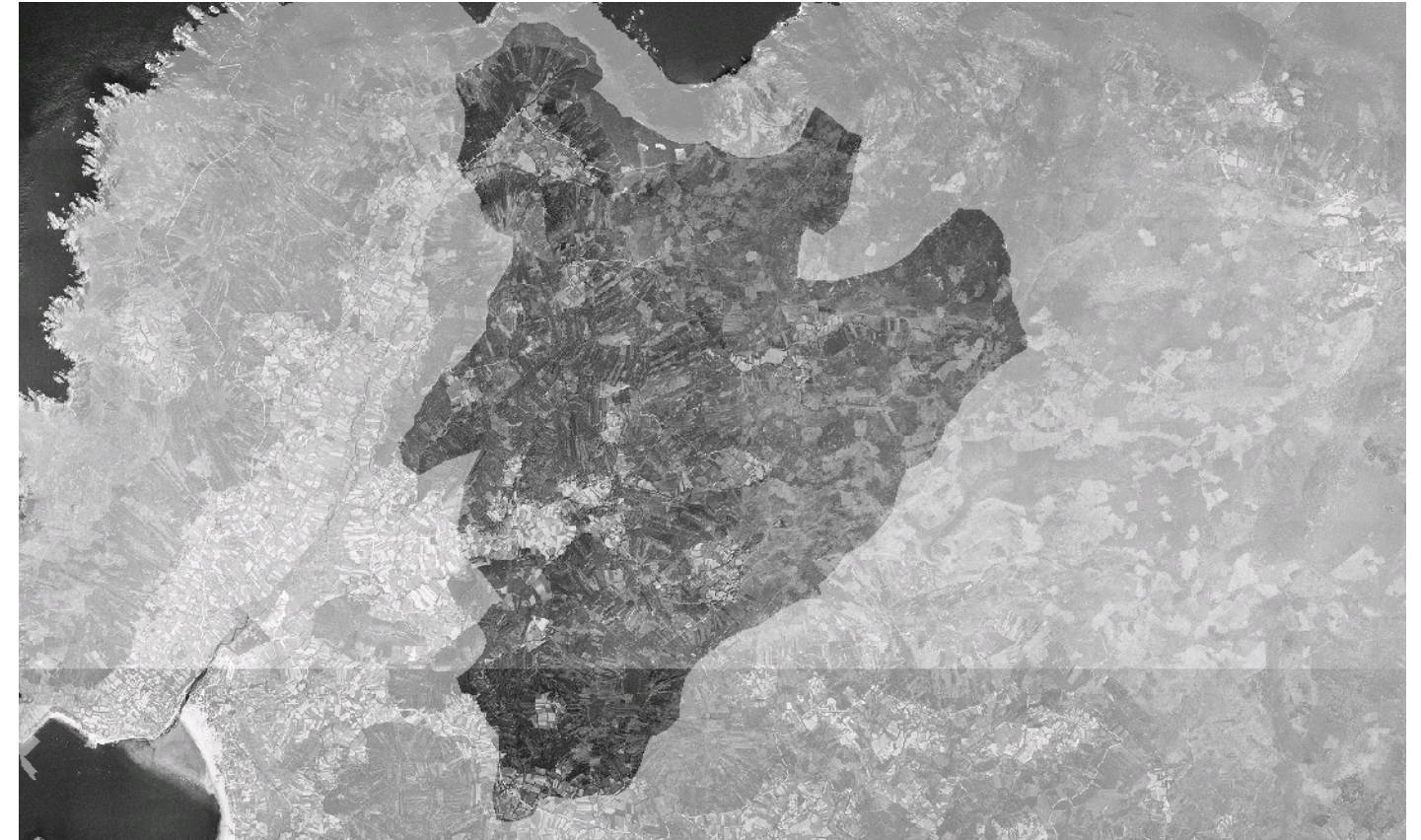
RISCOS E IMPACTOS

A completar durante a elaboración dos catálogos e directrices da paisaxe litoral.

3. AVALIACIÓN

VALORACIÓN DA PAISAXE

A excepcional situación e topografía da unidade favorece unas paisaxes singulares e contrastadas cos contornos veciños das rías de Cedeira e Ortigueira. É no seu conxunto un entorno de alto valor paisaxístico.



4. PLANIFICACIÓN

OBXECTIVOS DE CALIDADE PAISAXÍSTICA

A completar durante a elaboración dos catálogos e directrices da paisaxe litoral.

ACCIÓNNS

A completar durante a elaboración dos catálogos e directrices da paisaxe litoral.




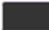

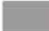
ÁMBITOS DE RECUALIFICACIÓN

Lenda / Leyenda

Usos do solo / Usos del suelo









-  Chairas intermareais / Llanuras intermareales
-  Marismas / Marismas
-  Praias / Playas
-  Dunas / Dunas
-  Lagoas e humedais costeiros / Lagunas y humedales costeros
-  Cantis / Acantilados
-  Vexetación costeira / Vegetación costera
-  Bosques autóctonos / Bosques autóctonos
-  Bosques de ribeira / Bosques de ribera
-  Bosques mixtos / Bosques mixtos
-  Bosques de recolonización / Bosques de recolonización
-  Outras formacións de carácter húmido / Otras formaciones de carácter húmedo
-  Matogueiras / Matorrales
-  Cultivos e prados / Cultivos y prados
-  Cultivos frutícolas e de viveiro / Cultivos frutícolas y de vivero
-  Viñedos / Viñedos
-  Cultivos baixo plástico / Cultivos bajo plástico
-  Forestal de repoboación / Forestal de repoblación
-  Outras formacións arbóreas / Otras formaciones arbóreas
-  Outras masas de auga / Otras masas de agua
-  Canteira / Cantera
-  Artificial / Artificial

Asentamentos / Asentamientos

-  Asentamento de carácter fundacional / Asentamiento de carácter fundacional
-  Desenvolvemento periférico / Desarrollo periférico
-  Asentamento funcional / Asentamiento funcional
-  Agregado urbano / Agregado urbano
-  Nova agrupación / Nueva agrupación
-  Outras edificacións / Otras edificaciones

Hidrografía / Hidrografía

Patrimonio / Patrimonio

-  Bens de Interese Cultural / Bienes de Interés Cultural
-  Arquitectura industrial, militar e marítima / Arquitectura industrial, militar y marítima
-  Patrimonio arqueolóxico / Patrimonio arqueológico
-  Patrimonio etnográfico / Patrimonio etnográfico
-  Ptos de observación de conca ampla / Ptos de observación de cuenca amplia
-  Puntos de observación didácticos / Puntos de observación didácticos
-  Puntos de observación / Puntos de observación
-  Faros / Faros

Toponimia / Toponimia

- Toponimia interior / Toponimia interior
- Núcleos de indentidade do litoral / Núcleos de indentidad del litoral**
- Praia / Playa
- Lugares con enerxía de relevo / Lugares con energía de relieve
- Toponimia de costa / Toponimia de costa
- Espazos de interese paisaxístico / Espacios de interés paisajístico**
- Toponimia de portos / Toponimia de puertos












Batimetría / Batimetría

-  0 m
-  -20 m
-  -100 m
-  -500 m
-  -2000 m
-  -10 m
-  -50 m
-  -200 m
-  -1000 m
-  -3000 m

Espazos de interese / Espacios de interés

-  Espazos de interese xeomorfolóxico / Espacios de interés geomorfológico
-  Área de interese de Taxón / Área de interés de Taxón
-  Espazos de interese paisaxístico / Espacios de interés paisajístico
-  Espazos de protección de ladeira / Espacios de protección de ladera
-  Rede de Espazos Naturais / Red de Espacios Naturales
-  Liña de dinámica litoral / Línea de dinámica litoral

Sistemas territoriais / Sistemas territoriales

-  Zona aeroportuaria / Zona aeroportuaria
-  Pista de ateraxe / Pista de aterrizaje
-  Lámina de auga do porto / Lámina de agua del puerto
-  Zona portuaria / Zona portuaria
-  Ferrocarril / Ferrocarril
-  AVE / AVE
-  Autoestradas e autovías / Autopistas y autovías
-  Corredores e vías rápidas / Corredores y vías rápidas
-  Outras estradas / Otras carreteras
-  Pistas e camiños / Pistas y caminos
-  EDAR / EDAR



1:21.099

0 100 200 400 600 800 Metros

Sistema de referencia: European Datum 1950, fuso 29
Sistema de referencia: European Datum 1950, fuso 29



