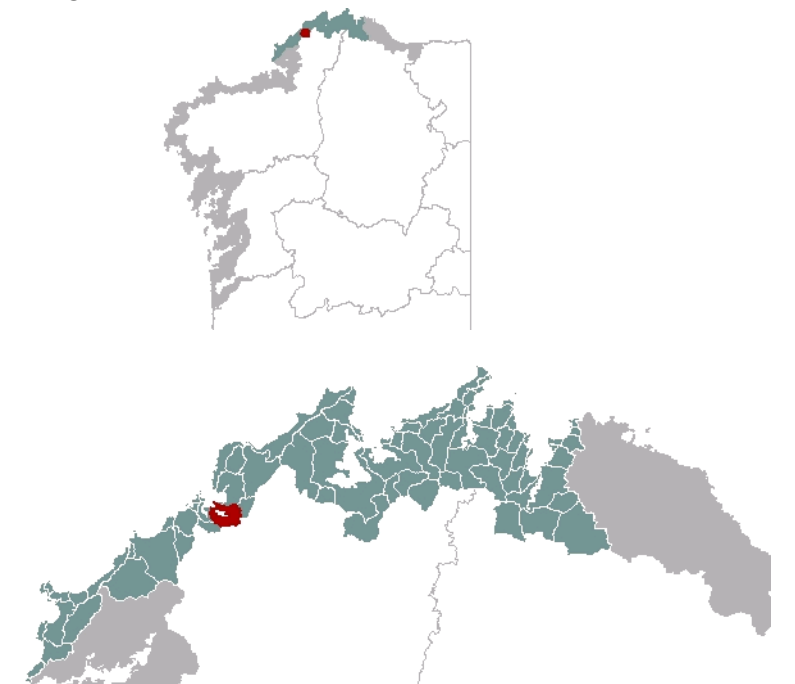




1. EMPRAZAMENTO

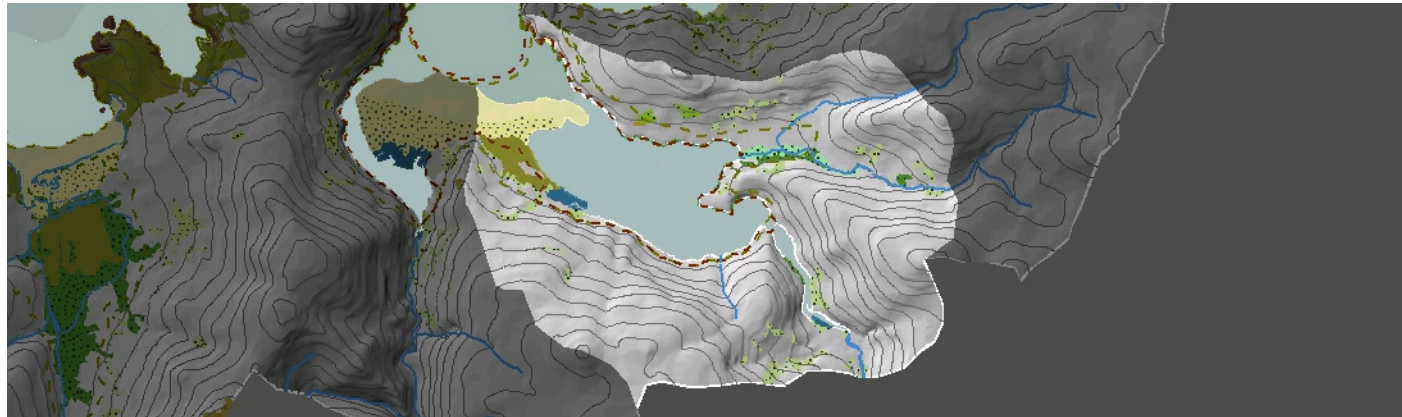


DATOS XERAIS

Comarca: Rías Altas. Sector: Ría de Cedeira. Concello: Cedeira e Valdoviño. Parroquia: San Fiz de Esteiro na metade nororiental e San martiño de Vilarrube na sudoccidental. Extensión: 6,57 km²

2. CARACTERIZACIÓN

ELEMENTOS NATURAIS



AS FORMAS DO RELEVO

Parte da ría de Cedeira, forma a metade oriental da súa ramificación sur. É unha unidade de contrastes, enfrontando a chaira costeira a relevos próximos aos que se accede por empinadas ladeiras cuxo contacto coa base é moi brusco. Unha proba deste contraste é o propio canón do Río das Mestas, tramo fortemente encaixado a poucos hectómetros da liña de costa. Todo mantén relación coa orixe da ría, a súa intensa ramificación e a proxección continental da súa inundación. Unha rede fluvial meandriforme previa ao anegamento explica o aspecto labiríntico da ría. A suavidade do tramo final do val facilitou a entrada do mar e o posterior recheo sedimentario que formou as extensas chairas intermareais e marismas. Esta unidade acolle parte da dobre frecha de Vilarrube, un excepcional conxunto areoso de praia e cordón dunar que acelera o proceso de ateigamento traseiro. Inclúe o EIX Dobre frecha areosa de Vilarrube.

AS UNIDADES LITOLÓXICAS

Incluída na base rochosa pertencente ao Complexo de Cabo Ortegá, do Precámbrico-Cámbrico, está dominada por un gneis de dúas micas e só no extremo occidental aparecen as rochas metabásicas en facies granulítica e anfibolítica. Ademais, aparece un enclave de rochas ultrabásicas serpentinizadas no Castro e outros hercínianos dun granito de dúas micas. O Cuaternario está ben representado por praia, duna, marismas e chairas intermareais da dobre frecha de Pantín.

A DIVERSIDADE CLIMÁTICA

Ambiente climático Cálido e Seco no que a temperatura media anual supera os 14°C e a amplitude térmica media oscila entre os 12,5°C e os 13,5°C. En canto ás precipitacións hai que falar de valores máximos acumulados de 1000 mm ao ano e mínimos de 800 mm, agás a vertente do esteiro que mira ao norte que é lixeiramente máis húmida e onde se poden alcanzar ata 1200 mm.

OS SOLOS

Na fronte costeira, a frecha areosa presenta arenosoles e as marismas e zonas intermareais lamacentas do esteiro do Río das Mestas introducen a presenza de fluvisoles típicos. Os materiais básicos e os gnéisicos precámbrico-cámbricos provocan a aparición de horizontes dísticos e órticos en tipos lehm (nomenclatura Kúbiena). Os cumes de San Miguel, Castrillón e Castro conteñen umbrisoles dísticos. As ladeiras que verten cara á ría presentan acrisoles órticos. Na parte inferior do val do Rego de San Miguel desenvólvese un fluvisol dístico.

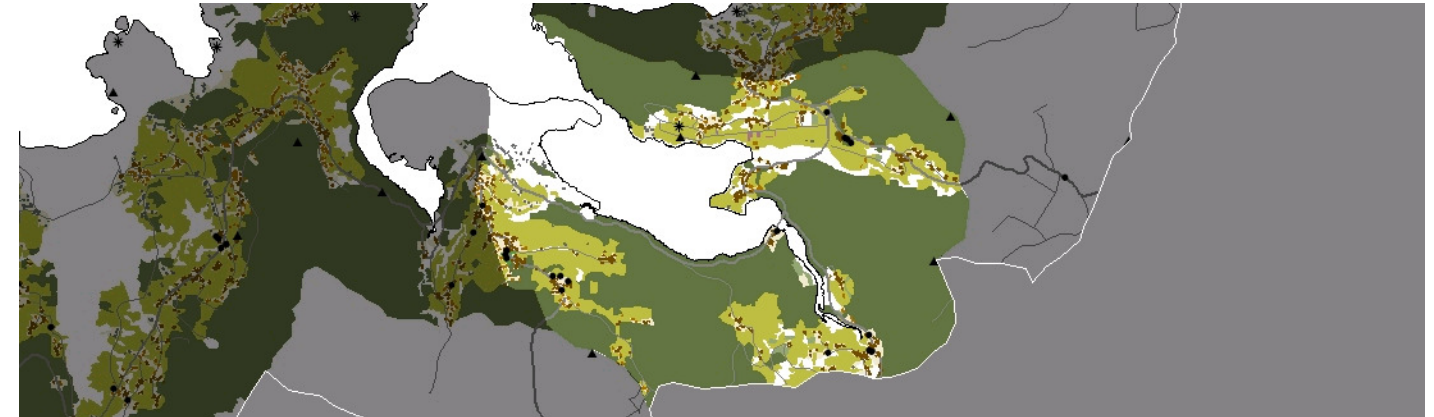
AS AUGAS

- O curso baixo do Río das Mestas é a principal arteria fluvial da unidade, ao redor do que se articula toda a rede de augas superficiais continentais. O seu principal tributario é o Rego de Guimil que conflúe pola marxe dereita e que achega tamén as augas do Rego de San Miguel. A unidade verte á masa de Augas de Transición da enseada do Río das Mestas (20482).

O PATRIMONIO NATURAL

- Costa e intermareal incluídos no LIC Costa Ártabra. A unidade defínese polos bancos arenosos e lamacentos intermareais e submareais superficiais (1110 e 1140), o esteiro (1130) e, moito menos as marismas (grupo 13). Hai acantilados baixos co hábitat 1230, acantilados mariños atlánticos. A dobre frecha areosa da importancia aos hábitats dunares do grupo 21, dunas marítimas das costas atlánticas. Existen potencialidades para os hábitats 2230 e 2260 das dunas marítimas das costas mediterráneas: 2230, Dunas con céspedes de Malcolmietalia, e potencialmente o 2260, Dunas con vexetación esclerófila do Cisto-Lavanduletalia. O Rego de San Miguel e o Río das Mestas son os cursos que desaugan neste lóbulo da ría. O primeiro acolle, na súa desembocadura, un bosque de ribeira (91E0) asociado a unha área hidromorfa con prados húmidos (6420). Hai que subliñar o crecemento dalgunha masa de recolonización no Barral, Os Loureiros e O Coteló. Conta con cita do taxon vulnerable Crepis novoana.

ELEMENTOS ANTRÓPICOS



USOS DO SOLO

Dous son os principais usos do solo: o mosaico agrícola que ocupa as topografías planas do tramo final do val do río San Miguel, a marxe esquerda do río das Mestas e a vertente norte da ladeira do Monte Coto do Castro, na dobre punta de frecha de Vilarrube. En segundo lugar as ladeiras do monte de Castrillón e as vertentes que miran o esteiro do río das Mestas, do Coto das Croas ao norte, e do Coto de Castro ao sur, están tapizadas por bosque de repoboación.

MORFOLOXÍA

O sistema de asentamentos presenta un carácter rural tradicional e organízase ao redor das vías provinciais e a vía autonómica AC-566 e a media ladeira. Os núcleos configuran o foco dinamizador do seu mosaico agrícola circundante, e, en agrupacións de reducido número de edificacións, estrutúranse en diseminado adaptándose á configuración en pendente da ladeira. Figuran así, ao redor do val do Rego de San Miguel os núcleos do Barral, Os Loureiros, Vilela, Vilacai, Campelo; ao redor do val encaixado do río das Mestas, destaca a agrupación de núcleos de Porto de Arriba, Porto de Abaixo e Porto do Cabo considerando los dos últimos como Núcleo de Identidade Litoral, pola representatividade da súa relación co tramo máis interior do esteiro, de acusada pendente; e na ladeira norte do Monte Coto do Castro, os núcleos da Pena, Vilellas, A Fonte Grande, O Coteló, O Barcelar e A Atalaia.

INFRAESTRUTURAS DE MOBILIDADE

A rede primaria autonómica está representada pola AC-566 que constitúe a principal vía de comunicación. A trama viaria complétase coas provinciais C-8701 e C-2201. Xunto a estas vías principais, unha tupida trama de pistas e camiños percorre o conxunto da unidade.

PATRIMONIO HISTÓRICO

Na parroquia de Vilarrube de San Martiño sitúanse os seguintes elementos patrimoniais: estrutura defensiva Atalaia, e os conxuntos de casas en Vilellas, o conxunto de pazo, casa reitoral, igrexa e cruceiro e o tramo do camiño sur a Santo Andrés de Teixido. En San Fiz de Esteiro podemos salientar a Ponte Porto do Cabo, de orixe medieval, xunto ao antigo Hospital de peregrinos, así como o conxunto de igrexa, casa reitoral e o cruceiro ou a escola de Saa.

O CARÁCTER E A ORGANIZACIÓN ACTUAL

O elemento dominante na unidade, é o conxunto de bancos areosos, mareais e submareais do tramo de desembocadura do río das Mestas que contribúe a intensificar o aspecto labiríntico da ría de Cedeira. Os elementos culturais veñen definidos polas tradicionais actividades agrícolas que ocuparon as áreas planas do ámbito. Actualmente, conserva a estrutura e organización orixinal coa excepción da rápida e intensa produción madeireira que ocupou a práctica totalidade das zonas de pendente media e alta.

DINÁMICA DA PAISAXE

As dinámicas naturais de ategamento na zona de marisma, conviven coas derivadas dunha progresiva implantación de vivendas en zonas cultivadas.

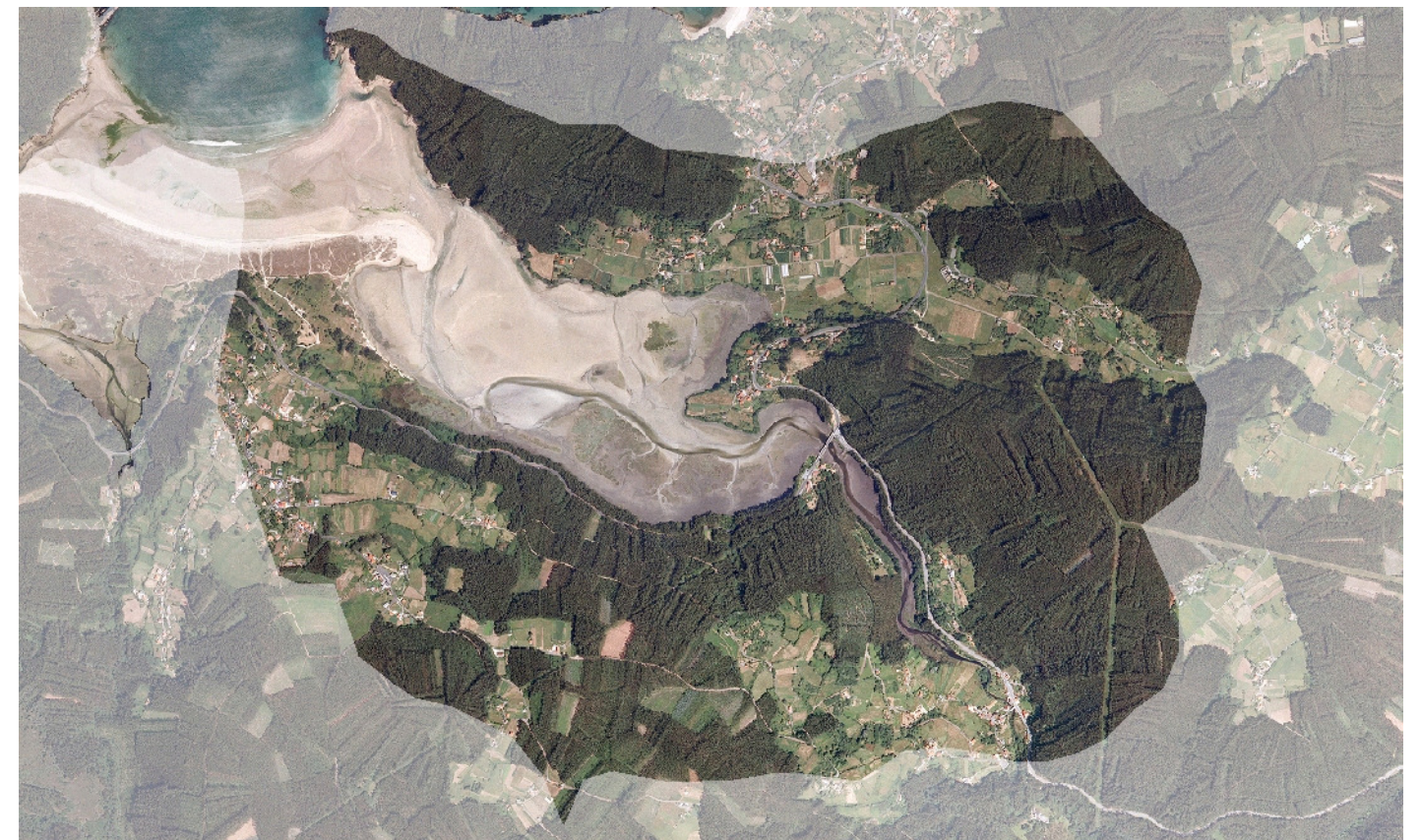
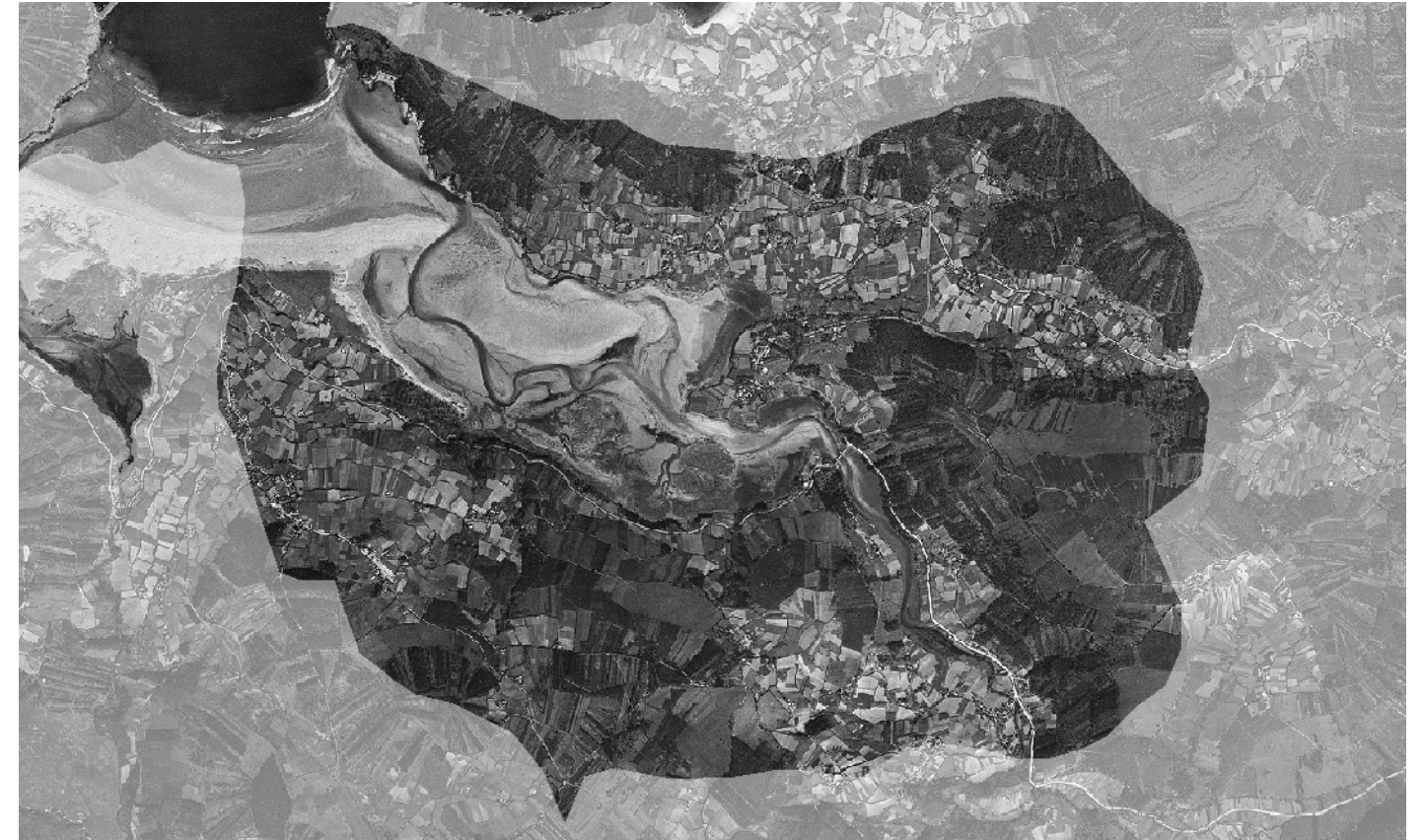
RISCOS E IMPACTOS

A completar durante a elaboración dos catálogos e directrices da paisaxe litoral.

3. AVALIACIÓN

VALORACIÓN DA PAISAXE

Esta unidade destaca especialmente pola predominancia dos valores naturais, xeomorfolóxicos e ecolóxicos, asociados aos singulares bancos areosos da dobre frecha litoral de Vilarrube, como así foi recoñecido coa súa clasificación como Espazo de Interese Xeomorfolóxico de Dobre frecha areosa de Vilarrube e a súa inclusión no LIC e ZEPVN Costa Ártabra. Por outra parte, o modelo de organización tradicional perdura nun estado similar ao orixinario, así como os seus elementos patrimoniais máis representativos como igrexas, pontes, casas e pazos, o que facilita unha lectura comprensiva deste modo de organización do territorio. A escena caracterízase polos fortes contrastes da topografía e as texturas presentes, dende as altas pendentes das ladeiras dos montes de Coto do Castro e da Croa, tapizadas do verde esponxado dos bosque de repoboación e o forte encaixamento do val do río das Mestas, ata a diversidade do mosaico agrícola e o continuo banco areoso que emerxe da lámina de auga do esteiro. Dende a agrupación de Pedra Alba, no saliente que se interna na marisma media do esteiro, pódese contemplar esta escena parcial da labiríntica ría de Cedeira, enmarcada na súa visión exterior por dous Espazos de Interese Paisaxístico, o de Outeiro da Miña Señora na vertente oriental do Monte da Croa, ao leste, e o de Castrelo, no fondo escénico cara ao exterior.



4. PLANIFICACIÓN

OBXECTIVOS DE CALIDADE PAISAXÍSTICA

A completar durante a elaboración dos catálogos e directrices da paisaxe litoral.

ACCIÓNNS

A completar durante a elaboración dos catálogos e directrices da paisaxe litoral.

ÁMBITOS DE REQUALIFICACIÓN




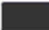

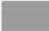
Nesta unidade non se contemplan posibles ámbitos de requalificación.

Lenda / Leyenda

Usos do solo / Usos del suelo









- | | |
|---|--|
|  Chairas intermareais / Llanuras intermareales |  Matogueiras / Matorrales |
|  Marismas / Marismas |  Cultivos e prados / Cultivos y prados |
|  Praias / Playas |  Cultivos frutícolas e de viveiro / Cultivos frutícolas y de vivero |
|  Dunas / Dunas |  Viñedos / Viñedos |
|  Lagoas e humedais costeiros / Lagunas y humedales costeros |  Cultivos baixo plástico / Cultivos bajo plástico |
|  Cantis / Acantilados |  Forestal de repoboación / Forestal de repoblación |
|  Vexetación costeira / Vegetación costera |  Outras formacións arbóreas / Otras formaciones arbóreas |
|  Bosques autóctonos / Bosques autóctonos |  Outras masas de auga / Otras masas de agua |
|  Bosques de ribeira / Bosques de ribera |  Canteira / Cantera |
|  Bosques mixtos / Bosques mixtos |  Artificial / Artificial |
|  Bosques de recolonización / Bosques de recolonización | |
|  Outras formacións de carácter húmido / Otras formaciones de carácter húmedo | |

Asentamentos / Asentamientos

-  Asentamento de carácter fundacional / Asentamiento de carácter fundacional
-  Desenvolvemento periférico / Desarrollo periférico
-  Asentamento funcional / Asentamiento funcional
-  Agregado urbano / Agregado urbano
-  Nova agrupación / Nueva agrupación
-  Outras edificacións / Otras edificaciones

Hidrografía / Hidrografía

Patrimonio / Patrimonio

-  Bens de Interese Cultural / Bienes de Interés Cultural
-  Arquitectura industrial, militar e marítima / Arquitectura industrial, militar y marítima
-  Patrimonio arqueolóxico / Patrimonio arqueológico
-  Patrimonio etnográfico / Patrimonio etnográfico
-  Ptos de observación de conca ampla / Ptos de observación de cuenca amplia
-  Puntos de observación didácticos / Puntos de observación didácticos
-  Puntos de observación / Puntos de observación
-  Faros / Faros





Toponimia / Toponimia

- Toponimia interior / Toponimia interior
- Núcleos de indentidade do litoral / Núcleos de indentidad del litoral**
- Praia / Playa
- Lugares con enerxía de relevo / Lugares con energía de relieve
- Toponimia de costa / Toponimia de costa
- Espazos de interese paisaxístico / Espacios de interés paisajístico**
- Toponimia de portos / Toponimia de puertos

Batimetría / Batimetría

- | | | | | |
|---|---|--|---|---|
|  0 m |  -20 m |  -100 m |  -500 m |  -2000 m |
|  -10 m |  -50 m |  -200 m |  -1000 m |  -3000 m |











Espazos de interese / Espacios de interés

-  Espazos de interese xeomorfolóxico / Espacios de interés geomorfológico
-  Área de interese de Taxón / Área de interés de Taxón
-  Espazos de interese paisaxístico / Espacios de interés paisajístico
-  Espazos de protección de ladeira / Espacios de protección de ladera

Rede de Espazos Naturais / Red de Espacios Naturales

Liña de dinámica litoral / Línea de dinámica litoral

Sistemas territoriais / Sistemas territoriales

-  Zona aeroportuaria / Zona aeroportuaria
-  Pista de ateraxe / Pista de aterrizaje
-  Lámina de auga do porto / Lámina de agua del puerto
-  Zona portuaria / Zona portuaria
-  Ferrocarril / Ferrocarril
-  AVE / AVE
-  Autoestradas e autovías / Autopistas y autovías
-  Corredores e vías rápidas / Corredores y vías rápidas
-  Outras estradas / Otras carreteras
-  Pistas e camiños / Pistas y caminos
-  EDAR / EDAR



1:20.000

0 100 200 400 600 800 Metros

Sistema de referencia: European Datum 1950, fuso 29
Sistema de referencia: European Datum 1950, fuso 29



