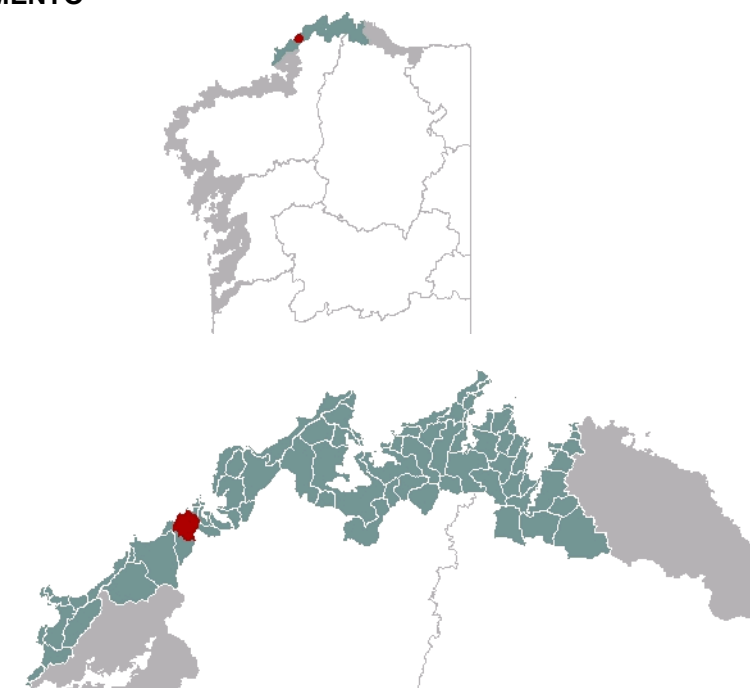




1. EMPRAZAMENTO

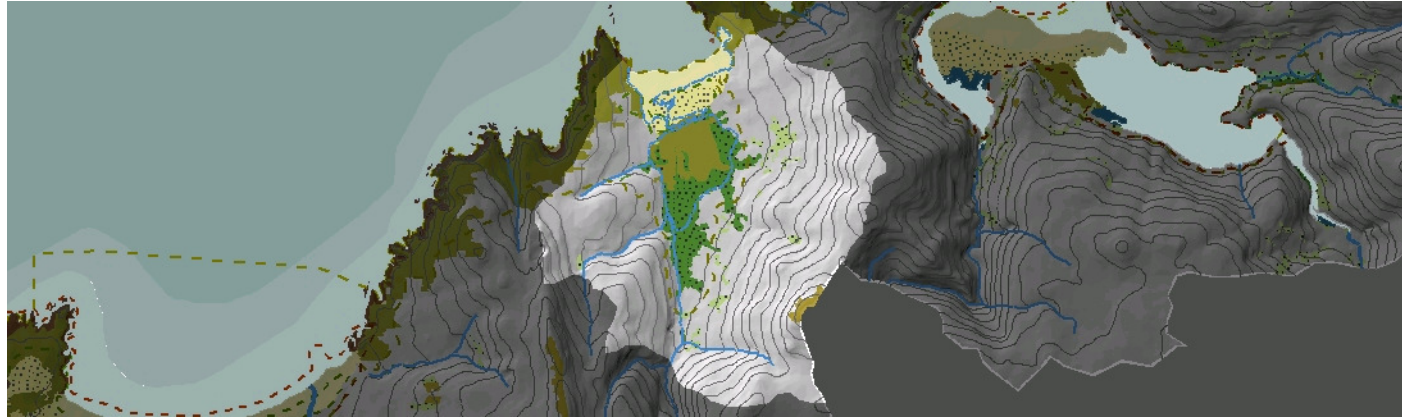


DATOS XERAIS

Comarca: Rías Altas. Sector: Costa Norte de Ferrol. Concello: Valdoviño. Parroquia: Santiago de Pantín, na súa maioría; no extremo sur, San Pedro de Loira. Extensión: 6,67 km²

2. CARACTERIZACIÓN

ELEMENTOS NATURAIS



AS FORMAS DO RELEVO

Profundo entrante costeiro, fundamentado en fracturas N-S, que foi enchido no presente interglaciar por sedimentos mariños, fluviais e coluvial, procedentes do transporte de materiais derivados de crises erosivas e procesos periglaciares. Unha antiga enseada hoxe pechada por unha barra areosa tras a cal un lago se foi ateigando e dando lugar ao presente carrizal. O peche continental responde a un antigo canón fluvial, un encaixamento debido a cambios no nivel relativo do mar.

AS UNIDADES LITOLÓXICAS

Variedade de unidades rochosas. De leste a oeste sucédense as seguintes bandas: no extremo oriental, rochas metabásicas en facies granulítica e anfibolítica, do Complexo de cabo Ortegal e Idade precámbrico-cámbrica; banda algo máis ancha de anfibolita anteherciniana, con epidota, calcita, cuarzo e granate; unha banda xa na metade occidental da unidade cunha serie de xistos e rochas verdes do Silúrico superior do Dominio do Olló de Sapo; unidade con cuarzo xistos, filitas satinadas e xistos verdes do mesmo Complexo e principalmente do Silúrico inferior, que contén, ademais, lentellóns pedras de gra feldespáticas da mesma Idade; Herciniano no extremo oeste cun granito de dúas micas -facies moi deformadas e heteroxéneas-. Importantes sedimentos cuaternarios de praia e duna de Pantín e materiais detríticos e depósitos de ladeira existentes no carrizal e a súa vertente oeste.

A DIVERSIDADE CLIMÁTICA

Complexo sedimentario e val principal inclúense no dominio climático Cálido e Seco: temperatura media anual maior de 15°C e oscilación térmica por debaixo de 12,5°C; precipitacións entre 800 mm e 1000 mm anuais. As vertentes e partes altas da unidade son máis frescas e acumulan ata 1200 mm de precipitación ao ano polo que definen un dominio Cálido-Subhúmido.

OS SOLOS

Unidade labrada en materiais básicos e rochas do Dominio do Olló de Sapo, desenvolve fundamentalmente acrisoles órticos. O cordón dunar introduce os arenosoles. A fronte acantilada presenta leptosoles líticos e as elevacións do sueste da unidade, Coto dos Penidos e A Gatosa, umbrisoles dístricos. O fondo do val, ocupado parcialmente por un carrizal, presenta gleisoles.

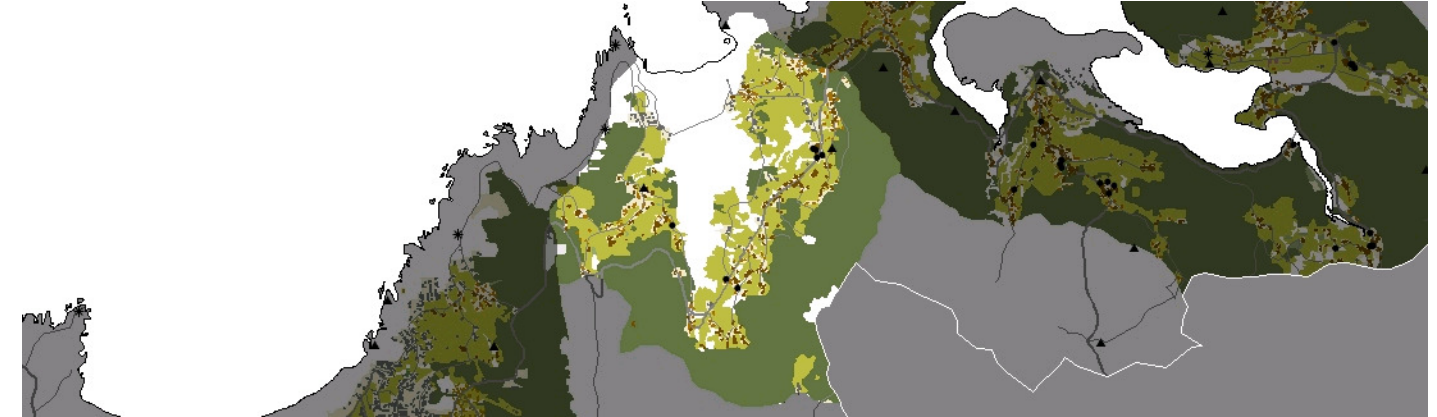
AS AUGAS

Unidade formada pola cunca baixa do Rego de Riomaior e os seus vales tributarios. O tramo final do río discorre por unha chaira costeira na que destacan ademais do complexo sedimentario, a superficie ateigada da lagoa de Pantín (masa de Augas de Transición Lagoa de Pantín, 20180). O río principal desauga na masa de Augas Costeiras 20119.

O PATRIMONIO NATURAL

Grande parte da unidade está dentro do LIC Costa Ártabra, incluíndo praia, duna, carrizal e bosques de ribeira anexos. A variedade de hábitats é elevada. Atopamos, en primeiro lugar hábitats do grupo 21, dunas marítimas atlánticas, ademais de sectores co 2230, Dunas con céspedes de Malcolmietalia e, potencialmente, o 2260, Dunas con vexetación esclerófila do Cisto-Lavanduletalia, como demostra a presenza do taxon corema álbum. Conta con pequenos sectores do hábitat 1230 de acantilados atlánticos nos extremos da unidade. No interior, tras o conxunto areoso, aparecen os hábitats hidromorfos. A antiga lagoa, con algunhas áreas que conservan o hábitat 1150, Lagoas costeiras, conta cun extenso carrizal, e presenta hábitats do grupo 31, augas estancadas; de prados hidromorfos, 6420 e 6430; e de bosques de ribeira 91E0, que orlan o espazo hidromorfo, en especial, o seu sector leste e unha gran masa que ocupa o fondo do carrizal. Existe o taxon vulnerable protexido Antirrhinum majus subsp linkianum.

ELEMENTOS ANTRÓPICOS



USOS DO SOLO

De forma similar a Baleo, os usos do solo distribúense sobre ladeira que dá fondo ao val que configura o río Maior. A vexetación costeira cobre as vertentes das pequenas elevacións que pechan a praia de Pantín, deixando paso no extradorso dunar ao parcelario de cultivo, aos asentamentos rurais e ao tapiz forestal, nas zonas onde a pendente se agudiza. Polo tanto, os usos que se desenvolven en Pantín son o agrícola e forestal, e especialmente o aproveitamento turístico derivado do uso recreativo da praia de Pantín.

MORFOLOXÍA

O sistema de asentamentos organizase a xeito de orla da chaira fluvial do río Riomaior, nunha situación de media ladeira na que se desenvolveu o mosaico agrícola, e nas cotas superiores, as masas forestais de repoboación. O carácter predominante deste sistema é rural, aínda que a tipoloxía das construcións contemporáneas dalgúns núcleos, como O Freixo, o máis próximo ao areal, ou os que son atravesados pola estrada AC-566, como A Uceira, A Moreira, O Cadaval ou Xavariz, non se relaciona coa tradicional orixinaria. Ademais, producíronse algúns crecementsos residenciais ex novo que non teñen relación coa función produtiva, e non desenvolveron unha funcionalidade urbana, é o caso da urbanización do Rodo ou as vivendas unifamiliares illadas do lugar das Trabes.

INFRAESTRUTURAS DE MOBILIDADE

A estrada AC-566, Ferrol-Ortigueira, percorre a media ladeira a unidade dende a cota 100 ata a 25 no fondo da cunca fluvial onde rectifica a dirección ata tomar sensiblemente a S-N retornando a cotas máis altas. A articulación interna complementase coa rede de camiños e vías que seguen o sistema tradicional viario.

PATRIMONIO HISTÓRICO

Os castros de Lagoa, Coto Redondo e Casianes, o conxunto de igrexa, casa reitoral e cruceiro de Pantín, e a capela de San Martiño, son os elementos salientables do patrimonio cultural existente neste ámbito, ademais de varios casaríos de singular valor arquitectónico.

O CARÁCTER E A ORGANIZACIÓN ACTUAL

O sistema sedimentario da praia-duna de Pantín e a súa lagoa traseira son os elementos caracterizadores deste ámbito, bordeado por senllas elevacións perpendiculares, en cuxos contrafortes se estenden os usos agrícolas e os residenciais, apreciándose unhas dinámicas de retroceso nos primeiros e de avance nos segundos. O carácter desta unidade considérase dual, pola importancia dos valores naturais e da persistencia do modelo de asentamento tradicional rural, que vai evolucionando cara ao carácter turístico derivado da presenza do areal do sistema praia-duna de Pantín.

DINÁMICA DA PAISAXE

Ámbito cun grao de antropización crecente polo incremento da edificación de vivenda unifamiliar vinculada a usos turísticos ou de segunda residencia, provocando zonas de presión sobre a lagoa e a duna.

RISCOS E IMPACTOS

A completar durante a elaboración dos catálogos e directrices da paisaxe litoral.

3. AVALIACIÓN

VALORACIÓN DA PAISAXE

O alto valor paisaxístico da unidade é froito dunha singular e á súa vez harmoniosa combinación de elementos xenuínos da dinámica xeomorfolóxica deste tramo da costa ártabra. Nela danse cita, un extenso cordón dunar que pechou o tramo final do val, orixinando unha lagoa finalmente ateigada, así como os elementos propios do aparato fluvial que ocupa o val. Estes elementos acollen unha riqueza ecolóxica non menos significativa, como evidencia a súa inclusión no LIC e ZEPVN Costa Ártabra. O conxunto péchase ao sur cunha orla de suaves relevos tapizados do verde do bosque de reforestación. A paleta cromática e a riqueza de texturas contribúen á calidade visual da escena, no que os elementos culturais debuxaron un mosaico agrícola que mostra o modelo de organización tradicional do territorio. Como lugares de acceso para a contemplación desta escena de grande amplitude propóñense dous puntos de observación que se achán nas unidades veciñas, no Alto de Punta Gabeira, na unidade oriental, do mesmo nome, e en Punta Corveira, na unidade occidental de Cantís de Prados.



4. PLANIFICACIÓN

OBXECTIVOS DE CALIDADE PAISAXÍSTICA

A completar durante a elaboración dos catálogos e directrices da paisaxe litoral.

ACCIÓNS

A completar durante a elaboración dos catálogos e directrices da paisaxe litoral.

ÁMBITOS DE REQUALIFICACIÓN

Nesta unidade non se contemplan posibles ámbitos de requalificación.

Lenda / Leyenda

Usos do solo / Usos del suelo

- | | |
|---|--|
|  Chairas intermareais / Llanuras intermareais |  Matogueiras / Matorrales |
|  Marismas / Marismas |  Cultivos e prados / Cultivos y prados |
|  Praias / Playas |  Cultivos frutícolas e de viveiro / Cultivos frutícolas y de vivero |
|  Dunas / Dunas |  Viñedos / Viñedos |
|  Lagoas e humedais costeiros / Lagunas y humedales costeros |  Cultivos baixo plástico / Cultivos bajo plástico |
|  Cantis / Acantilados |  Forestal de repoboación / Forestal de repoblación |
|  Vexetación costeira / Vegetación costera |  Outras formacións arbóreas / Otras formaciones arbóreas |
|  Bosques autóctonos / Bosques autóctonos |  Outras masas de auga / Otras masas de agua |
|  Bosques de ribeira / Bosques de ribera |  Canteira / Cantera |
|  Bosques mixtos / Bosques mixtos |  Artificial / Artificial |
|  Bosques de recolonización / Bosques de recolonización | |
|  Outras formacións de carácter húmido / Otras formaciones de carácter húmedo | |

Asentamentos / Asentamientos

-  Asentamento de carácter fundacional / Asentamiento de carácter fundacional
-  Desenvolvemento periférico / Desarrollo periférico
-  Asentamento funcional / Asentamiento funcional
-  Agregado urbano / Agregado urbano
-  Nova agrupación / Nueva agrupación
-  Outras edificacións / Otras edificaciones

Hidrografía / Hidrografía

Patrimonio / Patrimonio

-  Bens de Interese Cultural / Bienes de Interés Cultural
-  Arquitectura industrial, militar e marítima / Arquitectura industrial, militar y marítima
-  Patrimonio arqueolóxico / Patrimonio arqueológico
-  Patrimonio etnográfico / Patrimonio etnográfico
-  Ptos de observación de conca ampla / Ptos de observación de cuenca amplia
-  Puntos de observación didácticos / Puntos de observación didácticos
-  Puntos de observación / Puntos de observación
-  Faros / Faros

Toponimia / Toponimia

- Toponimia interior / Toponimia interior
- Núcleos de indentidade do litoral / Núcleos de indentidad del litoral**
- Praia / Playa
- Lugares con enerxía de relevo / Lugares con energía de relieve
- Toponimia de costa / Toponimia de costa
- Espazos de interese paisaxístico / Espacios de interés paisajístico**
- Toponimia de portos / Toponimia de puertos

Batimetría / Batimetría

- | | | | | |
|---|---|--|---|---|
|  0 m |  -20 m |  -100 m |  -500 m |  -2000 m |
|  -10 m |  -50 m |  -200 m |  -1000 m |  -3000 m |

Espazos de interese / Espacios de interés

-  Espazos de interese xeomorfolóxico / Espacios de interés geomorfológico
-  Área de interese de Taxón / Área de interés de Taxón
-  Espazos de interese paisaxístico / Espacios de interés paisajístico
-  Espazos de protección de ladeira / Espacios de protección de ladera

Rede de Espazos Naturais / Red de Espacios Naturales

Liña de dinámica litoral / Línea de dinámica litoral

Sistemas territoriais / Sistemas territoriales

-  Zona aeroportuaria / Zona aeroportuaria
-  Pista de ateraxe / Pista de aterrizaje
-  Lámina de auga do porto / Lámina de agua del puerto
-  Zona portuaria / Zona portuaria
-  Ferrocarril / Ferrocarril
-  AVE / AVE
-  Autoestradas e autovías / Autopistas y autovías
-  Corredores e vías rápidas / Corredores y vías rápidas
-  Outras estradas / Otras carreteras
-  Pistas e camiños / Pistas y caminos
-  EDAR / EDAR



1:20.000

0 100 200 400 600 800 Metros

Sistema de referencia: European Datum 1950, fuso 29
Sistema de referencia: European Datum 1950, fuso 29



