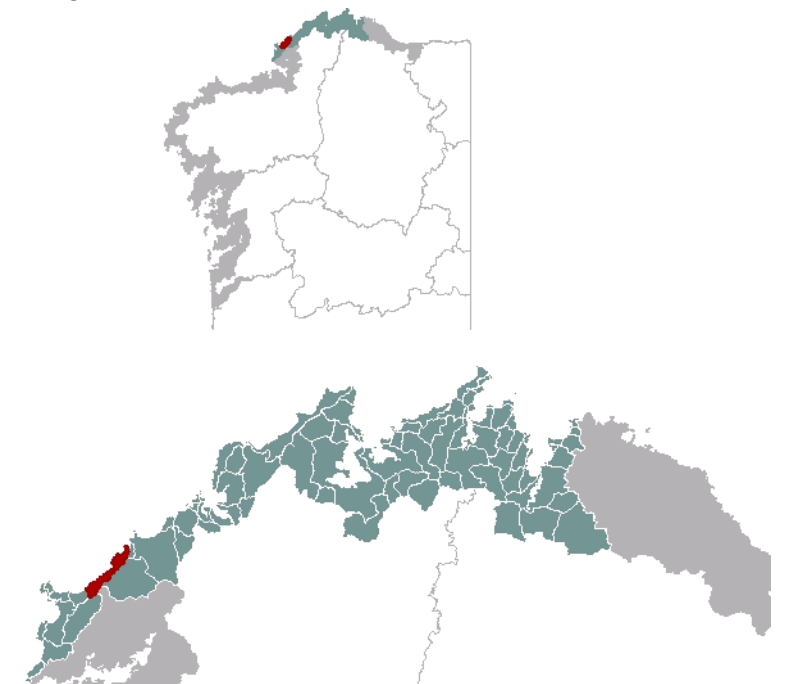




1. EMPRAZAMENTO

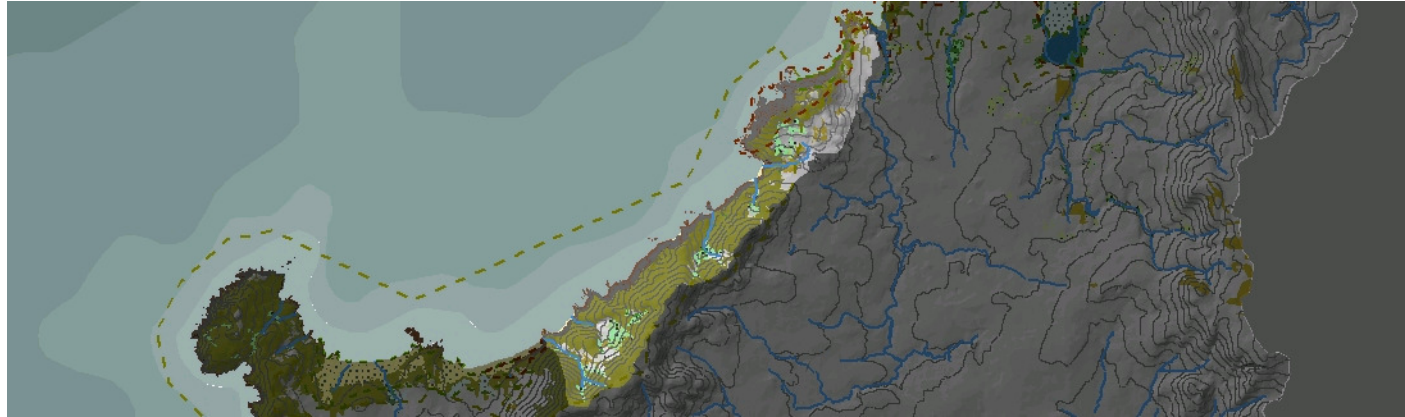


DATOS XERAIS

1.Comarca: Rías Altas. Sector: Costa Norte de Ferrol. Concello: Ferrol, Narón e Valdoviño.
Parroquia: San Vicente de Meirás na metade este; Santa María a Maior do Val, na occidental; e
Santa Uxia de Mandiá, no extremo occidental. Extensión: 6,53km²

2. CARACTERIZACIÓN

ELEMENTOS NATURAIS



AS FORMAS DO RELEVO

Unidade mega acantilada, con abruptos de tipo tectónico e un gran dinamismo. Paredes case verticais que adoitan superar os 100m e acadan os 200m snm con vertentes superiores moi empinadas que chegan ata os 300m snm. Estas cimas costeiras pechan a unidade moi preto da propia liña de costa. O gran dinamismo, non sendo un litoral moi recortado, crea marcas de retroceso, grandes escorregamentos e fendas de tracción nas vertentes, o que implica un gran risco. Froito dese retroceso é o gran farallón rochoso de case 90m de potencia existente ante o Monte Campelo, único no seu tipo e tamaño na costa de Galicia. Inclúe o EIX Complexo sedimentario e costa rochosa da Frouxeira e Meirás.

AS UNIDADES LITOLÓXICAS

3-Incluída en dous dominios. O da "Serie de Ordes", con cuarzoístos, xistos e metasemitas de idade variable que vai do Precámbrico ao Silúrico, só no extremo oriental da unidade, na vertente interior do Monte Campelo. Nas puntas Sartás e Bleiteiro, afloran varios diques de cuarzo e, cara ao interior, un enclave de anfibolita antehercínica. O Hercínico ocupa o resto da unidade con dúas bandas de orientación NE-SO: a máis meridional, unha granodiorita postectónica de dúas micas e fluxo orientado, do Macizo de Ferrol, e un ortogneis biotítico-moskovítico, que ocupa a banda máis setentrional e modela practicamente toda a franxa acantilada.

A DIVERSIDADE CLIMÁTICA

Réxime ombrotérmico Cálido e Subhúmido caracterizado por medias anuais de temperatura por riba de 14°C, oscilación térmica entre 12,5°C e 13,5°C e precipitacións acumuladas ao longo do ano entre 1000mm e 1200mm.

OS SOLOS

Unidade abrupta e con materiais gnéisicos e graníticos que condicionan completamente os solos. As partes altas da unidade, en fonte pendente e con superficialidade edáfica, presentan leptosois líticos. Estes só son capaces de formar, ladeira embaixo, umbrisois dístrico-lépticos. No extremo sueste da unidade, achéguelos líticos de ortogneis e granitos, co baseamento de xistos, permiten o desenvolvemento de cambisois eútricos.

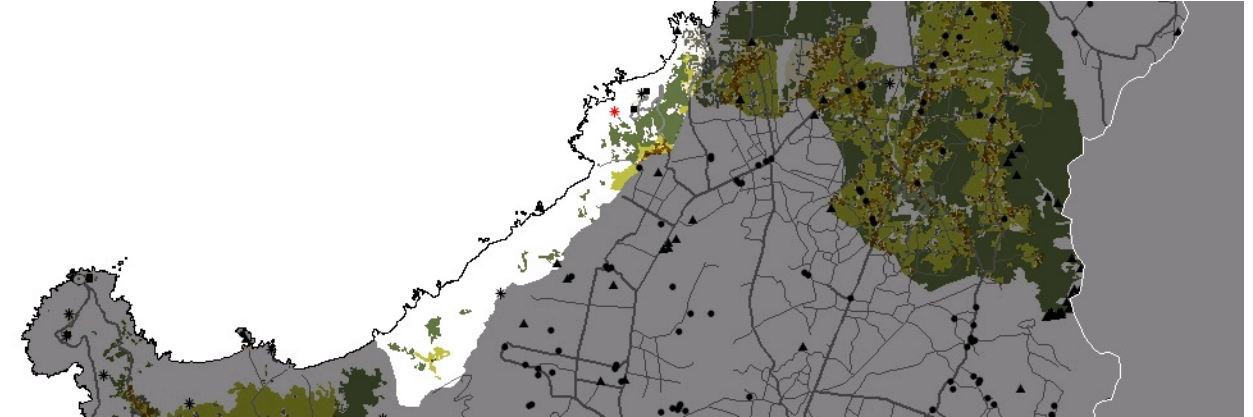
AS AUGAS

Unidade acantilada e pouco desenvolvemento continental, o que explica a ausencia dunha rede fluvial significativa. Nas vertentes desenvólense pequenas valgas, algunhas delas de forte pendente, que verten á masa de Augas Costeiras 20121.

O PATRIMONIO NATURAL

De Praia Lopesa ao oeste, IBA Costa de Ferrolterra-Valdoviño. A unidade atópase dentro do LIC Costa Ártabra. É acantilada, dominando o hábitat 1230, "Cantís con vexetación das costas atlánticas e bálticas". Conta coas especies protexidas *Linaria aguilonensis* e *Antirrhinum majus* subsp. *linkianum*. Os cantís teñen unha dinámica moi elevada, formándose depósitos ao pé que suman o hábitat 1210, "Vexetación anual sobre refugallois mariños acumulados", tanto en coídos, praias unidas e acumulacións de bloques. As potentes vertentes están cubertas por matogueira, dominando os hábitats do grupo 40, tanto os secos europeos 4030, como os atlánticos costeiros secos 4040, como os húmidos con *Erica ciliaris* e *Erica tetralix* (nos rechán e valgadas). Os lugares onde se desenvolven breixos húmidos, debido á saturación hídrica constante, albergan tamén prados húmidos do tipo 6420, ademais de poder existir potencialmente áreas turfófilas e aparecer pequenos rodais de árbores ripícolas (91E0).

ELEMENTOS ANTRÓPICOS



USOS DO SOLO

Unha porcentaxe considerable das coberturas do solo corresponde a matogueira atlántica que se estende desde a cornixa de cantil cara ao interior, favorecendo esta formación acantilada o marisqueo do percebe, uso identitario deste sector costeiro. O resto de usos distribúese da seguinte maneira; no monte da Vela, o bosque de repoboación tapiza case na súa totalidade a súa vertente occidental. Ao pé do devandito monte distínguese unha mancha de formacións hidromorfas que debuxan o ecotono cara á matogueira. Este tipo de formacións maniféstanse ao sur da unidade arredor das conchas de drenaxe de escaso desenvolvemento que se debuxan na zona. Asociado á pequena rede hidrográfica existente, existen manchas lineais de vexetación ripícola, de extensión variable. Finalmente un pequeno mosaico de usos agrícolas contorna ao núcleo de Montefaro. Figuran ademais os usos residenciais da contorna da praia de Meirás, asociados ao seu aproveitamento turístico.

MORFOLOXÍA

O elevado dinamismo da configuración xeomorfolóxica deste espazo non permitiu o desenvolvemento dun sistema de asentamentos no seu propio territorio, salvo a mostra representativa do núcleo rural tradicional de Montefaro nun ámbito de chaira costeira no que desenvolveu o seu mosaico agrícola. Presenta unha estrutura diseminada adaptándose á pendente e a rede de camiños. No extremo oriental da unidade figura un crecemento residencial asociado ao aproveitamento turístico da praia de Meirás, que abarca diversas tipoloxías de vivenda e que non presenta unha funcionalidade rural ou urbana.

INFRAESTRUTURAS DE MOBILIDADE

A rede de comunicacións no interior da unidade tradúcese nunha rede de camiños de terra e pistas, salvo as estradas municipais que dan acceso desde a AC-116 tanto ao núcleo rural de Montefaro como á praia de Meirás e os usos residenciais da súa contorna.

PATRIMONIO HISTÓRICO

Dous castros en dous saíntes da parede acantilada, o de Pena Lopesa e o de Punta Taraza sinalan puntos ancestrais de vixilancia. Outro elemento de patrimonio arqueolóxico é a Mámoa da Pena da Arca dos Vilares situada próxima ao Coto das Penas. No alto de Campelo áchanse as ruínas de antigas baterías militares, en desuso.

O CARÁCTER E A ORGANIZACIÓN ACTUAL

Espazo presidido polas paredes acantiladas de forte pendente e altura e forte dinámica erosiva, no que se sitúan de forma puntual elementos de patrimonio arqueolóxico e militar. O perfil lonxitudinal da unidade resólvese mediante a sucesión de varias elevacións que alcanzan a cota dos 200 metros, polo que se configura como un fito xeográfico cunha elevada potencialidade de balcón natural para o acceso ás panorámicas deste sector costeiro.

DINÁMICA DA PAISAXE

Obsérvase a tendencia á ocupación de terreos nas proximidades das praias como a de Campelo, fóra do núcleo de Montefaro. O resto da dinámica ten un marcado carácter natural en relación aos procesos erosivos do cantil. No que respecta a elementos culturais destacar a reforestación para explotación madeireira das ladeiras de monte da Vela.

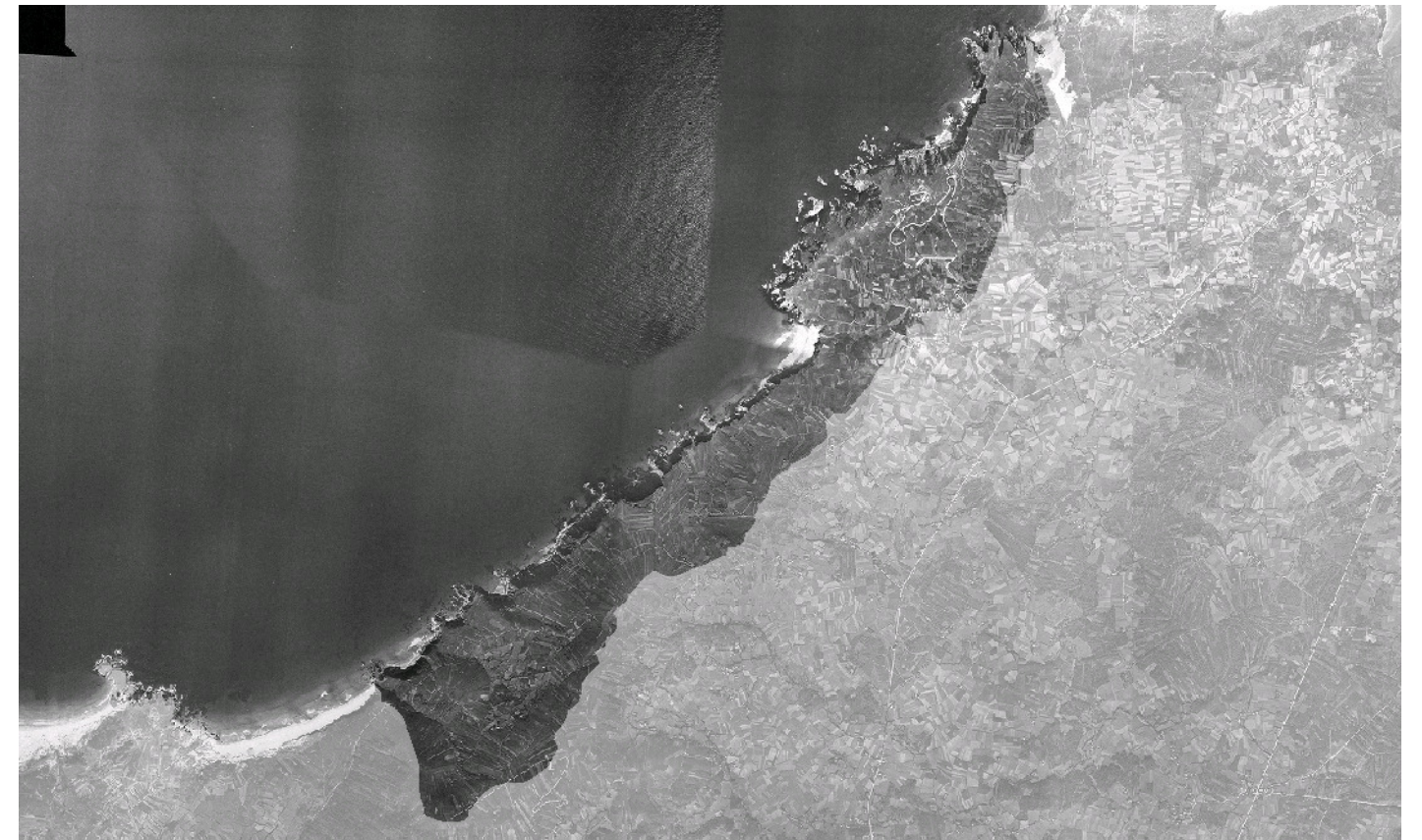
RISCOS E IMPACTOS

A completar durante a elaboración dos catálogos e directrices da paisaxe litoral.

3. AVALIACIÓN

VALORACIÓN DA PAISAXE

Trátase dun prolongado escenario de cantís que nalgún dos seus tramos supera o centenar de metros de desnivel a cuxos pés se suceden zonas de acumulación de material desprendido que unha vez retra-baixado polo mar deu lugar a coídos. Predominan excesivamente os valores xeomorfolóxicos e ecolóxicos como evidencia a súa inclusión no LIC e ZEPVN Costa Ártabra e no IBA Costa de Ferrolterra-Valdoviño. Estes valores e os identitarios como fito xeográfico singular presente no imaxinario colectivo levan á súa consideración engadida como Espazo de Interese Paisaxístico. A súa configuración outórgalle unha elevada potencialidade como balcón natural da escena acantilada deste tramo do sector de Costa Norte de Ferrol, sendo un punto de observación didáctico das unidades A1 Mega cantís,.



4. PLANIFICACIÓN

OBXECTIVOS DE CALIDADE PAISAXÍSTICA

A completar durante a elaboración dos catálogos e directrices da paisaxe litoral.

ACCIÓNNS

A completar durante a elaboración dos catálogos e directrices da paisaxe litoral.

ÁMBITOS DE REQUALIFICACIÓN

Crecedo residencial do extremo oriental da unidade, desenvolvido na contorna da praia de Meirás, e que non presenta unha funcionalidade rural ou urbana. O obxectivo é integrar as bacías como elementos xeradores de trama ou estrutura física e funcional, minimizando a presión sobre o perfil acantilados e potenciando a funcionalidade de corredor do arroio de San Vicenzo e mellorar deste xeito a calidade escénica e ambiental deste lugar.

Lenda / Leyenda

Usos do solo / Usos del suelo

- | | |
|---|--|
|  Chairas intermareais / Llanuras intermareales |  Matogueiras / Matorrales |
|  Marismas / Marismas |  Cultivos e prados / Cultivos y prados |
|  Praias / Playas |  Cultivos frutícolas e de viveiro / Cultivos frutícolas y de vivero |
|  Dunas / Dunas |  Viñedos / Viñedos |
|  Lagoas e humedais costeiros / Lagunas y humedales costeros |  Cultivos baixo plástico / Cultivos bajo plástico |
|  Cantis / Acantilados |  Forestal de repoboación / Forestal de repoblación |
|  Vexetación costeira / Vegetación costera |  Outras formacións arbóreas / Otras formaciones arbóreas |
|  Bosques autóctonos / Bosques autóctonos |  Outras masas de auga / Otras masas de agua |
|  Bosques de ribeira / Bosques de ribera |  Canteira / Cantera |
|  Bosques mixtos / Bosques mixtos |  Artificial / Artificial |
|  Bosques de recolonización / Bosques de recolonización | |
|  Outras formacións de carácter húmido / Otras formaciones de carácter húmedo | |

Asentamentos / Asentamientos

-  Asentamento de carácter fundacional / Asentamiento de carácter fundacional
-  Desenvolvemento periférico / Desarrollo periférico
-  Asentamento funcional / Asentamiento funcional
-  Agregado urbano / Agregado urbano
-  Nova agrupación / Nueva agrupación
-  Outras edificacións / Otras edificaciones

Hidrografía / Hidrografía

Patrimonio / Patrimonio

-  Bens de Interese Cultural / Bienes de Interés Cultural
-  Arquitectura industrial, militar e marítima / Arquitectura industrial, militar y marítima
-  Patrimonio arqueolóxico / Patrimonio arqueológico
-  Patrimonio etnográfico / Patrimonio etnográfico
-  Ptos de observación de conca ampla / Ptos de observación de cuenca amplia
-  Puntos de observación didácticos / Puntos de observación didácticos
-  Puntos de observación / Puntos de observación
-  Faros / Faros

Toponimia / Toponimia

- Toponimia interior / Toponimia interior
- Núcleos de indentidade do litoral / Núcleos de indentidad del litoral**
- Praia / Playa
- Lugares con enerxía de relevo / Lugares con energía de relieve
- Toponimia de costa / Toponimia de costa
- Espazos de interese paisaxístico / Espacios de interés paisajístico**
- Toponimia de portos / Toponimia de puertos

Batimetría / Batimetría

- | | | | | |
|---|---|--|---|---|
|  0 m |  -20 m |  -100 m |  -500 m |  -2000 m |
|  -10 m |  -50 m |  -200 m |  -1000 m |  -3000 m |

Espazos de interese / Espacios de interés

-  Espazos de interese xeomorfolóxico / Espacios de interés geomorfológico
-  Área de interese de Taxón / Área de interés de Taxón
-  Espazos de interese paisaxístico / Espacios de interés paisajístico
-  Espazos de protección de ladeira / Espacios de protección de ladera

Rede de Espazos Naturais / Red de Espacios Naturales

Liña de dinámica litoral / Línea de dinámica litoral

Sistemas territoriais / Sistemas territoriales

-  Zona aeroportuaria / Zona aeroportuaria
-  Pista de ateraxe / Pista de aterrizaje
-  Lámina de auga do porto / Lámina de agua del puerto
-  Zona portuaria / Zona portuaria
-  Ferrocarril / Ferrocarril
-  AVE / AVE
-  Autoestradas e autovías / Autopistas y autovías
-  Corredores e vías rápidas / Corredores y vías rápidas
-  Outras estradas / Otras carreteras
-  Pistas e camiños / Pistas y caminos
-  EDAR / EDAR



1:22.159

0 100 200 400 600 800 Metros

Sistema de referencia: European Datum 1950, fuso 29
Sistema de referencia: European Datum 1950, fuso 29



