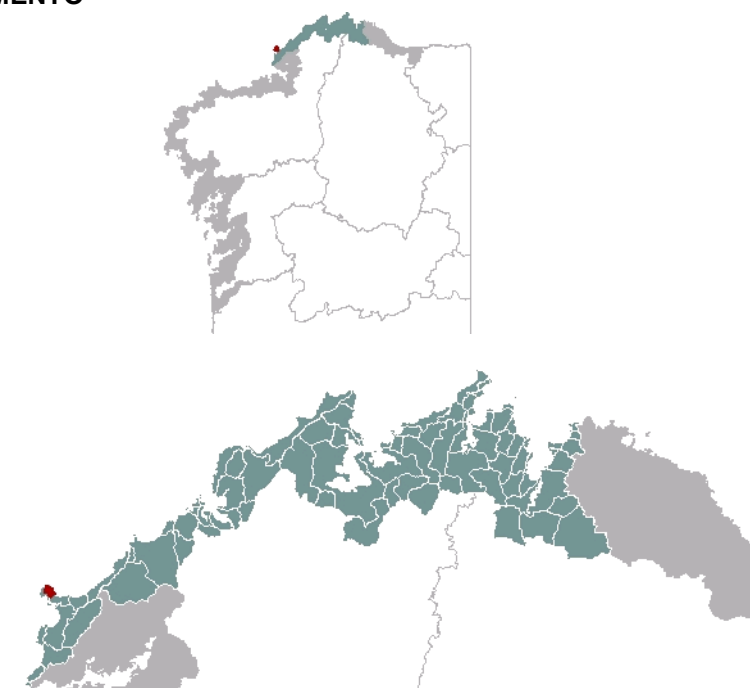




**1. EMPRAZAMENTO**



**DATOS XERAIS**

Comarca: Rías Altas. Sector: Costa Norte de Ferrol. Concello: Ferrol. Parroquia: San Martiño de Covas. Extensión: 1,01km<sup>2</sup>

## 2. CARACTERIZACIÓN

### ELEMENTOS NATURAIS



#### AS FORMAS DO RELEVO

Prioiro forma parte da península do Cabo Prior que, ao noso parecer, constitúe un bloque illado e basculado cara ao SO, como demostra a asimetría de vertentes e o descenso na talla dos cantís nese mesmo sentido. Outro factor explica o debuxo xeral e de detalle da costa. A existencia de fracturas que disectan o macizo granítico, variables, pero sobre todo NE-SO, e que son as responsables da formación de calas como as de O Cabaliño e Pandeiradoiro. Estas xeraron un retroceso diferencial que deixa pequenos illotes, un recorte costeiro marcado, unha debilidade estrutural que activa a dinámica dos cantís e, consecuentemente, a formación de depósitos ao pé, areoso, de cantos e de bloques.

#### AS UNIDADES LITOLÓXICAS

As metapelitas e metasamitas precámbrico-silúricas da Serie "de Ordes" aparecen só na costa suroriental, acompañadas dun dique de pórfido granítico. O Hercínico ocupa o resto, cunha granodiorita postectónica de dúas micas moi grosa.

#### A DIVERSIDADE CLIMÁTICA

Vertente acantilada con temperatura media anual que supera os 14°C e precipitacións medias acumuladas entre 1000mm e 1200mm. A oscilación térmica acada valores medios entre 12,5°C e 13,5°C. O ambiente climático é en definitiva Cálido e Subhúmido.

#### OS SOLOS

A unidade, granítica, con solos moi pobres ou practicamente inexistentes nas zonas de afloramento rochoso, presenta leptosois líticos agás na parte sueste, onde aparece un umbrisol dístrico-léptico, só algo máis evolucionado.

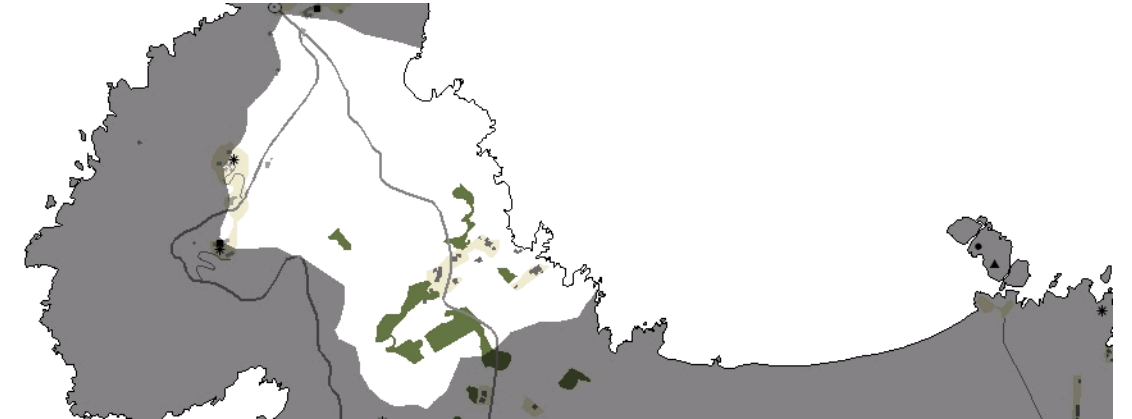
#### AS AUGAS

Vertente acantilada carente de rede fluvial significativa na que tan só se obserecan pequenas valgas de forte pendente seguindo as liñas de fractura. A unidade verte á masa de Augas Costeiras 20094.

#### O PATRIMONIO NATURAL

Costa do IBA Costa de Ferrolterra-Valdoviño. Unidade acantilada, domina o hábitat 1230 de cantís costeiros atlánticos, aínda que a existencia de coídos, depósitos de bloques, retallos de plataforma rochosa e praias ao pé dá importancia ao 1210, "Vexetación anual sobre refugallos mariños acumulados". Sobre os cantís esténdense áreas de mato seco europeo e atlántico costeiro (4030 e 4040). As fracturas crearon valgas nas que aparece o mato húmido atlántico (4020), con rodais de árbores ripícolas (91E0) e prados húmidos do 6420. Nalgúns alvéolos e chanzos chans, a hidromorfia continuada facilita a aparición potencial de áreas turfófilas. Exceptuando os altos de Monte da Cova e Couto do Monte Pequeno, encóntrase incluído no LIC Costa Ártabra.

### ELEMENTOS ANTRÓPICOS



#### USOS DO SOLO

Esta unidade de pequenas dimensións presenta sobre as vertentes de cantil un uso de solo maioritario correspondente á vexetación de matogueira atlántica. Un tapiz que só se ve interrompido por manchas dispersas de vexetación hidromorfa de trazado lineal asociado aos cursos de escaso desenvolvemento que recollen as augas de vertentes. Como uso de orixe antrópico, citar a presenza do rururbano espontáneo da Pedreira no extremo suroriental, así como, parte da infraestrutura que se conserva das instalacións militares que ocupan a cota máis alta do cabo Prior.

#### MORFOLOXÍA

Nas vertentes do bloque de cabo Prior que conforman esta unidade soamente se asentan algunhas vivendas que responden a un asentamento espontáneo, un grupo nunha das pequenas praias da enseada de Cobas e un conxunto disperso apoiada na estrada que conduce ao cabo Prior.

#### INFRAESTRUTURAS DE MOBILIDADE

Unha estrada asfaltada atravesa en sentido norte sur a unidade até as instalacións do cabo Prior. O resto de vías constitúe unha escasa rede de camiños secundarios de acceso ás propiedades existentes.

#### PATRIMONIO HISTÓRICO

Nas zonas culminantes do cabo Prior existe un rosario de instalacións militares, fundamentalmente, baterías de artillería de costa que se atopan na actualidade nun avanzado estado de deterioración.



**O CARÁCTER E A ORGANIZACIÓN ACTUAL**

Flanco oriental do promontorio rochoso de cabo Prior que se erixe nunha privilexiada atalaia desde a que se goza dun amplo escenario costeiro e dun espectacular mostrario de praias e coidos. O xenio da unidade o ostenta o alto de cabo Prior no que se concentran restos abandonados de instalacións militares e o faro homónimo, que se asoma ás formas acantiladas que definen o perímetro costeiro de cabo Prior.

**DINÁMICA DA PAISAXE**

A dinámica desta unidade está determinada polo predominio dos elementos naturais, que se erixen nos protagonistas da escena, cun tupido tapiz de matogueira ocupando a case totalidade das súas pendentes. A variable cultural ten deixado o seu sinal a través do uso estratéxico do emprazamento, que motivou a construción de baterías de artillería no seu cumo. Finalmente, nas últimas décadas un crecemento residencial desvinculado da función rural e sen funcionalidade urbana xurdiu no extremo sur da unidade.

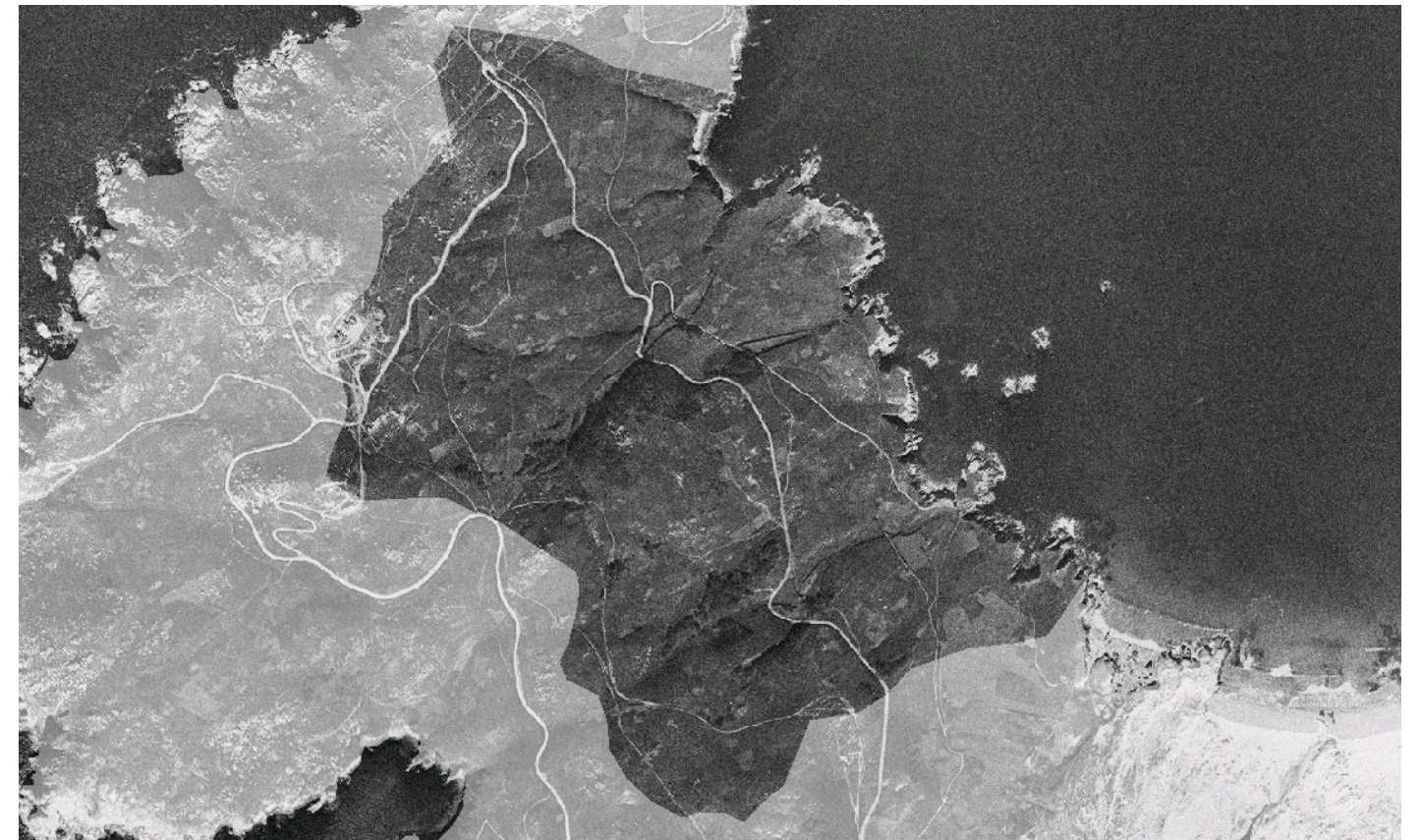
**RISCOS E IMPACTOS**

A completar durante a elaboración dos catálogos e directrices da paisaxe litoral.

**3. AVALIACIÓN**

**VALORACIÓN DA PAISAXE**

Escenario agreste dun rotundo promontorio que se penetra no mar para recibir os embates dos temporais que azoutan estas costas ártabras. A súa calidade paisaxística deriva da súa privilexiada posición para o goce dos fondos escénicos próximos e unha pegada humana de escasa importancia, relacionada cos feitos bélicos do século pasado e que deixaron un rosario de edificacións en estado ruinoso.





## 4. PLANIFICACIÓN

### OBXECTIVOS DE CALIDADE PAISAXÍSTICA

A completar durante a elaboración dos catálogos e directrices da paisaxe litoral.

### ACCIÓNNS

A completar durante a elaboración dos catálogos e directrices da paisaxe litoral.

### ÁMBITOS DE REQUALIFICACIÓN

Nesta unidade non se contemplan posibles ámbitos de requalificación.

### Lenda / Leyenda

#### Usos do solo / Usos del suelo

- |   |  |
|---|--|
|  Chairas intermareais / Llanuras intermareales                               |  Matogueiras / Matorrales   |
|  Marismas / Marismas   |  Cultivos e prados / Cultivos y prados                              |
|  Praias / Playas   |  Cultivos frutícolas e de viveiro / Cultivos frutícolas y de vivero |
|  Dunas / Dunas   |  Viñedos / Viñedos  |
|  Lagoas e humedais costeiros / Lagunas y humedales costeros                  |  Cultivos baixo plástico / Cultivos bajo plástico                   |
|  Cantis / Acantilados  |  Forestal de repoboación / Forestal de repoblación                  |
|  Vexetación costeira / Vegetación costera                                    |  Outras formacións arbóreas / Otras formaciones arbóreas            |
|  Bosques autóctonos / Bosques autóctonos                                     |  Outras masas de auga / Otras masas de agua                         |
|  Bosques de ribeira / Bosques de ribera                                      |  Canteira / Cantera   |
|  Bosques mixtos / Bosques mixtos   |  Artificial / Artificial  |
|  Bosques de recolonización / Bosques de recolonización                       |  |
|  Outras formacións de carácter húmido / Otras formaciones de carácter húmedo |  |

#### Asentamentos / Asentamientos

-  Asentamento de carácter fundacional / Asentamiento de carácter fundacional
-  Desenvolvemento periférico / Desarrollo periférico
-  Asentamento funcional / Asentamiento funcional
-  Agregado urbano / Agregado urbano
-  Nova agrupación / Nueva agrupación
-  Outras edificacións / Otras edificaciones

#### Hidrografía / Hidrografía

#### Patrimonio / Patrimonio

-  Bens de Interese Cultural / Bienes de Interés Cultural
-  Arquitectura industrial, militar e marítima / Arquitectura industrial, militar y marítima
-  Patrimonio arqueolóxico / Patrimonio arqueológico
-  Patrimonio etnográfico / Patrimonio etnográfico
-  Ptos de observación de conca ampla / Ptos de observación de cuenca amplia
-  Puntos de observación didácticos / Puntos de observación didácticos
-  Puntos de observación / Puntos de observación
-  Faros / Faros

#### Toponimia / Toponimia

- Toponimia interior / Toponimia interior
- Núcleos de indentidade do litoral / Núcleos de indentidad del litoral**
- Praia / Playa
- Lugares con enerxía de relevo / Lugares con energía de relieve
- Toponimia de costa / Toponimia de costa
- Espazos de interese paisaxístico / Espacios de interés paisajístico**
- Toponimia de portos / Toponimia de puertos

#### Batimetría / Batimetría

- |   |   |  |   |   |
|---|---|--|---|---|
|  0 m   |  -20 m |  -100 m |  -500 m  |  -2000 m |
|  -10 m |  -50 m |  -200 m |  -1000 m |  -3000 m |

#### Espazos de interese / Espacios de interés

-  Espazos de interese xeomorfolóxico / Espacios de interés geomorfológico
-  Área de interese de Taxón / Área de interés de Taxón
-  Espazos de interese paisaxístico / Espacios de interés paisajístico
-  Espazos de protección de ladeira / Espacios de protección de ladera

#### Rede de Espazos Naturais / Red de Espacios Naturales

#### Liña de dinámica litoral / Línea de dinámica litoral

#### Sistemas territoriais / Sistemas territoriales

-  Zona aeroportuaria / Zona aeroportuaria
-  Pista de ateraxe / Pista de aterrizaje
-  Lámina de auga do porto / Lámina de agua del puerto
-  Zona portuaria / Zona portuaria
-  Ferrocarril / Ferrocarril
-  AVE / AVE
-  Autoestradas e autovías / Autopistas y autovías
-  Corredores e vías rápidas / Corredores y vías rápidas
-  Outras estradas / Otras carreteras
-  Pistas e camiños / Pistas y caminos
-  EDAR / EDAR



1:20.000

0 100 200 400 600 800 Metros

Sistema de referencia: European Datum 1950, fuso 29  
Sistema de referencia: European Datum 1950, fuso 29



