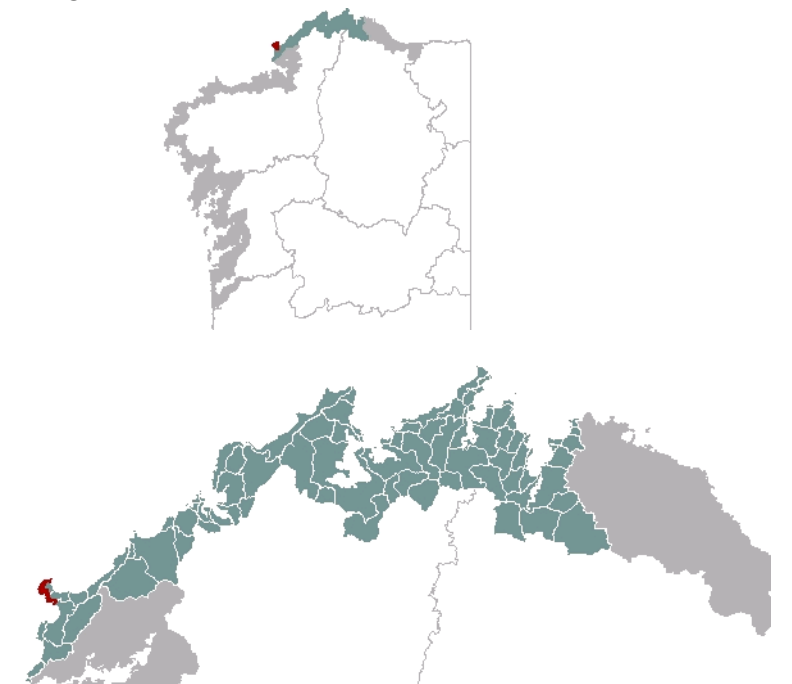




1. EMPRAZAMENTO



DATOS XERAIS

Comarca: Rías Altas. Sector: Costa Norte de Ferrol. Concello: Ferrol. Parroquia: San Martiño de Covas. Extensión: 1,71km²

2. CARACTERIZACIÓN

ELEMENTOS NATURAIS



AS FORMAS DO RELEVO

Enmarcada nunha península que constitúe un bloque illado e basculado cara ao SO, como demostra a asimetría de vertentes e o descenso na talla dos cantís na citada orientación. Na vertente máis erguida, Cabo Prior presenta cantís que acadan os 150m de potencia. O debuxo xeral e de detalle da costa explica unha rede fracturas NE-SO e ONO-ESE que disectan o macizo granítico. Estas son as responsables da formación das calas de Cela, A Cova e O Petón. A Cala de Cela presenta un retroceso e dinamismo moi elevados, con constantes desprendementos e escorregamentos rotacionais de explicación mixta (tectónico-litolóxica).

AS UNIDADES LITOLÓXICAS

As metapelitas e metasamitas precámbrico-silúricas da Serie "de Ordes" aparecen só na costa SE, na cala de Cela. O Hercínico ocupa o resto, cunha granodiorita postectónica de dúas micas moi grosa.

A DIVERSIDADE CLIMÁTICA

Tramo de costa acantilada incluída dentro do dominio climático Cálido e Subhúmido: as temperaturas son suaves con valores medios anuais que non baixan de 14°C e a amplitude térmica rolda os 13°C. As precipitacións medias oscilan entre un mínimo de 1000mm e un máximo de 1200mm ao ano.

OS SOLOS

Vertentes acantilada de notable pendente, sobre granitos e con frecuentes afloramentos, polo que só aparecen leptosoils líticos. Na planicie tras os cantís de Cala de Cela aparece un pequeno sector de cambisol dístrico máis evolucionado.

AS AUGAS

A natureza acantilada da unidade con fortes pendentes, escasa prolongación continental e proximidade á costa da liña de cumes dá lugar a unha rede fluvial pouco significativa. Verte á masa de Augas Costeiras do Cabo Prior (20094).

O PATRIMONIO NATURAL

Costa do IBA Costa de Ferrolterra-Valdoviño. Exceptuando os altos de Monte da Cova e Couto do Monte Pequeno, encóntrase incluído no LIC Costa Ártabra. Unidade de grandes cantís nos que domina o hábitat 1230 de cantís costeiros atlánticos. As acumulacións de cantos e bloques nalgunhas calas presentan o hábitat 1210, "Vexetación anual sobre refugallos mariños acumulados". Sobre os cantís esténdense áreas de mato seco europeo e atlántico costeiro (4030 e 4040). As fracturas crearon valgas nas que aparece o mato húmido atlántico (4020). Nalgúns alvéolos graníticos, a hidromorfia continuada facilita a aparición de prados húmidos do 6420 e, potencialmente, de áreas turfófilas. Os afloramentos rochosos nas partes altas posibilitan pequenos enclaves de comunidades ripícolas.

ELEMENTOS ANTRÓPICOS



USOS DO SOLO

Esta unidade de pequenas dimensións presenta sobre as vertentes de cantil unha cobertura de solo maioritaria correspondente á vexetación de matogueira atlántica. Un tapiz que só se ve interrompido por pequenas manchas dispersas de vexetación hidromorfa e de repoboación.

MORFOLOXÍA

Tan só no lugar da Pedreira, sobre a cala de Cela aparecen construcións residenciais que responden ao tipo de rururbano espontáneo sen vinculación coa trama de núcleo próximo. O faro e as baterías militares completan o conxunto de edificacións residentes.

INFRAESTRUTURAS DE MOBILIDADE

Unha estrada asfaltada atravesa en sentido norte-sur a unidade até as instalacións do cabo Prior. O resto de vías constitúe unha escasa rede de camiños secundarios de acceso ás propiedades existentes.

PATRIMONIO HISTÓRICO

Nas zonas culminantes do cabo Prior existe un rosario de instalacións militares, fundamentalmente, baterías de artillería de costa que se atopan na actualidade nun avanzado estado de deterioración.

O CARÁCTER E A ORGANIZACIÓN ACTUAL

Flanco oriental do promontorio rochoso de cabo Prior que se erixe nunha privilexiada atalaia desde a que se goza dun amplo escenario costeiro e dun espectacular mostrario de praias e coidos. O xenio da unidade o ostenta o alto de cabo Prior no que se concentran restos abandonados de instalacións militares e o faro homónimo, que se asoma ás formas acantiladas que definen o perímetro costeiro de cabo Prior.

DINÁMICA DA PAISAXE

A dinámica desta unidade está determinada polo predominio dos elementos naturais, que se erixen nos protagonistas da escena, cun tupido tapiz de matogueira ocupando a case totalidade das súas pendentes. A variable cultural ten deixado o seu sinal a través do uso estratéxico do emprazamento, que motivou a construción de baterías de artillería no seu cumo.

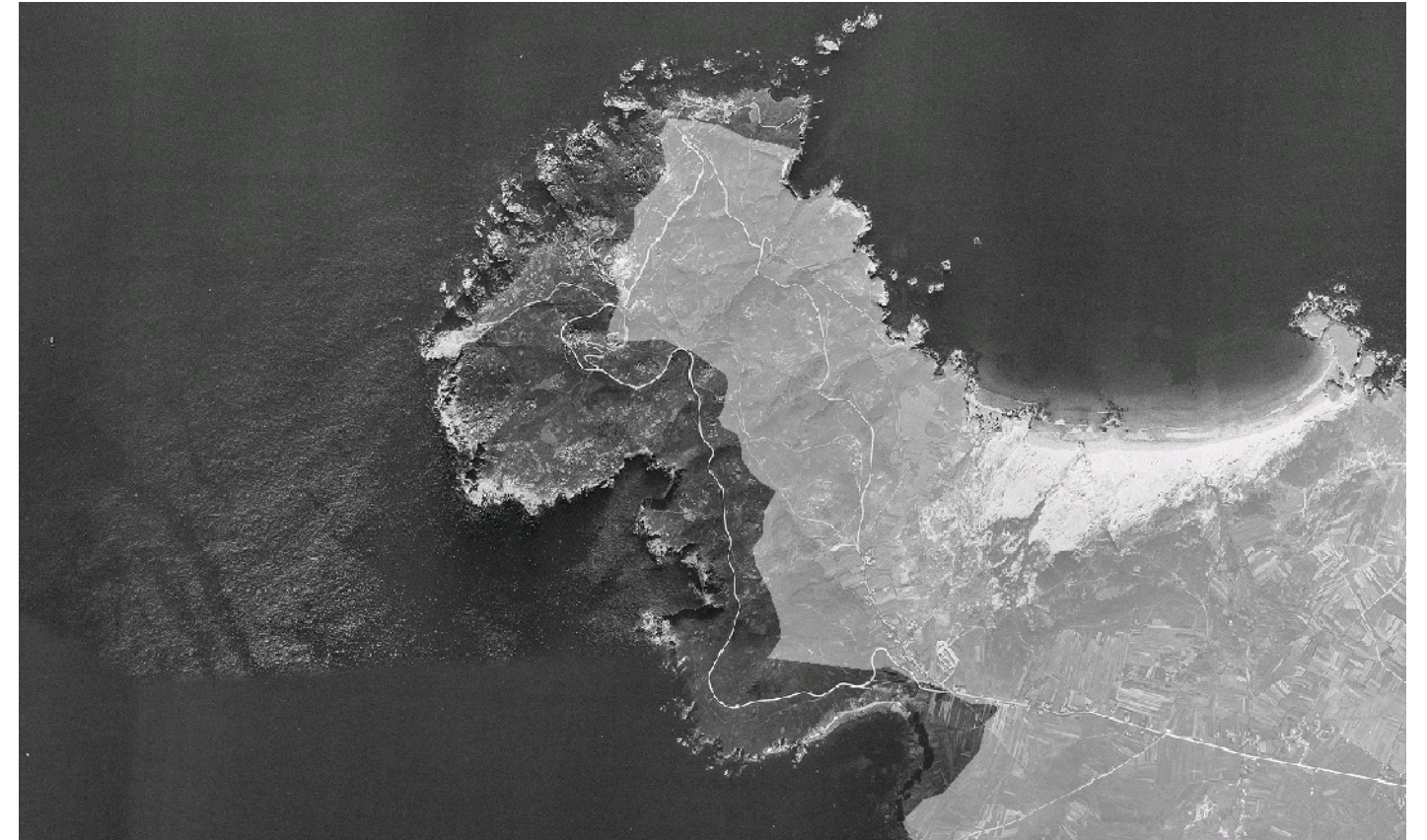
RISCOS E IMPACTOS

A completar durante a elaboración dos catálogos e directrices da paisaxe litoral.

3. AVALIACIÓN

VALORACIÓN DA PAISAXE

Escenario agreste dun rotundo promontorio que penetra no mar para recibir os embates dos temporais que azoutan estas costas ártabras. A súa calidade paisaxística deriva da súa privilexiada posición para o goce dos fondos escénicos próximos e unha pegada humana de escasa importancia, relacionada coas edificacións militares existentes no cumo. É considerado, cabo Prior, como un dos Espazos de Interese Paisaxístico do litoral galego, ademais do reconecimiento dos seus valores geomorfolóxicos e ecolóxicos coa súa inclusión no LIC e ZEPVN de Costa Ártabra.



4. PLANIFICACIÓN

OBXECTIVOS DE CALIDADE PAISAXÍSTICA

A completar durante a elaboración dos catálogos e directrices da paisaxe litoral.

ACCIÓNNS

A completar durante a elaboración dos catálogos e directrices da paisaxe litoral.

ÁMBITOS DE REQUALIFICACIÓN

Non se contemplan ámbitos de recualificación na presente unidade.

Lenda / Leyenda

Usos do solo / Usos del suelo

- | | |
|---|--|
|  Chairas intermareais / Llanuras intermareais |  Matogueiras / Matorrales |
|  Marismas / Marismas |  Cultivos e prados / Cultivos y prados |
|  Praias / Playas |  Cultivos frutícolas e de viveiro / Cultivos frutícolas y de vivero |
|  Dunas / Dunas |  Viñedos / Viñedos |
|  Lagoas e humedais costeiros / Lagunas y humedales costeros |  Cultivos baixo plástico / Cultivos bajo plástico |
|  Cantis / Acantilados |  Forestal de repoboación / Forestal de repoblación |
|  Vexetación costeira / Vegetación costera |  Outras formacións arbóreas / Otras formaciones arbóreas |
|  Bosques autóctonos / Bosques autóctonos |  Outras masas de auga / Otras masas de agua |
|  Bosques de ribeira / Bosques de ribera |  Canteira / Cantera |
|  Bosques mixtos / Bosques mixtos |  Artificial / Artificial |
|  Bosques de recolonización / Bosques de recolonización | |
|  Outras formacións de carácter húmido / Otras formaciones de carácter húmedo | |

Asentamentos / Asentamientos

-  Asentamento de carácter fundacional / Asentamiento de carácter fundacional
-  Desenvolvemento periférico / Desarrollo periférico
-  Asentamento funcional / Asentamiento funcional
-  Agregado urbano / Agregado urbano
-  Nova agrupación / Nueva agrupación
-  Outras edificacións / Otras edificaciones

Hidrografía / Hidrografía

Patrimonio / Patrimonio

-  Bens de Interese Cultural / Bienes de Interés Cultural
-  Arquitectura industrial, militar e marítima / Arquitectura industrial, militar y marítima
-  Patrimonio arqueolóxico / Patrimonio arqueológico
-  Patrimonio etnográfico / Patrimonio etnográfico
-  Ptos de observación de conca ampla / Ptos de observación de cuenca amplia
-  Puntos de observación didácticos / Puntos de observación didácticos
-  Puntos de observación / Puntos de observación
-  Faros / Faros

Toponimia / Toponimia

- Toponimia interior / Toponimia interior
- Núcleos de indentidade do litoral / Núcleos de indentidad del litoral**
- Praia / Playa
- Lugares con enerxía de relevo / Lugares con energía de relieve
- Toponimia de costa / Toponimia de costa
- Espazos de interese paisaxístico / Espacios de interés paisajístico**
- Toponimia de portos / Toponimia de puertos

Batimetría / Batimetría

- | | | | | |
|---|---|--|---|---|
|  0 m |  -20 m |  -100 m |  -500 m |  -2000 m |
|  -10 m |  -50 m |  -200 m |  -1000 m |  -3000 m |

Espazos de interese / Espacios de interés

-  Espazos de interese xeomorfolóxico / Espacios de interés geomorfológico
-  Área de interese de Taxón / Área de interés de Taxón
-  Espazos de interese paisaxístico / Espacios de interés paisajístico
-  Espazos de protección de ladeira / Espacios de protección de ladera

Rede de Espazos Naturais / Red de Espacios Naturales

Liña de dinámica litoral / Línea de dinámica litoral

Sistemas territoriais / Sistemas territoriales

-  Zona aeroportuaria / Zona aeroportuaria
-  Pista de ateraxe / Pista de aterrizaje
-  Lámina de auga do porto / Lámina de agua del puerto
-  Zona portuaria / Zona portuaria
-  Ferrocarril / Ferrocarril
-  AVE / AVE
-  Autoestradas e autovías / Autopistas y autovías
-  Corredores e vías rápidas / Corredores y vías rápidas
-  Outras estradas / Otras carreteras
-  Pistas e camiños / Pistas y caminos
-  EDAR / EDAR



1:20.000

0 100 200 400 600 800 Metros

Sistema de referencia: European Datum 1950, fuso 29
Sistema de referencia: European Datum 1950, fuso 29



