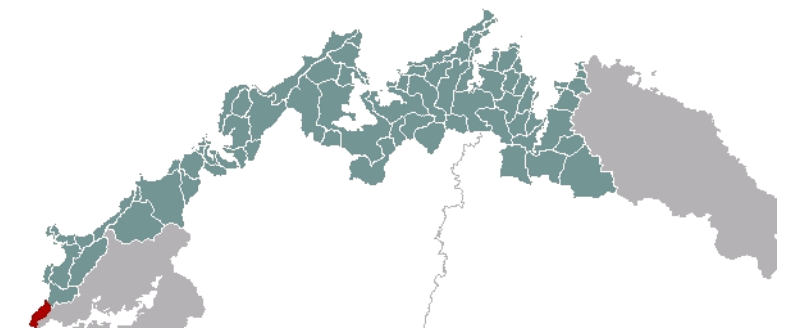
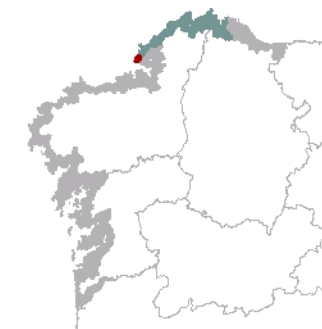




1. EMPRAZAMENTO

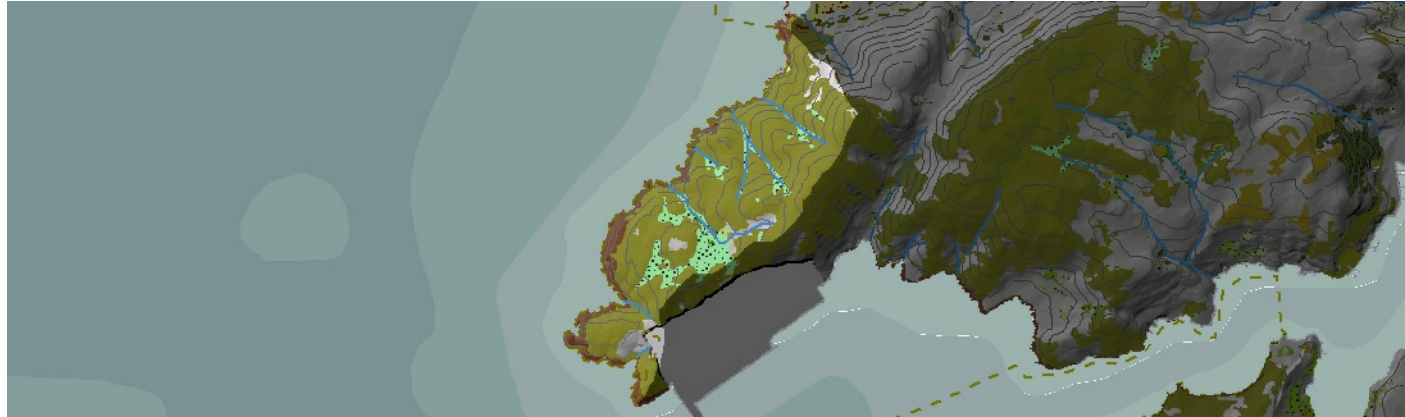


DATOS XERAIS

Comarca: Rías Altas. Sector: Costa Norte de Ferrol. Concello: Ferrol. Parroquia: San Román de Doniños. Extensión: 2,58km²

2. CARACTERIZACIÓN

ELEMENTOS NATURAIS



AS FORMAS DO RELEVO

Un dos potentes tramos acantilados que caracterizan a Costa Norte de Ferrol. Cantís graníticos de gran potencia e perfil convexo que presentan, en liñas de debilidade tectónica, valgas e anfiteatros nos que actuaron procesos de orixe fría. Estes acumularon depósitos no contacto entre as paredes e as vertentes superiores, que rematan nos 242m snm de Monte Ventoso e teñen pendentes que superan frecuentemente o 30% de desnivel.

AS UNIDADES LITOLÓXICAS

A unidade inclúese no hercínico Macizo de Ferrol, cunha granodiorita postectónica de dúas micas con orientación de fluxo. Cuaternario holoceno na praia de Lume Bo e no Pieiro, e pleistoceno nos depósitos periglaciares dos cantís.

A DIVERSIDADE CLIMÁTICA

Sector acantilado con temperatura media anual que supera os 14°C e precipitacións medias acumuladas entre 1000mm e 1200mm. A oscilación térmica acada valores medios entre 12,5°C e 13,5°C. Ambiente climático Cálido e Subhúmido.

OS SOLOS

Vertentes acantilada de notable pendente, sobre granitos e con frecuentes afloramentos, polo que só aparecen leptosois líticos. Unicamente o extremo norte presenta un pequeno sector de umbrisol dístrico-léptico algo máis evolucionado.

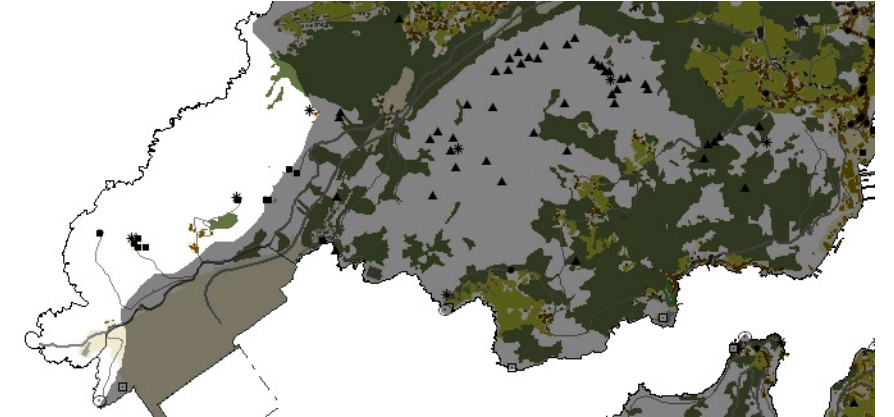
AS AUGAS

Unidade acantilada carente de rede fluvial significativa na que tan só se desenvolven pequenas valgas de forte pendente e de escasa prolongación continental que desaugan na masa de Augas Costeiras 20125.

O PATRIMONIO NATURAL

Costa do IBA Costa de Ferrolterra-Valdoviño. A unidade encóntrase por completo dentro do LIC Costa Ártabra. Unidade acantilada con amplo dominio do hábitat 1230, "Cantís con vexetación das costas atlánticas e bálticas". Sobre as paredes dos abruptos elévanse vertentes de pendente variable, sucadas por valgas que seguen liñas de debilidade. As vertentes albergan matos dos hábitats 4030, "Breixos secos europeos" e 4040, "Breixos secos atlánticos costeiros de Erica vagans", ao que secundan nos sucos e alvéolos os breixos húmidos de Erica ciliaris e Erica tetralix, 4020. A saturación hídrica nalgunhas depresións e repisas das vertentes costeiras dá lugar a algúns prados do 6420 ademais de pequenas áreas de turbeira costeira, 7110 "Turbeiras altas activas", dentro do grupo 71 "Turbeiras acedas de esfagnos". Abundan os pequenos afloramentos graníticos nos que aparecen comunidades rupícolas do grupo 82, "Pendentes rochosas con vexetación casmofítica".

ELEMENTOS ANTRÓPICOS



USOS DO SOLO

Esta fronte de cantil de Monte Ventoso esta cuberto nunha elevada porcentaxe por formacións vexetais costeiras nas que predomina a matogueira atlántica. Este tapiz case continuo vese interrompido puntualmente por manchas de escasa entidade e forma lineal de especies hidromorfas que se desenvolveron nas zonas topográficamente propicias para o asolagamento. Os elementos culturais presentes redúcense ao pequeno núcleo tradicional do Pieiro que ocupa o cume aplanado por encima da cota do 100 m. No extremo sur, entre Prioriño Grande e Chico abriuse recentemente unha zona que alberga as instalacións da estación depuradora que recibirá as augas a través de túnel desde a estación de bombeo da Malata, dada a súa anexión ás instalacións do porto exterior de Ferrol.

MORFOLOXÍA

As únicas construcións existente neste promontorio granítico de acusadas pendentes e múltiples entrantes e saíntes que é cabo Prioriño son as baterías militares da súa ladeira noroeste ou o pequeno núcleo tradicional do Pieiro.

INFRAESTRUTURAS DE MOBILIDADE

Dentro dos límites da unidade só destaca o pequeno tramo asfaltado que dá acceso ao núcleo do Pieiro, a estrada de acceso ao Faro de cabo Prioriño e o pertencente ás recentes infraestruturas xurdidas das obras do porto exterior ferrolán.

PATRIMONIO HISTÓRICO

Dada a súa privilexiada situación, o cume deste promontorio foi utilizada para usos militares. Hoxe día existen varias instalacións abandonadas correspondentes a barracóns e baterías de costa. Cabe destacar neste apartado as correspondentes ao Observatorio de Monte Ventoso -de titularidade militar- situado no cume, hoxe día abandonado, pero que durante moito tempo foi a estación meteorolóxica de primeira orde máis próxima á cidade de Ferrol. O cabo Prioriño acolle, por suposto o faro, a cuxos pés se conservan as ruínas dunha das baterías defensivas do sXVIII. Finalmente sinalar nas proximidades do Faro, o observatorio ornitolóxico.

O CARÁCTER E A ORGANIZACIÓN ACTUAL

O carácter da unidade está estreitamente ligado á ría de Ferrol. A erosión diferencial xerou sobre a granodiorita que conforma a embocadura da citada ría, unha angosta entrada. Este feito acabou sendo transcendente na decisión de situar o arsenal e os estaleiros no interior da ría. Os elementos patrimoniais vinculados ao uso militar así o testemuñan. Na actualidade, as importantes obras do porto exterior teñen alterado de maneira intensa todo este escenario.

DINÁMICA DA PAISAXE

As condicións naturais deste promontorio costeiro teñen limitado as dinámicas da paisaxe. Unha vexetación adaptada ao forte vento reinante -o topónimo do seu cumo delátalo: Monteventoso- de porte rasteiro ten señoreado nas súas ladeiras de acusada pendente. Só o pequeno núcleo de ou Pleiro e as numerosas construcións militares -algunhas das cales se remontan a finais do sXVIII, como é o caso da batería de Prioriño e as Viñas- cos seus correspondentes accesos representan o apartado de elementos antrópicos.

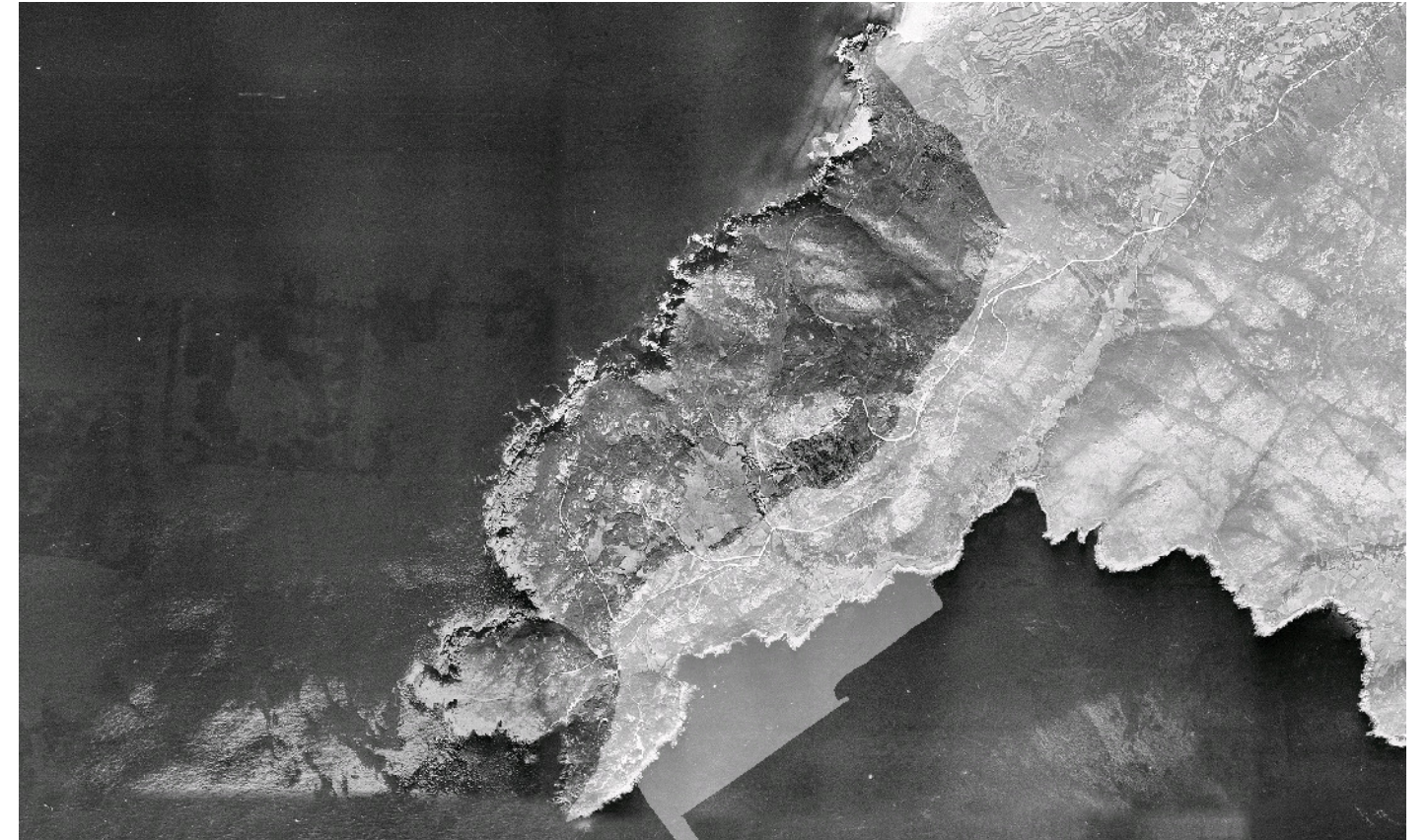
RISCOS E IMPACTOS

A completar durante a elaboración dos catálogos e directrices da paisaxe litoral.

3. AVALIACIÓN

VALORACIÓN DA PAISAXE

Monteventoso constitúe un fito paisaxístico, desde o que se domina unha panorámica privilexiada do arco ártabro cara a poñente e dos inmensos areas de Doniños e San Xurxo a levante. Habería que engadir outros valores de natureza ambiental, ornitolóxica, xeomorfolóxica, cultural e mesmo simbólica -cabo Prioriño-, todos eles relacionados coa ría ferrolá da que forma parte. Todas estas características xustifican a súa consideración como Espazo de Interese Paisaxístico.



4. PLANIFICACIÓN

OBXECTIVOS DE CALIDADE PAISAXÍSTICA

A completar durante a elaboración dos catálogos e directrices da paisaxe litoral.

ACCIÓNNS

A completar durante a elaboración dos catálogos e directrices da paisaxe litoral.

ÁMBITOS DE REQUALIFICACIÓN

Nesta unidade non se contemplan posibles ámbitos de requalificación.

Lenda / Leyenda

Usos do solo / Usos del suelo

- | | |
|---|--|
|  Chairas intermareais / Llanuras intermareais |  Matogueiras / Matorrales |
|  Marismas / Marismas |  Cultivos e prados / Cultivos y prados |
|  Praias / Playas |  Cultivos frutícolas e de viveiro / Cultivos frutícolas y de vivero |
|  Dunas / Dunas |  Viñedos / Viñedos |
|  Lagoas e humedais costeiros / Lagunas y humedales costeros |  Cultivos baixo plástico / Cultivos bajo plástico |
|  Cantis / Acantilados |  Forestal de repoboación / Forestal de repoblación |
|  Vexetación costeira / Vegetación costera |  Outras formacións arbóreas / Otras formaciones arbóreas |
|  Bosques autóctonos / Bosques autóctonos |  Outras masas de auga / Otras masas de agua |
|  Bosques de ribeira / Bosques de ribera |  Canteira / Cantera |
|  Bosques mixtos / Bosques mixtos |  Artificial / Artificial |
|  Bosques de recolonización / Bosques de recolonización | |
|  Outras formacións de carácter húmido / Otras formaciones de carácter húmedo | |

Asentamentos / Asentamientos

-  Asentamento de carácter fundacional / Asentamiento de carácter fundacional
-  Desenvolvemento periférico / Desarrollo periférico
-  Asentamento funcional / Asentamiento funcional
-  Agregado urbano / Agregado urbano
-  Nova agrupación / Nueva agrupación
-  Outras edificacións / Otras edificaciones

Hidrografía / Hidrografía

Patrimonio / Patrimonio

-  Bens de Interese Cultural / Bienes de Interés Cultural
-  Arquitectura industrial, militar e marítima / Arquitectura industrial, militar y marítima
-  Patrimonio arqueolóxico / Patrimonio arqueológico
-  Patrimonio etnográfico / Patrimonio etnográfico
-  Ptos de observación de conca ampla / Ptos de observación de cuenca amplia
-  Puntos de observación didácticos / Puntos de observación didácticos
-  Puntos de observación / Puntos de observación
-  Faros / Faros

Toponimia / Toponimia

- Toponimia interior / Toponimia interior
- Núcleos de indentidade do litoral / Núcleos de indentidad del litoral**
- Praia / Playa
- Lugares con enerxía de relevo / Lugares con energía de relieve
- Toponimia de costa / Toponimia de costa
- Espazos de interese paisaxístico / Espacios de interés paisajístico**
- Toponimia de portos / Toponimia de puertos

Batimetría / Batimetría

- | | | | | |
|---|---|--|---|---|
|  0 m |  -20 m |  -100 m |  -500 m |  -2000 m |
|  -10 m |  -50 m |  -200 m |  -1000 m |  -3000 m |

Espazos de interese / Espacios de interés

-  Espazos de interese xeomorfolóxico / Espacios de interés geomorfológico
-  Área de interese de Taxón / Área de interés de Taxón
-  Espazos de interese paisaxístico / Espacios de interés paisajístico
-  Espazos de protección de ladeira / Espacios de protección de ladera

Rede de Espazos Naturais / Red de Espacios Naturales

Liña de dinámica litoral / Línea de dinámica litoral

Sistemas territoriais / Sistemas territoriales

-  Zona aeroportuaria / Zona aeroportuaria
-  Pista de ateraxe / Pista de aterrizaje
-  Lámina de auga do porto / Lámina de agua del puerto
-  Zona portuaria / Zona portuaria
-  Ferrocarril / Ferrocarril
-  AVE / AVE
-  Autoestradas e autovías / Autopistas y autovías
-  Corredores e vías rápidas / Corredores y vías rápidas
-  Outras estradas / Otras carreteras
-  Pistas e camiños / Pistas y caminos
-  EDAR / EDAR



1:20.000

0 100 200 400 600 800 Metros

Sistema de referencia: European Datum 1950, fuso 29
Sistema de referencia: European Datum 1950, fuso 29



