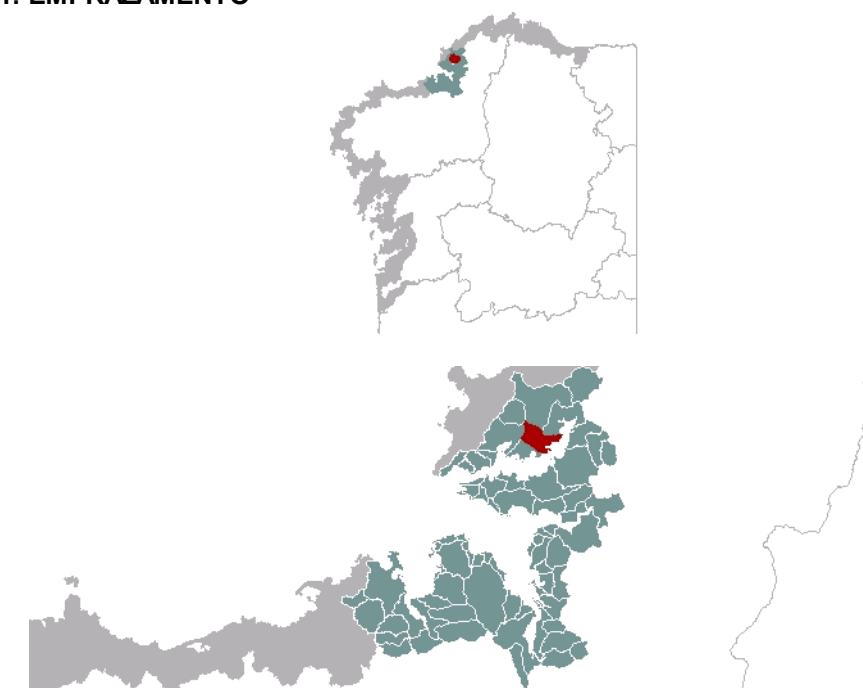




1. EMPRAZAMENTO

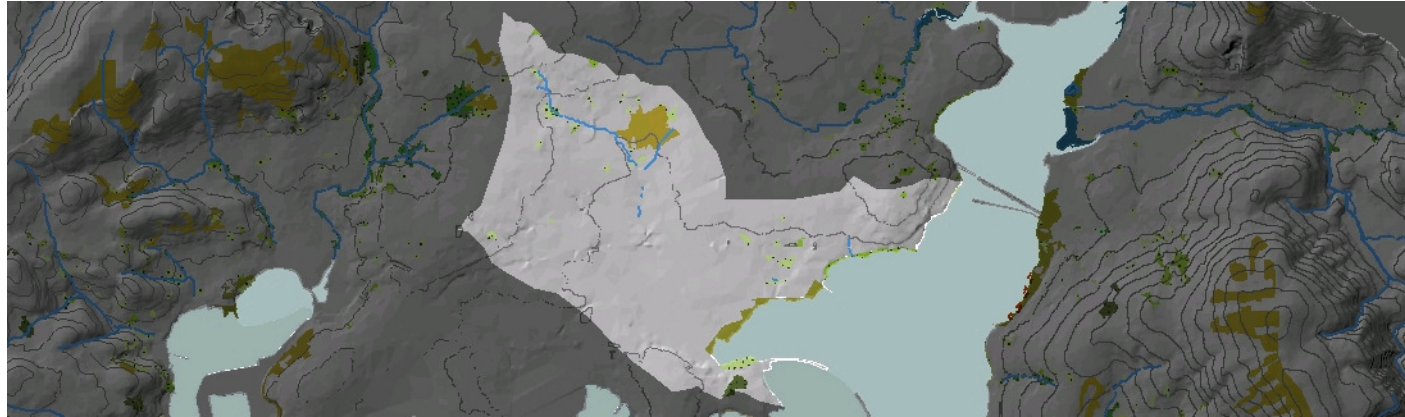


DATOS XERAIS

Comarca: Golfo Ártabro. Sector: Ría de Ferrol. Concello: Ferrol e Narón. Parroquia: San Xulián de Ferrol na parte occidental; Santiago Apóstolo, San Martiño do Couto, San Xosé Obreiro, Santa Icíá de Transancos no centro, este e nordeste; e San Pedro de Leixa e San Salvador de Serantes no extremo norte. Extensión: 6,54km²

2. CARACTERIZACIÓN

ELEMENTOS NATURAIS



AS FORMAS DO RELEVO

Inmersa nunha área urbana, presenta unha transformación moi marcada do seu relevo e dos compoñentes xeomorfolóxicos, non sendo recoñecible a súa forma orixinal. A liña de costa está ás veces modificada, aínda que se recoñece estar composta tanto por cantís baixos con plataformas rochosas irregulares e extensas chairas intermareal areo-lamacentas previa, ademais dun antigo esteiro con marismas hoxe baixo recheo. A fronte ten a súa proxección continental en vertentes irregulares de escasa pendente e degradada por pequenos cursos de auga. Desenvólvese, así, unha extensa superficie tendente ao aplanamento pero con moitas irregularidades topográficas.

AS UNIDADES LITOLÓXICAS

Dominio total da Serie de Ordes, composta por materiais precámbrico-silúricos metamórficos de xistos.

A DIVERSIDADE CLIMÁTICA

Dominio climático Cálido e Seco con temperatura media anual que supera os 15°C e precipitacións medias acumuladas entre 800mm e 1000mm; oscilación térmica inferior a 12,5°C. Cara ao interior da unidade hai un lixeiro incremento das precipitacións que permite diferenciar un ambiente climático subhúmido con precipitacións acumuladas máximas de 1200mm.

OS SOLOS

O gran dominio do fluvisol háptico débese á suavidade topográfica e o relevo xeral cóncavo, ademais de á litoloxía metamórfica de xistos. O sector máis costeiro presenta hidromorfía e tipos gleicos dentro do fluvisol. O intermareal presenta o habitual fluvisol tiónico, e o sector sueste o Montón, contén cambisols eútricos. A pesar desta certa variedade, moitas zonas están profundamente transformadas e o que realmente presentan é antrosols.

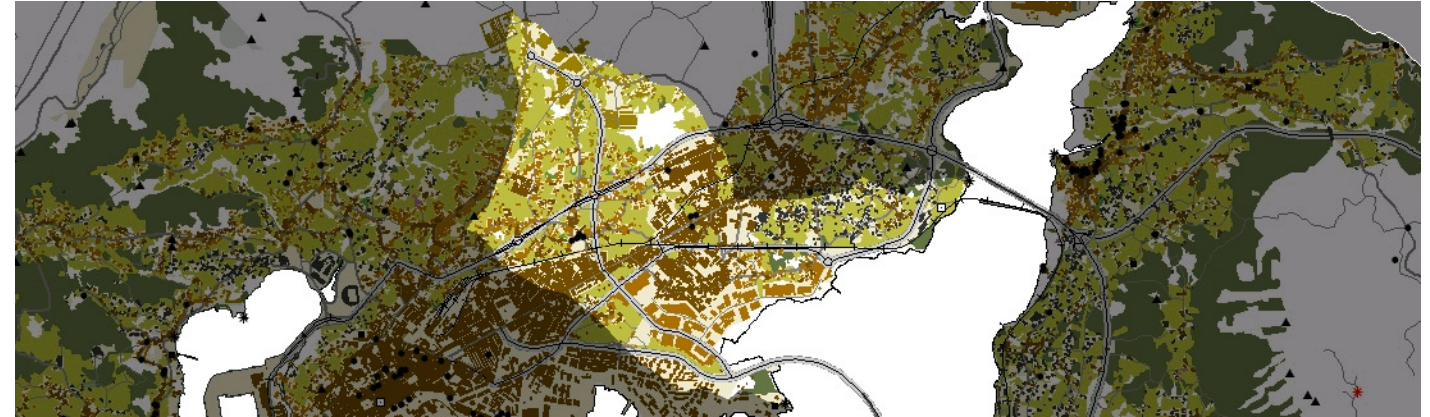
AS AUGAS

Amplo val, de escasa pendente e moi urbanizado que carece de rede fluvial significativa. Verte á masa de Augas Costeiras da parte interna da Ría de Ferrol (20124) e á de Augas de Transición dos esteiros do Xubia e O Freixeiro (20471).

O PATRIMONIO NATURAL

Como unidade de costa baixa de marisma e chairas intermareais os hábitats que o definen son os bancos areosos e lamacentos intermareais e submareais, 1110 e 1140. Non aparece, por degradación e recheos, ningún sector salientable de marismas. A costa está moi transformada e os cantís, aínda que manteñen o seu perfil orixinal, non desenvolven o hábitat típico. O "interior" tamén está degradado. Só anotar algúns grupos de frondosas ripícolas en áreas deprimidas ruderais.

ELEMENTOS ANTRÓPICOS



USOS DO SOLO

Predominio absoluto de usos residenciais e terciarios que converte nun continuo as tramas urbanas de Ferrol e Narón, deixando espazos intersticiais que aínda non sufriron un desenvolvemento urbanístico. Ao leste e norte da unidade, nas últimas décadas implantouse unha nebulosa de edificacións unifamiliares arredor das zonas menos urbanizadas e de mellores condicións ambientais colonizadoras de terreo natural

MORFOLOXÍA

Esta unidade acolle o crecemento de Ferrol ao longo da estrada AC-862, cunha textura moi compacta en contacto co armazón urbano da cidade, que se vai esponxando sucesivamente, fundíndose nun único tecido co desenvolvemento recente de Narón. Na parte sur, en contacto coa ría, o polígono da Gándara mostra unha textura característica dos polígonos industriais. As infraestruturas viarias definen unha xeometría marcada, que xunto a diversas implantacións puntuais de tipo industrial ou dotacional, esvaece moi notablemente a trama agraria tradicional.

INFRAESTRUTURAS DE MOBILIDADE

Esta unidade está intensamente ocupada por infraestruturas de comunicación, posto que o val da Gándara soportou historicamente os principais accesos á cidade de Ferrol. As estradas de acceso principal son a AP-9, que entra bordeando a periferia tanto de Narón como a de Ferrol, a estrada de Castela AC-862 e a vía que en dirección norte-sur comunica o polígono da Gándara coa estrada de Catabois, que discorre polo límite oeste da unidade. No sur da unidade a ponte das Plas cruza a ría para dar acceso á cidade de Ferrol pola N-651. No punto central da unidade bifúrcase a liña férrea, dirixíndose a do FEVE cara a Ortigueira e a de ferrocarril cara ao leste, en dirección á ponte de Neda polo que o tren cruza a ría.

PATRIMONIO HISTÓRICO

O patrimonio existente na unidade é escaso debido ao gran desenvolvemento que experimentou, cubrindo todo o territorio do ámbito con novas construcións tanto residenciais como industriais. Dentro deste patrimonio destaca a igrexa e o mosteiro de Asn Martiño de Xubia, na parroquia do mesmo nome, o colexio da nosa Señora de Chamorro, o dispensario de Santa Icia e a Casa McKinlay ou Vila Consuelo na estrada de Castela. Tres casas con nome propio que datan de principios do século XX e que están catalogadas no plan urbanístico. En San Xoán de Filgueira destacan os conxuntos de vivendas e a igrexa de San Xoán.

O CARÁCTER E A ORGANIZACIÓN ACTUAL

Esta é unha clara zona de transición, sometida a un intenso proceso de transformación, no que a cidade de Ferrol se expande en dirección este, onde Narón tamén crece, moi intensamente, formándose desta maneira un agregado urbano apoiado fundamentalmente na estrada de Castela. Por ser soporte de polígonos industriais e das súas ampliacións, e estar cruzada polas principais infraestruturas de comunicación da cidade e a súa área de influencia, esta unidade, relativamente allea ao seu propio bordo costeiro, está chamada a converterse en peza crave dentro da área metropolitana.

DINÁMICA DA PAISAXE

Do mesmo xeito que ocorre en toda a comarca, a radiografía económica de Narón e Ferrol pasa de forma determinante polo auxe da construción naval dos anos 60 e 70. Así pois, non se pode disociar este crecemento da evolución en conxunto da comarca Ferrolterra, no momento que se converteu, xunto con Vigo, nunha das áreas máis importantes da industrialización de Galicia. Así, os antigos campos de cultivo que ocupaban as marxes e a desembocadura do arroio de San Pedro, terra especialmente fértil debido ás características da contorna, acolleron un fenómeno de urbanización con todas as características que este ten. Instaláronse grandes infraestruturas de carácter comarcal como a ponte das Pías e a autovía A-9, xunto a usos residenciais e sobre todo industriais como o polígono da Gándara.

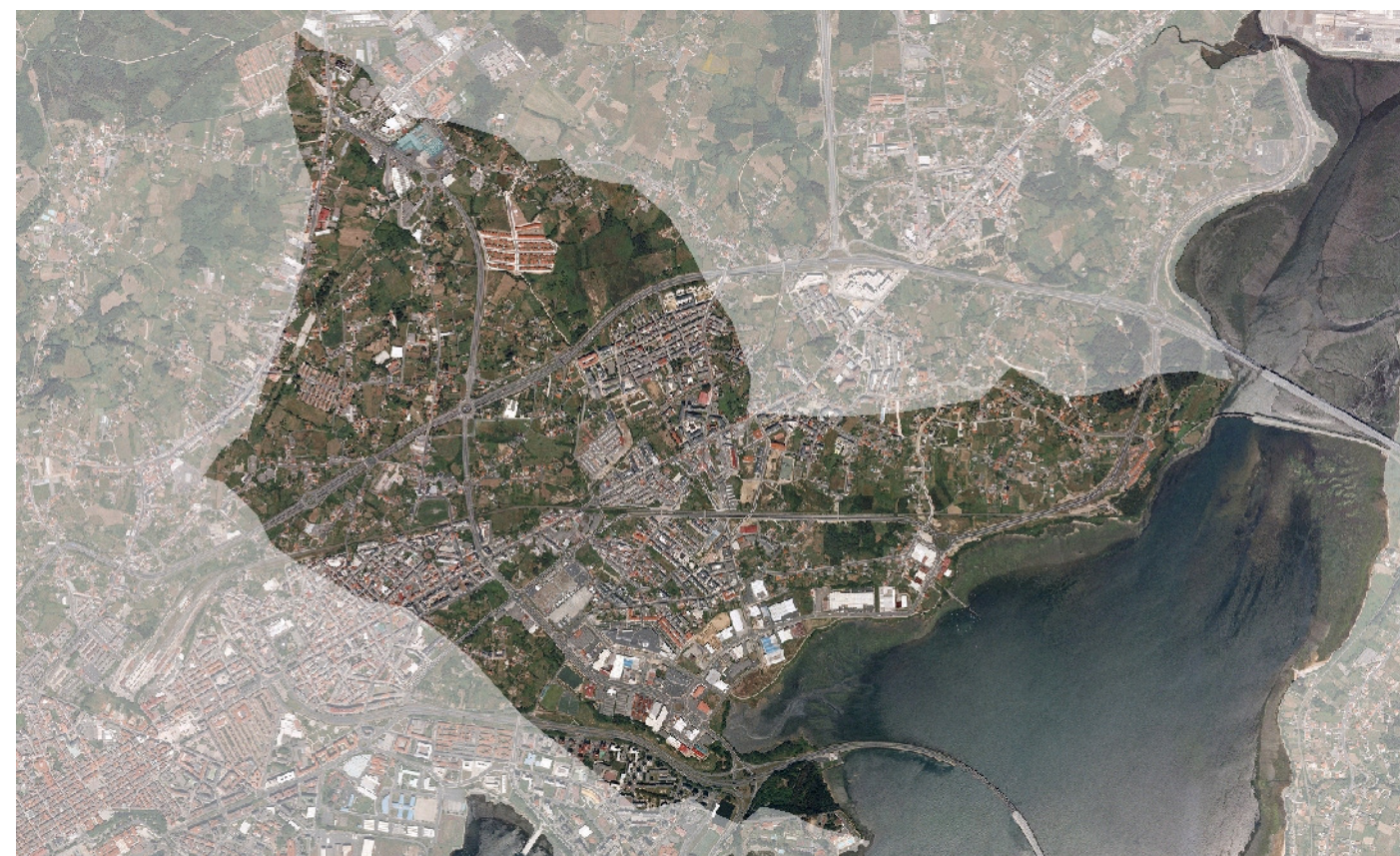
RISCOS E IMPACTOS

A completar durante a elaboración dos catálogos e directrices da paisaxe litoral.

3. AVALIACIÓN

VALORACIÓN DA PAISAXE

Nesta unidade o principal foco de atracción para o desenvolvemento residencial e industrial constituírono as infraestruturas, particularmente as estradas. A situación da estrada de Castela, paralela a ría pero relativamente separada dela, propicia que aínda que a fronte litoral non sufra (até a execución do polígono da Gándara) implantacións construtivas, si quedou relegado a un segundo plano, propiciado tamén pola presenza das vías do ferrocarril. A construción e ampliación dos polígonos industriais e a mellora da rede ferroviaria para adaptala aos sistemas de alta velocidade non fan senón reforzar a situación descrita. Doutra banda, en planos máis profundos que a fronte litoral, esta zona caracterízase pola estreiteza da ría, o que provoca visuais cruzadas máis curtas que noutras zonas.



4. PLANIFICACIÓN

OBXECTIVOS DE CALIDADE PAISAXÍSTICA

A completar durante a elaboración dos catálogos e directrices da paisaxe litoral.

ACCIÓNS

A completar durante a elaboración dos catálogos e directrices da paisaxe litoral.

ÁMBITOS DE REQUALIFICACIÓN

Nesta unidade non se contemplan posibles ámbitos de requalificación.

Lenda / Leyenda

Usos do solo / Usos del suelo

- | | |
|---|--|
|  Chairas intermareais / Llanuras intermareais |  Matogueiras / Matorrales |
|  Marismas / Marismas |  Cultivos e prados / Cultivos y prados |
|  Praias / Playas |  Cultivos frutícolas e de viveiro / Cultivos frutícolas y de vivero |
|  Dunas / Dunas |  Viñedos / Viñedos |
|  Lagoas e humedais costeiros / Lagunas y humedales costeros |  Cultivos baixo plástico / Cultivos bajo plástico |
|  Cantis / Acantilados |  Forestal de repoboación / Forestal de repoblación |
|  Vexetación costeira / Vegetación costera |  Outras formacións arbóreas / Otras formaciones arbóreas |
|  Bosques autóctonos / Bosques autóctonos |  Outras masas de auga / Otras masas de agua |
|  Bosques de ribeira / Bosques de ribera |  Canteira / Cantera |
|  Bosques mixtos / Bosques mixtos |  Artificial / Artificial |
|  Bosques de recolonización / Bosques de recolonización | |
|  Outras formacións de carácter húmido / Otras formaciones de carácter húmedo | |

Asentamentos / Asentamientos

- | |
|--|
|  Asentamento de carácter fundacional / Asentamiento de carácter fundacional |
|  Desenvolvemento periférico / Desarrollo periférico |
|  Asentamento funcional / Asentamiento funcional |
|  Agregado urbano / Agregado urbano |
|  Nova agrupación / Nueva agrupación |
|  Outras edificacións / Otras edificaciones |

Hidrografía / Hidrografía

Patrimonio / Patrimonio

- | |
|---|
|  Bens de Interese Cultural / Bienes de Interés Cultural |
|  Arquitectura industrial, militar e marítima / Arquitectura industrial, militar y marítima |
|  Patrimonio arqueolóxico / Patrimonio arqueológico |
|  Patrimonio etnográfico / Patrimonio etnográfico |
|  Ptos de observación de conca ampla / Ptos de observación de cuenca amplia |
|  Puntos de observación didácticos / Puntos de observación didácticos |
|  Puntos de observación / Puntos de observación |
|  Faros / Faros |

Toponimia / Toponimia

- Toponimia interior / Toponimia interior
- Núcleos de indentidade do litoral / Núcleos de indentidad del litoral**
- Praia / Playa
- Lugares con enerxía de relevo / Lugares con energía de relieve
- Toponimia de costa / Toponimia de costa
- Espazos de interese paisaxístico / Espacios de interés paisajístico**
- Toponimia de portos / Toponimia de puertos

Batimetría / Batimetría

- | | | | | |
|---|---|--|---|---|
|  0 m |  -20 m |  -100 m |  -500 m |  -2000 m |
|  -10 m |  -50 m |  -200 m |  -1000 m |  -3000 m |












Espazos de interese / Espacios de interés

- | |
|---|
|  Espazos de interese xeomorfolóxico / Espacios de interés geomorfológico |
|  Área de interese de Taxón / Área de interés de Taxón |
|  Espazos de interese paisaxístico / Espacios de interés paisajístico |
|  Espazos de protección de ladeira / Espacios de protección de ladera |

Rede de Espazos Naturais / Red de Espacios Naturales

Liña de dinámica litoral / Línea de dinámica litoral

Sistemas territoriais / Sistemas territoriales

- | | |
|---|---|
|  Zona aeroportuaria / Zona aeroportuaria |  Pista de ateraxe / Pista de aterrizaje |
|  Lámina de auga do porto / Lámina de agua del puerto |  Zona portuaria / Zona portuaria |
|  Ferrocarril / Ferrocarril |  AVE / AVE |
|  Autoestradas e autovías / Autopistas y autovías |  Corredores e vías rápidas / Corredores y vías rápidas |
|  Outras estradas / Otras carreteras |  Pistas e camiños / Pistas y caminos |
|  EDAR / EDAR | |



1:20.000

0 100 200 400 600 800 Metros

Sistema de referencia: European Datum 1950, fuso 29
Sistema de referencia: European Datum 1950, fuso 29



