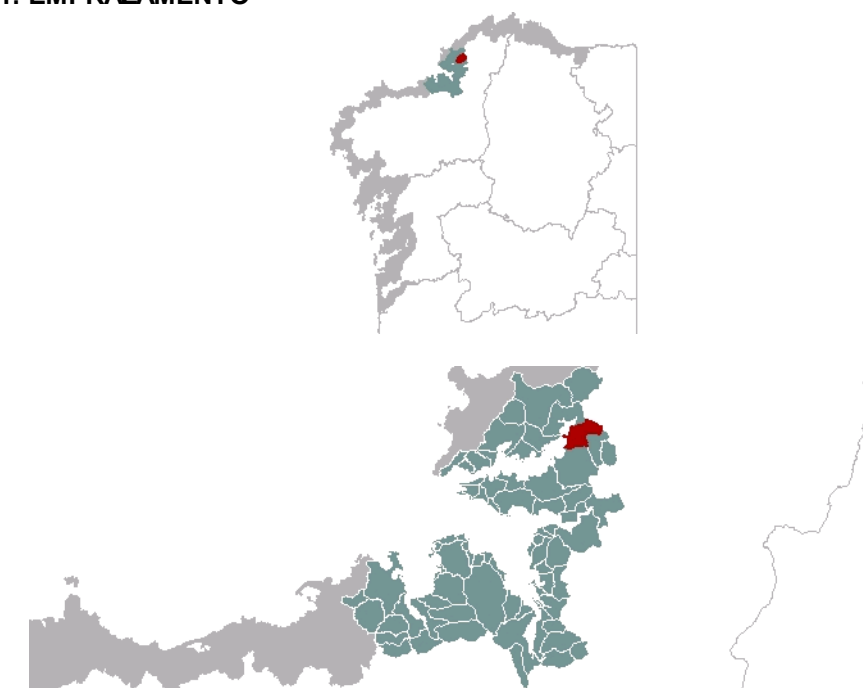




1. EMPRAZAMENTO

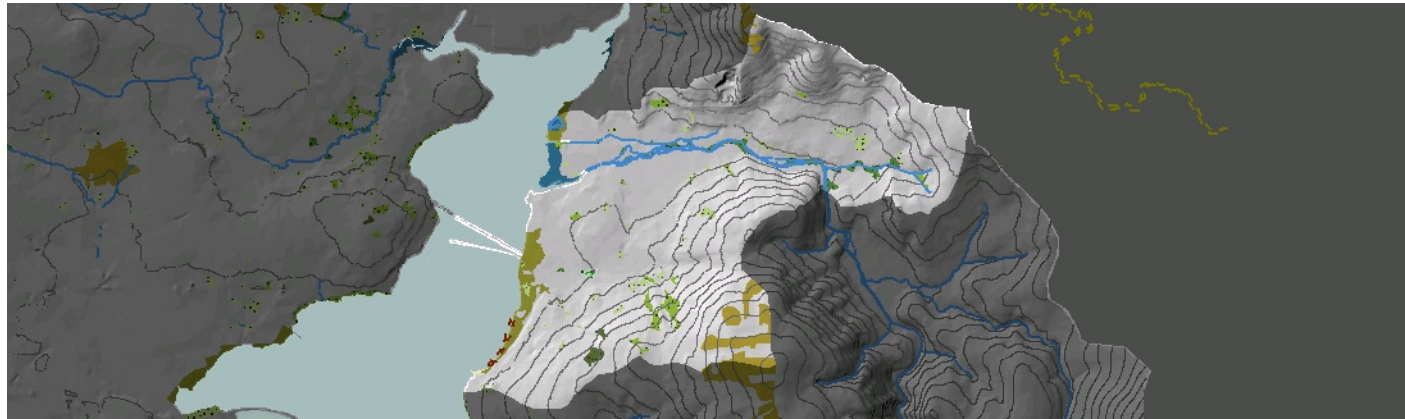


DATOS XERAIS

Comarca: Golfo Ártabro. Sector: Ría de Ferrol. Concello: Neda. Parroquia: San Nicolás de Neda, no sector costeira central; Santa María de Neda no resto; agás a esquina máis oriental, de San Pedro de Anca. Extensión: 6,87km²

2. CARACTERIZACIÓN

ELEMENTOS NATURAIS



AS FORMAS DO RELEVO

Amplio anfiteatro con prolongación do val fluvial cara ao interior. A costa está formada por marismas e chairas intermareais que dan paso a unha chaira baixa e moi regular modelada polo curso baixo do río Belelle. Pero a muralla de rochas antehercínicas e hercínicas da marxe oriental da ría de Ferrol contrasta o relevo e pecha a unidade, sobre todo na súa parte máis meridional. En todo caso, a conexión con estas alturas é gradual. As pendentes aumentan desde a horizontalidade extrema da chaira litoral ata o 50% dalgúns sectores das partes altas das vertentes. Polo NE pecha a unidade o Monte Ancos (269m snm) e polo SE faino o Marraxón (334m snm).

AS UNIDADES LITOLÓXICAS

A parte central e centro-occidental encóntrase no Dominio da Serie "de Ordes", composta por materiais precámbrico-silúricos metamórficos de xistos. Na parte central e oriental afloran rochas hercínicas e antehercínicas. Como excepción, no Dominio da Serie de Ordes, nesa parte SO, aparecen lentellóns anfibolíticos. Fóra desta excepción, de oeste a este acontecécese en bandas: Metagabro antehercínico; ortogneis leucocrático granatífero; ortogneis mesoglandular; e granito hercínico de dúas micas con facies moi deformadas e heteroxéneas. Ao sur da banda do ortogneis leucocrático aparece de novo o ortogneis mesoglandular. Na esquina nordeste da unidade aparece o Dominio do Olló de Sapo, con cuarzoístos, arcosas e xistos verdes de idade silúrica entre os que se intercala algunha banda de arenistas conglomeráticas. Cómpre citar o cuaternario costeiro da unidade, con depósitos de marisma e chaira intermareal, aos que seguen, cara ao interior, aluviais do val do Río Belelle.

A DIVERSIDADE CLIMÁTICA

A maior parte da unidade adscíbese ao dominio climático Cálido e Subhúmido: temperatura media anual maior de 14°C e oscilación térmica máxima de 12,5°C. As precipitacións acumuladas ao longo do ano varían entre 1000mm e 1200mm, tan só a franxa costeira rexistra valores inferiores que polo xeral varían entre 800mm e 1000mm (dominio climático Cálido-Seco).

OS SOLOS

Os solos dominantes nesta unidade son o cambisol eútrico nas partes baixas costeiras (e na valga do Rego de Cacheiro, no extremo este da unidade), e o umbrisol dístico nas vertentes cara ás cimas litorais. No extremo suroeste da unidade aparecen fluvisois hápticos, ás veces con trazos gleicos. No fondo do val do Belelle, existen áreas de drenaxe impedida no que poden aparecer solos de tipo gleico. Existe un pequeno sector ao norte con cambisol dístico-úmbrico, na ladeira meridional do Monte Ancos. As marismas do Belelle, desenvolven o típico fluvisol tiónico destes especiais ambientes costeiros. O núcleo de Neda e algúns outros sectores presentan antrosóis en virtude da intensa transformación edáfica levada a cabo polo ser humano.

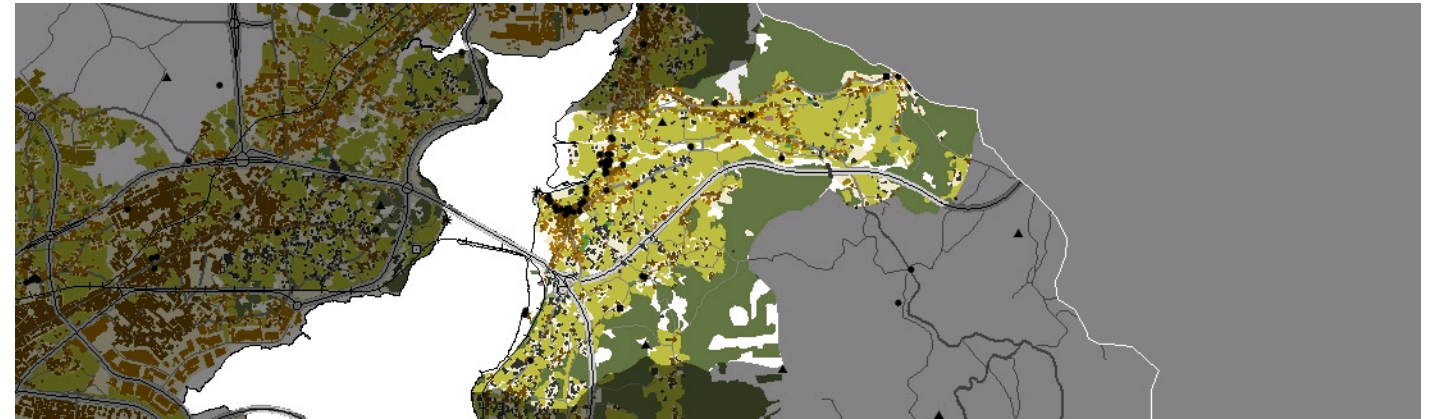
AS AUGAS

A rede fluvial está representada principalmente polo curso baixo do Río Belelle que forma un val amplo e chaira en torno á desembocadura tras salvar as barreiras montañosas de Ancos e Marraxón. A unidade verte á masa de Augas de Transición dos esteiros do Xubia e O Freixeiro (20471).

O PATRIMONIO NATURAL

Costa baixa con fronte de marisma (grupo 13) e de bancos areosos e/ou lamacentos intermareais e submareais someros, 1110 e 1140. As marismas aparecen na desembocadura do Belelle, canle da Ribeira do Coto e proximidades do I.E.S. de Neda. Os hábitats intermareais ampliáanse pola barreira do dique do ferrocarril, coaduvante da colmatación. O Puntal conta con praia e dunas incipientes. Existen cantís moi degradados en perfil e hábitat. Área interior bastante transformada. Aparece unha importante masa descontinua de bosque de ribeira no río Belelle (91E0), así como no seu afluente, o Rego do Cacheiro. No Monte do Sartego e ladeiras do Monte Marraxón quedan restos de antigas masas caducifolias (hábitats 9230 e 9260). No Regueiro hai rodais de frondosas de recolonización, aproveitando a hidromorfía. Na chaira costeira e val do río Belelle hai áreas de prados húmidos, principalmente o hábitat 6430 de megaforbios eutrofos higrófilos, e ademais o 6420 de prados húmidos do Molinion-Holoschoenion.

ELEMENTOS ANTRÓPICOS



USOS DO SOLO

Na extensa chaira continental dominan os terreos de cultivo en minifundio, asociados á multitude de vivendas unifamiliares repartidas pola unidade. Estes cultivos estrutúranse en pequenas parcelas, xeralmente rectangulares e alargadas. Dentro das coberturas do solo naturais, destaca toda a zona intermareal, ocupada por pequenas lagoas, marismas e vexetación composta por especies propias destes ambientes. Cabe resaltar o uso urbano que se instala ás beiras da desembocadura do Río Belelle, que coincide co núcleo de Neda. En toda a unidade concéntranse importantes usos industriais, dedicadas á construción, industria de manufactura e restauración. Nas ladeiras dos montes que encerran a unidade o uso predominante pasa a ser o de explotación forestal, salvo nunha zona da ladeira sur do Monte de Ancos, onde existe unha canteira de extracción de grava.

MORFOLOXÍA

O asentamento nesta unidade organízase claramente ao longo de dous eixos: o da estrada AC-115 que discorre paralela á ría pola súa beira oriental, e o que forman a estrada C-641 e a CP-5503 que se abren paso polo val do Belelle. No primeiro deles atópase o núcleo principal de San Nicolás de Neda (núcleo de identidade litoral), asentado ás beiras da Ría de Ferrol e que mantén unha forma radial apoiado nas vías de comunicación. A súa periferia esténdese por toda a chaira continental até os pés do Monte Marraxón, agrupando outros núcleos como Santa María, O Coto e As Augas formando un continuo edificatorio de densidade media. No outro eixo dispónse varios núcleos tradicionais que aproveitan unha boa orientación da ladeira sur do Monte dos Ancos, que descende cara ao río Belelle; estes núcleos viron alterado o seu carácter tradicional debido ao crecemento lineal que experimentaron.

INFRAESTRUTURAS DE MOBILIDADE

Destaca a presenza da estrada C-641 que procede da ponte de Xubia e á altura da Muchiqueira toma dirección cara ao interior bordeando o Monte de Ancos, bifurcándose desde ela a CP-5503. Desde ese mesmo punto, a AC-115 discorre paralela á ría até Fene. Proveniente de Ferrol e cruzando a ría introdúcese na unidade a AP-9 sendo, na actualidade, a principal vía que canaliza o fluxo de entrada e saída á comarca. A vía do ferrocarril cruza a ría de Ferrol paralela á autoestrada e discorre pegada á fachada costeira da unidade.

PATRIMONIO HISTÓRICO

O abundante patrimonio cultural concéntrase nos núcleos de Neda e Santa María, estando representado por numerosos elementos arquitectónicos civís como son as súas casas tradicionais e fontes de cantaría, cabe destacar as ruínas do Hospital de peregrinos Sancti Spíritu dado que o municipio queda encadrado no Camiño Inglés e o Pazo da Merced dos séculos XVII e XVIII, restaurado para dedicalo a turismo rural. En canto ao patrimonio etnográfico aínda sobreviven os muíños e fornos que abastecían ás industrias panadeiras (propiedade da Casa dos Austrias). A arquitectura relixiosa está representada por cruceiros e capelas, sendo o monumento máis interesante a Igrexa parroquial de San Nicolás, que ten un cruceiro gótico considerado un dos máis antigos de Galicia. Na unidade existen vestixios de antigos asentamentos como o testemuña a presenza dalgúns castros en Santa María de Neda.

O CARÁCTER E A ORGANIZACIÓN ACTUAL

Esta unidade paisaxística abarca boa parte do municipio de Neda, situado no fondo da ría de Ferrol. A capital do municipio San Nicolás de Neda, catalogado como Núcleo de Identidade do Litoral, conserva o ambiente mariñeiro dos pobos costeiros de Galicia, sobre todo o seu centro histórico, e mantén unha permanente relación de complementariedade e dependencia coa cidade de Ferrol. A zona interior dos vales aínda conserva un certo carácter rural vinculado ás numerosas agras de cultivo e aos usos forestais, a pesar de presentar un significativo crecemento espontáneo diseminado, estando a maior parte da poboación concentrada nos núcleos urbanos de San Nicolás e Santa María.

DINÁMICA DA PAISAXE

Os principais cambios acaecidos na paisaxe da unidade refírense ao crecemento urbano apoiado no desenvolvemento das novas vías de comunicación de carácter principal, como a construción da autovía AP-9, que supuxo a introdución de novas tensións de crecemento. Así, ao redor destas desenvolvéronse continuos de vivendas e urbanizacións. Desde o punto de vista biofísico as transformacións céntranse na perda de superficie agraria debido ao seu abandono ou ao seu cambio de uso. En canto ao perfil da fachada costeira non se aprecian demasiados cambios, o máis significativo é o establecemento dalgún uso industrial nunha zona estratéxica para a produción, á beira da vía do ferrocarril.

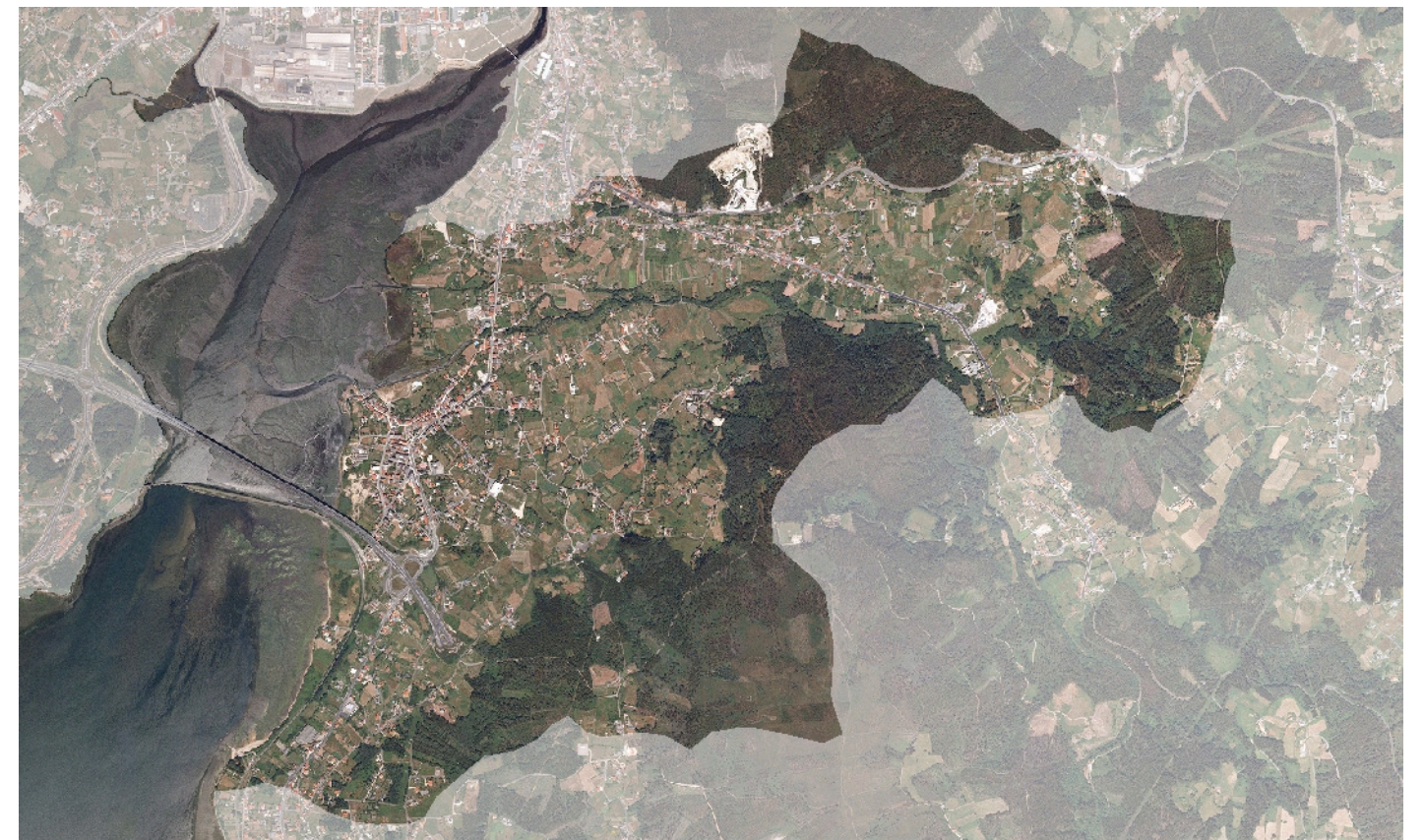
RISCOS E IMPACTOS

A completar durante a elaboración dos catálogos e directrices da paisaxe litoral.

3. AVALIACIÓN

VALORACIÓN DA PAISAXE

Dentro da unidade destaca pola súa calidade paisaxística o Monte Ancos, sendo un Espazo de Interese Paisaxístico, e o Río Beelle e a súa contorna, composto por unha interesante masa de vexetación ripícola. San Nicolás de Neda, catalogado como Núcleo de Identidade do Litoral, achega os valores máis singulares ao conxunto de asentamentos presentes nesta unidade. Cabe destacar a diversidade cromática que definen os seus elementos en función do período estacional e a abundancia patrimonial que testemuña a presenza humana ao longo da historia. En xeral o ámbito presenta unha ampla conca visual e considérase que ten unha fragilidade moderada. Un excelente punto de observación desde onde contemplar esta paisaxe é a cima do Monte Ancos situado ao norte da unidade.



4. PLANIFICACIÓN

OBXECTIVOS DE CALIDADE PAISAXÍSTICA

A completar durante a elaboración dos catálogos e directrices da paisaxe litoral.

ACCIÓNNS

A completar durante a elaboración dos catálogos e directrices da paisaxe litoral.

ÁMBITOS DE REQUALIFICACIÓN

Nesta unidade non se contemplan posibles ámbitos de requalificación.

Lenda / Leyenda

Usos do solo / Usos del suelo

- | | |
|---|--|
|  Chairas intermareais / Llanuras intermareales |  Matogueiras / Matorrales |
|  Marismas / Marismas |  Cultivos e prados / Cultivos y prados |
|  Praias / Playas |  Cultivos frutícolas e de viveiro / Cultivos frutícolas y de vivero |
|  Dunas / Dunas |  Viñedos / Viñedos |
|  Lagoas e humedais costeiros / Lagunas y humedales costeros |  Cultivos baixo plástico / Cultivos bajo plástico |
|  Cantis / Acantilados |  Forestal de repoboación / Forestal de repoblación |
|  Vexetación costeira / Vegetación costera |  Outras formacións arbóreas / Otras formaciones arbóreas |
|  Bosques autóctonos / Bosques autóctonos |  Outras masas de auga / Otras masas de agua |
|  Bosques de ribeira / Bosques de ribera |  Canteira / Cantera |
|  Bosques mixtos / Bosques mixtos |  Artificial / Artificial |
|  Bosques de recolonización / Bosques de recolonización | |
|  Outras formacións de carácter húmido / Otras formaciones de carácter húmedo | |

Asentamentos / Asentamientos

-  Asentamento de carácter fundacional / Asentamiento de carácter fundacional
-  Desenvolvemento periférico / Desarrollo periférico
-  Asentamento funcional / Asentamiento funcional
-  Agregado urbano / Agregado urbano
-  Nova agrupación / Nueva agrupación
-  Outras edificacións / Otras edificaciones

Hidrografía / Hidrografía

Patrimonio / Patrimonio

-  Bens de Interese Cultural / Bienes de Interés Cultural
-  Arquitectura industrial, militar e marítima / Arquitectura industrial, militar y marítima
-  Patrimonio arqueolóxico / Patrimonio arqueológico
-  Patrimonio etnográfico / Patrimonio etnográfico
-  Ptos de observación de conca ampla / Ptos de observación de cuenca amplia
-  Puntos de observación didácticos / Puntos de observación didácticos
-  Puntos de observación / Puntos de observación
-  Faros / Faros

Toponimia / Toponimia

- Toponimia interior / Toponimia interior
- Núcleos de indentidade do litoral / Núcleos de indentidad del litoral**
- Praia / Playa
- Lugares con enerxía de relevo / Lugares con energía de relieve
- Toponimia de costa / Toponimia de costa
- Espazos de interese paisaxístico / Espacios de interés paisajístico**
- Toponimia de portos / Toponimia de puertos

Batimetría / Batimetría

- | | | | | |
|---|---|--|---|---|
|  0 m |  -20 m |  -100 m |  -500 m |  -2000 m |
|  -10 m |  -50 m |  -200 m |  -1000 m |  -3000 m |

Espazos de interese / Espacios de interés

-  Espazos de interese xeomorfolóxico / Espacios de interés geomorfológico
-  Área de interese de Taxón / Área de interés de Taxón
-  Espazos de interese paisaxístico / Espacios de interés paisajístico
-  Espazos de protección de ladeira / Espacios de protección de ladera

Rede de Espazos Naturais / Red de Espacios Naturales

Liña de dinámica litoral / Línea de dinámica litoral

Sistemas territoriais / Sistemas territoriales

-  Zona aeroportuaria / Zona aeroportuaria
-  Pista de ateraxe / Pista de aterrizaje
-  Lámina de auga do porto / Lámina de agua del puerto
-  Zona portuaria / Zona portuaria
-  Ferrocarril / Ferrocarril
-  AVE / AVE
-  Autoestradas e autovías / Autopistas y autovías
-  Corredores e vías rápidas / Corredores y vías rápidas
-  Outras estradas / Otras carreteras
-  Pistas e camiños / Pistas y caminos
-  EDAR / EDAR



1:20.000

0 100 200 400 600 800 Metros

Sistema de referencia: European Datum 1950, fuso 29
Sistema de referencia: European Datum 1950, fuso 29



