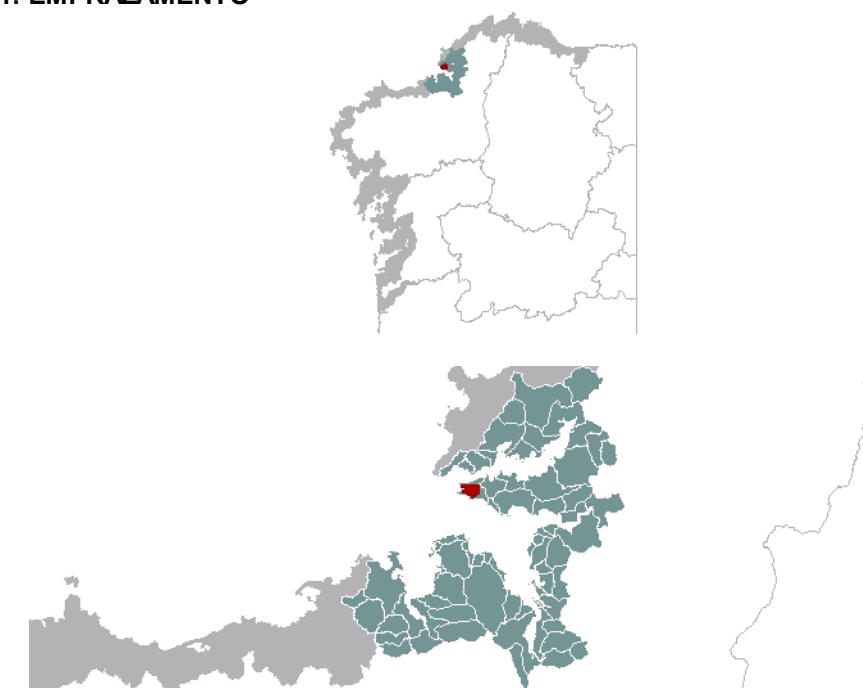




1. EMPRAZAMENTO



DATOS XERAIS

Comarca: Golfo Ártabro. Sector: Ría de Ferrol. Concello: Ares. Parroquia: San Pedro de Cervás;
Extensión: 1,99km

2. CARACTERIZACIÓN

ELEMENTOS NATURAIS



AS FORMAS DO RELEVO

Suco tectónico disimétrico de orientación ONO.-ESE. A enseada areosa, con tramos acantilados nos laterais dá paso, cara ao interior a un val cuxa vertente meridional é suave e enlaza con cantís de teito plano da unidade anexa ao sur. Sen embargo, a vertente norte é moi empinada ao pertencer ao Monte Faro, elevación granítica que supera os 250m e que realiza a súa transición meridional mediante pendentes que poden superar o 40%.

AS UNIDADES LITOLÓXICAS

Dominio do Hercínico, pertencente ao Macizo de Ferrol, tendo como material unha granodiorita postectónica (tardía) de dúas micas con orientación de fluxo. Ademais, no extremo SE. da unidade aparece o Dominio da Serie "de Ordes". Este componse de materiais metamórficos, xistos e cuarzosistas, de idade precámbrico-silúrica. No cuaternario debemos destacar os sedimentos areosos da Enseada de Chanteiro.

A DIVERSIDADE CLIMÁTICA

Dominio climático Cálido e Subhúmido caracterizado por valores medios de temperatura superior a 14°C ao ano e precipitación media anual acumulada entre 1000mm e 1200mm. A oscilación térmica varía entre 12,5°C e 13,5°C.

OS SOLOS

A ampla cunca granítica de Chanteiro ten umbrisois dístrico-lépticos. Nos extremos da unidade, o afloramento rochoso limita o desenvolvemento destes solos e só aparecen pobres leptosois líticos.

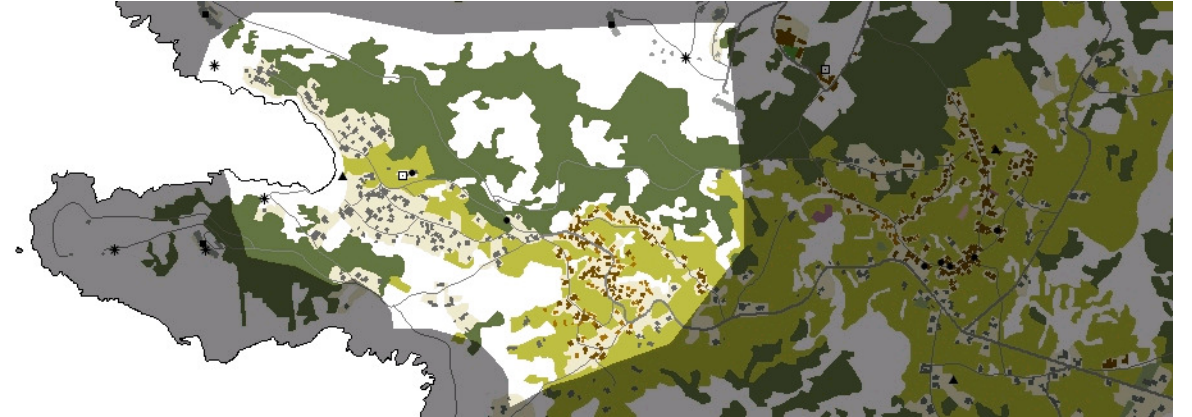
AS AUGAS

Vertente costeira que se corresponde coa cunca do Rego de Pomouro co seu tributario o Rego do Cal. A unidade desauga á masa de Augas Costeiras da parte exterior da Ría de Ferrol (20125) na Enseada de Chanteiro.

O PATRIMONIO NATURAL

Consta de costa areosa sen dunas e costa acantilada baixa. Aparece así o hábitat 1230, de cantís con vexetación das costas atlánticas e, con desenvolvemento moi escaso o de bancos areosos intermareais, 1140. Pequenas áreas de mato costeiro, pero o que si se desenvolve é un interesante bosque ripícola, talvez de procedencia mixta con frondosas non fluviais no Rego do Pomouro (máis de 6ha.). No extremo meridional do areal e en Pedrachá (este da unidade), aparecen masas de frondosas procedentes de carballeiras e soutos costeiros, 9230-9260. Liña de costa protexida polo LIC Costa Ártabra.

ELEMENTOS ANTRÓPICOS



USOS DO SOLO

A distribución de usos do solo está moi condicionada pola forma característica de val con amplas vertentes, e pola propia evolución do sistema de organización do territorio. Na vertente norte do val, de forte pendente que baixo desde o Monte Faro, encontramos unha densa vexetación boscosa de repoboación. O fondo do val está na actualidade consagrado a usos residenciais de baixa densidade, substituindo o anterior tecido agrícola tradicional. Ao longo do rego de Pomouro acontecéncense parcelas de cultivo e bosques de ribeira. A vertente meridional do val, máis pequena e de pendentes máis suaves que o norte, está cuberta por masa de frondosas procedentes de carballeiras e soutos costeiros e formacións vexetais costeiras sobre antigas parcelas agrícolas. No extremo oriental da unidade, nunha zona sensiblemente máis chaira e elevada, a maior parte das terras antes dedicadas á agricultura foron substituídas por usos residenciais para soportar o crecemento de Chanteiro. Débese destacar o aproveitamento turístico da praia de Chanteiro en épocas estivais.

MORFOLOXÍA

O núcleo de referencia desta unidade é Chanteiro, pertencente á parroquia de Cervás. Situado ao este da unidade, aproximadamente a 75 metros sobre o nivel do mar e orientado a suroeste, o núcleo tradicional apoiase na C-0402 cunha estrutura alveolar, formando pequenas agrupacións compactas unidas pola rede de camiños que logo dan accesibilidade ás terras de cultivo. O desenvolvemento contemporáneo deste núcleo apoiouse nestas vías para xerar un continuo edificado de moi baixa densidade, mediante unha tipoloxía de vivenda unifamiliar illada que transforma antigas parcelas de cultivo en predios residenciais con xardín. Ademais, na parte baixa do val do rego de Pomouro xurdiu un fenómeno de urbanización con estas mesmas tipoloxías que transformou as antigas zonas fértiles de cultivo nun mosaico de vivendas dispersas enganchadas a unha estrada principal que vai ata a praia.

INFRAESTRUTURAS DE MOBILIDADE

A posición periférica desta unidade con respecto ao conxunto do Concello fai que non a atravesase ningunha vía importante que una as outras poboacións. A estrada máis importante que encontramos é a C-0402, que sae do núcleo de Chanteiro cara ao este, dirección Ares. Varias vías menores, abertas sobre antigos camiños rurais de acceso ás parcelas de cultivo, favorecen agora a mobilidade ao longo do val (en dirección á praia) e transversalmente (cara a Punta Coitelada). Na vertente setentrional do val, unha pista forestal percorre a ladeira a uns 75 metros sobre o nivel do mar, continuando despois en paralelo á costa ata a Punta de Segaña.

PATRIMONIO HISTÓRICO

O único rexistro de patrimonio arqueolóxico que encontramos nesta unidade é un depósito de importancia menor na praia de Chanteiro. Na parte baixa do val está a importante Ermida de Chanteiro, declarada BIC, edificada na segunda metade do s.XIV de estilo gótico. A mediados de 1404 declárouse unha peste na bisbarra ferrolá, remediada segundo a tradición por intercesión da Nosa Señora da Mercede que se venera nesta ermida, o que deu orixe á peregrinación a este templo, ofrecendo ao principio unha sinxela flor do tempo, obsequio que máis tarde foi unha especie de canastro con flores artificiais, escudos, xeroglíficos, o emblema da cidade departamental, etc., conxunto ao que se chamou A frol de Chanteiro. Tamén se ofrecía cera, calculada a súa cantidade o primeiro día da peregrinación medindo o perímetro da ermida traducida en velas, unhas seis libras, peso que variaría co tempo. Preto do santuario está A fonte da Virxen, onde a tradición di que se apareceu a antiga imaxe da Señora, traída alí polas ondas.

O CARÁCTER E A ORGANIZACIÓN ACTUAL

A paisaxe desta unidade caracterízase polos fortes condicionantes que supón as características xeográficas do territorio. A ladeira do Monte Faro coa súa cobertura boscosa pecha o espazo visual cara ao norte, e a Punta Coitelada faíno cara ao sur, xerando un val aberta cara ao oeste que desemboca nunha enseada areosa. Destaca o proceso de urbanización que ocorreu no val, estendéndose desde o núcleo orixinal de Chanteiro practicamente ata a praia, na parte máis baixa da vertente norte. O devandito incremento de actividades residenciais tamén se produce no extremo noroeste, na vertente norte da enseada, aproveitando os terreos máis planos e máis próximos á auga. A estrutura parcelaria baséase naquela que tiña o territorio cando se dedicaba a actividades agrícolas, do mesmo xeito que ocorre coa estrutura de camiños, o que contribúe a atenuar as alteracións que suporía a introdución de novos usos ou infraestruturas cunha lóxica distinta.

DINÁMICA DA PAISAXE

A transformación máis importante que se manifesta nesta paisaxe son os procesos extensivos de urbanización, xa que alteran por completo o uso, a fisionomía e a percepción do val do Rego de Pomouro, dando incluso lugar a un novo enclave, coñecido como Pomouro. O crecemento residencial sobre as antigas terras de uso agrícola alterou notablemente o sistema de terrazas que o soportaba, especialmente ao este da unidade arredor do núcleo de Chanteiro, onde había uns socalcos de difícil lectura hoxe en día. Ademais, a paulatina redución das actividades agrícolas, especialmente evidente na parte sur da unidade, propiciou un incremento da superficie forestal (bosque de repoboación) e doutras formacións de vexetación costeira. A rede de infraestruturas, pola contra, apenas non experimentou modificacións agresivas co contorno, xa que as estradas se apoian sempre en vías tradicionais, ou se abren seguindo antigos muros ou límites parcelarios. A vexetación de ribeira vinculada ao rego de Pomouro consolidouse co paso do tempo, sobre todo na vertente sur do val, xa que tamén se aproveita da menor intensidade da actividade agrícola. Débese destacar a presión turística da praia de Chanteiro, que pode producir perturbacións no sistema ecolóxico froito da súa intensidade e estacionalidade sobre todo no relativo á accesibilidade da mesma.

RISCOS E IMPACTOS

A completar durante a elaboración dos catálogos e directrices da paisaxe litoral.

3. AVALIACIÓN

VALORACIÓN DA PAISAXE

Un dos valores máis salientables desta unidade está relacionado coa expresividade dos elementos naturais que a conforman. A pesar das transformacións xa referidas, a paisaxe presenta determinados elementos de valor como a praia de Chanteiro, toda a fronte litoral acantilada que conforma o resto da costa, o rego de Pomouro coa vexetación de ribeira que o acompaña ou os fitos xeográficos de Monte Faro e o alto do Campelo, na Punta Coitelada. É salientable tamén a importancia patrimonial e histórica da Ermida de Chanteiro, referencia tradicional para toda a bisbarra de Ferrolterra. Pola forma característica do litoral desta unidade, formando unha enseada, os dous bordos desta permítennos unha visión lonxitudinal de todo o val, podendo dicir que a Punta de Segañó e a Punta Coitelada constitúen puntos de observación da paisaxe. A excelencia das formacións acantiladas e a praia que conforman a fronte litoral desta unidade está recoñecida coa súa inclusión no LIC Costa Ártabra.



4. PLANIFICACIÓN

OBXECTIVOS DE CALIDADE PAISAXÍSTICA

A completar durante a elaboración dos catálogos e directrices da paisaxe litoral.

ACCIÓNS

A completar durante a elaboración dos catálogos e directrices da paisaxe litoral.

ÁMBITOS DE REQUALIFICACIÓN

Asentamentos dispersos na fachada fluvio-litoral, desde o núcleo de Chanteiro ao longo do val e até a enseada do mesmo nome, de forma que se evite o fenómeno urbanizador disperso na fronte litoral e a alteración da percepción da fronte costeira e a paisaxe da unidade.

Lenda / Leyenda

Usos do solo / Usos del suelo

- | | |
|---|--|
|  Chairas intermareais / Llanuras intermareales |  Matogueiras / Matorrales |
|  Marismas / Marismas |  Cultivos e prados / Cultivos y prados |
|  Praias / Playas |  Cultivos frutícolas e de viveiro / Cultivos frutícolas y de vivero |
|  Dunas / Dunas |  Viñedos / Viñedos |
|  Lagoas e humedais costeiros / Lagunas y humedales costeros |  Cultivos baixo plástico / Cultivos bajo plástico |
|  Cantis / Acantilados |  Forestal de repoboación / Forestal de repoblación |
|  Vexetación costeira / Vegetación costera |  Outras formacións arbóreas / Otras formaciones arbóreas |
|  Bosques autóctonos / Bosques autóctonos |  Outras masas de auga / Otras masas de agua |
|  Bosques de ribeira / Bosques de ribera |  Canteira / Cantera |
|  Bosques mixtos / Bosques mixtos |  Artificial / Artificial |
|  Bosques de recolonización / Bosques de recolonización | |
|  Outras formacións de carácter húmido / Otras formaciones de carácter húmedo | |

Asentamentos / Asentamientos

- | |
|--|
|  Asentamento de carácter fundacional / Asentamiento de carácter fundacional |
|  Desenvolvemento periférico / Desarrollo periférico |
|  Asentamento funcional / Asentamiento funcional |
|  Agregado urbano / Agregado urbano |
|  Nova agrupación / Nueva agrupación |
|  Outras edificacións / Otras edificaciones |

Hidrografía / Hidrografía

Patrimonio / Patrimonio

- | |
|---|
|  Bens de Interese Cultural / Bienes de Interés Cultural |
|  Arquitectura industrial, militar e marítima / Arquitectura industrial, militar y marítima |
|  Patrimonio arqueolóxico / Patrimonio arqueológico |
|  Patrimonio etnográfico / Patrimonio etnográfico |
|  Ptos de observación de conca ampla / Ptos de observación de cuenca amplia |
|  Puntos de observación didácticos / Puntos de observación didácticos |
|  Puntos de observación / Puntos de observación |
|  Faros / Faros |

Toponimia / Toponimia

- Toponimia interior / Toponimia interior
- Núcleos de indentidade do litoral / Núcleos de indentidad del litoral**
- Praia / Playa
- Lugares con enerxía de relevo / Lugares con energía de relieve
- Toponimia de costa / Toponimia de costa
- Espazos de interese paisaxístico / Espacios de interés paisajístico**
- Toponimia de portos / Toponimia de puertos

Batimetría / Batimetría

- | | | | | |
|---|---|--|---|---|
|  0 m |  -20 m |  -100 m |  -500 m |  -2000 m |
|  -10 m |  -50 m |  -200 m |  -1000 m |  -3000 m |

Espazos de interese / Espacios de interés

- | |
|---|
|  Espazos de interese xeomorfolóxico / Espacios de interés geomorfológico |
|  Área de interese de Taxón / Área de interés de Taxón |
|  Espazos de interese paisaxístico / Espacios de interés paisajístico |
|  Espazos de protección de ladeira / Espacios de protección de ladera |

Rede de Espazos Naturais / Red de Espacios Naturales

Liña de dinámica litoral / Línea de dinámica litoral

Sistemas territoriais / Sistemas territoriales

- | |
|---|
|  Zona aeroportuaria / Zona aeroportuaria |
|  Pista de ateraxe / Pista de aterrizaje |
|  Lámina de auga do porto / Lámina de agua del puerto |
|  Zona portuaria / Zona portuaria |
|  Ferrocarril / Ferrocarril |
|  AVE / AVE |
|  Autoestradas e autovías / Autopistas y autovías |
|  Corredores e vías rápidas / Corredores y vías rápidas |
|  Outras estradas / Otras carreteras |
|  Pistas e camiños / Pistas y caminos |
|  EDAR / EDAR |



1:20.000

0 100 200 400 600 800 Metros

Sistema de referencia: European Datum 1950, fuso 29
Sistema de referencia: European Datum 1950, fuso 29



