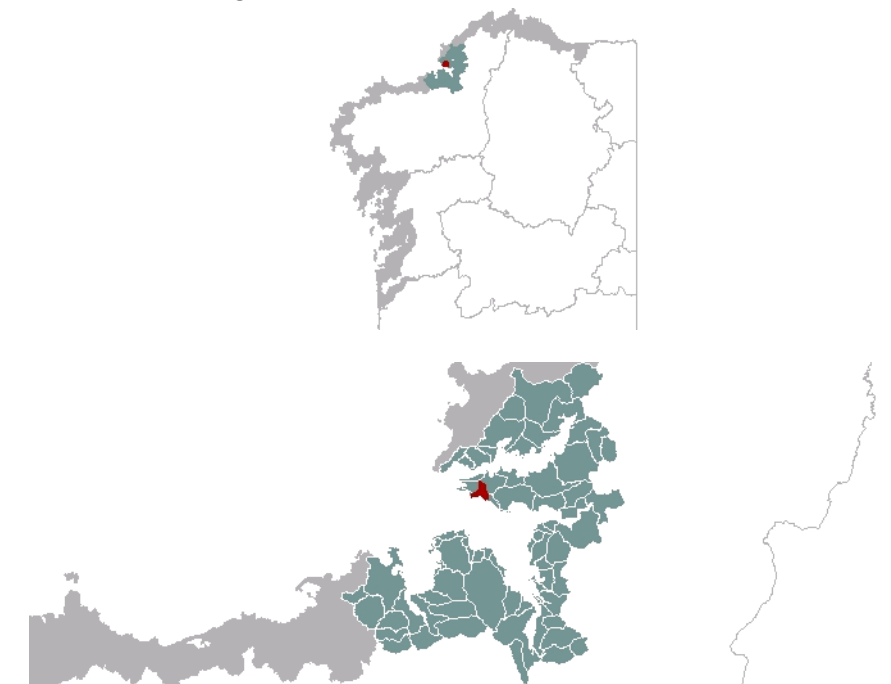




1. EMPRAZAMENTO

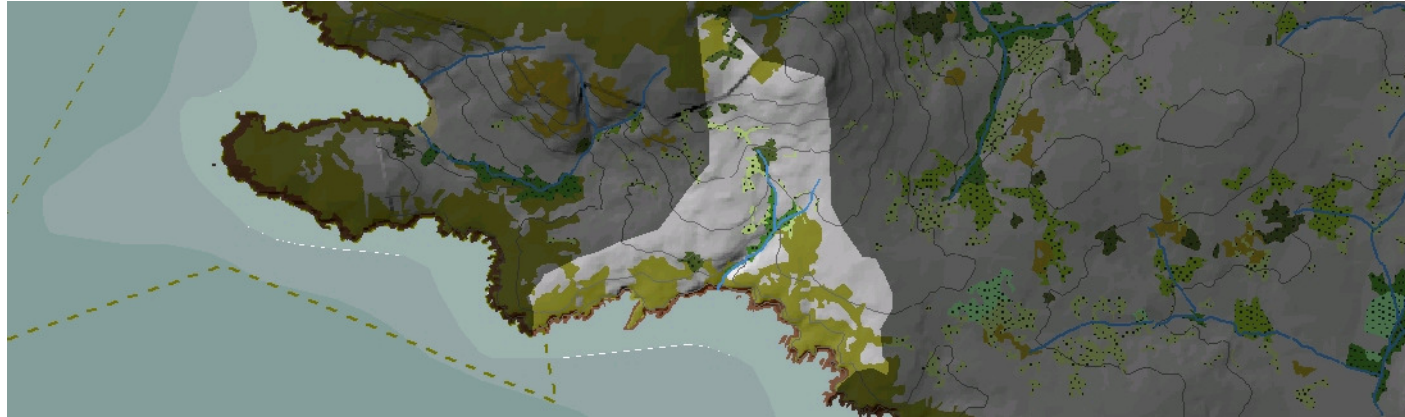


DATOS XERAIS

Comarca: Golfo Ártabro. Sector: Rías de Ares e Betanzos. Concello: Ares. Parroquia: San Pedro de Cervás excepto a esquina suroriental, onde aparece San Xosé de Ares. Extensión: 1,60km².

2. CARACTERIZACIÓN

ELEMENTOS NATURAIS



AS FORMAS DO RELEVO

Unidade acantilada con paredes potentes, existindo un perfil en chanzos. En efecto, os cantís posúen un teito de pendente suave que se prolonga cara ao interior e en materiais metamórficos. Pero a parte norte da unidade adquire unha maior pendente sobre granitos ao constituír parte da ladeira do Monte Faro. Pásase así de pendentes que oscilan arredor do 10% nesa planicie costeira ao 25-30% na citada vertente interior. O Río de Guille degrada a chaira e divide a unidade en dúas porcións.

AS UNIDADES LITOLÓXICAS

O extremo norte está conformado por rochas hercínicas do Macizo de Ferrol, en concreto, unha granodiorita postectónica (tardía) de dúas micas con orientación de fluxo. O resto está dominado polo Dominio da "Serie de Ordes". Neste, afloran materiais metamórficos, xistos e cuarzosistos, de idade precámbrico-silúrica. Existen tres enclaves ou bandas de anfibolita antehercínica, o de Montefaro, Outeiros e o castro do Redondo.

A DIVERSIDADE CLIMÁTICA

Dominio climático Cálido e Subhúmido: as temperaturas son suaves con valores medios anuais que non baixan de 14°C e a amplitude térmica rolda os 13°C. As precipitacións medias oscilan entre un mínimo de 1000mm e un máximo de 1200mm ao ano.

OS SOLOS

Unidade condicionada polo contraste litolóxico entre os materiais de xistos da súa parte oriental e os graníticos da occidental. No este aparecen cambisols eútricos mentres no oeste fano umbrisoils dístrico-lépticos, obrigados, tamén, pola maior inclinación.

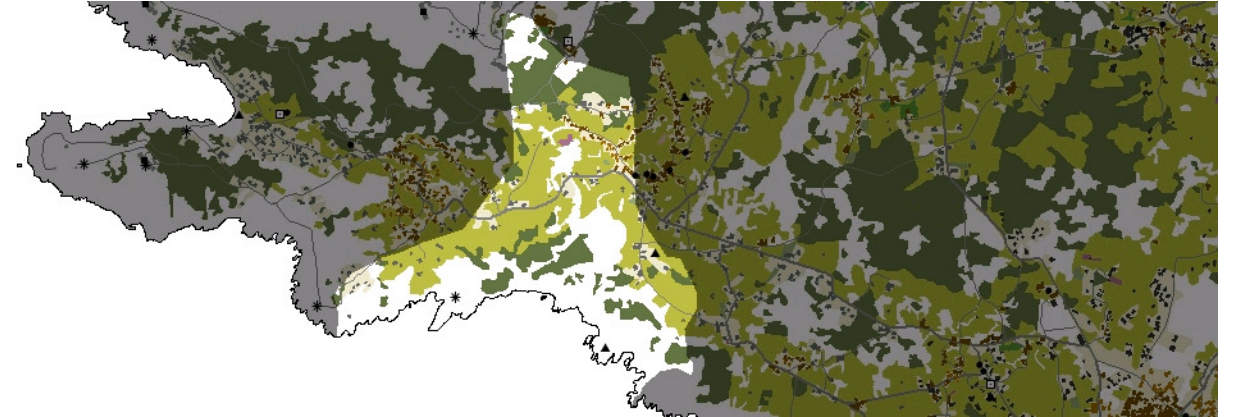
AS AUGAS

Unidade acantilada co Río de Guille como leito fluvial de importancia. Forma unha pequena cunca que desauga na zona de contacto entre as masas de Augas Costeiras 20125 e 20096, esta última correspondente á Ría de Ares e Betanzos.

O PATRIMONIO NATURAL

Liña de costa acantilada protexida polo LIC Costa Ártabra con bo desenvolvemento do hábitat 1230, "cantís con vexetación das costas atlánticas". Suma o 1210, "Vexetación anual sobre refugallo mariños acumulados" nalgún sector de plataforma. Na franxa máis próxima aos cantís desenvólvese un mato costeiro degradado, que potencialmente desenvolve os hábitats 4030 de breixos secos europeos e 4040 de breixos secos costeiros atlánticos de Erica vagans. No interior da unidade aparecen masas de frondosas procedentes de carballeiras e soutos costeiros, 9230-9260, pequenas en estado puro pero bastante grande (7ha) mesturadas con piñeiros e eucaliptos.

ELEMENTOS ANTRÓPICOS



USOS DO SOLO

A maior parte da superficie desta unidade paisaxística (as franxas setentrionais e meridionais) está cuberta por vexetación, desenvolvéndose no terzo intermedio unha paisaxe agrícola bastante continua. A ladeira sur do Monte Faro, que conforma o seu fondo escénico, está cuberta por masas de frondosas procedentes de carballeiras e soutos costeiros, mesturadas con piñeiros e eucaliptos. A franxa litoral que abarca aproximadamente os primeiros 300 metros de terra cara ao interior caracterízase pola presenza de bosque de repoboación e mato costeiro. Aproximadamente entre as cotas 100 e 150 mantense a explotación agrícola do solo e a vexetación de ribeira vinculada ao río de Guille, aínda que fragmentados polos usos residenciais que aparecen apoiados na estrada C-0402.

MORFOLOXÍA

O núcleo de Cervás, cabeza da parroquia e San Pedro de Cervás e o asentamento que se inclúe no ámbito de maneira parcial. Áchase situado a media ladeira na vertente sur do Monte Faro, aproximadamente a 100 metros sobre o nivel do mar e orientado cara ao sueste. A maior parte do núcleo orixinal non pertence a esta unidade paisaxística, aínda que si o fan os crecementsos lineais cara ao oeste ao longo da estrada na que se apoia, unindo este núcleo co casarío dos Cachenos. Estas edificacións non supoñen unha alteración importante nos modelos de desenvolvemento tradicional dos asentamentos, nin no seu aspecto estrutural nin tipolóxico.

INFRAESTRUTURAS DE MOBILIDADE

A principal vía de comunicación que se encontra na unidade é a C-0402, que une Ares co núcleo occidental de Chanteiro. Atravesa este territorio paralelamente á costa, aproximadamente a uns 600 metros da liña de litoral, tocando o núcleo de Cervás polo seu extremo sur. Non existen vías de comunicación transversal que potencien a conexión co interior continental, e o resto da rede viaria apóiase nos camiños e vías que tradicionalmente se usaron para facilitar o acceso ás terras de cultivo e masas forestais nas cotas máis elevadas.

PATRIMONIO HISTÓRICO

Existen dous exemplares de patrimonio arqueolóxico: o Castro de Cervás, no extremo oriental da unidade (ao lado do que se sitúa o cemiterio parroquial), e o Castro da Punta de Santa Mariña, no bordo litoral tamén na parte oriental. No tocante a patrimonio construído, o núcleo de Cervás conserva numerosa exemplos de elementos catalogados, pero non se encontran incluídos nesta unidade paisaxística.

O CARÁCTER E A ORGANIZACIÓN ACTUAL

Esta paisaxe está caracterizada polo equilibrio que se mantén entre a conservación duns valores naturais de gran calidade, a explotación produtiva do solo e os procesos de asentamento e crecemento da poboación. Deste xeito, concéntrase a actividade humana na franxa intermedia do territorio (dunha largura aproximada de 700 metros que se desenvolve entre os 100 e 150 metros sobre o nivel do mar), onde se conservan as parcelas de cultivo, transcorren as vías de comunicación e se asentan os núcleos de poboación. A parte norte, con moita maior pendente, resérvase a usos forestais, e a franxa litoral ao sur da unidade mantén a vexetación costeira atlántica practicamente exenta de intervencións antrópicas.

DINÁMICA DA PAISAXE

As tres referencias xeográficas desta unidade, a fronte litoral acantilado, o val do río de Guille como conformador principal do territorio e o Monte Faro como límite norte, condicionaron en todo momento a evolución da paisaxe. Así, as terras máis elevadas e de maior pendente nunca foron dedicadas a labores de cultivo, como tampouco se traballou o fondo do val do río de Guille, onde perdura a súa vexetación característica de ribeira. O resto do territorio, debido á pouca pendente da plataforma de teito dos cantís, foi cultivado ata practicamente a liña de costa. O progresivo abandono dos labores agrícolas propiciou un incremento das masas forestais nas ladeiras do Monte Faro, a aparición de importantes superficies de pasto na parte occidental da unidade, e a recuperación da vexetación costeira de mato e masa forestal.

RISCOS E IMPACTOS

A completar durante a elaboración dos catálogos e directrices da paisaxe litoral.

3. AVALIACIÓN

VALORACIÓN DA PAISAXE

Un dos maiores valores que presenta este ámbito é a naturalidade que presenta na súa fronte litoral. Isto dótao dunha maior facilidade de lectura, permitindo que se comprenda a relación entre a importante masa montañosa de Monte Faro (200 metros sobre o nivel do mar), o río de Guille coa seu val e as formacións acantiladas do litoral grazas ás relacións visuais cruzadas entre Monte Faro e o litoral, desde a Punta Promontorio ou a Punta do Boi. No conxunto, a presenza da vexetación alternada coas terras de cultivo e as edificacións dos asentamentos presenta coherencia, harmonía, diversidade e fomenta a conectividade ecolóxica. A fronte litoral desta unidade supón xusto o límite polo sur da extensa superficie de costa catalogada como LIC Costa Ártabra. Precisamente desde a cima do Monte Faro e desde a Punta Promontorio pódense apreciar estas relacións entre os distintos planos da escena da unidade, así como unha panorámica da ría de Ares.



4. PLANIFICACIÓN

OBXECTIVOS DE CALIDADE PAISAXÍSTICA

A completar durante a elaboración dos catálogos e directrices da paisaxe litoral.

ACCIÓNNS

A completar durante a elaboración dos catálogos e directrices da paisaxe litoral.

ÁMBITOS DE REQUALIFICACIÓN

Nesta unidade non se contemplan posibles ámbitos de requalificación.

Lenda / Leyenda

Usos do solo / Usos del suelo

- | | |
|---|--|
|  Chairas intermareais / Llanuras intermareais |  Matogueiras / Matorrales |
|  Marismas / Marismas |  Cultivos e prados / Cultivos y prados |
|  Praias / Playas |  Cultivos frutícolas e de viveiro / Cultivos frutícolas y de vivero |
|  Dunas / Dunas |  Viñedos / Viñedos |
|  Lagoas e humedais costeiros / Lagunas y humedales costeros |  Cultivos baixo plástico / Cultivos bajo plástico |
|  Cantis / Acantilados |  Forestal de repoboación / Forestal de repoblación |
|  Vexetación costeira / Vegetación costera |  Outras formacións arbóreas / Otras formaciones arbóreas |
|  Bosques autóctonos / Bosques autóctonos |  Outras masas de auga / Otras masas de agua |
|  Bosques de ribeira / Bosques de ribera |  Canteira / Cantera |
|  Bosques mixtos / Bosques mixtos |  Artificial / Artificial |
|  Bosques de recolonización / Bosques de recolonización | |
|  Outras formacións de carácter húmido / Otras formaciones de carácter húmedo | |

Asentamentos / Asentamientos

-  Asentamento de carácter fundacional / Asentamiento de carácter fundacional
-  Desenvolvemento periférico / Desarrollo periférico
-  Asentamento funcional / Asentamiento funcional
-  Agregado urbano / Agregado urbano
-  Nova agrupación / Nueva agrupación
-  Outras edificacións / Otras edificaciones

Hidrografía / Hidrografía

Patrimonio / Patrimonio

-  Bens de Interese Cultural / Bienes de Interés Cultural
-  Arquitectura industrial, militar e marítima / Arquitectura industrial, militar y marítima
-  Patrimonio arqueolóxico / Patrimonio arqueológico
-  Patrimonio etnográfico / Patrimonio etnográfico
-  Ptos de observación de conca ampla / Ptos de observación de cuenca amplia
-  Puntos de observación didácticos / Puntos de observación didácticos
-  Puntos de observación / Puntos de observación
-  Faros / Faros

Toponimia / Toponimia

- Toponimia interior / Toponimia interior
- Núcleos de indentidade do litoral / Núcleos de indentidad del litoral**
- Praia / Playa
- Lugares con enerxía de relevo / Lugares con energía de relieve
- Toponimia de costa / Toponimia de costa
- Espazos de interese paisaxístico / Espacios de interés paisajístico**
- Toponimia de portos / Toponimia de puertos

Batimetría / Batimetría

- | | | | | |
|---|---|--|---|---|
|  0 m |  -20 m |  -100 m |  -500 m |  -2000 m |
|  -10 m |  -50 m |  -200 m |  -1000 m |  -3000 m |

Espazos de interese / Espacios de interés

-  Espazos de interese xeomorfolóxico / Espacios de interés geomorfológico
-  Área de interese de Taxón / Área de interés de Taxón
-  Espazos de interese paisaxístico / Espacios de interés paisajístico
-  Espazos de protección de ladeira / Espacios de protección de ladera

Rede de Espazos Naturais / Red de Espacios Naturales

Liña de dinámica litoral / Línea de dinámica litoral

Sistemas territoriais / Sistemas territoriales

-  Zona aeroportuaria / Zona aeroportuaria
-  Pista de ateraxe / Pista de aterrizaje
-  Lámina de auga do porto / Lámina de agua del puerto
-  Zona portuaria / Zona portuaria
-  Ferrocarril / Ferrocarril
-  AVE / AVE
-  Autoestradas e autovías / Autopistas y autovías
-  Corredores e vías rápidas / Corredores y vías rápidas
-  Outras estradas / Otras carreteras
-  Pistas e camiños / Pistas y caminos
-  EDAR / EDAR



1:20.000

0 100 200 400 600 800 Metros

Sistema de referencia: European Datum 1950, fuso 29
Sistema de referencia: European Datum 1950, fuso 29



