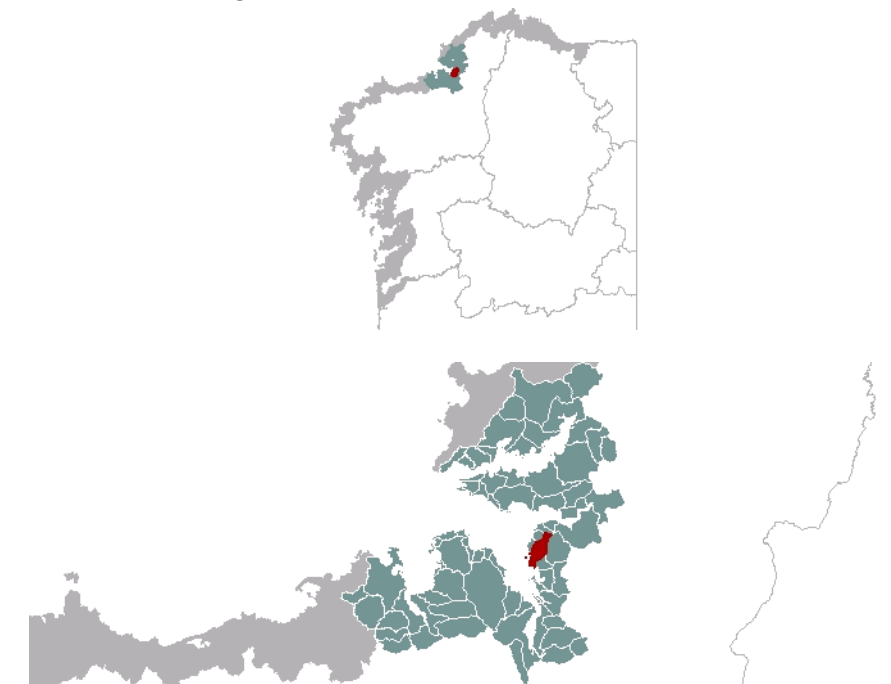




1. EMPRAZAMENTO

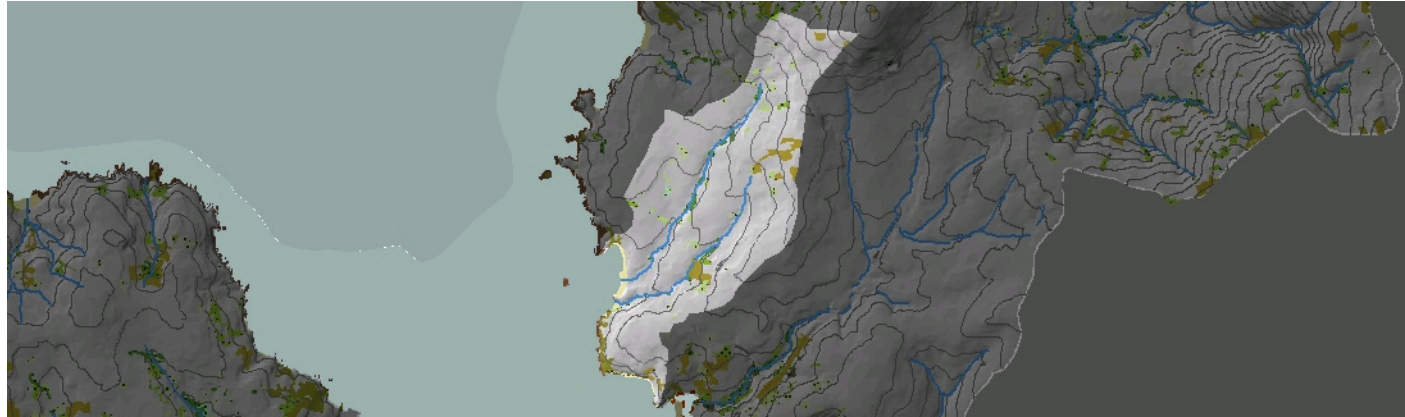


DATOS XERAIS

Comarca: Golfo Ártabro. Sector: Rías de Ares e Betanzos. Concello: Miño e Pontedeume.
Parroquia: Santiago de Boebre, ocupa a banda NO; San Pedro de Perbes a parte central e meridional; San Xoán de Vilanova a banda oriental. Extensión: 4,27km²

2. CARACTERIZACIÓN

ELEMENTOS NATURAIS



AS FORMAS DO RELEVO

Unidade mixta, con tramos acantilados e outros areosos. A unidade componse dun suave val asimétrico, con maiores pendentes ao este e menores no flanco oeste. Conca alongada e estreita que segue unha liña de debilidade tectónica dirección NNE-SSO. A disimetría débese ao basculamento do bloque costeiro dos cantís do sector de Illa Carboeira. Os cantís do tramo sur da unidade presentan plataforma rochosa ao pé, parede vertical de certa potencia e vertente superior moi suave.

AS UNIDADES LITOLÓXICAS

Unidade do Dominio da "Serie de Ordes", con materiais metamórficos, xistos e cuarzoquistos, de idade precámbrico-silúrica. No sector máis ao N. aparecen bandas de pórfidos graníticos, e no extremo este, unha de cuarcitas grafitosas.

A DIVERSIDADE CLIMÁTICA

Unidade adscrita ao ambiente climático Cálido e Subhúmido. Temperatura media anual por riba de 14°C e a variación térmica anual oscila entre os 12,5°C e os 13,5°C. A precipitación acumulada ao longo do ano non supera os 1200mm con valores mínimos en torno a 1000mm.

OS SOLOS

Os cambisols eútricos ocupan o sector máis costeiro, mentres a ampla depresión superior está composta de umbrisolos dístricos. A suave concavidade ao sur de Boebre permite a aparición de solos máis evolucionados, neste caso fluvisols hápticos.

AS AUGAS

A rede fluvial está formada principalmente por dous vales fluviais paralelos de dirección NE-SO e no tramo acantilado do sur da unidade unha pequena valga, sendo o máis importante deles o Rego dos Muíños. Todos verten á masa de Augas Costeiras da Ría de Ares e Betanzos (20096).

O PATRIMONIO NATURAL

As praias de Perbes e Lago, ademais da ribeira existente entre elas, con seu intermareal inclúen o hábitat 1140, de chairas lamacentas ou areosas intermareais. Ao sur da praia costa acantilada na que se desenvolve o hábitat 1230, de cantís con vexetación das costas atlánticas. En coídos e plataforma rochosa intermareal aparece o hábitat 1210, "Vexetación anual sobre refugallos mariños acumulados". Área moi transformada, que conserva algúns rodais de frondosas de recolonización e masas de ribeira en Rego dos Muíños. Na parte NE. da unidade, aparecen algunhas masas mixtas de frondosas procedentes de carballeiras e soutos, 9230-9260.

ELEMENTOS ANTRÓPICOS



USOS DO SOLO

A utilización tradicional do solo mediante parcelas de cultivo en terrazas ás ladeiras do val, alternándose con pequenas masas de bosque, mantívose na súa práctica totalidade ata o día de hoxe. A estrutura parcelaria consérvase practicamente inalterada, exceptuando determinadas operacións de concentración parcelaria realizadas no extremo meridional da unidade, e modificacións na estrutura do solo relacionado cos novos usos residenciais de zonas anteriormente agrícolas na fronte costeira.

MORFOLOXÍA

Trátase dun ámbito bastante poboado, especialmente na parte sur da unidade e o bordo litoral. Os núcleos tradicionais de O Fondal e Ombre, vinculados orixinariamente ás actividades produtivas primarias, experimentaron os maiores crecementos. Perbes medrou cara á costa e cunha maior intensidade, debido ás actividades turísticas e de segunda residencia relacionada co litoral, pero sen chegar a xerar un núcleo de certa compacidade e introducindo tipoloxías e usos alleos ao asentamento tradicional. O crecemento de Ombre prodúcese ao longo da estrada C-4802 que o atravesa, dando lugar a unha urbanización dispersa que se acaba unindo ao núcleo do Valgote. Todo ao longo da C-4803, na fronte litoral da unidade, prodúcese un fenómeno de urbanización disperso no que predomina a residencia unifamiliar illada vinculada a usos turísticos.

INFRAESTRUTURAS DE MOBILIDADE

Tradicionalmente a vía máis importante desta unidade foi a que hoxe se coñece como C-4802, que unía Perbes con Vilanova continuando cara ao interior, relacionando os diferentes casaríos e zonas de cultivo mediante unha rede de camiños que atravesaba as agras de cultivo. Na actualidade é a vía C-4803, paralela á liña de costa, a que asume a maioría do tráfico nesta paisaxe, xa que a poboación e a actividade tenden a concentrarse na costa. A liña de ferrocarril atravesa a unidade de norte a sur, discorrendo entre as áreas de cultivo evitando os núcleos de poboación.

PATRIMONIO HISTÓRICO

No límite norte da unidade, na ladeira do Monte Breamo, figura o Castro de Centroña (ou Castro do Castelo), importante depósito pre-romano documentado. O outro vestixio arqueolóxico reportado é o coñecido como Castro dos Mouros, no núcleo de Perbes, do que non se teñen referencias fidedignas. Tanto Perbes como Vilanova contan con cadansúa igrexa parroquial (de San Pedro a de Perbes, de San Xoán a de Vilanova), sendo a segunda delas declarada Monumento histórico. Ademais, figuran algúns exemplos de patrimonio etnográfico como hórreos ou casas grandes.

O CARÁCTER E A ORGANIZACIÓN ACTUAL

A paisaxe da unidade de Perbes caracterízase pola suavidade das ladeiras do seu val, xerando unhas perspectivas de longo alcance entre o litoral e o interior, funcionando os montes de Breamo como fondo escénico de singular valor. A poboación, tradicionalmente distribuída en pequenos casaríos dispersos entre as parcelas de cultivo, concéntrase agora na fronte litoral, apoiándose no núcleo de Perbes e na estrada C-4803, seguindo a lóxica dunha urbanización dispersa case continua todo ao longo da costa ártabra. O crecemento urbano disperso ao longo da C-4802 desde o núcleo de Vilanova serve como límite paisaxístico da unidade polo sur.

DINÁMICA DA PAISAXE

A estrutura, morfoloxía e caracterización desta paisaxe non sufriu fortes transformacións de impacto traumático para o seu equilibrio. Exceptuando os fenómenos de urbanización do litoral, a maior parte do territorio conservou o seu carácter tradicional agrícola, se ben a menor intensidade de uso e o abandono de certas actividades permitiron un crecemento das masas boscosas especialmente nas ladeiras baixas do val. Na costa, rómpese a dinámica de crecemento vinculado ás estruturas tradicionais de asentamentos e agras por un uso extensivo do solo mediante tipoloxías de residencia unifamiliar illada ou pegada unidas por unha vía de comunicación.

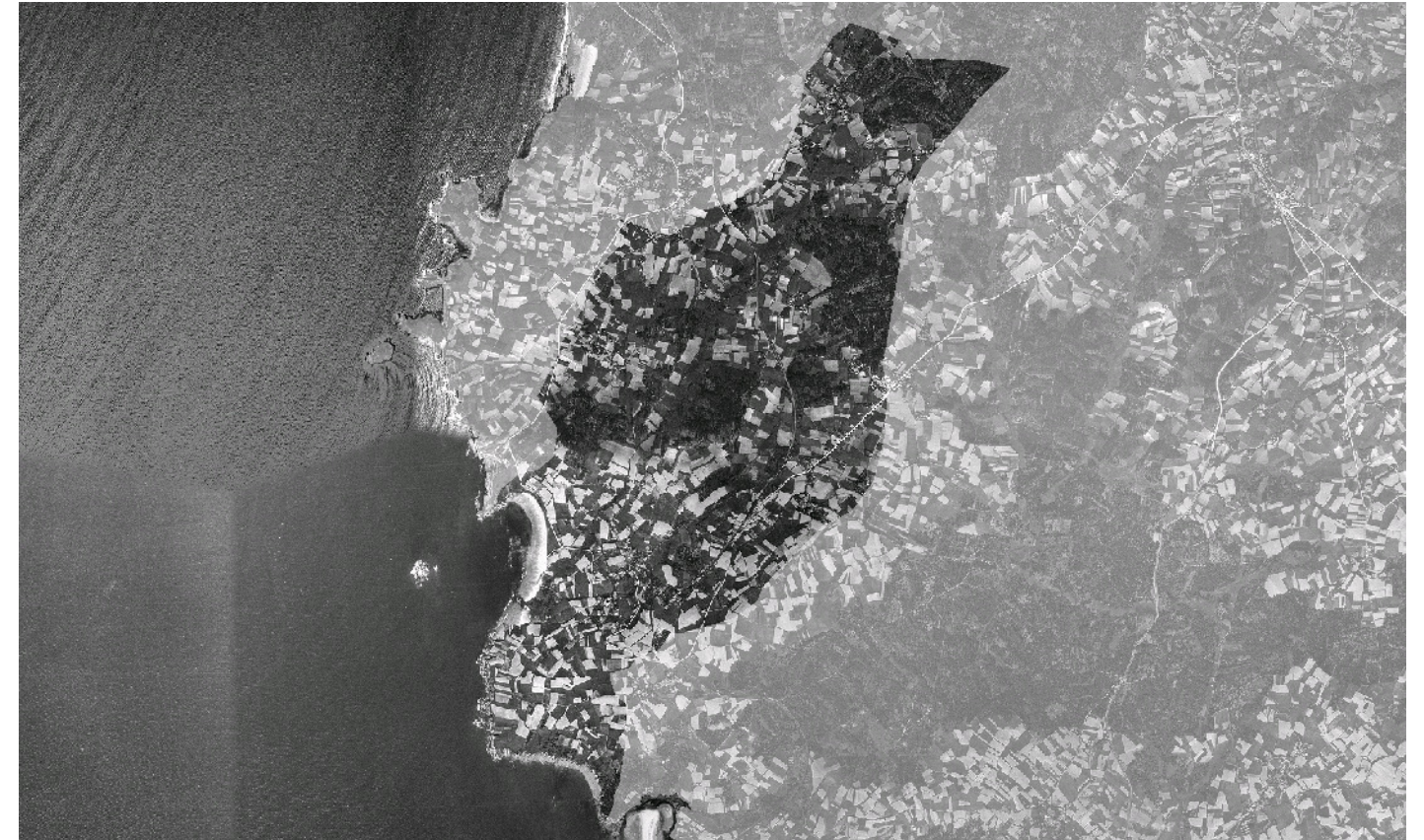
RISCOS E IMPACTOS

A completar durante a elaboración dos catálogos e directrices da paisaxe litoral.

3. AVALIACIÓN

VALORACIÓN DA PAISAXE

A unidade paisaxística de Perbes permite no seu conxunto unha percepción unitaria e coherente coa súa estrutura territorial, aínda que se identifican cambios na tendencia evolutiva na fronte litoral. A súa particular forma de val suave e alargado abre as visuais entre a costa e o fondo escénico que supón o Espazo de Interese Paisaxístico do Monte Breamo, grazas aos corredores que supoñen os sistemas fluviais presentes, especialmente o do rego dos Muíños. Destacan como valores paisaxísticos máis naturais desta unidade, observables dende o porto de Perbes, os relacionados coa súa fronte marítima: as praias de Perbes e Marín e os cantís da Punta Aio e Punta do Toxo, que están suxeitos a unha maior presión de usos e actividades, e as masas arbóreas vinculadas aos anteriores sistemas fluviais.



4. PLANIFICACIÓN

OBXECTIVOS DE CALIDADE PAISAXÍSTICA

A completar durante a elaboración dos catálogos e directrices da paisaxe litoral.

ACCIÓNNS

A completar durante a elaboración dos catálogos e directrices da paisaxe litoral.

ÁMBITOS DE REQUALIFICACIÓN

Nesta unidade non se contemplan posibles ámbitos de requalificación.

Lenda / Leyenda

Usos do solo / Usos del suelo

- | | |
|---|--|
|  Chairas intermareais / Llanuras intermareais |  Matogueiras / Matorrales |
|  Marismas / Marismas |  Cultivos e prados / Cultivos y prados |
|  Praias / Playas |  Cultivos frutícolas e de viveiro / Cultivos frutícolas y de vivero |
|  Dunas / Dunas |  Viñedos / Viñedos |
|  Lagoas e humedais costeiros / Lagunas y humedales costeros |  Cultivos baixo plástico / Cultivos bajo plástico |
|  Cantis / Acantilados |  Forestal de repoboación / Forestal de repoblación |
|  Vexetación costeira / Vegetación costera |  Outras formacións arbóreas / Otras formaciones arbóreas |
|  Bosques autóctonos / Bosques autóctonos |  Outras masas de auga / Otras masas de agua |
|  Bosques de ribeira / Bosques de ribera |  Canteira / Cantera |
|  Bosques mixtos / Bosques mixtos |  Artificial / Artificial |
|  Bosques de recolonización / Bosques de recolonización | |
|  Outras formacións de carácter húmido / Otras formaciones de carácter húmedo | |

Asentamentos / Asentamientos

-  Asentamento de carácter fundacional / Asentamiento de carácter fundacional
-  Desenvolvemento periférico / Desarrollo periférico
-  Asentamento funcional / Asentamiento funcional
-  Agregado urbano / Agregado urbano
-  Nova agrupación / Nueva agrupación
-  Outras edificacións / Otras edificaciones

Hidrografía / Hidrografía

Patrimonio / Patrimonio

-  Bens de Interese Cultural / Bienes de Interés Cultural
-  Arquitectura industrial, militar e marítima / Arquitectura industrial, militar y marítima
-  Patrimonio arqueolóxico / Patrimonio arqueológico
-  Patrimonio etnográfico / Patrimonio etnográfico
-  Ptos de observación de conca ampla / Ptos de observación de cuenca amplia
-  Puntos de observación didácticos / Puntos de observación didácticos
-  Puntos de observación / Puntos de observación
-  Faros / Faros

Toponimia / Toponimia

- Toponimia interior / Toponimia interior
- Núcleos de indentidade do litoral / Núcleos de indentidad del litoral**
- Praia / Playa
- Lugares con enerxía de relevo / Lugares con energía de relieve
- Toponimia de costa / Toponimia de costa
- Espazos de interese paisaxístico / Espacios de interés paisajístico**
- Toponimia de portos / Toponimia de puertos

Batimetría / Batimetría

- | | | | | |
|---|---|--|---|---|
|  0 m |  -20 m |  -100 m |  -500 m |  -2000 m |
|  -10 m |  -50 m |  -200 m |  -1000 m |  -3000 m |

Espazos de interese / Espacios de interés

-  Espazos de interese xeomorfolóxico / Espacios de interés geomorfológico
-  Área de interese de Taxón / Área de interés de Taxón
-  Espazos de interese paisaxístico / Espacios de interés paisajístico
-  Espazos de protección de ladeira / Espacios de protección de ladera

Rede de Espazos Naturais / Red de Espacios Naturales

Liña de dinámica litoral / Línea de dinámica litoral

Sistemas territoriais / Sistemas territoriales

-  Zona aeroportuaria / Zona aeroportuaria
-  Pista de ateraxe / Pista de aterrizaje
-  Lámina de auga do porto / Lámina de agua del puerto
-  Zona portuaria / Zona portuaria
-  Ferrocarril / Ferrocarril
-  AVE / AVE
-  Autoestradas e autovías / Autopistas y autovías
-  Corredores e vías rápidas / Corredores y vías rápidas
-  Outras estradas / Otras carreteras
-  Pistas e camiños / Pistas y caminos
-  EDAR / EDAR



1:20.000

0 100 200 400 600 800 Metros

Sistema de referencia: European Datum 1950, fuso 29
Sistema de referencia: European Datum 1950, fuso 29



