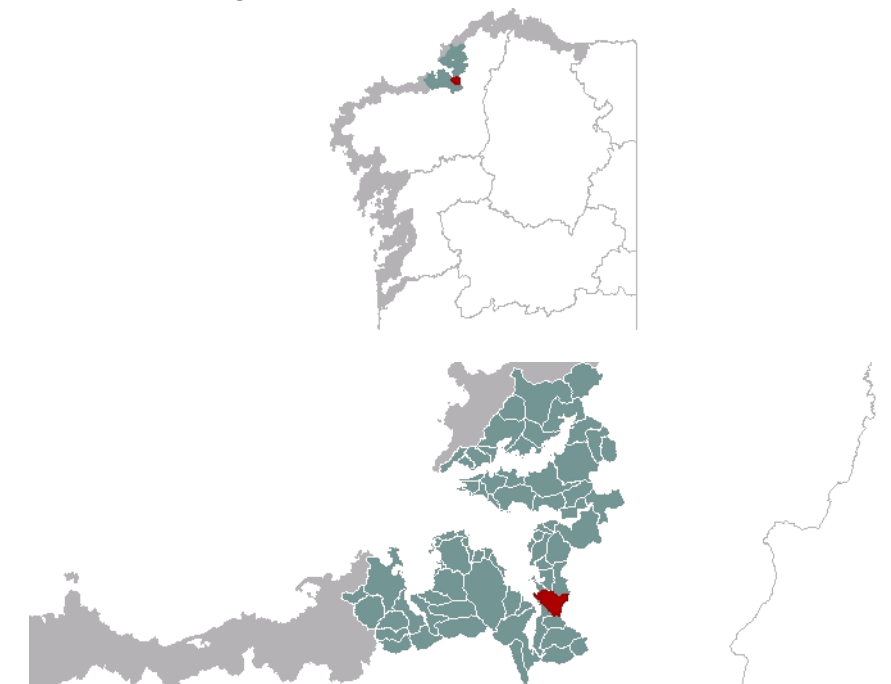




1. EMPRAZAMENTO

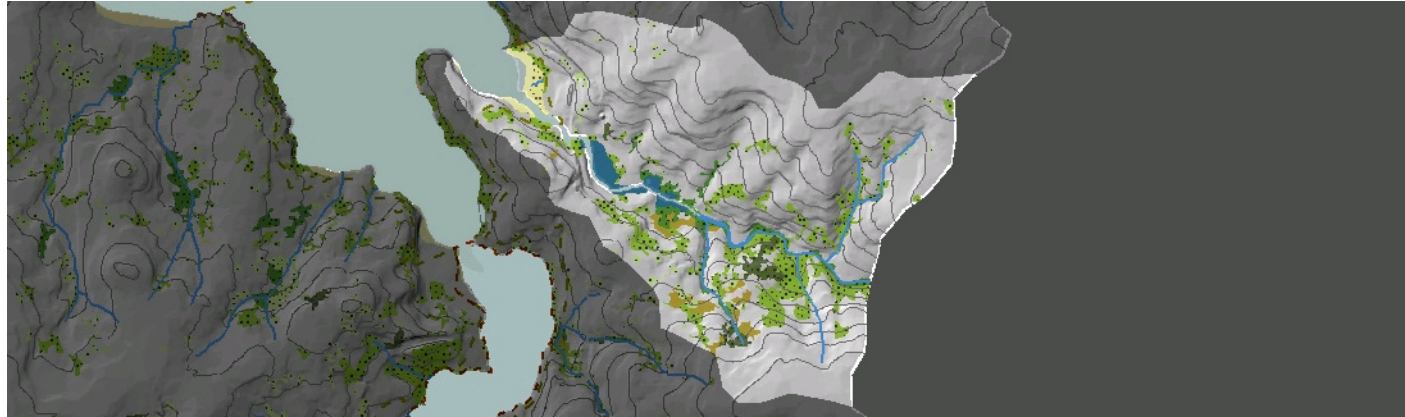


DATOS XERAIS

Comarca: Golfo Ártabro. Sector: Rías de Ares e Betanzos. Concello: Miño e Paderne. Parroquia: Santa María de Miño, ocupa o NO; Santo Tomé de Bemantes no NE.; San Pantaleón das Viñas, no centro e SO.; San Salvador de Velouzás e Santa María de Souto en sendas esquinas no extremo meridional. Extensión: 5,51km².

2. CARACTERIZACIÓN

ELEMENTOS NATURAIS



AS FORMAS DO RELEVO

Pequeno esteiro que constituíu un val fluvial posteriormente inundado, no que despois aconteceu un proceso acelerado de colmatación provocado por crises erosivas nas fortes pendentes que encaixan o aparello fluvial final do Río Lambre. Estreita chaira litoral con marismas e chairas intermareais, que dá paso a un canón fluvial con pendentes moi elevadas que acaban en altitudes próximas aos 200m a pouca distancia da liña de costa.

AS UNIDADES LITOLÓXICAS

Dominio da "Serie de Ordes", con materiais metamórficos xistos, de idade precámbrico-silúrica. Pero existen enclaves de: anfibolitas antehercínicas nas Pedras e A Torre; banda de cuarzitas grafitosas ao norte da Veiga; e dous enclaves de metaperidotitas en facies anfibolita ou granulita antehercínicas, no sector centro-este da unidade. O Cuaternario destaca polos depósitos costeiros intermareais e de marisma, ademais das áreas sedimentarias aluviais holocenas

A DIVERSIDADE CLIMÁTICA

O esteiro inclúese no dominio climático Cálido e Subhúmido: temperatura media anual maior de 14°C (incluso por riba de 15°C nas vertentes máis próximas ao río Landro) e amplitude térmica entre 12,5°C e 13,5°C. As precipitacións rexistran máximos acumulados de 1200mm ao ano e valores mínimos en torno a 1000mm.

OS SOLOS

No intermareal e marismas desenvólense os típicos fluvisóis tiónicos. O resto da unidade, debido ás fortes pendentes, só desenvolve solos pouco evolucionados do tipo umbrisol dístico. Por último, na Ponte do Porco, nos altos de Sas e en San Pantaleón das Viñas, aparece un cambisol eútrico.

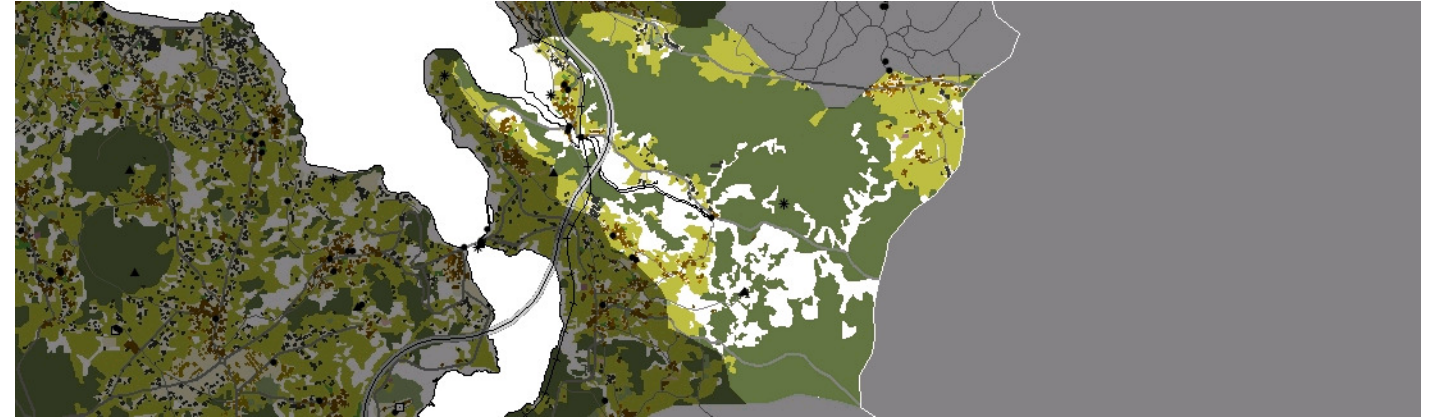
AS AUGAS

O río Lambre é a principal corrente fluvial da unidade, que no seu tramo final crea un val rectilíneo con dirección xeral SE-NO con pequenos vales tributarios entre os que destaca o Rego da Fraga. Na súa desembocadura forma un esteiro lixeiramente angosto á altura de Ponte do Porco e que finalmente verte á masa de Augas Costeiras da Ría de Ares e Betanzos (20096).

O PATRIMONIO NATURAL

Unidade de esteiro, desembocadura do río Lambre, cunha fronte costeira na que destacan os hábitats 1110 e 1140, chairas intermareais lamacentas e areosas intermareais e submareais. Liña de costa e intermareal dentro do LIC Betanzos-Mandeo. A Praia de Alameda inclúe un ambiente de dunas incipientes moi ruderalizadas do grupo de hábitats 21, de dunas marítimas atlánticas. De Ponte do Porco a Ponte do Lambre desenvólense marismas, grupo 13. Nos extremos da unidade desenvólense tramos acantilados con praias ao pé que conteñen o hábitat 1230, cantís atlánticos. Aínda sendo un espazo ocupado polo eucalipto cómpre citar as masas mixtas e puras de frondosas caducifolias, derivadas da degradación da fraga atlántica do Lambre, aparecendo á beira do río un estreito bosque de ribeira. Danse cita, pois, importantes e extensas representacións do hábitat ripícola (91E0), e os de masas mixtas e puras de carballeiras e soutos, 9230-9260, ás que se unen algunhas áreas de recolonización arbórea tamén de frondosas.

ELEMENTOS ANTRÓPICOS



USOS DO SOLO

O uso predominante ao que se dedica o solo desta unidade é o bosque de repoboación ocupado polo eucalipto, combinado con masas mixtas e puras de frondosas caducifolias, derivadas da degradación da fraga atlántica do Lambre. No fondo do val desenvólense ao longo da vertente norte unha área de cultivo que aínda presenta unha certa continuidade, se ben se percibe que está en claro retroceso. Os límites norte e suroeste da unidade veñen delimitados por superficies agrícolas, nas que se conserva aínda a estrutura de mosaico propia destas explotacións produtivas. Na parte máis interior do val, o río Lambre acompaña-se de vexetación e formacións boscosas de ribeira, para logo dar lugar a unha chaira intermareal lamacenta e areosa que continúa ata a enseada da Alameda, onde se levan a cabo actividades de marisqueo da ameixa fina.

MORFOLOXÍA

Na desembocadura do río Lambre sitúanse os asentamentos de Ponte do Porco (núcleo de identidade litoral) na vertente norte a nivel do mar, e A Ínsua, a 50 metros sobre o nivel do mar na vertente sur. Os dous conservaron bastante ben a súa estrutura e fisionomía orixinal, moi ligadas á estrada N-651 que os atravesa e, no caso do primeiro, ao paso sobre o río. Na vertente oriental do val encontramos o núcleo tradicional de Montecelo, a uns 75 metros sobre o nivel do mar na cima do monte que limita a unidade e que se prolonga cara ao sur no asentamento de Lambre. No extremo nororiental, no val que forma o Rego da Fraga (afluente polo norte do río Lambre), sitúase o asentamento de Padrín. En xeral non se produciron crecementsos residenciais en toda a unidade, agás algunhas construcións ligadas á estrada na parte norte do litoral, influencia da presión urbanística que xera o núcleo veciño de Miño.

INFRAESTRUTURAS DE MOBILIDADE

A estrada N-651 atravesa a unidade de norte a sur pola fronte litoral, na desembocadura do val. Tradicionalmente foi a vía que vertebrou a costa nesta bisbarra, cun trazado adaptado ás características do territorio. As conexións transversais realízanse ao longo do val mediante a C-4804, que parte do núcleo de Miño e percorre a parte baixa da vertente norte do val. Outra vía que facilita a conexión cara ao interior é o AC-160, que transcorre polo alto da Marzoa, o límite norte da unidade. A autoestrada AP-9 cruza o val a aproximadamente 400 metros da fronte litoral, mediante un viaduto que se eleva uns 50 metros sobre o nivel do mar, cunha forte presenza na paisaxe. A vía de ferrocarril tamén transcorre por esta unidade, cun trazado paralelo ao da N-651 na vertente norte do val, para logo cruzar o río e continuar soterrada na vertente sur.

PATRIMONIO HISTÓRICO

Como patrimonio arqueolóxico figuran rexistrados un castro (Castro de Montecelo) e unhas mámoas, na vertente sur da parte interior do val. No tocante a patrimonio arquitectónico, destacan a igrexa parroquial de San Pantaleón das Viñas (de estilo románico do século XII), a Casa dos Escudos e o Pazo en Montecelo, ou o Pazo Echeverría e Capela de Santiago en Ponte do Porco. Tamén teñen especial valor a Ponte Vella de Lambre (ponte oxival de estilo gótico do século XIV), a Ponte do Porco e a ponte do ferrocarril. O Camiño Inglés de Santiago atravesa esta unidade entrando pola costa ata Ponte do Porco, percorrendo a vertente norte do val para cruzar o Lambre por a Ponte Vella gótica e subir ata San Pantaleón das Viñas de Montecelo. Unha lenda acerca da orixe do topónimo de Ponte do Porco fala sobre o amor imposible entre un servo e a filla dun nobre, á que mata un xabaril que logo aparece na ponte, sacrificado polo servo. Por esta unidade discorre o Camiño Inglés de Santiago, Itinerario de Interese Cultural.

O CARÁCTER E A ORGANIZACIÓN ACTUAL

Esta paisaxe caracterízase pola forte presenza dos elementos xeográficos que a singularizan. Trátase do tramo final e desembocadura dun val bastante cerrado, como o é a enseada na que desemboca, e a contida superficie de marismas. A maior parte da superficie desta unidade está cuberta por bosque de repoboación de eucalipto combinado con masas de frondosas caducifolias, o que, sumado ás súas difíciles características xeográficas, contribúe a preservar o territorio de fenómenos de urbanización. Figuran así maioritariamente os núcleos tradicionais de Ponte do Porco, A Ínsua, Montecelo e Padrín, e a superficie de cultivo vinculada a eles é moi reducida (destacando a que se desenvolve ao longo da vertente norte do fondo do val). As infraestruturas máis importantes que atravesan a paisaxe o fan transversalmente e pola zona do litoral, o que tamén contribúe a concentrar a actividade e a poboación na zona da desembocadura.

DINÁMICA DA PAISAXE

Esta unidade non se singulariza por un forte desenvolvemento ao longo do tempo. A estrutura parcelaria do solo, a rede de camiños e os asentamentos de poboación mantéñense practicamente inalterados con respecto aos patróns tradicionais. Detéctase, sen embargo, un retroceso das actividades agrícolas no fondo do val, o que favorece un incremento da masa forestal e, ao mesmo tempo, unha rehabilitación parcial da zona de marisma vinculada ao río Lambre. A introdución da autoestrada AP-9, que ten unha forte presenza, ao transcorrer en altura non produce alteracións nos modelos de asentamento nin de colonización tradicional. Os únicos crecementsos residenciais recentes localízanse ao pé da N-651, ao norte de Ponte do Porco, moi relacionados coa actividade turística de Miño e coa Praia da Alameda.

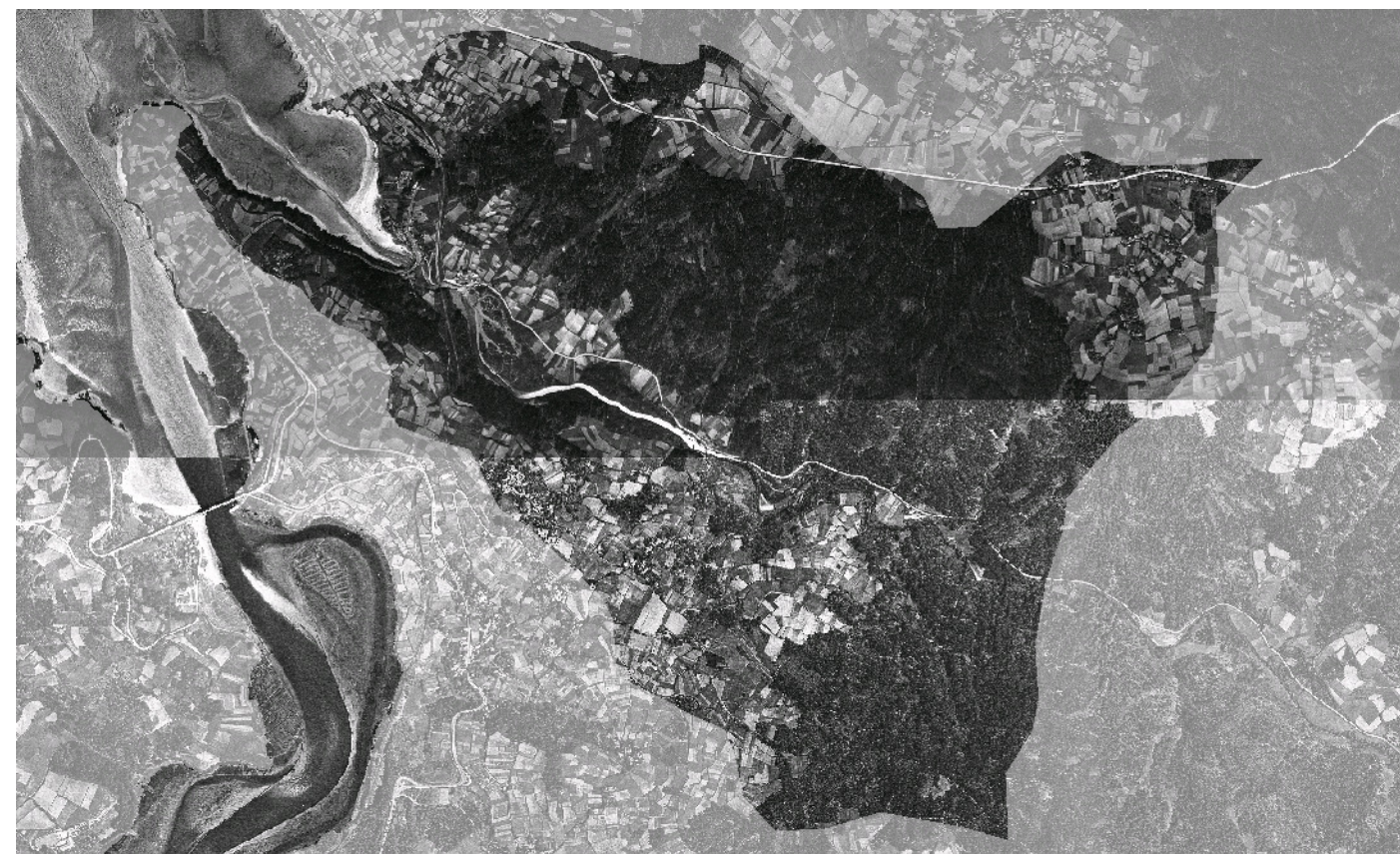
RISCOS E IMPACTOS

A completar durante a elaboración dos catálogos e directrices da paisaxe litoral.

3. AVALIACIÓN

VALORACIÓN DA PAISAXE

O esteiro que xera o río Lambre na súa desembocadura supón un valor paisaxístico de gran riqueza, xa que, a pesar das sucesivas intervencións antrópicas que se produciron, mantén a continuidade ecolóxica practicamente ininterrompida, pasando dun val estreito de fortes ladeiras a unha área intermareal de marisma e un esteiro areoso de embocadura estreita, o que permite consideralo como un corredor ecolóxico que relaciona os fenómenos costeiros cos sistemas ambientais de interior. O conxunto que forman a península de Punta Xurelos, a praia da Alameda e a Punta de Hogaza (toda a fronte litoral da unidade) é dunha alta calidade ecolóxica e paisaxística, e como tal están protexidos pola Rede Natura 2000 e a Rede de Espazos Naturais de Galicia, incluíndoos no LIC e ZEPVN Betanzos-Mandeo. Trátase dunha paisaxe de alta importancia histórica, xa que o paso e o núcleo de Ponte do Porco, xunto coa Ponte Vella, supuxeron lugares tradicionais de cruzamento do río que permitiron a vertebración do territorio desta zona. Así testemuñano rutas históricas como o Camiño de Santiago, que cruza o río Lambre neste punto. A forte compoñente transversal desta unidade, cunha lectura claramente predominante en dirección NO-SE, permite unha serie de relacións visuais entre a costa e o fondo do val. Desde a Punta de Hogaza ou a Punta Xurelos posibilitase unha percepción da enseada da Alameda en primeiro plano, co profundo percorrido do val como fondo escénico.



4. PLANIFICACIÓN

OBXECTIVOS DE CALIDADE PAISAXÍSTICA

A completar durante a elaboración dos catálogos e directrices da paisaxe litoral.

ACCIÓNNS

A completar durante a elaboración dos catálogos e directrices da paisaxe litoral.

ÁMBITOS DE REQUALIFICACIÓN

Nesta unidade non se contemplan posibles ámbitos de requalificación.

Lenda / Leyenda

Usos do solo / Usos del suelo

- | | |
|---|--|
|  Chairas intermareais / Llanuras intermareales |  Matogueiras / Matorrales |
|  Marismas / Marismas |  Cultivos e prados / Cultivos y prados |
|  Praias / Playas |  Cultivos frutícolas e de viveiro / Cultivos frutícolas y de vivero |
|  Dunas / Dunas |  Viñedos / Viñedos |
|  Lagoas e humedais costeiros / Lagunas y humedales costeros |  Cultivos baixo plástico / Cultivos bajo plástico |
|  Cantís / Acantilados |  Forestal de repoboación / Forestal de repoblación |
|  Vexetación costeira / Vegetación costera |  Outras formacións arbóreas / Otras formaciones arbóreas |
|  Bosques autóctonos / Bosques autóctonos |  Outras masas de auga / Otras masas de agua |
|  Bosques de ribeira / Bosques de ribera |  Canteira / Cantera |
|  Bosques mixtos / Bosques mixtos |  Artificial / Artificial |
|  Bosques de recolonización / Bosques de recolonización | |
|  Outras formacións de carácter húmido / Otras formaciones de carácter húmedo | |

Asentamentos / Asentamientos

-  Asentamento de carácter fundacional / Asentamiento de carácter fundacional
-  Desenvolvemento periférico / Desarrollo periférico
-  Asentamento funcional / Asentamiento funcional
-  Agregado urbano / Agregado urbano
-  Nova agrupación / Nueva agrupación
-  Outras edificacións / Otras edificaciones

Hidrografía / Hidrografía

Patrimonio / Patrimonio

-  Bens de Interese Cultural / Bienes de Interés Cultural
-  Arquitectura industrial, militar e marítima / Arquitectura industrial, militar y marítima
-  Patrimonio arqueolóxico / Patrimonio arqueológico
-  Patrimonio etnográfico / Patrimonio etnográfico
-  Ptos de observación de conca ampla / Ptos de observación de cuenca amplia
-  Puntos de observación didácticos / Puntos de observación didácticos
-  Puntos de observación / Puntos de observación
-  Faros / Faros

Toponimia / Toponimia

- Toponimia interior / Toponimia interior
- Núcleos de indentidade do litoral / Núcleos de indentidad del litoral**
- Praia / Playa
- Lugares con enerxía de relevo / Lugares con energía de relieve
- Toponimia de costa / Toponimia de costa
- Espazos de interese paisaxístico / Espacios de interés paisajístico**
- Toponimia de portos / Toponimia de puertos

Batimetría / Batimetría

- | | | | | |
|---|---|--|---|---|
|  0 m |  -20 m |  -100 m |  -500 m |  -2000 m |
|  -10 m |  -50 m |  -200 m |  -1000 m |  -3000 m |

Espazos de interese / Espacios de interés

-  Espazos de interese xeomorfolóxico / Espacios de interés geomorfológico
-  Área de interese de Taxón / Área de interés de Taxón
-  Espazos de interese paisaxístico / Espacios de interés paisajístico
-  Espazos de protección de ladeira / Espacios de protección de ladera

Rede de Espazos Naturais / Red de Espacios Naturales

Liña de dinámica litoral / Línea de dinámica litoral

Sistemas territoriais / Sistemas territoriales

-  Zona aeroportuaria / Zona aeroportuaria
-  Pista de ateraxe / Pista de aterrizaje
-  Lámina de auga do porto / Lámina de agua del puerto
-  Zona portuaria / Zona portuaria
-  Ferrocarril / Ferrocarril
-  AVE / AVE
-  Autoestradas e autovías / Autopistas y autovías
-  Corredores e vías rápidas / Corredores y vías rápidas
-  Outras estradas / Otras carreteras
-  Pistas e camiños / Pistas y caminos
-  EDAR / EDAR



1:20.000

0 100 200 400 600 800 Metros

Sistema de referencia: European Datum 1950, fuso 29
Sistema de referencia: European Datum 1950, fuso 29



