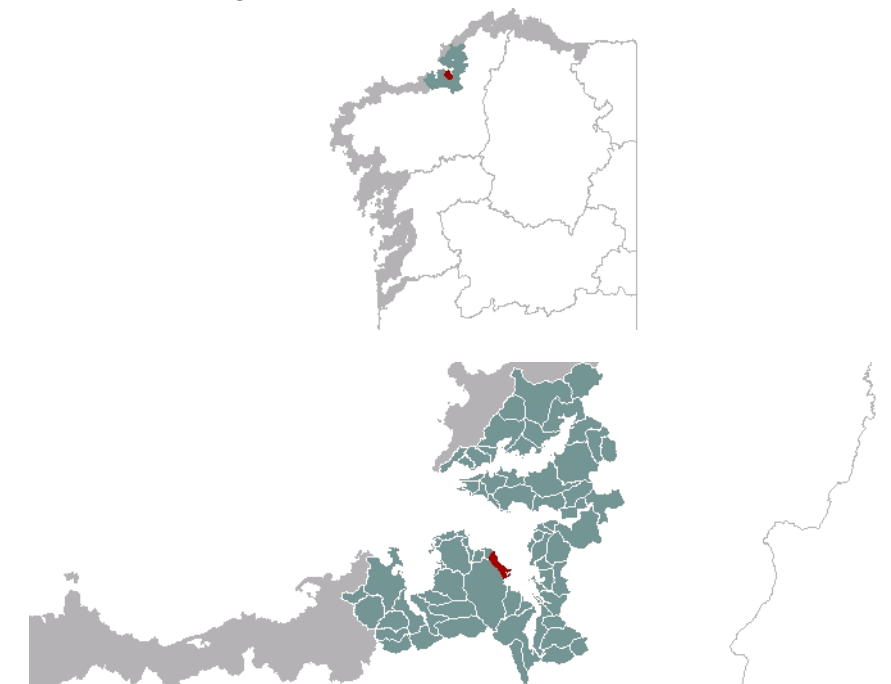




**1. EMPRAZAMENTO**

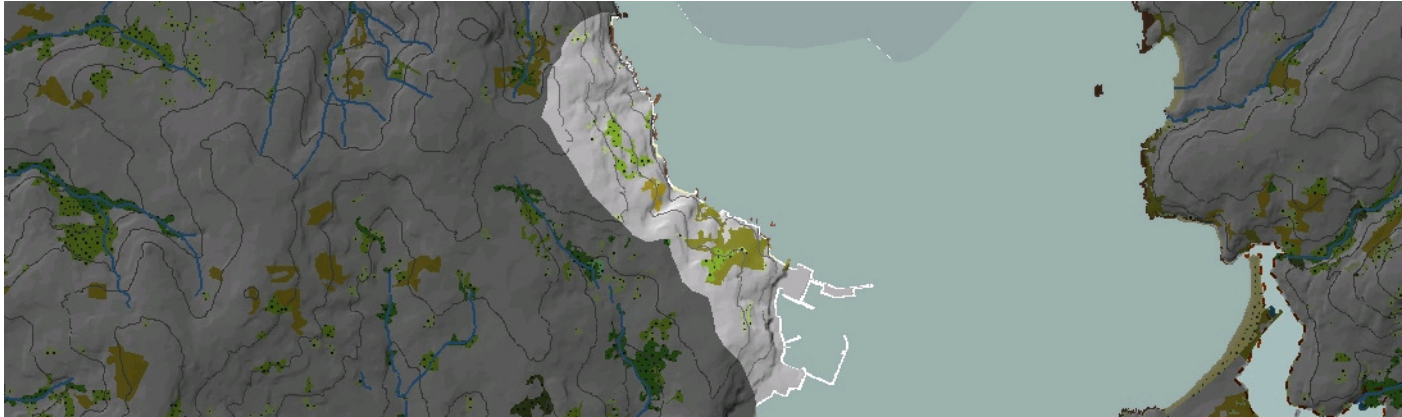


**DATOS XERAIS**

Comarca: Golfo Ártabro. Sector: Rías de Ares e Betanzos. Concello: Sada. Parroquia: Santo André de Carnoedo; Santa María de Sada, no sector máis meridional. Extensión: 1,78km<sup>2</sup>

## 2. CARACTERIZACIÓN

### ELEMENTOS NATURAIS



#### AS FORMAS DO RELEVO

Cantís con praias unidas ao pé, parede vertical e moi dinámica, e teito aplanado ou en suave pendente. A pendente das vertentes aumenta cara a NO, por un posible levantamento tectónico que leva a unha maior degradación hídrica frontal.

#### AS UNIDADES LITOLÓXICAS

Unidade do Dominio da "Serie de Ordes", con materiais metamórficos xistos e cuarzoaxistos, de idade precámbrico-silúrica, cos que se intercalan estreitas bandas de xistos filíticos.

#### A DIVERSIDADE CLIMÁTICA

Vertente costeira pertencente ao dominio climático Cálido e Subhúmido: precipitación acumulada anual entre 1000mm e 1200mm e a temperatura media acada valores por riba dos 15°C. Oscilación térmica media anual entre 12,5°C e 13,5°C.

#### OS SOLOS

A costa de Carnoedo é acantilada, e con certa pendente nas vertentes inferiores, sobre todo na parte noroeste. Así, case toda a unidade contén umbrisol dístico. A esquina noroeste presenta un cambisol eútrico.

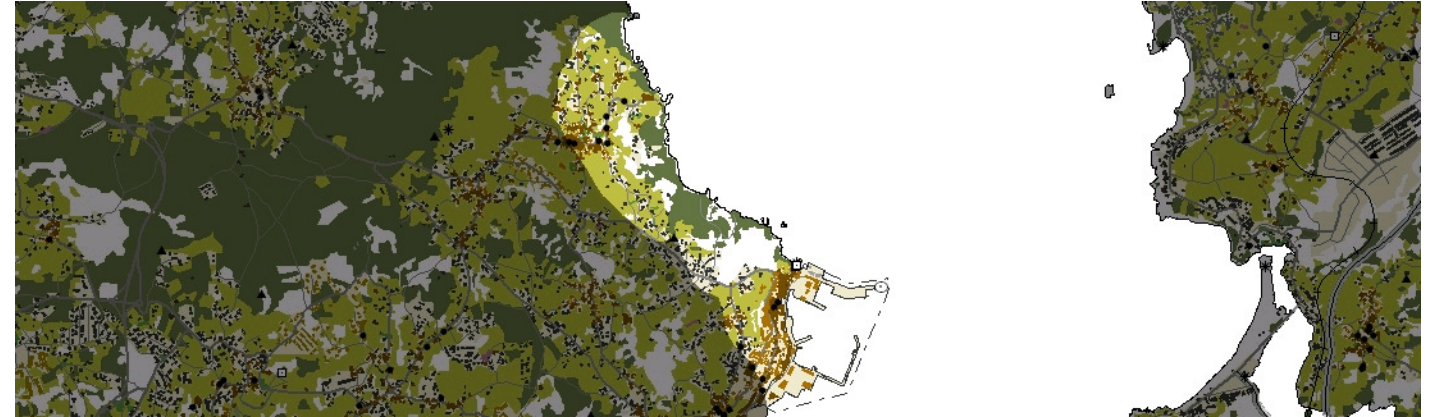
#### AS AUGAS

Vertente costeira de escasa prolongación continental polo que a súa rede fluvial é pouco significativa e tan só desenvolven pequenas valgas que verten á masa de Augas Costeiras da Ría de Ares e Betanzos (20096).

#### O PATRIMONIO NATURAL

Unidade mixta con cantís e praias intermareais ao pé. Destacan o hábitat 1230 de cantís atlánticos e o 1210 de vexetación anual sobre refugallos mariños acumulados tendo en conta que son habituais as plataformas e as praias de pé acantilado. A área está moi transformada e é estreita, sen cursos fluviais, polo que nin matos costeiros nin espazos arbóreos autóctonos puros conforman a cobertura vexetal natural. Só se poden destacar dúas masas mixtas en Castro Loureiro e Chan da Aldea.

### ELEMENTOS ANTRÓPICOS



#### USOS DO SOLO

Na Costa de Carnoedo predomina o uso agrícola do solo, cun parcelario que se organiza en terrazas de directriz paralela á costa para salvar a pendente do terreo. No seu límite norte, na ladeira do alto do Calzado, o bosque de repoboación esténdese até a fronte costeira. Tamén figuran masas arbóreas de notable entidade e continuidade na fronte litoral da parte central da unidade, á altura de Castro de Loureiro. O extremo suroriental acolle intensos usos urbanos e industriais, xa que o crecemento de Sada cara ao norte levou á unión co do núcleo tradicional de Fontán, e é neste ámbito onde se sitúa o porto de Sada.

#### MORFOLOXÍA

Os dous núcleos de poboación que tradicionalmente ocuparon este espazo son o de Fontán, en Punta da Herba (extremo suroriental da unidade) e Chan de Aldea (parroquia de Carnoedo), na ladeira este do Monte de Taibo, a uns 100 metros sobre o nivel do mar. O primeiro tratábase dun pobo mariñeiro de tradicional actividade pesqueira, que foi absorbido polo crecemento de Sada ao longo da costa, formando unha fachada marítima continua e aglutinando as actividades industriais e pesqueiras da entidade. Chan de Aldea responde á tipoloxía de núcleos compactos vinculados aos labores agrarios, situado no centro das terras de cultivo. Os desenvolvementos residenciais que leva aparelado realízanse fundamentalmente mediante unha tipoloxía de residencia unifamiliar illada que se apoia nas vías de comunicación, desvinculándose do asentamento orixinal.

#### INFRAESTRUTURAS DE MOBILIDADE

O pequeno tamaño do ámbito e a pendente relativamente forte da súa franxa litoral fan que a rede viaria non sexa especialmente densa e que se condense na parte máis interior, que é á súa vez a máis chaira. A estrada AC-163 que conecta Sada con Mera (Oleiros) e a C-7506 que conflúe coa anterior ao oeste de Fontán, limitan a unidade polo sur, xa que transcorren ao longo dos altos de Figueiras e Castro de Loureiro. O resto de vías, que utilizan camiños tradicionais de acceso ás parcelas agrícolas, concéntranse nas proximidades do núcleo de Chan de Aldea, dotando a esta zona de conectividade lonxitudinal e transversal. En canto á infraestrutura marítima, neste ámbito sitúase o porto pesqueiro e deportivo de Sada-Fontán, que recentemente viu incrementada a súa superficie coa creación do porto deportivo "Marina Sada".

#### PATRIMONIO HISTÓRICO

Entre os restos arqueolóxicos, o depósito máis importante supón o Castro de Pazos ou de Loureiro, a 76 metros sobre o nivel do mar próximo á Punta Arnela. As ruínas do Castelo de Fontán (BIC), de orixe medieval, aínda se conservan na Punta de Fontán, á beira do porto. En canto a patrimonio construído, na parroquia de Carnoedo rexístranse numerosos elementos de valor etnográfico, ademais da Igrexa parroquial de Santo André de Carnoedo ou a capela de San Mamede. En Fontán están catalogadas algunhas casas mariñeiras que se conservan da estrutura tradicional do asentamento.

**O CARÁCTER E A ORGANIZACIÓN ACTUAL**

Este ámbito supón un claro exemplo das paisaxes de vertentes de pendente moderada, que se abre á parte exterior da ría de Betanzos cunha fronte acantilada de desenvolvemento medio. A unidade paisaxística presenta un carácter de transición entre dúas dinámicas imperantes. Por unha banda, está moi condicionada pola presenza das instalacións portuarias de Sada-Fontán e a alta densidade edificatoria que presenta esta poboación, no extremo suroccidental. Esta forte antropización contrasta coa paisaxe do resto do ámbito, que acolle actividades pero cunha intensidade menor, mantendo as características naturais da contorna menos alteradas. Esta área respecta aínda en boa medida os patróns tradicionais de ocupación, caracterizándose por manter unha estrutura parcelaria adaptada á morfloxía do terreo, cunha combinación de usos agrícolas (en retroceso) e incipientes usos forestais e residenciais de baixa densidade.

**DINÁMICA DA PAISAXE**

A evolución desta paisaxe seguiu dúas tendencias moi diferenciadas, cada unha delas relacionada cun dos dous núcleos de poboación tradicionais. Por unha banda, destacan os procesos de crecemento residencial e incremento de actividades industriais de Fontán, coa introdución de tipoloxías edificatorias novas e a alteración do tecido urbano tradicional, até formar un continuo urbano co núcleo de Sada. Chan de Aldea, pola contra, presenta poucas modificacións no seu núcleo orixinal, xa que o crecemento se desenvolveu dun modo periférico e disperso ao seu ao redor, fomentado polo retroceso da actividade agrícola e o conseqüente abandono das parcelas agrarias. Este fenómeno favorece, ao mesmo tempo, que se incremente a superficie forestal, xa que a práctica totalidade dos bosques de repoboación que poboan a parte central da unidade ocupan terreos anteriormente agrícolas.

**RISCOS E IMPACTOS**

A completar durante a elaboración dos catálogos e directrices da paisaxe litoral.

**3. AVALIACIÓN**

**VALORACIÓN DA PAISAXE**

Os maiores valores paisaxísticos deste ámbito son aqueles que nos facilitan a comprensión das dinámicas ás que se viu sometido ao longo do tempo. Deste xeito a xeografía da unidade (o estreito fondo sumado á pendente suave até o límite interior) permítenos unha percepción do espazo relativamente homoxénea e completa, entendendo as relacións entre os distintos elementos (núcleos, masas forestais, fronte litoral) que o caracterizan. Este entendemento do conxunto realízase con facilidade desde a costa oposta da ría, desde a zona de Perbes ou a Illa Carboeira. As conexións visuais e espaciais do litoral dentro da propia unidade son, con todo, menos evidentes, pola dificultade para abarcar o conxunto desde a súa costa. A fronte litoral está composta por formacións acantiladas con cobertura vexetal de especial valor, que lle confiren á costa un especial interese ambiental.



## 4. PLANIFICACIÓN

### OBXECTIVOS DE CALIDADE PAISAXÍSTICA

A completar durante a elaboración dos catálogos e directrices da paisaxe litoral.

### ACCIÓNNS

A completar durante a elaboración dos catálogos e directrices da paisaxe litoral.

### ÁMBITOS DE REQUALIFICACIÓN

Nesta unidade non se contemplan posibles ámbitos de requalificación.

### Lenda / Leyenda

#### Usos do solo / Usos del suelo

- |   |  |
|---|--|
|  Chairas intermareais / Llanuras intermareales                               |  Matogueiras / Matorrales   |
|  Marismas / Marismas   |  Cultivos e prados / Cultivos y prados                              |
|  Praias / Playas   |  Cultivos frutícolas e de viveiro / Cultivos frutícolas y de vivero |
|  Dunas / Dunas   |  Viñedos / Viñedos  |
|  Lagoas e humedais costeiros / Lagunas y humedales costeros                  |  Cultivos baixo plástico / Cultivos bajo plástico                   |
|  Cantis / Acantilados  |  Forestal de repoboación / Forestal de repoblación                  |
|  Vexetación costeira / Vegetación costera                                    |  Outras formacións arbóreas / Otras formaciones arbóreas            |
|  Bosques autóctonos / Bosques autóctonos                                     |  Outras masas de auga / Otras masas de agua                         |
|  Bosques de ribeira / Bosques de ribera                                      |  Canteira / Cantera   |
|  Bosques mixtos / Bosques mixtos   |  Artificial / Artificial  |
|  Bosques de recolonización / Bosques de recolonización                       |  |
|  Outras formacións de carácter húmido / Otras formaciones de carácter húmedo |  |

#### Asentamentos / Asentamientos

- |  |
|--|
|  Asentamento de carácter fundacional / Asentamiento de carácter fundacional |
|  Desenvolvemento periférico / Desarrollo periférico                         |
|  Asentamento funcional / Asentamiento funcional                             |
|  Agregado urbano / Agregado urbano  |
|  Nova agrupación / Nueva agrupación                                       |
|  Outras edificacións / Otras edificaciones                                |

#### Hidrografía / Hidrografía

#### Patrimonio / Patrimonio

- |   |
|---|
|  Bens de Interese Cultural / Bienes de Interés Cultural                                    |
|  Arquitectura industrial, militar e marítima / Arquitectura industrial, militar y marítima |
|  Patrimonio arqueolóxico / Patrimonio arqueológico   |
|  Patrimonio etnográfico / Patrimonio etnográfico   |
|  Ptos de observación de conca ampla / Ptos de observación de cuenca amplia                 |
|  Puntos de observación didácticos / Puntos de observación didácticos                       |
|  Puntos de observación / Puntos de observación   |
|  Faros / Faros   |

#### Toponimia / Toponimia

- Toponimia interior / Toponimia interior
- Núcleos de indentidade do litoral / Núcleos de indentidad del litoral**
- Praia / Playa
- Lugares con enerxía de relevo / Lugares con energía de relieve
- Toponimia de costa / Toponimia de costa
- Espazos de interese paisaxístico / Espacios de interés paisajístico**
- Toponimia de portos / Toponimia de puertos

#### Batimetría / Batimetría

- |   |   |  |   |   |
|---|---|--|---|---|
|  0 m   |  -20 m |  -100 m |  -500 m  |  -2000 m |
|  -10 m |  -50 m |  -200 m |  -1000 m |  -3000 m |

#### Espazos de interese / Espacios de interés

- |   |
|---|
|  Espazos de interese xeomorfolóxico / Espacios de interés geomorfológico |
|  Área de interese de Taxón / Área de interés de Taxón                    |
|  Espazos de interese paisaxístico / Espacios de interés paisajístico     |
|  Espazos de protección de ladeira / Espacios de protección de ladera     |

#### Rede de Espazos Naturais / Red de Espacios Naturales

#### Liña de dinámica litoral / Línea de dinámica litoral

#### Sistemas territoriais / Sistemas territoriales

- |   |   |
|---|---|
|  Zona aeroportuaria / Zona aeroportuaria             |  Pista de ateraxe / Pista de aterrizaje                |
|  Lámina de auga do porto / Lámina de agua del puerto |  Zona portuaria / Zona portuaria                       |
|  Ferrocarril / Ferrocarril                           |  AVE / AVE   |
|  Autoestradas e autovías / Autopistas y autovías     |  Corredores e vías rápidas / Corredores y vías rápidas |
|  Outras estradas / Otras carreteras                  |  Pistas e camiños / Pistas y caminos                   |
|  EDAR / EDAR   |   |



1:20.000

0 100 200 400 600 800 Metros

Sistema de referencia: European Datum 1950, fuso 29  
Sistema de referencia: European Datum 1950, fuso 29



