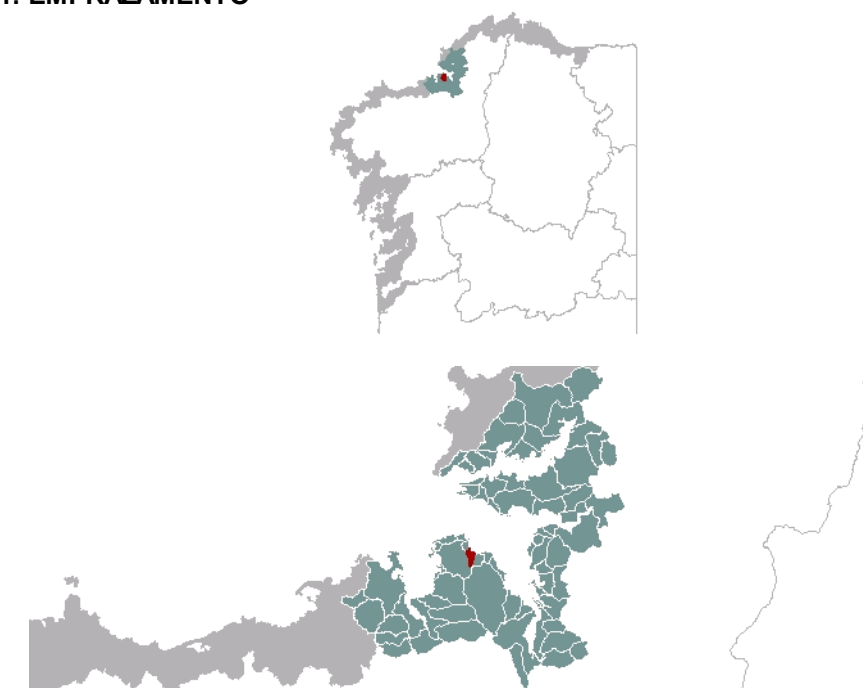




1. EMPRAZAMENTO

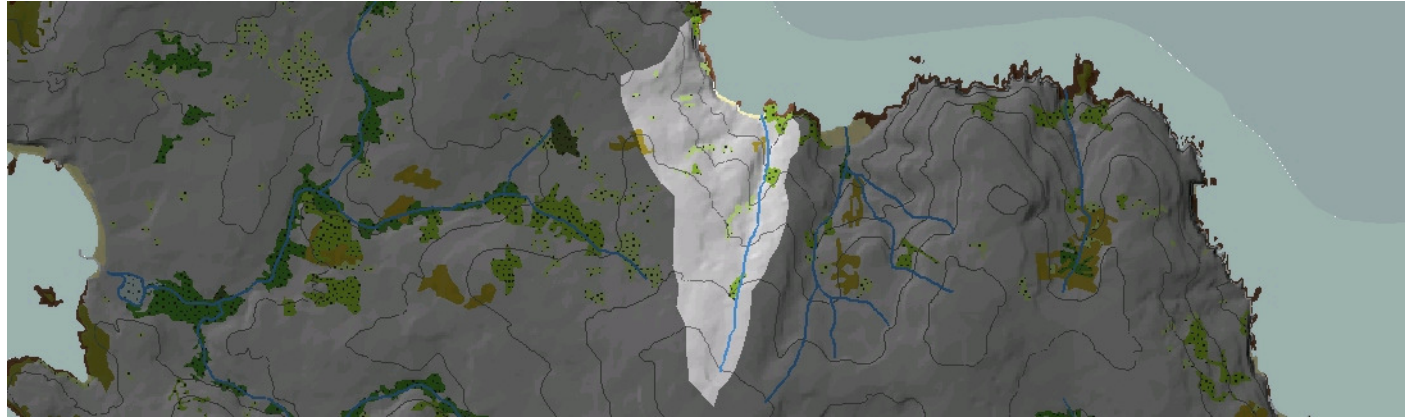


DATOS XERAIS

Comarca: Golfo Ártabro. Sector: Rías de Ares e Betanzos. Concello: Sada, Oleiros. Parroquia: Santa Comba de Veigue; Santa María de Dexo, na esquina setentrional. Extensión: 0,98km²

2. CARACTERIZACIÓN

ELEMENTOS NATURAIS



AS FORMAS DO RELEVO

Unidade acantilada con praia apegada ao pé, con vertente de pendente suave a moderada, maior na parte oriental, onde aínda afecta o flanco elevado do bloque tectónico de Carnoedo.

AS UNIDADES LITOLÓXICAS

Unidade completamente no Dominio da "Serie de Ordes", con materiais metamórficos xistosos e cuarxistosos, de idade precámbrico-silúrica.

A DIVERSIDADE CLIMÁTICA

Dominio climático Cálido e Subhúmido caracterizado por valores medios de temperatura superiores a 14°C ao ano e precipitación media anual acumulada entre 1000mm e 1200mm. A oscilación térmica varía entre 12,5°C e 13,5°C.

OS SOLOS

Cambisols eútricos como solos dominantes, acaparando as partes altas e medias das vertentes. Nas partes baixas, sector cantil e de maior pendente, só se desenvolven umbrisois dístricos, menos evolucionados.

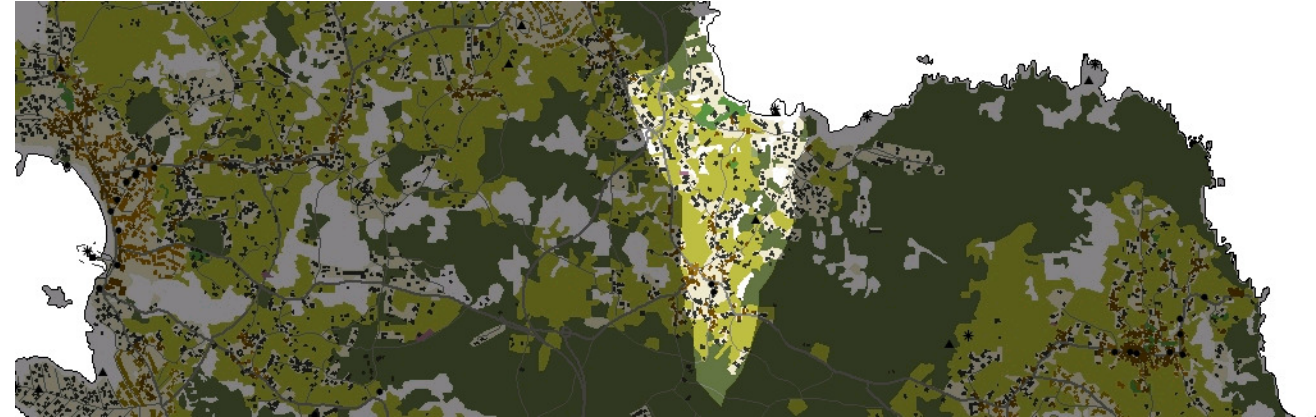
AS AUGAS

Unidade que desauga á masa de Augas Costeiras da Ría de Ares e Betanzos (20096). A vertente ten escasa prolongación continental formando un val de orientación norte-sur que ten na praia de Cirro a súa fronte costeira.

O PATRIMONIO NATURAL

É unha costa mixta que alterna os cantís co seu hábitat 1230 de cantís atlánticos, coas praias areosas sen dunas. Aparece ademais o 1210 de vexetación anual sobre refugallos mariños acumulados ao existir unha sensible área intermareal. Zona intensamente transformada onde as frondosas autóctonas caducifolias só aparecen en pequenos rodais de recolonización.

ELEMENTOS ANTRÓPICOS



USOS DO SOLO

Nesta unidade mantense aínda o uso agrícola en boa parte da súa superficie. Con todo, faino dun modo moi fragmentado, xa que a continuidade que presentaba antigamente o agra desapareceu pola xeración de novos usos residenciais que consumen grandes extensións de chan. Ao longo do rego de Cirro, no extremo oriental da unidade, figuran masas boscosas de vexetación de ribeira que se alternan con árbores de repoboación pero sen uso produtivo forestal. A fronte litoral (incluíndo a praia de Cirro) acolle na actualidade un uso residencial de carácter basicamente estacional consecuencia do seu aproveitamento como recurso turístico.

MORFOLOXÍA

Na zona meridional da unidade, a media ladeira da vertente oeste do val de Cirro, sitúase o núcleo parroquial de Veigue, formado polos casaríos de Quintán, Fraga, Soutilo e Chan de Aldea. O crecemento que experimentou recentemente materializouse case en exclusiva mediante unha tipoloxía edificatoria de vivenda unifamiliar illada desvinculada dos usos produtivos do chan. Apoíándose nas vías de comunicación, xerou un tecido pouco denso, altamente esponxado e sen continuidade espacial que ocupa a práctica totalidade da unidade.

INFRAESTRUTURAS DE MOBILIDADE

A rede viaria organizase de modo radial desde o núcleo tradicional de Veigue, de onde salguen as diferentes vías que levan á costa (a Punta do Castelo e a Praia de Cirro), e de onde nacen as vías que conectan a unidade coas terras interiores de Sada e Oleiros (a estrada C-5815). Veigue é atravesado pola AC-163, estrada comarcal que une Lorbé con Fontán (Sada) cunha traza sensiblemente paralela á liña litoral e que funciona como límite interior desta unidade. As vías existentes apoíanse sobre antigos camiños e pistas que facilitaban a accesibilidade ás terras de cultivo e ao territorio que dun ou outro modo dependía do asentamento orixinal.

PATRIMONIO HISTÓRICO

O elemento máis reseñable de patrimonio arqueolóxico é o Castro dá Fraga de Veigue, da Idade de Ferro. Na fronte litoral, asomándose ao mar no extremo oriental da Praia de Cirro, os restos do asentamento coñecido como O Castelo danlle nome á Punta onde se asentan. En canto a patrimonio arquitectónico, catalóganse no núcleo de Veigue a igrexa parroquial de Santa Comba e o Cruceiro que se vincula a ela.

O CARÁCTER E A ORGANIZACIÓN ACTUAL

A fronte litoral da Praia de Cirro, xunto co dos ámbitos veciños de Praia de San Pedro ao oriente e Lorbé ao occidente, forma unha baía relativamente aberta coñecida como enseada de Lorbé, delimitada por unha sucesión de cantís e pequenas praias entre Punta Gavoteira e Punta Redonda. As tres paisaxes caracterízanse por responder á tipoloxía de vertentes “de pendente moderada”, cunha superficie bastante reducida, escasa prolongación continental e compostos por unha sucesión de pequenos vales de suave pendente. O ámbito de Praia de Cirro caracterízase por ser o que soporta unha maior urbanización dispersa. Presenta gran parte da súa superficie ocupada por crecementos residenciais, especialmente nas proximidades da Praia de Cirro, debido ao seu aproveitamento turístico.

DINÁMICA DA PAISAXE

As unidades paisaxísticas de Praia de San Pedro, Praia de Cirro e Lorbé experimentaron unha evolución significativamente similar nas dinámicas da súa organización territorial. En liñas xerais, este proceso caracterízase por un progresivo abandono das terras de cultivo que rodean os núcleos tradicionais de poboación, terreos que nesta unidade en particular serviron como soporte para crecementos residenciais extensivos de moi baixa densidade apoiándose sobre todo nas vías de comunicación. Este crecemento residencial levou tamén á redución da superficie forestal do norte da unidade, especialmente das masas boscosas que se situaban na franxa litoral setentrional.

RISCOS E IMPACTOS

A completar durante a elaboración dos catálogos e directrices da paisaxe litoral.

3. AVALIACIÓN

VALORACIÓN DA PAISAXE

O conxunto que forman as tres unidades de Praia de San Pedro, Praia de Cirro e Lorbé presenta un litoral de valor xeomorfolóxico e ecolóxico, xa que a sucesión de pequenas praias areosas con formacións acantiladas cubertas de vexetación atlántica supoñen un fenómeno particularmente reseñable. A unidade de Praia de Cirro, aínda que está no punto medio, presenta conexións visuais máis claras coa costa de Lorbé, pois desde a Punta do Castelo obtense unha extraordinaria panorámica da sucesión de puntas, praias e cantís que se estenden até Punta Redonda, límite visual da enseada de Lorbé. Cara ao interior, con todo, estas conexións visuais son menos evidentes, pero a sucesión de masas forestais de repoboación, bosquetes de ribeira e certas áreas de cultivo entorno ao corredor fluvial da canle que recolle as augas superficiais da valgada da unidade, permite xerar unha conexión transversal desde a Praia de Cirro cara ao interior continental.



4. PLANIFICACIÓN

OBXECTIVOS DE CALIDADE PAISAXÍSTICA

A completar durante a elaboración dos catálogos e directrices da paisaxe litoral.

ACCIÓNNS

A completar durante a elaboración dos catálogos e directrices da paisaxe litoral.

ÁMBITOS DE REQUALIFICACIÓN

Desenvolvementos residenciais dispersos de tipoloxía maioritaria unifamiliar illada, desde o trazado da estrada AC-163 ata a praia de Cirro e o perfil cantil que a enmarcan, que están desvinculados das actividades rurais e non presentan unha funcionalidade urbana. O obxectivo é integrar os baleiros como elementos xeradores de trama ou estrutura física e funcional, minimizar a presión sobre a praia e o perfil cantil e mellorar deste xeito a calidade escénica e ambiental deste lugar.

Lenda / Leyenda

Usos do solo / Usos del suelo

- | | |
|---|--|
|  Chairas intermareais / Llanuras intermareales |  Matogueiras / Matorrales |
|  Marismas / Marismas |  Cultivos e prados / Cultivos y prados |
|  Praias / Playas |  Cultivos frutícolas e de viveiro / Cultivos frutícolas y de vivero |
|  Dunas / Dunas |  Viñedos / Viñedos |
|  Lagoas e humedais costeiros / Lagunas y humedales costeros |  Cultivos baixo plástico / Cultivos bajo plástico |
|  Cantis / Acantilados |  Forestal de repoboación / Forestal de repoblación |
|  Vexetación costeira / Vegetación costera |  Outras formacións arbóreas / Otras formaciones arbóreas |
|  Bosques autóctonos / Bosques autóctonos |  Outras masas de auga / Otras masas de agua |
|  Bosques de ribeira / Bosques de ribera |  Canteira / Cantera |
|  Bosques mixtos / Bosques mixtos |  Artificial / Artificial |
|  Bosques de recolonización / Bosques de recolonización | |
|  Outras formacións de carácter húmido / Otras formaciones de carácter húmedo | |

Asentamentos / Asentamientos

-  Asentamento de carácter fundacional / Asentamiento de carácter fundacional
-  Desenvolvemento periférico / Desarrollo periférico
-  Asentamento funcional / Asentamiento funcional
-  Agregado urbano / Agregado urbano
-  Nova agrupación / Nueva agrupación
-  Outras edificacións / Otras edificaciones

Hidrografía / Hidrografía

Patrimonio / Patrimonio

-  Bens de Interese Cultural / Bienes de Interés Cultural
-  Arquitectura industrial, militar e marítima / Arquitectura industrial, militar y marítima
-  Patrimonio arqueolóxico / Patrimonio arqueológico
-  Patrimonio etnográfico / Patrimonio etnográfico
-  Ptos de observación de conca ampla / Ptos de observación de cuenca amplia
-  Puntos de observación didácticos / Puntos de observación didácticos
-  Puntos de observación / Puntos de observación
-  Faros / Faros

Toponimia / Toponimia

- Toponimia interior / Toponimia interior
- Núcleos de indentidade do litoral / Núcleos de indentidad del litoral**
- Praia / Playa
- Lugares con enerxía de relevo / Lugares con energía de relieve
- Toponimia de costa / Toponimia de costa
- Espazos de interese paisaxístico / Espacios de interés paisajístico**
- Toponimia de portos / Toponimia de puertos












Batimetría / Batimetría

- | | | | | |
|---|---|--|---|---|
|  0 m |  -20 m |  -100 m |  -500 m |  -2000 m |
|  -10 m |  -50 m |  -200 m |  -1000 m |  -3000 m |

Espazos de interese / Espacios de interés

-  Espazos de interese xeomorfolóxico / Espacios de interés geomorfológico
-  Área de interese de Taxón / Área de interés de Taxón
-  Espazos de interese paisaxístico / Espacios de interés paisajístico
-  Espazos de protección de ladeira / Espacios de protección de ladera
-  Rede de Espazos Naturais / Red de Espacios Naturales
-  Liña de dinámica litoral / Línea de dinámica litoral

Sistemas territoriais / Sistemas territoriales

-  Zona aeroportuaria / Zona aeroportuaria
-  Pista de ateraxe / Pista de aterrizaje
-  Lámina de auga do porto / Lámina de agua del puerto
-  Zona portuaria / Zona portuaria
-  Ferrocarril / Ferrocarril
-  AVE / AVE
-  Autoestradas e autovías / Autopistas y autovías
-  Corredores e vías rápidas / Corredores y vías rápidas
-  Outras estradas / Otras carreteras
-  Pistas e camiños / Pistas y caminos
-  EDAR / EDAR



1:20.000

0 100 200 400 600 800 Metros

Sistema de referencia: European Datum 1950, fuso 29
Sistema de referencia: European Datum 1950, fuso 29



