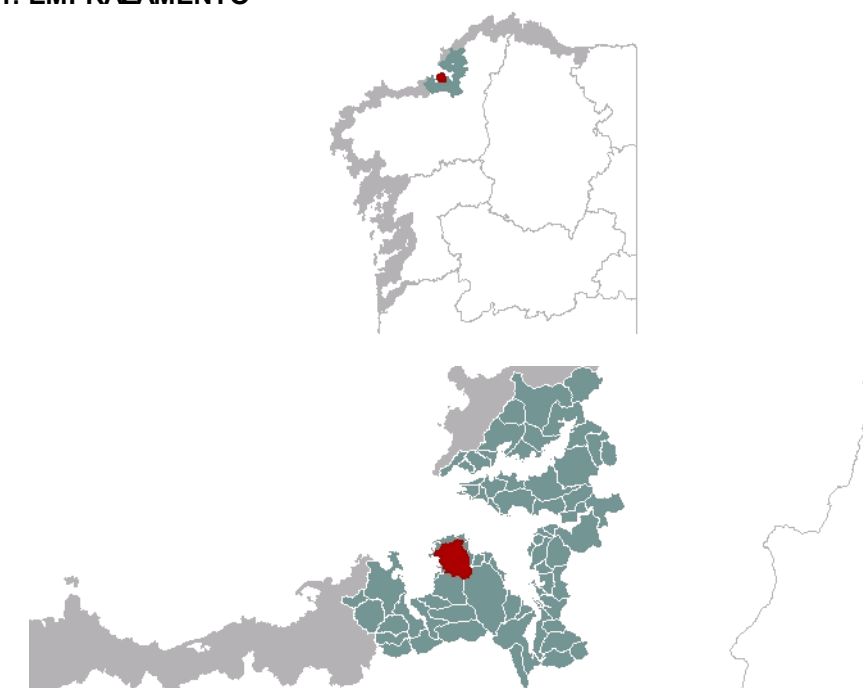




**1. EMPRAZAMENTO**

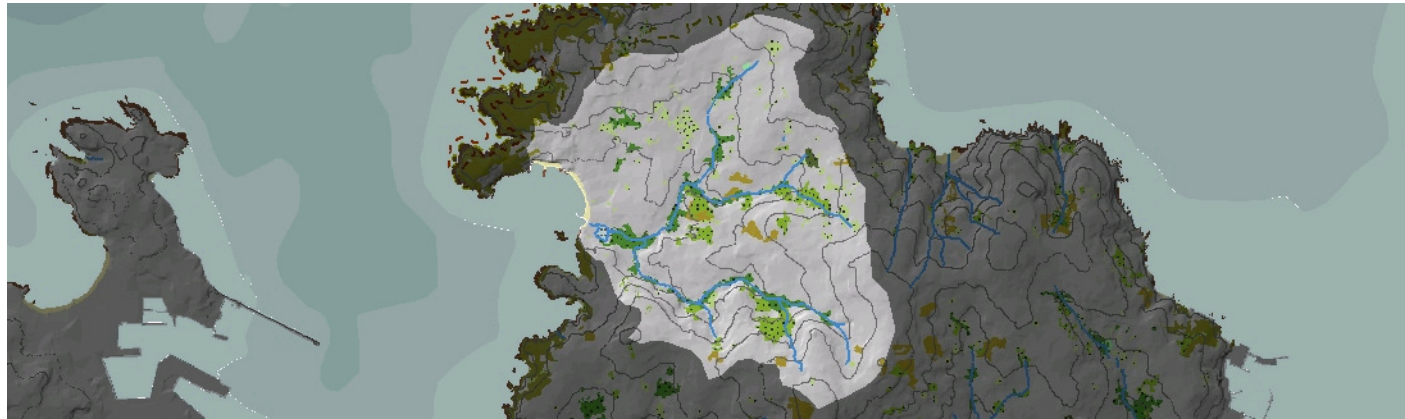


**DATOS XERAIS**

Comarca: Golfo Ártabro. Sector: Ría da Coruña. Concello: Oleiros; Sada. Parroquia: San Xán de Serantes, na parte central e noroeste; Santa María de Dexo, no sector nordés; Santa Comba de Veigue e San Martiño de Meirás, na banda máis oriental; San Cosme de Maianca nas partes central e meridional; San Martiño de Dorneda no extremo máis ao sur. Extensión: 10,69km<sup>2</sup>

## 2. CARACTERIZACIÓN

### ELEMENTOS NATURAIS



#### AS FORMAS DO RELEVO

Ampla conca, de relevo suave, inclinada cara ao sur, drenada por unha rede de pequenos ríos que se xuntan na canle principal Río da Barreira, que discorre cara ao extremo meridional debido á asimetría da citada conca. Esta irregularidade dá lugar a unha vertente suave e regular cara ao norte e leste, mentres a vertente meridional desenvolve maiores pendentes e en contacto máis brusco co fondo da depresión. A fronte márcaa unha ampla cuncha areosa que conta, nos extremos con acantilados de parede vertical e teito plano ou en escasa pendente. O peche da unidade é difuso, unha vez que a rede de drenaxe se encaixa só levemente.

#### AS UNIDADES LITOLÓXICAS

Unidade do Dominio da "Serie de Ordes", con materiais metamórficos xistosos e cuarxositosos, de idade precámbrico-silúrica. Ao oeste da Punta de Santo Antón aparece unha banda de anfíbolitas antehercínicas. De Xoez cara ao N. alárganse unha estreita banda de xistos filíticos. O cuaternario ten importancia nos depósitos areosos e lamacentos intermareais e nos sedimentos detríticos do Piñeiral, Lagoa de Mera e curso alto do Río da Barreira.

#### A DIVERSIDADE CLIMÁTICA

Conca de condicións climáticas homoxéneas con valores anuais medios de temperatura por encima dos 15°C e entre 1000mm e 1200mm de precipitación acumulada. A amplitude térmica anual oscila entre os 12,5°C e os 13,5°C. Dominio climático Cálido e Subhúmido en toda a vertente costeira.

#### OS SOLOS

A distribución de chans é froito da topografía e a dinámica fluvial e de vertente. A conca central deprimida, con sedimentos fluviais, presenta un fluvisol háptico, mentres as suaves vertentes máis elevadas desenvolven cambisols eútricos. A cima de Monte do Corgo, no noreste da unidade, presenta un solo menos evolucionado, un umbrisol dístrico. Nalgunhas zonas como Mera e Serantes, presentan antrosols debido á intensa transformación humana.

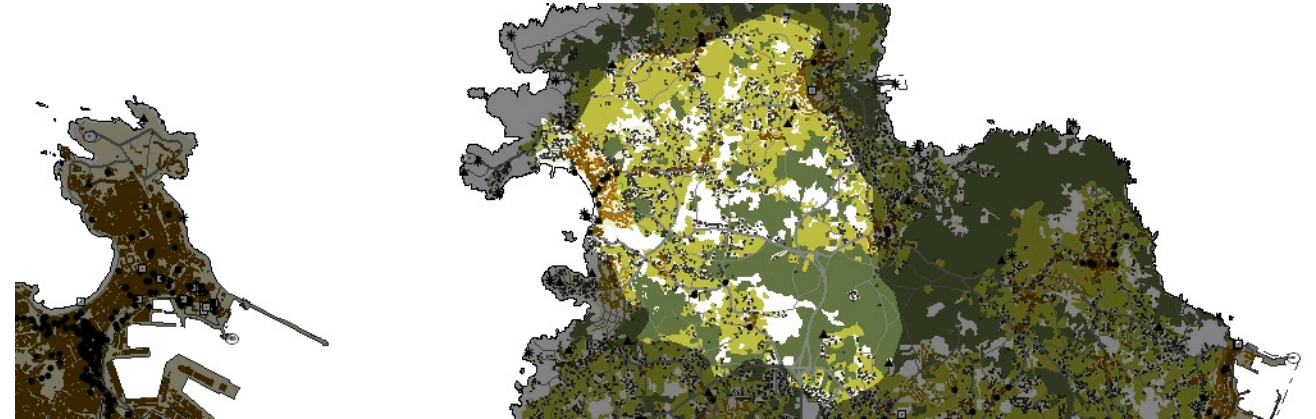
#### AS AUGAS

Unidade que desauga na enseada de Mera sobre a masa de Augas Costeiras 20126. Configura unha ampla conca formada polos vales dos ríos da Barreira, de Lúgris e Douro que se unen xusto antes da desembocadura na contorna da lagoa de Mera.

#### O PATRIMONIO NATURAL

Unidade sedimentaria, pero non posúe hábitats dunares. Na fronte costeira aparecen tramos de cantil nos extremos da unidade, polo tanto, do hábitat 1230. Tamén nestas zonas aparece o 1210 de vexetación sobre refugallos mariños acumulados. O máis importante da unidade a nivel ecolóxico, posibilitado pola topografía suave ondulada e a rede hidrográfica, é o conxunto de masas ripícolas que presenta. A Lagoa de Mera, asimilable a unha lagoa costeira, hábitat 1150, e o Río da Barreira, que desauga nela, aglutinan a maior parte da superficie ripícola (18ha), achegando tamén áreas hidromorfas con hábitats 6420, prados húmidos mediterráneos de herbas altas e 6430 de megaforbios eutrofos higrófilos. Outras formacións ripícolas de interese son as de Serantes (unhas 7ha). Cara ao interior, nas partes altas, aparecen masas mixtas de frondosas autóctonas, piñeiros e eucaliptos.

### ELEMENTOS ANTRÓPICOS



#### USOS DO SOLO

A maior parte do solo desta unidade dedícase a usos agrícolas, aínda que o tecido agrario, que antes presentaba unha gran continuidade, está agora fragmentado e interrompido pola introdución de novos usos. Na parte meridional, obsérvanse grandes extensións de uso forestal cubertas por arboredo de repoboación, especialmente nas ladeiras dos montes que delimitan o ámbito. No resto do territorio, as masas forestais preséntanse como pequenos bosques illados que interrompen as áreas de cultivo ou se intercalan coas edificacións. Os ríos que percorren o territorio teñen aparelhada vexetación de ribeira en boa parte da súa canle contribúen a achegar diversidade á matriz biofísica. Estes usos complementáanse co residencial e outros usos complementarios do núcleo de Mera, como é o uso turístico e recreativo do areal de Mera. Precisamente a partir da Punta de Mera localizada na unidade contigua, comeza un litoral moi densamente poboado considerado unha área de influencia da cidade da Coruña.

#### MORFOLOXÍA

O núcleo principal desta unidade é Mera, e é tamén un dos máis importantes da costa oriental do municipio de Oleiros. Situado na estreita fronte costeira do ámbito, aberto á enseada de Mera, pasou de tratarse dun pequeno asentamento costeiro a un conglomerado urbano relativamente importante que acolle numerosos servizos e usos turísticos de gran estacionalidade. O seu crecemento realizouse dun modo pouco denso, con tipoloxías fundamentalmente de residencia unifamiliar e de maneira moi extensiva, tanto cara ao interior como ao longo da fronte costeira. No resto do territorio atopamos un crecemento residencial que non se apoia nos núcleos existentes (Broño, Maianca, Agra da Pedra, Aba), senón que os prolonga ao longo das diferentes vías de comunicación que os unen. Xérase deste xeito un tecido residencial moi esponxado, extensivo, formando un continuo urbano que se distribúe no terreo alternándose con outros usos e actividades.

#### INFRAESTRUTURAS DE MOBILIDADE

As estradas principais son a AC-163 que une Mera con Lorbé para despois constituír o límite noreste da unidade, a C-5815 Mera-Veigue, a AC-172 que parte do sur de Mera pola costa cara a Santa Cruz, e a AC-184, que parte da AC-172 en dirección a Sada, servindo en parte de límite sur da unidade. A pesar dos poucos condicionantes que supón a suavidade do relevo, estas vías supoñen unha considerable alteración da estrutura tradicional do solo, xa que non sempre se adaptan no seu trazado ás vías existentes. As conexións lonxitudinais, en dirección paralela á costa, son moito máis escasas e menos lexibles, xa que, exceptuando a que se produce a través do núcleo de Mera, limitanse a vías tradicionais menores. O conxunto da rede viaria, entre as estradas principais, secundarias e outras vías, teñen unha gran densidade, o que contribuíu á gran extensión do asentamento disperso de edificacións unifamiliares. O porto de Mera dispón de instalacións moi reducidas dedicadas a pequenas embarcacións de pesca e recreo.

#### PATRIMONIO HISTÓRICO

Os depósitos arqueolóxicos máis importantes sitúanse normalmente en puntos elevados, polo que é frecuente atopar castros nas cimas dos montes que delimitan as unidades, como neste caso ocorre co Castro de Xoez, de Subiña e A Torre (ao norte), As Gobernas e O Castro (ao leste) ou o Castro de Meirás polo límite sur. No núcleo de Mera catalogáanse numerosos exemplos de arquitectura popular e civil (como a Casa do Arxentino, o Pazo de Mera ou o Peirao) ou a Capela de Santa Ana de Maianca. Ao longo do val do río Douro, próxima ao núcleo de Maianca, atópase a igrexa de San Cosme de Maianca. No asentamento de Broño está catalogado o conxunto da súa arquitectura popular e o Muíño de Chancela.

## O CARÁCTER E A ORGANIZACIÓN ACTUAL

Esta unidade caracterízase por ter unha gran extensión, cunha fronte costeira moi pequena ocupada case na súa totalidade polo núcleo urbano de Mera, de maneira que constitúe unha boa parte do interior da península que forman os municipios de Sada e Oleiros; por este motivo ten moitas similitudes coas unidades de Sada e Santa Cruz. Neste caso, o ámbito presenta zonas agrícolas relativamente ben conservadas cara ao norte, na parroquia de Dexo, e montes con arboredo cara ao sur (Maianca), mentres que a zona central, apoiada na estrada AC-163, e outros desenvolvementos radiais centrados en Mera, presentan unha intensa ocupación por edificacións unifamiliares dispersas, que conforman un tecido desestruturado e que ofrece unha textura visual continua pero de baixa densidade. Esta situación é característica das áreas periféricas do agregado territorial da Coruña, en cuxa realidade metropolitana se atopa inmersa esta unidade.

## DINÁMICA DA PAISAXE

A evolución que seguiu esta paisaxe ao longo do tempo viuse fundamentalmente impulsada, como en tantos outros casos, polo cambio na maneira de traballar o territorio e a introdución de novos usos. O proceso de abandono das terras de cultivo é xeneralizado, coa tendencia de ocupar estas terras con usos forestais ou novos crecementsos residenciais. O crecemento da Coruña e a posición periférica desta unidade, entre outros, provocou o seu crecemento e desenvolvemento. Obsérvase, porén, que no extremo norte da unidade, na área máis próxima á Costa de Dexo, se manteñen con maior continuidade as parcelas de cultivo, e que o extremo sur tamén conserva pouco modificadas as súas masas forestais orixinais. No resto, especialmente nas partes baixas dos vales, ali onde se deixan de cultivar terras, téndese á reforestación mediante árbore de repoboación.

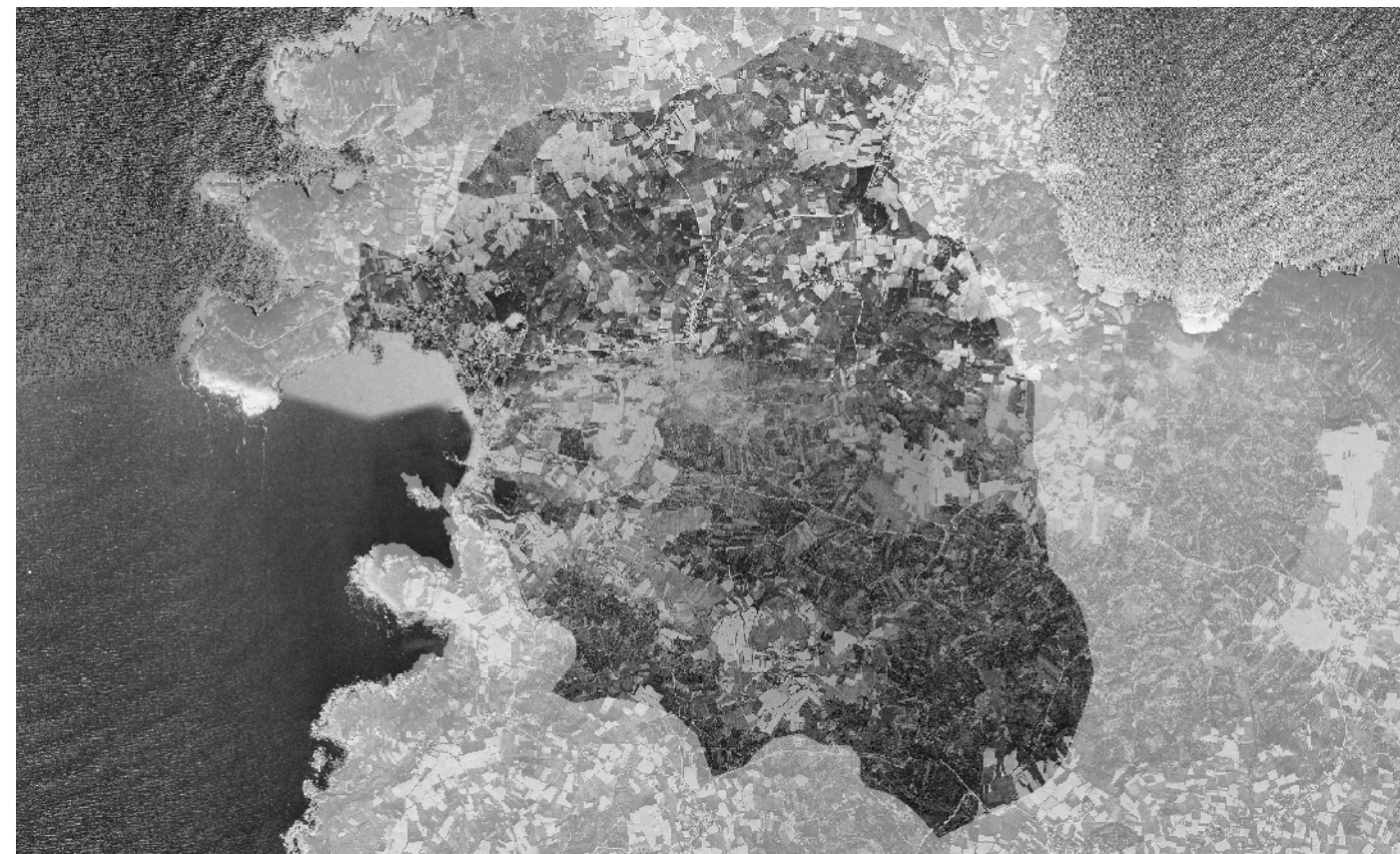
## RISCOS E IMPACTOS

A completar durante a elaboración dos catálogos e directrices da paisaxe litoral.

## 3. AVALIACIÓN

### VALORACIÓN DA PAISAXE

Trátase dunha paisaxe moi aberta, cunha conexión forte entre a liña de costa e o fondo da unidade, que se abre seguindo os vales suaves até as pequenas elevacións que a delimitan con sutileza. En liñas xerais trátase dunha paisaxe modificada pola pegada do home. Destaca o conxunto que forman as parcelas aínda cultivadas coas pequenas masas boscosas e os procesos edificatorios, na parte norte aínda bastante equilibrados. No terzo sur teñen especial valor as masas forestais vinculadas ás canles fluviais, xa que presentan en moitos tramos unha continuidade moi reseñable, así como a Lagoa de Mera, contorna natural asimilable a unha lagoa costeira. As conexións visuais que se xeran son, sobre todo, na fronte litoral e de maneira oblicua cara á enseada de Mera. Un bo punto para observar a paisaxe da unidade e o fondo da Ría de Coruña é o espigón situado ao pé da praia de Mera.



## 4. PLANIFICACIÓN

### OBXECTIVOS DE CALIDADE PAISAXÍSTICA

A completar durante a elaboración dos catálogos e directrices da paisaxe litoral.

### ACCIÓNNS

A completar durante a elaboración dos catálogos e directrices da paisaxe litoral.

### ÁMBITOS DE REQUALIFICACIÓN




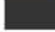


Nesta unidade non se contemplan posibles ámbitos de requalificación.

### Lenda / Leyenda

#### Usos do solo / Usos del suelo

- |   |  |
|---|--|
|  Chairas intermareais / Llanuras intermareais                                |  Matogueiras / Matorrales   |
|  Marismas / Marismas   |  Cultivos e prados / Cultivos y prados                              |
|  Praias / Playas   |  Cultivos frutícolas e de viveiro / Cultivos frutícolas y de vivero |
|  Dunas / Dunas   |  Viñedos / Viñedos  |
|  Lagoas e humedais costeiros / Lagunas y humedales costeros                  |  Cultivos baixo plástico / Cultivos bajo plástico                   |
|  Cantís / Acantilados  |  Forestal de repoboación / Forestal de repoblación                  |
|  Vexetación costeira / Vegetación costera                                    |  Outras formacións arbóreas / Otras formaciones arbóreas            |
|  Bosques autóctonos / Bosques autóctonos                                     |  Outras masas de auga / Otras masas de agua                         |
|  Bosques de ribeira / Bosques de ribera                                      |  Canteira / Cantera   |
|  Bosques mixtos / Bosques mixtos   |  Artificial / Artificial  |
|  Bosques de recolonización / Bosques de recolonización                       |  |
|  Outras formacións de carácter húmido / Otras formaciones de carácter húmedo |  |

#### Asentamentos / Asentamientos

-  Asentamento de carácter fundacional / Asentamiento de carácter fundacional
-  Desenvolvemento periférico / Desarrollo periférico
-  Asentamento funcional / Asentamiento funcional
-  Agregado urbano / Agregado urbano
-  Nova agrupación / Nueva agrupación
-  Outras edificacións / Otras edificaciones

#### Hidrografía / Hidrografía

#### Patrimonio / Patrimonio

-  Bens de Interese Cultural / Bienes de Interés Cultural
-  Arquitectura industrial, militar e marítima / Arquitectura industrial, militar y marítima
-  Patrimonio arqueolóxico / Patrimonio arqueológico
-  Patrimonio etnográfico / Patrimonio etnográfico
-  Ptos de observación de conca ampla / Ptos de observación de cuenca amplia
-  Puntos de observación didácticos / Puntos de observación didácticos
-  Puntos de observación / Puntos de observación
-  Faros / Faros




#### Toponimia / Toponimia

- Toponimia interior / Toponimia interior
- Núcleos de indentidade do litoral / Núcleos de indentidad del litoral**
- Praia / Playa
- Lugares con enerxía de relevo / Lugares con energía de relieve
- Toponimia de costa / Toponimia de costa
- Espazos de interese paisaxístico / Espacios de interés paisajístico**
- Toponimia de portos / Toponimia de puertos

#### Batimetría / Batimetría

- |   |   |  |   |   |
|---|---|--|---|---|
|  0 m   |  -20 m |  -100 m |  -500 m  |  -2000 m |
|  -10 m |  -50 m |  -200 m |  -1000 m |  -3000 m |

#### Espazos de interese / Espacios de interés

-  Espazos de interese xeomorfolóxico / Espacios de interés geomorfológico
-  Área de interese de Taxón / Área de interés de Taxón
-  Espazos de interese paisaxístico / Espacios de interés paisajístico
-  Espazos de protección de ladeira / Espacios de protección de ladera

#### Rede de Espazos Naturais / Red de Espacios Naturales

#### Liña de dinámica litoral / Línea de dinámica litoral

#### Sistemas territoriais / Sistemas territoriales

-  Zona aeroportuaria / Zona aeroportuaria
-  Pista de ateraxe / Pista de aterrizaje
-  Lámina de auga do porto / Lámina de agua del puerto
-  Zona portuaria / Zona portuaria
-  Ferrocarril / Ferrocarril
-  AVE / AVE
-  Autoestradas e autovías / Autopistas y autovías
-  Corredores e vías rápidas / Corredores y vías rápidas
-  Outras estradas / Otras carreteras
-  Pistas e camiños / Pistas y caminos
-  EDAR / EDAR



1:20.000

0 100 200 400 600 800 Metros

Sistema de referencia: European Datum 1950, fuso 29  
Sistema de referencia: European Datum 1950, fuso 29



