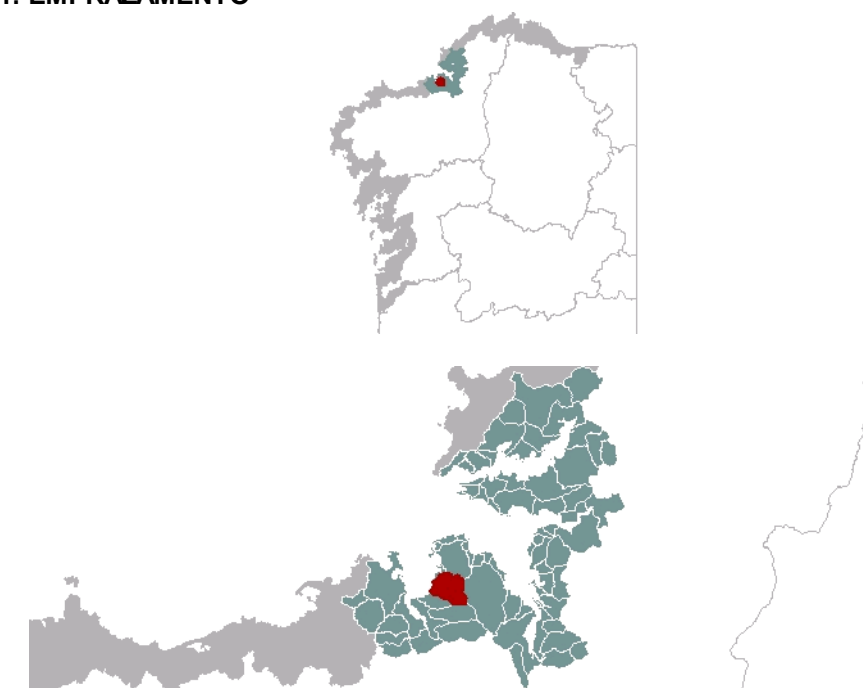




**1. EMPRAZAMENTO**

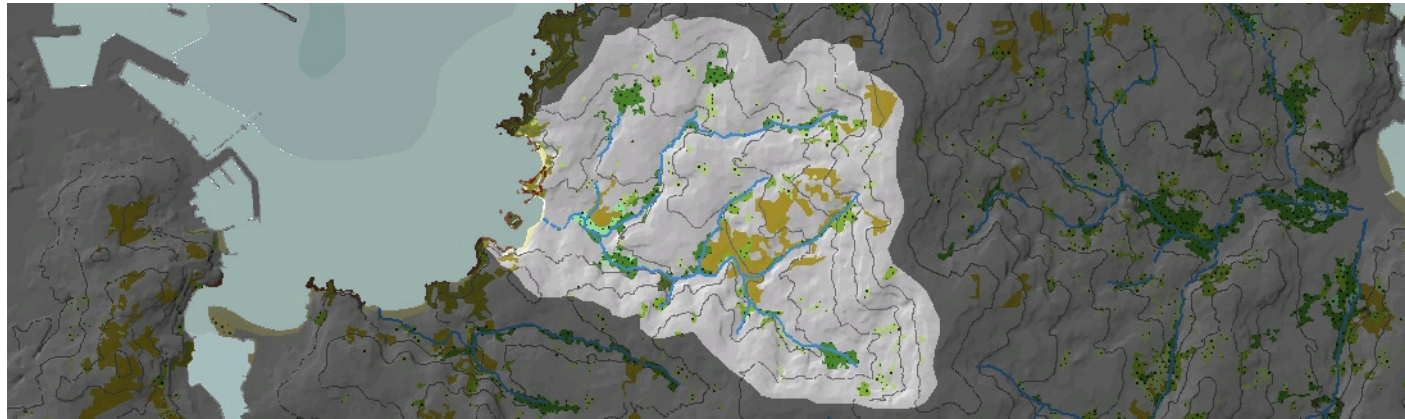


**DATOS XERAIS**

Comarca: Golfo Ártabro. Sector: Ría da Coruña. Concello: Oleiros; Sada. Parroquia: San Martiño de Dorneda, sectores central e N.; Santaia de Liáns e Santa María de Oleiros, en sectores SO e SE; San Martiño de Meirás, no extremo E. Extensión: 9,91km<sup>2</sup>

## 2. CARACTERIZACIÓN

### ELEMENTOS NATURAIS



#### AS FORMAS DO RELEVO

Conca ampla orientada cara ao oeste, con relevo suave, inclinada cara ao sur, dividida en dous lóbulos por unha rede de drenaxe que depende de dúas canles principais, Río da Loba ao sur e Río de Dorneda ao norte, aos que se unen outros menores. A basculación cara ao sur dá lugar a vertentes suaves e regulares cara ao norte e leste, mentres as vertentes meridionais desenvolven maiores pendentes e en contacto máis brusco co fondo da conca. Fronte a enseada areosa, praias pegadas a acantilados de parede vertical e teito plano ou en escasa pendente, ante os que aparece unha irregular plataforma rochosa. O peche márcano suaves elevacións sen orientación nin continuidade marcada. Inclúe o EIX Depósitos pliocuaternarios de Santa Cruz.

#### AS UNIDADES LITOLÓXICAS

Dominio da "Serie de Ordes", existindo materiais metamórficos xistosos e cuarzoquistosos, de idade precámbrico-silúrica. O cuaternario ten importancia nos depósitos areosos e lamacentos intermareais e nos sedimentos detriticos de Coruxo. A unidade contén abanicos torrenciais finiterciarios, dos cales o máis coñecido é o de Santa Cruz.

#### A DIVERSIDADE CLIMÁTICA

Ambiente climático Cálido e Subhúmido. A temperatura media anual non baixa de 15°C aínda que é algo máis fresca no extremo oriental da unidade coincidente coa cabeceira do val do Río da Loba. A variación térmica anual oscila entre os 12,5°C e os 13,5°C. En canto á precipitación acumulada ao longo do ano non adoita baixar dos 1000mm alcanzando máximos ao redor dos 1200mm.

#### OS SOLOS

O cambisol eútrico da suave vertente superior, parte este da unidade, pasa a un fluvisol háptico sobre materiais xistosos. Hai que ter en conta que algúns sectores urbanizados só presentan antosois.

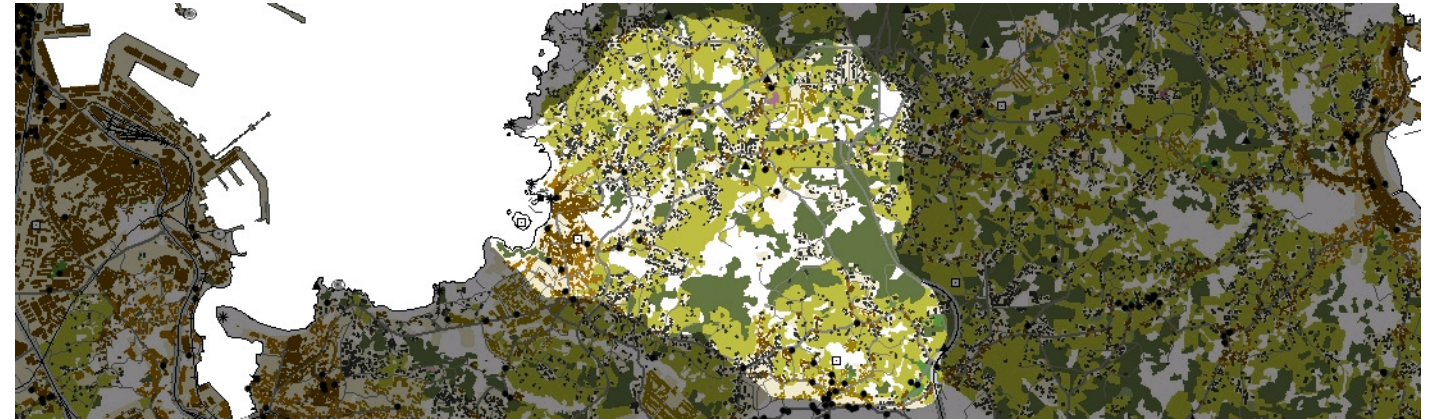
#### AS AUGAS

A rede fluvial está composta polo val do Río da Loba, de dirección xeral SE-NO e varios tributarios sendo os máis importantes os que conflúen pola súa marxe dereita (ríos do Seixo e Fonte de Xaz entre outros). As augas continentais verten á masa de Augas Costeiras 20126.

#### O PATRIMONIO NATURAL

Unidade sedimentaria con praias ao pé de cantís e sen dunas. Moitos cantís están moi modificados en perfil e hábitat. Outros logran desenvolver, de maneira bastante degradada, o hábitat 1230 de cantís atlánticos. É importante o hábitat 1210 de vexetación sobre refugallo mariños acumulados, pois hai plataformas rochosas intermareais e praias adheridas con este hábitat na súa parte superior. Ao interior, é importante a nivel ecolóxico, posibilitado pola topografía suave ondulada e a rede hidrográfica, o conxunto de masas ripícolas (91E0) que presenta a unidade, concentradas no Río do Seixo (algo máis de 6ha) e Río da Loba (11ha). No curso baixo destes ríos, próximas á unión de ambos, desenvólvense áreas hidromorfas na chaira costeira. Nas partes altas das ladeiras as masas de interese son de tipo mixto.

### ELEMENTOS ANTRÓPICOS



#### USOS DO SOLO

En liñas xerais, o solo da unidade paisaxística de Santa Cruz está moi fragmentado, xa que a superposición de diferentes usos ao longo das épocas foi engadindo substratos que se acumulan no territorio, dando lugar a un mosaico variado no que se alternan usos agrícolas preexistentes con masas boscosas illadas e crecementsos residenciais dispersos. Só ao longo das canles consérvase certa continuidade de usos, propiciado pola conservación da vexetación de ribeira que os acompaña en determinadas partes do seu trazado e que en ocasións (como na parte sueste, ao redor do río da Fonte de Xaz) posibilita masas forestais de certa envergadura. Os usos residenciais concéntranse na parte meridional da fronte costeira, e de aí van esvaéndose cara ao interior da unidade.

#### MORFOLOXÍA

O núcleo máis importante desta unidade é o de Santa Cruz, na parte sur da fronte litoral na vertente oriental da ría da Coruña. Se tradicionalmente se trataba dunha serie de casaríos (Coruxo, Morouzo, Santa Cruz) situados ao redor da enseada de Portocovo, na actualidade conforman un núcleo no que se desenvolven actividades urbanas, apoiado fundamentalmente no sector servizos e as actividades turísticas, cuxo crecemento se orienta fundamentalmente cara ao suroeste, en dirección a Perillo, xa na unidade lindeira. No extremo sur da unidade sitúase o núcleo de Oleiros, capital administrativa do municipio. No resto da unidade eran poucos e pequenos os asentamentos que tradicionalmente organizaban o territorio, destacando os do Couto, Arillo, Abeleiras, Xubín e Pousada. O crecemento que experimentaron todos estes núcleos realizouse de tal modo que desvirtuou a súa compactidade e identidade orixinais, dando lugar pola contra a un tecido de moi baixa densidade, baseado nunha tipoloxía de residencia unifamiliar illada e estruturada ao longo das principais vías de comunicación.

#### INFRAESTRUTURAS DE MOBILIDADE

A rede viaria, como ocorre noutras unidades paisaxísticas de similares características (un núcleo costeiro que exerce un claro dominio sobre un territorio interior considerablemente grande), distribúese desde Santa Cruz cara ao interior, seguindo as orientacións dos vales que marcan o territorio. De entre estas vías destacan a AC-172 que sae polo norte cara a Mera, a C-5812 (que une Santa Cruz coa zona de Sada e Lorbé) e a C-5811, que se dirixe cara a Oleiros, servindo de límite sur da unidade. Cara ao interior, a AC-181 conecta, en dirección sur-norte, Oleiros coas estradas C-5812 e AC-172. A complexidade viaria é maior nas proximidades do núcleo de Santa Cruz, con algunhas conexións transversais que se van desfigurando conforme penetramos cara ao interior continental. Santa Cruz dispón dunhas moi reducidas instalacións portuarias, destinadas a pequenas embarcacións de pesca e recreo.

#### PATRIMONIO HISTÓRICO

Aínda que existen algúns exemplos de asentamentos castrexos, esta unidade non se caracteriza por ter un numeroso patrimonio arqueolóxico. Os castros de Xaz, O Castelo (BIC) e Os Redondos, situados todos próximos aos límites interiores do ámbito, supoñen os exemplos máis destacables. No núcleo de Santa Cruz, destaca por encima de todo o Monumento do Castelo de Santa Cruz, aínda que se catalogan numerosos elementos máis como as igrexas de Santaia de Liáns ou a de Santa Cruz, o Monumento das Torres de Coruxo, o Pazo de Franzomel e numerosas casas e conxuntos de interese etnográfico. No Real (Santa María de Oleiros) ademais da igrexa parroquial de Santa María, catalóganse Pazos (de Miraflores, de Pousada ou das Torres), hórreos, vilas e casas de diferente valor patrimonial.

### O CARÁCTER E A ORGANIZACIÓN ACTUAL

Esta unidade presenta importantes similitudes estruturais coas limitrofes de Mera ou de Sada, paisaxes caracterizadas por ter un relevo suave, sen uns límites físicos de especial potencia que o delimiten visualmente, e unha importante rede fluvial que forma pequenos vales, con numerosas masas vexetais de bosque de ribeira asociadas aos diferentes cursos de auga. As características da fronte litoral diferencian claramente do modelo de organización das valgadas interiores, mediante unha urbanización dispersa apoiada nas vías principais de comunicación, converxentes na fronte litoral. Se existe unha clara dependencia da parte norte da unidade cara ao núcleo de Santa Cruz, pódese considerar que cara ao sur das masas forestais dos Cubos o territorio envórcase cara a Oleiros. O conxunto da unidade caracterízase por presentar unha gran discontinuidade de usos (agrícola, forestal e residencial), algo certamente frecuente na maioría dos ámbitos nos que se divide este sector, debido á importante influencia residencial que xera a proximidade da Coruña, en cuxo ámbito de influencia metropolitana se atopa de cheo esta unidade.

### DINÁMICA DA PAISAXE

A evolución histórica deste territorio caracterízase, como a de tantos outros, pola progresiva redución da importancia das actividades agrícolas no tecido social e, polo tanto, territorial. Os terreos nos que se abandonan os labores agropecuarios pasan entón a ocuparse con novos usos, sexan estes de carácter forestal (de aí as repoboacións que teñen lugar na contorna do río de Fonte de Xaz) ou, as máis das veces, residencial. Estes últimos xeraron un novo modo de organización territorial no que o tecido compacto tradicional pasa a converterse nun continuo edificado de moi baixa densidade e tipoloxía fundamentalmente unifamiliar. Tamén é moi importante o papel que xoga o crecemento de Santa Cruz, reforzada polos novos usos turísticos que acolle, potenciados pola mellora das infraestruturas de comunicación.

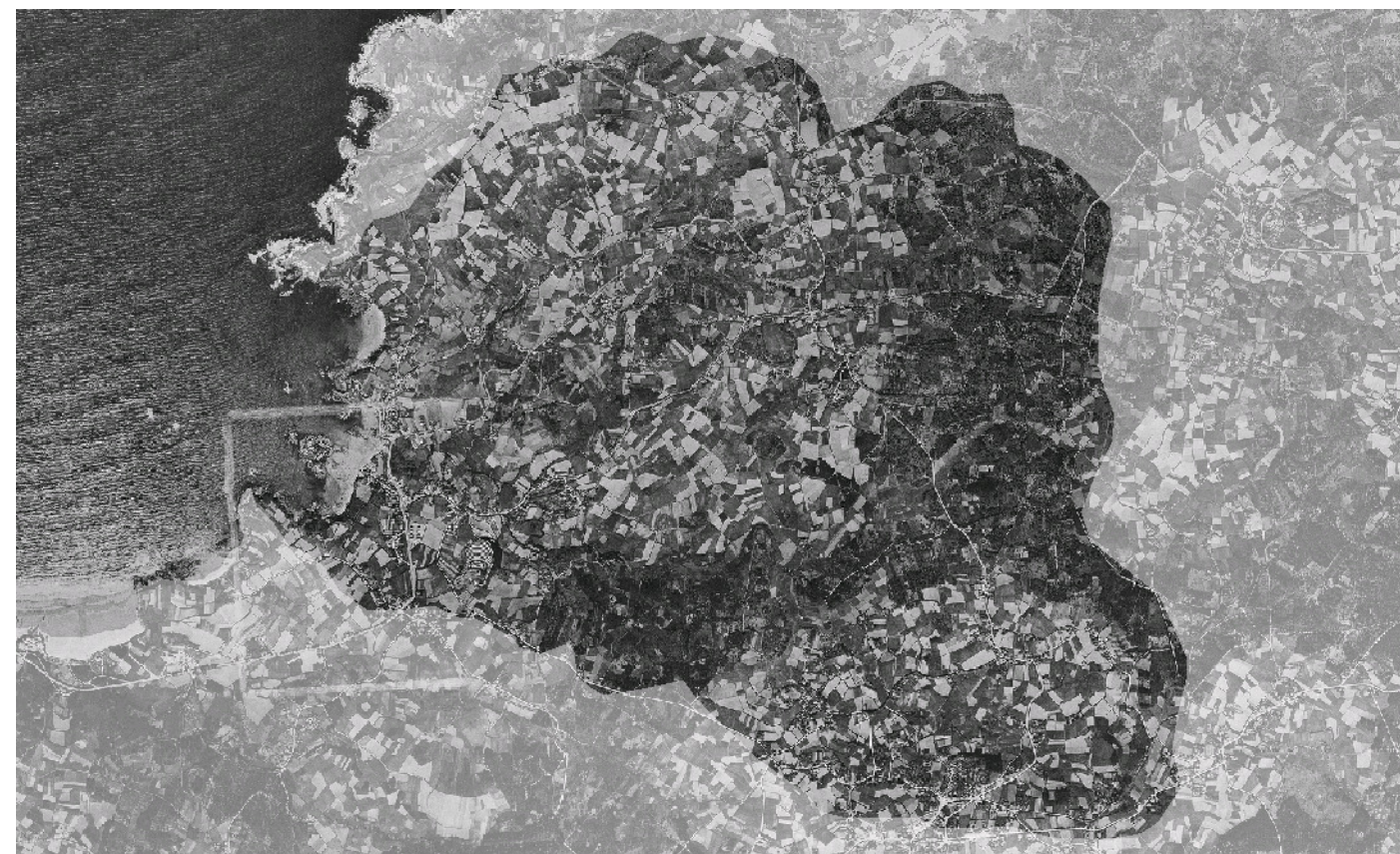
### RISCOS E IMPACTOS

A completar durante a elaboración dos catálogos e directrices da paisaxe litoral.

## 3. AVALIACIÓN

### VALORACIÓN DA PAISAXE

En liñas xerais trátase dunha paisaxe moi modificada pola pegada do home. Destaca o conxunto que forman as parcelas aínda cultivadas coas pequenas masas boscosas e os procesos edificatorios, que xeran un interesante mosaico que, de saber manter o seu equilibrio, pode permitir moitas e enriquecedoras lecturas sobre a historia e evolución da paisaxe. O elemento máis característico desta unidade é o Castelo de Santa Cruz, antigo bastión de defensa da cidade da Coruña, e que confire un especial valor patrimonial a todo o ámbito. Existe unha estreita relación visual entre Santa Cruz e a costa oriental da Coruña, matizada pola presenza do porto, cuxas instalacións introducen elementos de contraste no conxunto da paisaxe da ría. Desde a Punta do Corvo tense unha boa visión da fronte litoral da unidade, así como dos ámbitos veciños de Breixo cara ao norte e Bastiagueiro e Esteiro do Mero cara ao sur.



#### 4. PLANIFICACIÓN

##### OBXECTIVOS DE CALIDADE PAISAXÍSTICA

A completar durante a elaboración dos catálogos e directrices da paisaxe litoral.

##### ACCIÓNNS

A completar durante a elaboración dos catálogos e directrices da paisaxe litoral.

##### ÁMBITOS DE REQUALIFICACIÓN

Nesta unidade non se contemplan posibles ámbitos de requalificación.

#### Lenda / Leyenda

##### Usos do solo / Usos del suelo

- |   |  |
|---|--|
|  Chairas intermareais / Llanuras intermareales                               |  Matogueiras / Matorrales   |
|  Marismas / Marismas   |  Cultivos e prados / Cultivos y prados                              |
|  Praias / Playas   |  Cultivos frutícolas e de viveiro / Cultivos frutícolas y de vivero |
|  Dunas / Dunas   |  Viñedos / Viñedos  |
|  Lagoas e humedais costeiros / Lagunas y humedales costeros                  |  Cultivos baixo plástico / Cultivos bajo plástico                   |
|  Cantis / Acantilados  |  Forestal de repoboación / Forestal de repoblación                  |
|  Vexetación costeira / Vegetación costera                                    |  Outras formacións arbóreas / Otras formaciones arbóreas            |
|  Bosques autóctonos / Bosques autóctonos                                     |  Outras masas de auga / Otras masas de agua                         |
|  Bosques de ribeira / Bosques de ribera                                      |  Canteira / Cantera   |
|  Bosques mixtos / Bosques mixtos   |  Artificial / Artificial  |
|  Bosques de recolonización / Bosques de recolonización                       |  |
|  Outras formacións de carácter húmido / Otras formaciones de carácter húmedo |  |

##### Asentamentos / Asentamientos

-  Asentamento de carácter fundacional / Asentamiento de carácter fundacional
-  Desenvolvemento periférico / Desarrollo periférico
-  Asentamento funcional / Asentamiento funcional
-  Agregado urbano / Agregado urbano
-  Nova agrupación / Nueva agrupación
-  Outras edificacións / Otras edificaciones

##### Hidrografía / Hidrografía

##### Patrimonio / Patrimonio

-  Bens de Interese Cultural / Bienes de Interés Cultural
-  Arquitectura industrial, militar e marítima / Arquitectura industrial, militar y marítima
-  Patrimonio arqueolóxico / Patrimonio arqueológico
-  Patrimonio etnográfico / Patrimonio etnográfico
-  Ptos de observación de conca ampla / Ptos de observación de cuenca amplia
-  Puntos de observación didácticos / Puntos de observación didácticos
-  Puntos de observación / Puntos de observación
-  Faros / Faros

##### Toponimia / Toponimia

- Toponimia interior / Toponimia interior
- Núcleos de indentidade do litoral / Núcleos de indentidad del litoral**
- Praia / Playa
- Lugares con enerxía de relevo / Lugares con energía de relieve
- Toponimia de costa / Toponimia de costa
- Espazos de interese paisaxístico / Espacios de interés paisajístico**
- Toponimia de portos / Toponimia de puertos

##### Batimetría / Batimetría

- |   |   |  |   |   |
|---|---|--|---|---|
|  0 m   |  -20 m |  -100 m |  -500 m  |  -2000 m |
|  -10 m |  -50 m |  -200 m |  -1000 m |  -3000 m |

##### Espazos de interese / Espacios de interés

-  Espazos de interese xeomorfolóxico / Espacios de interés geomorfológico
-  Área de interese de Taxón / Área de interés de Taxón
-  Espazos de interese paisaxístico / Espacios de interés paisajístico
-  Espazos de protección de ladeira / Espacios de protección de ladera

##### Rede de Espazos Naturais / Red de Espacios Naturales

##### Liña de dinámica litoral / Línea de dinámica litoral

##### Sistemas territoriais / Sistemas territoriales

-  Zona aeroportuaria / Zona aeroportuaria
-  Pista de ateraxe / Pista de aterrizaje
-  Lámina de auga do porto / Lámina de agua del puerto
-  Zona portuaria / Zona portuaria
-  Ferrocarril / Ferrocarril
-  AVE / AVE
-  Autoestradas e autovías / Autopistas y autovías
-  Corredores e vías rápidas / Corredores y vías rápidas
-  Outras estradas / Otras carreteras
-  Pistas e camiños / Pistas y caminos
-  EDAR / EDAR



1:20.000

0 100 200 400 600 800 Metros

Sistema de referencia: European Datum 1950, fuso 29  
Sistema de referencia: European Datum 1950, fuso 29



