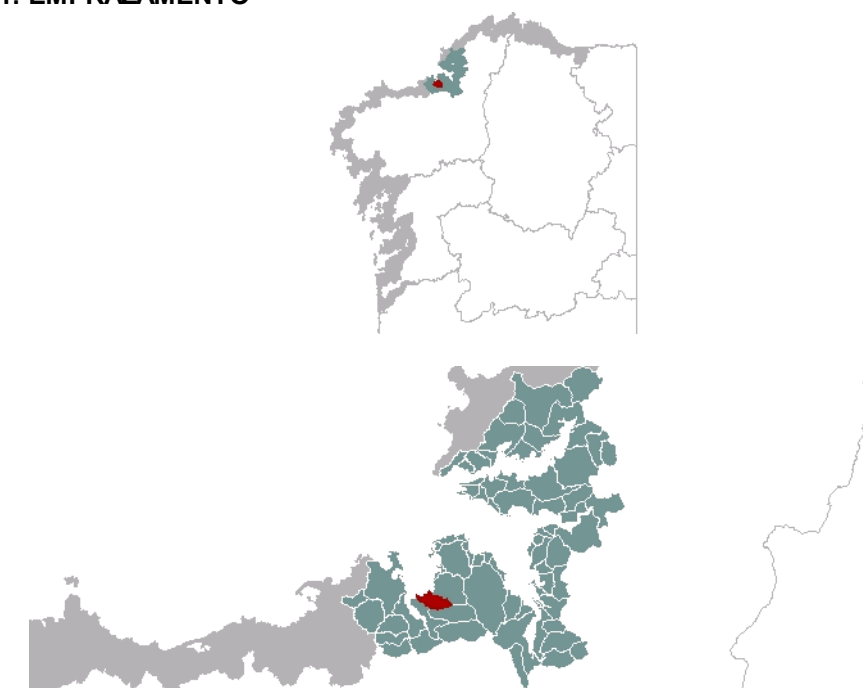




1. EMPRAZAMENTO

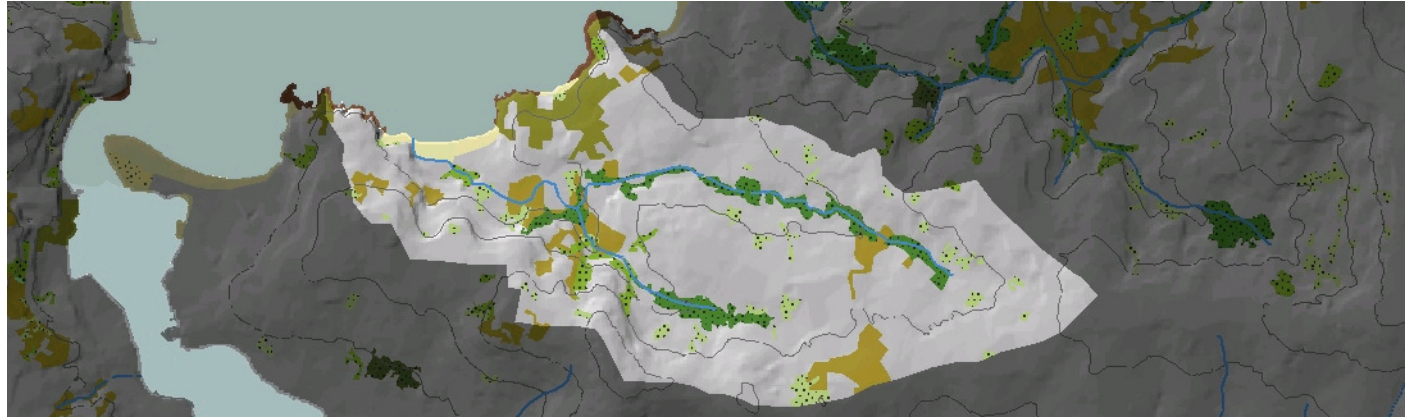


DATOS XERAIS

Comarca: Golfo Ártabro. Sector: Ría da Coruña. Concello: Oleiros. Parroquia: Santaia de Liáns, ocupa a maior parte da unidade; Santa María de Oleiros, a esquina máis oriental; San Pedro de Nos, unha esquina ao sueste; Santa Locaia de Perillo, a parte máis occidental. Extensión: 3,88km²

2. CARACTERIZACIÓN

ELEMENTOS NATURAIS



AS FORMAS DO RELEVO

Sen cambios significativos na paisaxe, existen diferenzas morfolóxicas entre a parte norte e a sur. A primeira, de cantís con teito plano cuxa vertente suave interior alcanza rapidamente o interfluvio e pecha a unidade. A segunda, unha pequena conca fluvial, a do Rego de Bastiagueiro, disimétrica, inclinada cara ao sur, dando lugar a pendentes máis suaves no flanco norte. A fronte costeira é areosa, a praia de Bastiagueiro, con cantís a ambos os dous lados. Os tramos cantís dos dous sectores presentan extensas plataformas e depósitos de granulometrías variadas.

AS UNIDADES LITOLÓXICAS

Esta unidade pertence totalmente ao Dominio da "Serie de Ordes", aparecendo unha ampla gama de materiais metamórficos xistosos e cuarzoexistosos, de idade precámbrico-silúrica. Existe unha pequena banda de anfíbolitas ao oeste da Praia Grande de Bastiagueiro en posición meridiana. O Cuaternario aparece nos sedimentos de praia do citado areal.

A DIVERSIDADE CLIMÁTICA

Clima homoxéneo en toda a unidade. Valores anuais medios de temperatura por encima dos 15°C e entre 1000mm e 1200mm de precipitación acumulada. A amplitude térmica anual oscila entre os 12,5°C e os 13,5°C. Dominio climático Cálido e Subhúmido.

OS SOLOS

O cambisol eútrico da suave vertente superior da unidade convértese nun fluvisol háptico, todo iso sobre materiais xistosos e tendo en conta que algúns sectores urbanizados só posúen antrosóis.

AS AUGAS

O arroyo de Bastiagueiro é a principal corrente fluvial da unidade que verte na zona de contacto entre as masas de Augas Costeiras 20126 e 20128, cuxo límite se establece ao oeste da Praia Grande de Bastiagueiro.

O PATRIMONIO NATURAL

Unidade mixta de cantís e praias pegadas, salvo a de Bastiagueiro cuxo campo dunar xa se perdeu. Ten importancia, pois, o hábitat 1230 de cantís con vexetación das costas atlánticas e bálticas. Hai áreas de coídos, plataformas rochosas e praias altas asociadas ao hábitat 1210, vexetación anual sobre refugallos mariños acumulados. A extensión do intermareal nalgúns zonas fai importante o 1140, chairros lamacentos ou areosos non cubertos de auga en marea baixa. Pequenos sectores de vertentes aplanadas, libres da intensa presión urbanística, incuban o desenvolvemento dos hábitats de matogueira potencial, pasando dos de substitución a brexeiras do tipo 4030 e 4040 típicas da costa galega. O Rego de Bastiagueiro e O Pireo achegan máis de 10ha de bosque ripícola (91E0). Tamén se observan rodais de frondosas de recolonización. Na zona da Choupana quedan algunhas masas mixtas de interese (degradacións do 9230 e 9260).

ELEMENTOS ANTRÓPICOS



USOS DO SOLO

O chan desta unidade, fortemente condicionado pola súa forma de val, caracterízase por presentar unha gran discontinuidade nos seus usos. O que antes era un territorio practicamente continuo de parcelas agrícolas que chegaban até a fronte costeira, na actualidade viuse interrompido por novos fenómenos residenciais, especialmente na parte máis próxima ao litoral. A vexetación de ribeira asociada ao arroyo de Bastiagueiro, xunto coas masas de repoboación e outras formacións vexetais costeiras que o acompañan, manteñen aínda unha considerable integridade ao longo da súa canle. En xeral, acolle un forte uso residencial que substituíu en boa medida aos usos produtivos tradicionais do chan (agrícolas e forestais), manténdose tan só unha pequena superficie no norte do litoral cuberta por vexetación costeira sen uso definido.

MORFOLOXÍA

Esta unidade estaba tradicionalmente pouco poboada, tendo en conta o contexto no que se atopa. Parte do núcleo de Coruxo de Arriba (un dos que logo darían lugar ao núcleo de Santa Cruz) atópase na parte do noreste do ámbito, na parte alta da vertente norte do val de Bastiagueiro. O outro asentamento importante, o de Montrove, situábase no extremo meridional, onde se une esta unidade coa de Esteiro do Mero. A partir de aí, e seguindo lóxicas de crecemento totalmente alleas ao modelo de organización tradicional do territorio, apareceron diferentes intervencións edificatorias distribuídas por toda a unidade. Urbanizacións de vivendas unifamiliares acaroado de vivendas illadas, bloques lineais e grandes equipamentos comerciais e de lecer sucédense entre un tecido moi esponxado de residencias unifamiliares illadas que só deixa sen colonizar o fondo e parte da ladeira norte do val de Bastiagueiro. Entre todos estes novos desenvolvementos é de destacar o producido (segundo as previsións do plan urbanístico municipal) ao norte da unidade, apoiado na estrada AC-173, constituíndo o crecemento do núcleo de Santa Cruz en dirección a Perillo, conformándose progresivamente un agregado urbano de alcance metropolitano.

INFRAESTRUTURAS DE MOBILIDADE

A estrada AC-173 atravesa transversalmente a unidade, cunha traza sensiblemente paralela á costa, no seu percorrido desde Santa Cristina (na unidade limítrofe polo oeste) cara a Santa Cruz (na unidade inmediata polo leste), e é a que organiza maior parte dos desenvolvementos edificatorios deste ámbito. As conexións lonxitudinais, cara ao interior do territorio, realízanse nas cotas máis altas das vertentes norte e sur do val, aglutinando as zonas de maior peso residencial. A rede viaria tradicional, composta polas vías que daban acceso ás parcelas de cultivo e que estruturaban as diferentes terrazas coas que se construía a ladeira norte, mantense máis ou menos lexible naqueles puntos nos que o crecemento residencial foi máis reducido.

PATRIMONIO HISTÓRICO

Como consecuencia da pouca tradición poboacional deste ámbito, así tamén son escasos os exemplos de patrimonio histórico que nela atopamos. O conxunto de Coruxo de Arriba, un dos dous asentamentos tradicionais, está catalogado polos seus valores patrimoniais etnográficos, xunto con outras edificacións da parroquia de Liáns como a igrexa parroquial de Santaia, o Pazo de Lóngora, a Escola de Capataces no INEF e certos hórreos, cruceiros e casas de diferente interese histórico.

O CARÁCTER E A ORGANIZACIÓN ACTUAL

Esta unidade constitúe un elemento de transición dentro do agregado urbano de alcance metropolitano que se forma na beira oriental da ría do Burgo, de tal modo que acolle desenvolvementos residenciais e elementos dotacionais (como as instalacións do INEF ou o Parque metropolitano de Liáns) que enlazan Santa Cruz con Perillo. En consecuencia presenta unha estrutura complexa na que se superpoñen diferentes usos (agrícolas, forestais e residenciais). Mentres a parte norte da fronte litoral alberga a maior parte dos desenvolvementos residenciais recentes, moi relacionados co crecemento do núcleo de Santa Cruz, o tramo do arroio de Bastiagueiro máis próximo á desembocadura, coa masa forestal que leva asociada, supón un exemplo ben conservado de bosque ripícola con masas mixtas de interese.

DINÁMICA DA PAISAXE

Esta unidade tratábase tradicionalmente dunha contorna fortemente traballada, cunha estrutura parcelaria de uso agrícola que organizaba as ladeiras do val (especialmente o norte) en pequenas terrazas que permitían o uso produtivo da práctica totalidade da terra, até os cantís da liña litoral. A ladeira norte sufriu un forte proceso de urbanización, impulsado polo abandono dos labores agrícolas, onde aparecen agresivas intervencións residenciais, algunhas delas completamente desvinculadas de calquera tecido urbano continuo. A fronte litoral, no seu conxunto, é o que soportou a maior proliferación de edificacións (residenciais, de equipamento ou doutros usos), apoiándose ao longo da AC-173. A superficie boscosa vinculada ao arroio de Bastiagueiro tamén viu minguar a súa dimensión, véndose actualmente reducida ao fondo do val e parte da súa vertente sur.

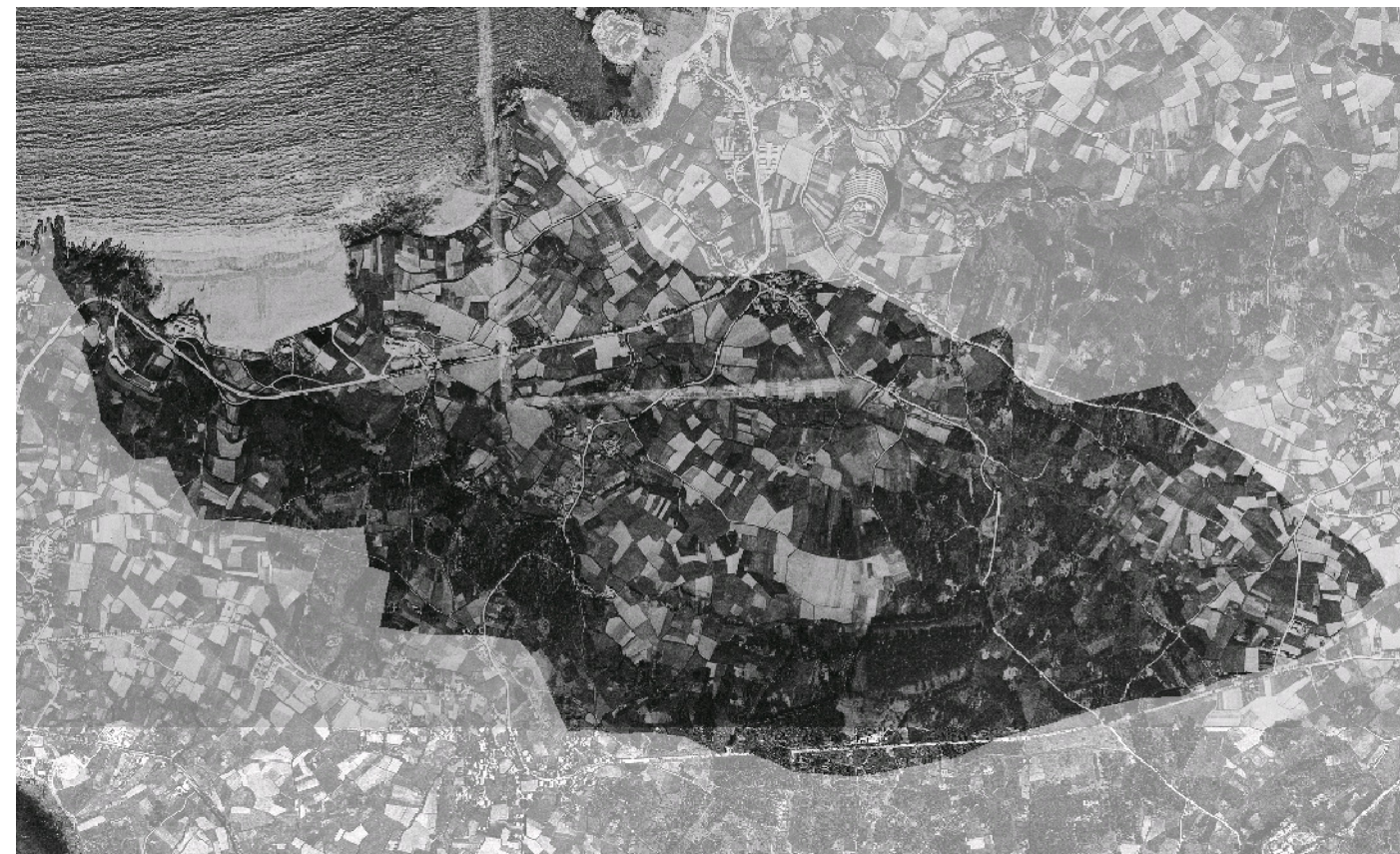
RISCOS E IMPACTOS

A completar durante a elaboración dos catálogos e directrices da paisaxe litoral.

3. AVALIACIÓN

VALORACIÓN DA PAISAXE

A unidade de Bastiagueiro presenta uns valores naturais de moi alta consideración, xa que aglutina diferentes elementos naturais singulares. Os cantís que conforman a maior parte do litoral, xunto cos areais da praia de Bastiagueiro e a praia Pequena supoñen unha fronte costeira de especial interese ecolóxico. Así mesmo, as masas ripícolas vinculadas ao arroio de Bastiagueiro e á parte traseira da praia do mesmo nome teñen un gran potencial como recurso natural de interese a escala metropolitana. Este conxunto natural pode ser considerado como corredor ecolóxico, que facilita as conexións transversais entre a costa e o interior do territorio. As fortes conexións visuais que ten esta unidade coa cidade da Coruña permiten unha comprensión de conxunto da Ría do Burgo, especialmente desde puntos privilexiados como As Covas ou a punta que separa as dúas praias.



4. PLANIFICACIÓN

OBXECTIVOS DE CALIDADE PAISAXÍSTICA

A completar durante a elaboración dos catálogos e directrices da paisaxe litoral.

ACCIÓNNS

A completar durante a elaboración dos catálogos e directrices da paisaxe litoral.

ÁMBITOS DE REQUALIFICACIÓN

Nesta unidade non se contemplan posibles ámbitos de requalificación.

Lenda / Leyenda

Usos do solo / Usos del suelo

- | | |
|---|--|
|  Chairas intermareais / Llanuras intermareais |  Matogueiras / Matorrales |
|  Marismas / Marismas |  Cultivos e prados / Cultivos y prados |
|  Praias / Playas |  Cultivos frutícolas e de viveiro / Cultivos frutícolas y de vivero |
|  Dunas / Dunas |  Viñedos / Viñedos |
|  Lagoas e humedais costeiros / Lagunas y humedales costeros |  Cultivos baixo plástico / Cultivos bajo plástico |
|  Cantís / Acantilados |  Forestal de repoboación / Forestal de repoblación |
|  Vexetación costeira / Vegetación costera |  Outras formacións arbóreas / Otras formaciones arbóreas |
|  Bosques autóctonos / Bosques autóctonos |  Outras masas de auga / Otras masas de agua |
|  Bosques de ribeira / Bosques de ribera |  Canteira / Cantera |
|  Bosques mixtos / Bosques mixtos |  Artificial / Artificial |
|  Bosques de recolonización / Bosques de recolonización | |
|  Outras formacións de carácter húmido / Otras formaciones de carácter húmedo | |

Asentamentos / Asentamientos

-  Asentamento de carácter fundacional / Asentamiento de carácter fundacional
-  Desenvolvemento periférico / Desarrollo periférico
-  Asentamento funcional / Asentamiento funcional
-  Agregado urbano / Agregado urbano
-  Nova agrupación / Nueva agrupación
-  Outras edificacións / Otras edificaciones

Hidrografía / Hidrografía

Patrimonio / Patrimonio

-  Bens de Interese Cultural / Bienes de Interés Cultural
-  Arquitectura industrial, militar e marítima / Arquitectura industrial, militar y marítima
-  Patrimonio arqueolóxico / Patrimonio arqueológico
-  Patrimonio etnográfico / Patrimonio etnográfico
-  Ptos de observación de conca ampla / Ptos de observación de cuenca amplia
-  Puntos de observación didácticos / Puntos de observación didácticos
-  Puntos de observación / Puntos de observación
-  Faros / Faros

Toponimia / Toponimia

- Toponimia interior / Toponimia interior
- Núcleos de indentidade do litoral / Núcleos de indentidad del litoral**
- Praia / Playa
- Lugares con enerxía de relevo / Lugares con energía de relieve
- Toponimia de costa / Toponimia de costa
- Espazos de interese paisaxístico / Espacios de interés paisajístico**
- Toponimia de portos / Toponimia de puertos

Batimetría / Batimetría

- | | | | | |
|---|---|--|---|---|
|  0 m |  -20 m |  -100 m |  -500 m |  -2000 m |
|  -10 m |  -50 m |  -200 m |  -1000 m |  -3000 m |

Espazos de interese / Espacios de interés

-  Espazos de interese xeomorfolóxico / Espacios de interés geomorfológico
-  Área de interese de Taxón / Área de interés de Taxón
-  Espazos de interese paisaxístico / Espacios de interés paisajístico
-  Espazos de protección de ladeira / Espacios de protección de ladera

Rede de Espazos Naturais / Red de Espacios Naturales

Liña de dinámica litoral / Línea de dinámica litoral

Sistemas territoriais / Sistemas territoriales

-  Zona aeroportuaria / Zona aeroportuaria
-  Pista de ateraxe / Pista de aterrizaje
-  Lámina de auga do porto / Lámina de agua del puerto
-  Zona portuaria / Zona portuaria
-  Ferrocarril / Ferrocarril
-  AVE / AVE
-  Autoestradas e autovías / Autopistas y autovías
-  Corredores e vías rápidas / Corredores y vías rápidas
-  Outras estradas / Otras carreteras
-  Pistas e camiños / Pistas y caminos
-  EDAR / EDAR



1:20.000

0 100 200 400 600 800 Metros

Sistema de referencia: European Datum 1950, fuso 29
Sistema de referencia: European Datum 1950, fuso 29



