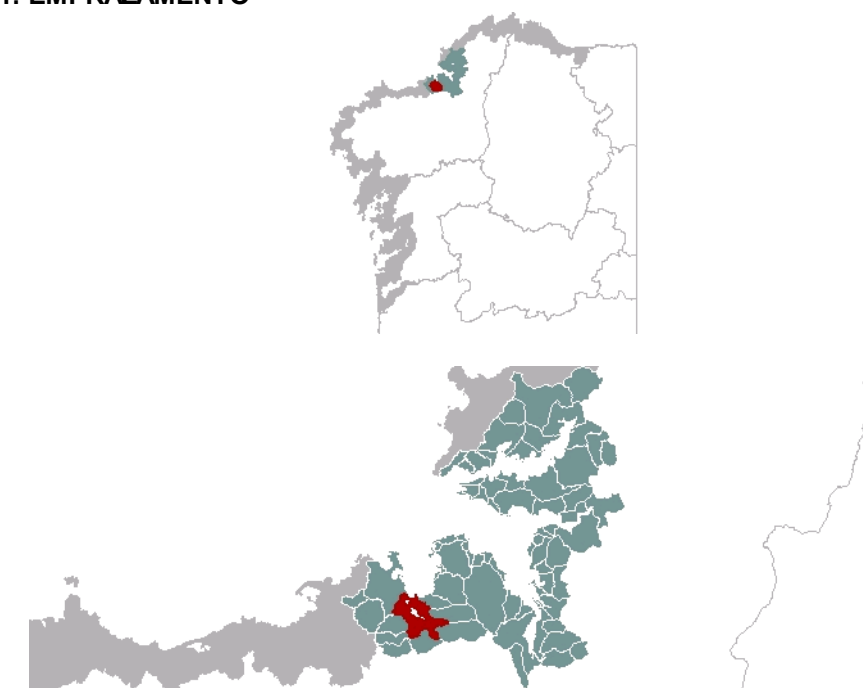




**1. EMPRAZAMENTO**



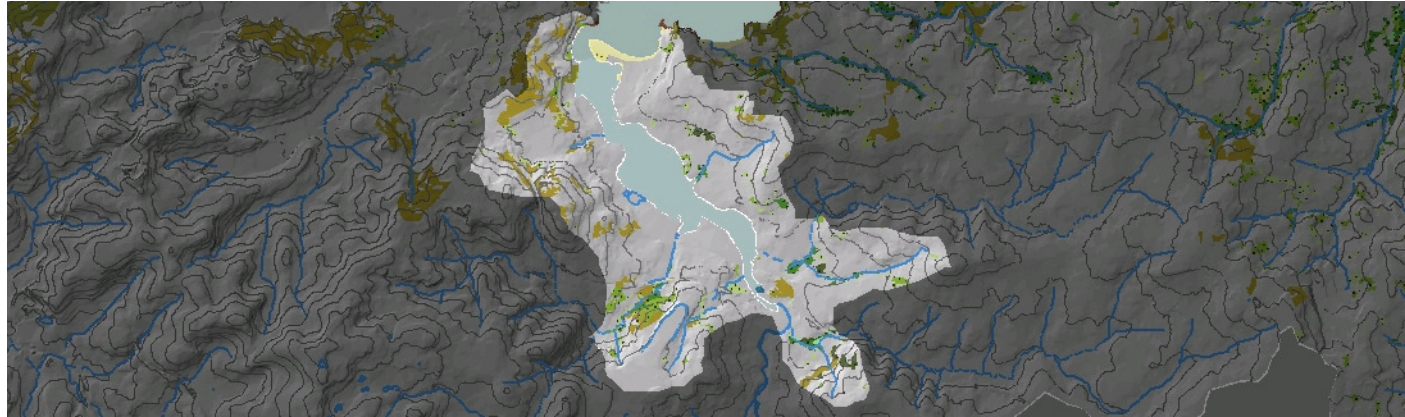
**DATOS XERAIS**

Comarca: Golfo Ártabro. Sector: Ría da Coruña. Concello: Oleiros; Cambre; Culleredo; A Coruña.  
Parroquia: na marxe oriental da ría, de norte a sur: Santa Locaia de Perillo; Santaia de Liáns; e  
Santa María do Amorne. No fondo do estuario, de leste a oeste: San Pedro de Nos, Santa María de  
Cambre; e San Xián de Almeiras. Na marxe occidental da ría: Santiago do Burgo, Santa María de  
Rutis; San Vicenso de Elviña; e Santa María de Oza. Extensión: 12,95km<sup>2</sup>



## 2. CARACTERIZACIÓN

### ELEMENTOS NATURAIS



#### AS FORMAS DO RELEVO

A unidade vén marcada polo corpo interior da Ría da Coruña, coñecido como Ría do Burgo. Este aparello estuario ten a súa orixe nun aparello fluvial afundido e alagado, que posteriormente se foi colmatando. Pero neste caso, a ría ten outra compoñente xenética que engadir, a de ser unha ría en cubeta de alteración terciaria, é dicir, que debe a súa forma sinuosa e ampla, á intensa meteorización do substrato rochoso, especialmente o granítico. Esta situación afecta tamén aos bordos emerxidos, relevos suaves e labirínticos, con pequenos outeiros que interrompen visualmente a unidade. Os arriolos precipítanse desde as serras costeiras á superficie de nivel antiga litoral encaixándose e sorteando eses relevos residuais da superficie dos 100/200m, moi estendida no Golfo Artabro.

#### AS UNIDADES LITOLÓXICAS

Esta divídese entre dous grandes dominios: o da "Serie de Ordes", aparecendo unha ampla gama de materiais metamórficos xistosos e cuarzoxtosos, de idade precámbrico-silúrica, que ocupa o sector central e o oriental, contendo no extremo SO. da unidade, este Dominio contén unha pequena banda de granofels; e o Hercínico, que aflora na parte occidental, e enmarca a ría na parte norte da unidade. Trátase, con concreto, unha granodiorita precoz. Na Illa de Santa Cristina existe un estreito filón de pórfido granítico postetónico. Con respecto aos sedimentos cuaternarios, son notables na unidade, aglutinándose na ría, con depósitos de marisma e depósitos areosos e lamacentos intermareais, ademais dos areosos da frecha de Santa Cristina.

#### A DIVERSIDADE CLIMÁTICA

Unidade de gran tamaño pero con condicións climáticas bastante homoxéneas pois adscíbese na súa totalidade ao dominio climático Cálido e Subhúmido. A temperatura media anual supera os 15°C na maior parte do estuario, sendo lixeiramente inferior nos sectores máis elevados, e a oscilación térmica media sitúase entre 12,5°C e 13,5°C. As precipitacións acumuladas ao longo do ano rexistran valores medios de 1000mm a 1200mm.

#### OS SOLOS

A distribución de chans está moi relacionada coa litoloxía e coa presenza de áreas intermareais e sedimentos. Con todo, a maior parte das terras próximas á ría conteñen na actualidade antrosóis, sobre todo no Burgo e Perillo. Na zona granítica do oeste da unidade aparecen cambisóis dístrico-úmbricos. E no resto, sobre materiais metamórficos xistosos, desenvólvese un cambisol eútrico. Nas elevacións meridiones aparecen umbrísóis dístricos. Os mellores solos desenvolveríanse, fluvisóis hápticos, na franxa costeira noroeste, pero realmente a intensa urbanización da mesma só permite falar de antrosóis.

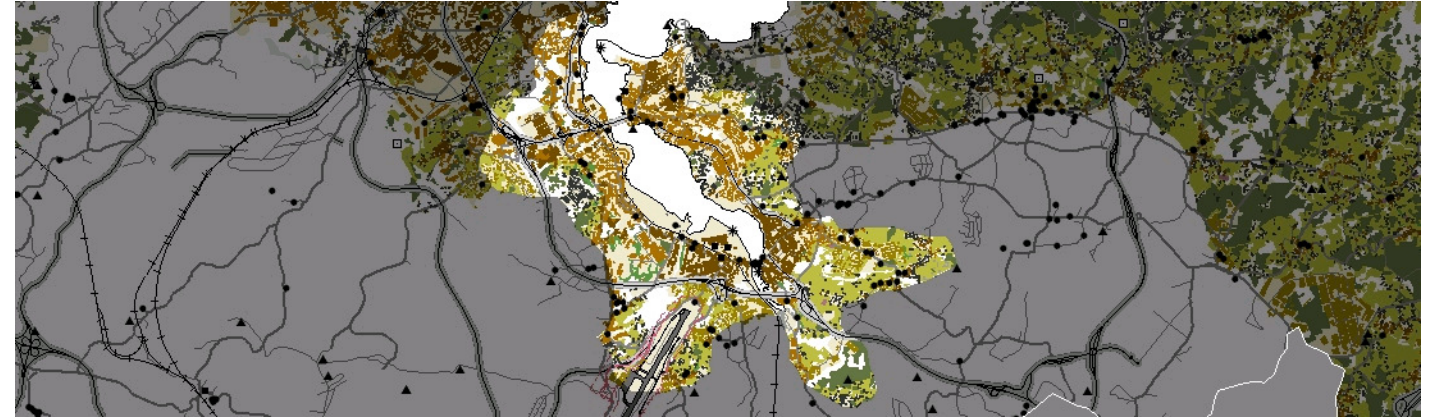
#### AS AUGAS

A rede fluvial artículase en torno ao curso baixo do Río Mero que forma un amplo estuario na súa desembocadura, onde forma a masa de Augas de Transición da Ría do Burgo (20465). Presenta un aspecto moi ramificado debido á confluencia de varios ríos tributarios entre os que destacan pola súa marxe dereita os ríos da Gándara e San Marcos, e na vertente oposta o Rego da Trabe.

#### O PATRIMONIO NATURAL

Hábitat central 1130 de Estuarios "", pero tamén os 1110 e 1140, de chairas areosas e / ou lamacentos inter e submareais. No fondo da ría e en Cordeda hai pequenas marismas (grupo 13). A frecha de Santa Cristina ten os hábitats de dunas atlánticas (grupo 21) moi degradados. Liña de costa artificial sen o hábitat de cantís costeiros atlánticos. Parte continental moi modificada pola urbanización do periurbano coruñés. As masas de recolonización ou mixtas de Lucín e Perillo de Abaixo, son una excepción do arboredo autóctono. Máximo interese ecolóxico nos ríos que se comportan como corredores verdes. Pola marxe dereita da ría, o Río da Gándara e os arriolos de San Marcos e San Pedro, especialmente os dous primeiros, presentan notables bosques de ribeira (91E0) e áreas hidromorfas con hábitats de prados húmidos (potencialmente hábitats 6420 e 6430). A marxe esquerda presenta masas mixtas de frondosas autóctonas (9230 e 9260) e eucaliptal. Destacan as de Almeiras e as ripícolas do val do Rego da Trabe.

### ELEMENTOS ANTRÓPICOS



#### USOS DO SOLO

Case toda a unidade está ocupada por diferentes usos urbanos, que inclúen desde grandes áreas residenciais a equipamentos públicos, areas cunha forte explotación turística, zonas de uso industrial e mesmo importantes infraestruturas de comunicación, como o aeroporto. Con todo, como é habitual nas periferias urbanas, non existe unha continuidade do uso urbano, xa que estes alternanse con fragmentos agrícolas ou forestais. Do mosaico de parcelas agrícolas que conformaban antes a paisaxe quedan só vestixios inconexos nas partes máis afastadas da ría, subindo polas ladeiras que delimitan o ámbito e con notables interferencias de masas forestais. É moi importante, pola contra, o uso produtivo que si se lle continúa dando ás augas da ría, onde hai unha intensa actividade marisqueira, tanto á boia como a pé, de ameixa e berberecho.

#### MORFOLOXÍA

Os asentamentos que tradicionalmente se situaban a ambos os dous lados da ría, como As Xubias, Perillo, O Burgo, O Temple ou San Pedro de Nós, viron transformadas a súa morfoloxía e estrutura debido ao crecemento que experimentou a área, como consecuencia da proximidade da cidade da Coruña. De entre un tecido en xeral esponxado composto por múltiples tipoloxías diferentes (desde a vivenda unifamiliar illada até bloques lineais de varias alturas), as maiores densidades edificatorias concéntranse en puntos singulares da unidade: aos lados das pontes que cruzan a ría, ao longo das vías principais de comunicación ou próximos a elementos que xeran un especial valor engadido (como a praia de Santa Cristina). Deste xeito, o conxunto do ámbito supón a prolongación do conglomerado urbano da cidade da Coruña, apoiándose nas principais vías de comunicación e acollendo numerosos servizos que dan servizo a esta.

#### INFRAESTRUTURAS DE MOBILIDADE

Os asentamentos que tradicionalmente se situaban a ambos os dous lados da ría, como As Xubias, Perillo, O Burgo, O Temple ou San Pedro de Nós, viron transformadas a súa morfoloxía e estrutura debido ao crecemento que experimentou a área, como consecuencia da proximidade da cidade da Coruña. De entre un tecido en xeral esponxado composto por múltiples tipoloxías diferentes (desde a vivenda unifamiliar illada até bloques lineais de varias alturas), as maiores densidades edificatorias concéntranse en puntos singulares da unidade: aos lados das pontes que cruzan a ría, ao longo das vías principais de comunicación ou próximos a elementos que xeran un especial valor engadido (como a praia de Santa Cristina). Deste xeito, o conxunto do ámbito supón a prolongación do conglomerado urbano da cidade da Coruña, apoiándose nas principais vías de comunicación e acollendo numerosos servizos que dan servizo a esta.

#### PATRIMONIO HISTÓRICO

Son moi numerosos os elementos patrimoniais catalogados. De entre os filóns arqueolóxicos, destacan o Castro de Santa Cristina, na costa, xunto ao Castro de Montrove ou as Penas da Nosa Señora en Cambre. Respecto de patrimonio arquitectónico relixioso abundan as igrexas e capelas, como a parroquial de San Pedro de Nós, de Santiago do Burgo, Capela de San Paio de Montrove ou de Vila Celina en Vilaboa. De entre os exemplos de arquitectura civil pódese apuntar o Pazo de Vilanova, Santa María do Vilar, Pazo do Río en Montrove, Pazo da Granxa ou Pazo da Peregrina, así como o Ponte do Burgo. Tamén se catalogan multitude de casas, hórreos e demais elementos etnográficos que se conservan nos núcleos tradicionais. Hai que destacar, por encima de todo, a presenza do Camiño Inglés de Santiago pola vertente sur da ría, no seu paso desde A Coruña, onde empeza un dos ramais, cara a Betanzos. Os restos da antiga fábrica de Cross no Burgo ou a Antiga Fábrica de Armas en Palavea supoñen excelentes exemplos de patrimonio industrial.



## O CARÁCTER E A ORGANIZACIÓN ACTUAL

Esta unidade acolle unha das principais mostras que existen en Galicia do fenómeno de crecemento periurbano. A pesar da compactidade histórica da cidade da Coruña, o desenvolvemento industrial de mediados do século XX e a presenza das máis importantes rutas de acceso, provoca o xurdir de incipientes asentamentos residenciais e a implantación de importantes actividades económicas e centros de servizos de alcance rexional. Os procesos migratorios e o crecemento xeneralizado das áreas urbanas, propios das décadas dos anos 60 e 70 do século pasado, provoca a consolidación de núcleos de características urbanas pero deficientemente estruturados, como son Perillo, Palavea-As Xubias, Fonteculler-Acea da Má-O Burgo, O Graxal-O Temple. Os desenvolvementos máis recentes caracterizáronse polo seu carácter introvertido, carente da necesaria visión de conxunto, até chegar a consolidar un auténtico agregado urbano que ocupa, sen solución de continuidade, a totalidade das marxes da ría nesta unidade. Este agregado constitúe non só un fenómeno metropolitano, senón un auténtico complexo urbano que ten á ría do Burgo como columna vertebral.

## DINÁMICA DA PAISAXE

Desde que a cidade da Coruña desbordou os seus límites, a ría do Burgo foi un dos enclaves onde se asumiu a maioría do crecemento que xeraba. Así, os antigos campos de cultivo que ocupaban as dúas marxes da ría, terra especialmente fértil debido ás características da contorna, acolleron un crecemento lineal ao longo das estradas, que pronto se converteu nun verdadeiro fenómeno de urbanización con todas as características que este ten. Gañouse terreo ao mar (en Santa Cristina, a zona do Pasaxe, Fonteculler ou Acea da Má), e sucedéronse a construción de potentes infraestruturas de comunicación e equipamentos de escala metropolitana (a Universidade Laboral ou o aeroporto).

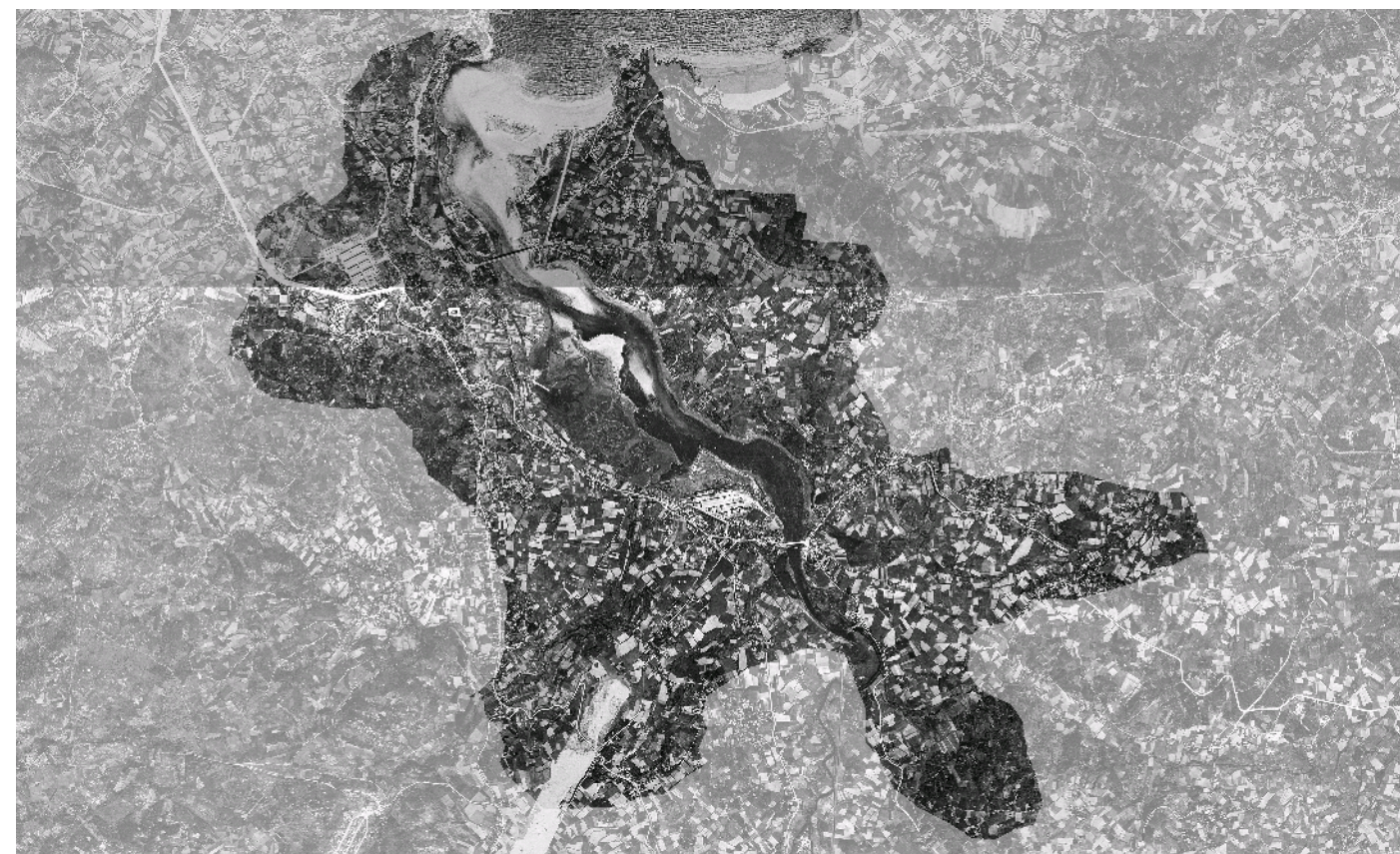
## RISCOS E IMPACTOS

A completar durante a elaboración dos catálogos e directrices da paisaxe litoral.

## 3. AVALIACIÓN

### VALORACIÓN DA PAISAXE

A ría do Burgo, así como o curso do río Mero até o encoro de Cecebre, constitúe un dos elementos máis importantes para a articulación territorial do agregado metropolitano da Coruña, cumprindo importantes funcións ecolóxicas, ambientais, paisaxísticas, culturais e de lecer e recreo. A Ría do Burgo presenta aínda un alto valor paisaxístico, e a forte urbanización que a caracteriza pode xogar ao seu favor se consegue equilibrar co valor engadido que achegan certos elementos singulares, como a praia de Santa Cristina, as masas boscosas que aínda se conservan na parte norte do ámbito ou nas ladeiras do Monte Corveira, a vexetación de ripisilva vinculada ao río Trabe ou as zonas de cultivo que se conservan no Monte de San Marcos, no extremo meridional. Como noutras paisaxes de ría pequena, as conexións lonxitudinais entre o fondo desta e a fronte litoral son nítidas, o que permite unha percepción do conxunto da paisaxe desde puntos de observación privilexiados. A desembocadura, ademais, eríxese en miradoiro de excepción de toda a ría, podendo abarcar a fronte marítima oriental da cidade e a sucesión de fenómenos cantís e areais que configuran a vertente oriental desta.





## 4. PLANIFICACIÓN

### OBXECTIVOS DE CALIDADE PAISAXÍSTICA

A completar durante a elaboración dos catálogos e directrices da paisaxe litoral.

### ACCIÓNS

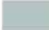


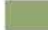









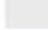




A completar durante a elaboración dos catálogos e directrices da paisaxe litoral.

### ÁMBITOS DE RECUALIFICACIÓN

Nesta unidade non se contemplan posibles ámbitos de recualificación.

### Lenda / Leyenda

#### Usos do solo / Usos del suelo

- |   |  |
|---|--|
|  Chairas intermareais / Llanuras intermareais                                |  Matogueiras / Matorrales   |
|  Marismas / Marismas   |  Cultivos e prados / Cultivos y prados                              |
|  Praias / Playas   |  Cultivos frutícolas e de viveiro / Cultivos frutícolas y de vivero |
|  Dunas / Dunas   |  Viñedos / Viñedos  |
|  Lagoas e humedais costeiros / Lagunas y humedales costeros                  |  Cultivos baixo plástico / Cultivos bajo plástico                   |
|  Cantis / Acantilados  |  Forestal de repoboación / Forestal de repoblación                  |
|  Vexetación costeira / Vegetación costera                                    |  Outras formacións arbóreas / Otras formaciones arbóreas            |
|  Bosques autóctonos / Bosques autóctonos                                     |  Outras masas de auga / Otras masas de agua                         |
|  Bosques de ribeira / Bosques de ribera                                      |  Canteira / Cantera   |
|  Bosques mixtos / Bosques mixtos   |  Artificial / Artificial  |
|  Bosques de recolonización / Bosques de recolonización                       |  |
|  Outras formacións de carácter húmido / Otras formaciones de carácter húmedo |  |

#### Asentamentos / Asentamientos

- |  |
|--|
|  Asentamento de carácter fundacional / Asentamiento de carácter fundacional |
|  Desenvolvemento periférico / Desarrollo periférico                         |
|  Asentamento funcional / Asentamiento funcional                             |
|  Agregado urbano / Agregado urbano  |
|  Nova agrupación / Nueva agrupación                                       |
|  Outras edificacións / Otras edificaciones                                |

#### Hidrografía / Hidrografía

#### Patrimonio / Patrimonio

- |   |
|---|
|  Bens de Interese Cultural / Bienes de Interés Cultural                                    |
|  Arquitectura industrial, militar e marítima / Arquitectura industrial, militar y marítima |
|  Patrimonio arqueolóxico / Patrimonio arqueológico   |
|  Patrimonio etnográfico / Patrimonio etnográfico   |
|  Ptos de observación de conca ampla / Ptos de observación de cuenca amplia                 |
|  Puntos de observación didácticos / Puntos de observación didácticos                       |
|  Puntos de observación / Puntos de observación   |
|  Faros / Faros   |

#### Toponimia / Toponimia

- Toponimia interior / Toponimia interior
- Núcleos de indentidade do litoral / Núcleos de indentidad del litoral**
- Praia / Playa
- Lugares con enerxía de relevo / Lugares con energía de relieve
- Toponimia de costa / Toponimia de costa
- Espazos de interese paisaxístico / Espacios de interés paisajístico**
- Toponimia de portos / Toponimia de puertos

#### Batimetría / Batimetría

- |   |   |  |   |   |
|---|---|--|---|---|
|  0 m   |  -20 m |  -100 m |  -500 m  |  -2000 m |
|  -10 m |  -50 m |  -200 m |  -1000 m |  -3000 m |

#### Espazos de interese / Espacios de interés

- |   |
|---|
|  Espazos de interese xeomorfolóxico / Espacios de interés geomorfológico |
|  Área de interese de Taxón / Área de interés de Taxón                    |
|  Espazos de interese paisaxístico / Espacios de interés paisajístico     |
|  Espazos de protección de ladeira / Espacios de protección de ladera     |

#### Rede de Espazos Naturais / Red de Espacios Naturales

#### Liña de dinámica litoral / Línea de dinámica litoral

#### Sistemas territoriais / Sistemas territoriales

- |   |   |
|---|---|
|  Zona aeroportuaria / Zona aeroportuaria             |  Pista de ateraxe / Pista de aterrizaje                |
|  Lámina de auga do porto / Lámina de agua del puerto |  Zona portuaria / Zona portuaria                       |
|  Ferrocarril / Ferrocarril                           |  AVE / AVE   |
|  Autoestradas e autovías / Autopistas y autovías     |  Corredores e vías rápidas / Corredores y vías rápidas |
|  Outras estradas / Otras carreteras                  |  Pistas e camiños / Pistas y caminos                   |
|  EDAR / EDAR   |   |



1:21.440

0 100 200 400 600 800  
Metros

Sistema de referencia: European Datum 1950, fuso 29  
Sistema de referencia: European Datum 1950, fuso 29





