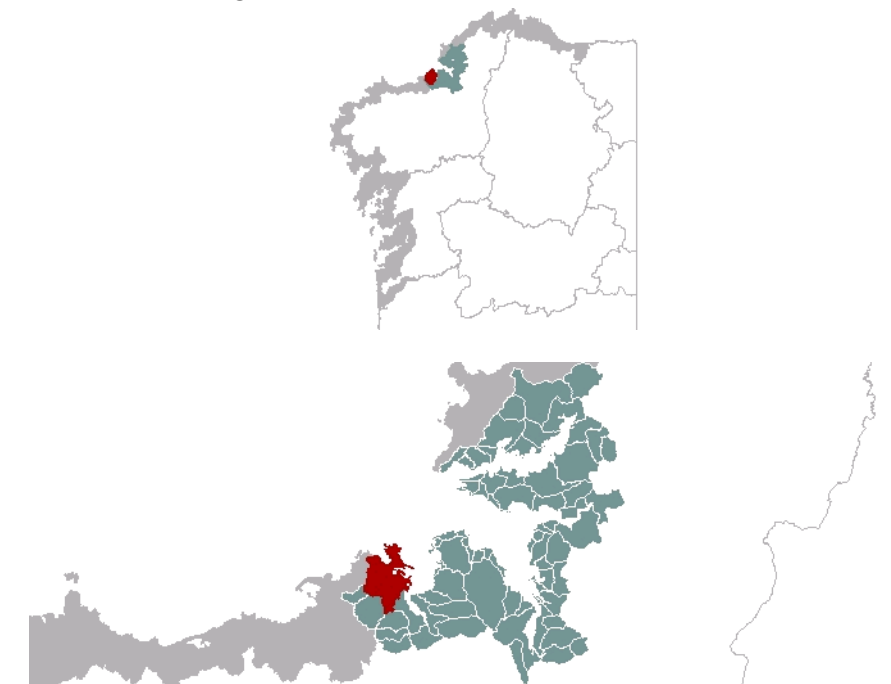




**1. EMPRAZAMENTO**

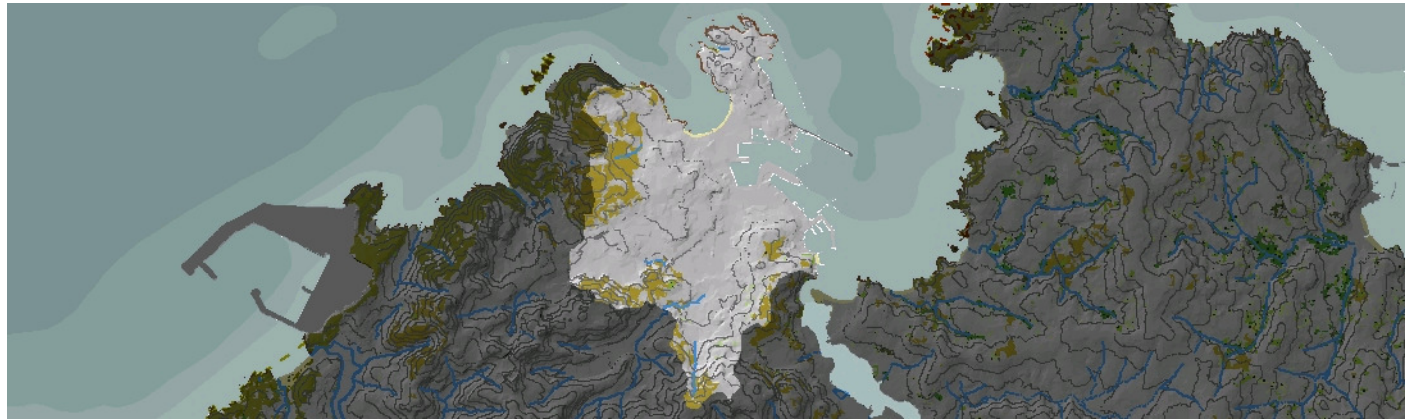


**DATOS XERAIS**

Comarca: Golfo Ártabro. Sector: Ría da Coruña. Concello: A Coruña. Parroquia: Na banda sueste, San Vicenzo de Elviña e Santa María de Oza; na banda central, A Coruña no sector nordeste e San Cristovo das Viñas no suroeste; na parte noroeste, San Pedro de Visma. Extensión: 19,27km<sup>2</sup>

## 2. CARACTERIZACIÓN

### ELEMENTOS NATURAIS



#### AS FORMAS DO RELEVO

Unidade de relevo ondulado, froito da meteorización intensa dun macizo granítico. Explícanse, deste xeito, as pequenas elevacións aquí e alí, a costa lobulada con penínsulas e enseada, e a alternancia de sectores cantís e de praia. Este relevo labiríntico faise máis masivo cara ao interior, nas elevacións que pechan irregularmente a unidade polo interior, por exemplo, o alto de Alvedro, o Monte da Zapateira ou o Monte do Espinte.

#### AS UNIDADES LITOLÓXICAS

Pertence ao Hercínico. A principal especie rochosa é unha granodiorita precoz, aínda que aparecen áreas con leucogranito na marxe máis oeste e no setentrional. No extremo desenvólvese unha orla con granodiorita tardía con orientación de fluxo. Nesta parte meridional existen numerosos diques de pórfiro granítico e desenvólvese unha densa e profunda rede de fracturas. O Cuaternario adquire certa importancia con sedimentos detríticos en depresións tectónicas e vales fluviais no interior.

#### A DIVERSIDADE CLIMÁTICA

Dominio climático Cálido e Subhúmido. Temperatura media anual maior de 14°C e oscilación térmica que varía entre 12,5°C e 13,5°C. En canto ás precipitacións rexístranse valores acumulados ao longo do ano entre 1000mm e 1200mm.

#### OS SOLOS

Os antroposols ocupan a maior parte da unidade. Só as zonas menos urbanizadas do oeste e leste da unidade presentan tipos naturais. Cara ao oeste, en San Pedro, aparecen regosols e cambisols dístrico-úmbricos. Cara ao sueste e leste, nas vertentes de Eirís, Elviña e Mesoiro, das partes altas ás baixas aparece unha catena de regosols, umbrísols dístrico-lépticos e cambisols dístrico-úmbricos.

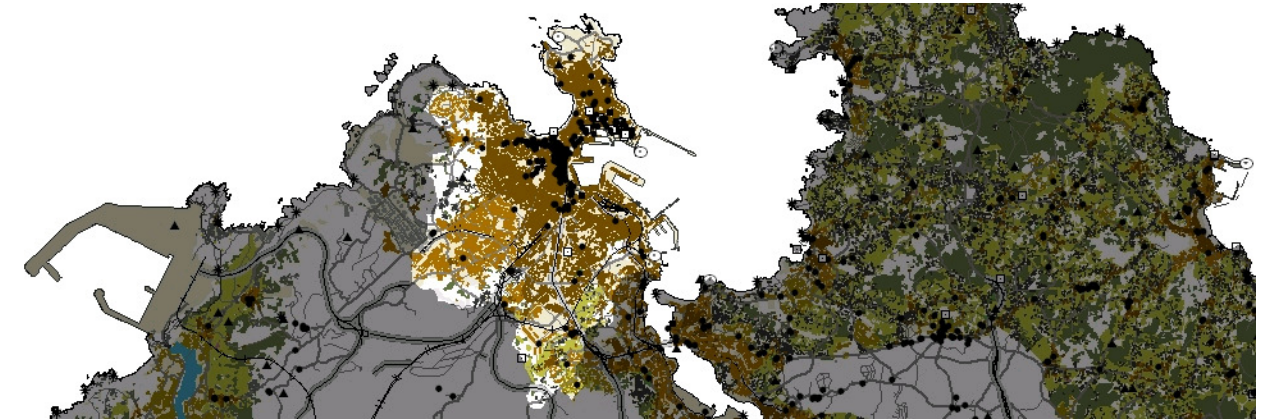
#### AS AUGAS

A pesar das súas dimensións esta unidade urbana carece de rede fluvial destacable polo que tan só cabe mencionar o curso baixo do Río de Mesoiro, cuxa conca se estende polo sur da unidade. A irregularidade da súa franxa costeira fai que as augas continentais vertan a varias masas de Augas Costeiras que entran en contacto: 20128, na zona portuaria; 20127, entre as enseadas dos Pelamios e Orzán; 20098, na contorna da praia de Riazor e 20170, ao oeste das Cortadas.

#### O PATRIMONIO NATURAL

Área densamente urbanizada. Tan só destaca a existencia de cantís graníticos desde Punta Pragueira a Punta do Orzán nos que se conserva o perfil e pode existir un hábitat 1230 de cantís costeiros atlánticos parcialmente conservados. Numerosos pequenos coídos e algún sector de plataforma que introducen o hábitat 1210, vexetación anual sobre refugallo mariño acumulado. Ao redor de Punta Eiras aparece un espazo de matogueira que podería responder ás breixas secas tipo 4030 e 4040.

### ELEMENTOS ANTRÓPICOS



#### USOS DO SOLO

Esta unidade paisaxística abarca boa parte do termo municipal da Coruña, e atópase como tal ocupada na súa práctica totalidade por usos urbanos do solo. Con maior ou menor densidade, cunha ou outra actividade predominante e con diferentes tecidos, alternanse usos residenciais, comerciais, de servizos, industriais ou de infraestruturas. Só os bordos periféricos da unidade (Monte Mero cara ao leste, Elviña-O Coto ao sur e Monte das Pallas ao oeste) presentan aínda áreas vacantes nas que se manteñen restos do tecido agrícola tradicional. Destacan, polo seu tamaño e posición con respecto ao resto do armazón urbano, as áreas industriais da Grela e o Porto, ambos situados no corazón da cidade.

#### MORFOLOXÍA

Esta unidade está ocupada practicamente na súa totalidade pola cidade da Coruña, un dos dous grandes polos urbanos de Galicia. A Coruña, núcleo de identidade litoral, caracterízase pola súa altísima densidade de poboación (6.481 hab/km<sup>2</sup>), consecuencia de que os seus case 250.000 habitantes se concentren nunha superficie reducida. As dificultades orográficas e un crecemento histórico ordenado deixaron en heranza unha cidade compacta, de límites claros en comparación con outras cidades galegas, que mostra de forma moi entendible a súa sucesión histórica dos modelos de ocupación do solo: a cidade medieval, os seus crecementos intramuros, os ensanches ordenados de principios do século XX, os novos ensanches das décadas 1950-1970, os "polígonos" de vivenda, os tecidos industriais, até os máis recentes desenvolvementos unitarios. Só nalgúns puntos da súa periferia existen asentamentos dispersos ou espontáneos, producíndose estes sobre todo cara ao sueste, xa na unidade lindeira. Este tecido compacto e continuo entrégase contra fondos escénicos de cota alta, xeralmente montes de repoboación, e sobre todo contra o mar, xerando un dos perfís litorais urbanos máis característicos e valorados.

#### INFRAESTRUTURAS DE MOBILIDADE

A evolución do tecido urbano da Coruña foi paralelo ao das infraestruturas de transporte que vertebraban o seu territorio. As vías máis importantes (estradas de Fisterra e Arteixo, N-550 e A-9, N-VIN, estrada de Eirís) conflúen radialmente cara ao centro da cidade, sendo tramadas por sucesivas vías de rolda (Nelle, Outeiro, futura terceira Rolda). O resto da rede viaria é un denso armazón de rúas, prazas e demais espazos públicos que distribúen a edificación e articulan o espazo non construído. O tren, que na actualidade conta cunha estación de pasaxeiros e outra de mercadorías, condiciona co seu trazado o desenvolvemento da cidade ao sueste. O porto foi historicamente o motor económico da cidade, e a día de hoxe ten un importante tráfico de pesca, graneis e líquidos, entre os que destaca o petróleo.

#### PATRIMONIO HISTÓRICO

O patrimonio histórico que conserva A Coruña é testemuña da importancia que ao longo da Historia tivo esta cidade, desde as pegadas dun pasado prerromano (Castro de Elviña) e romano (Torre de Hércules, declarada Patrimonio da Humanidade pola UNESCO) até a actualidade. Na Cidade Vella rexístrase o recordo dun pasado medieval e barroco, non só na súa traza urbana e os nomes das rúas, senón con edificios como a Igrexa de Santiago, a Colexiata de Santa María, o Castelo de San Antón ou diferentes Casaríos e Conventos relixiosos. Na fachada marítima da Peixería, as emblemáticas galerías que lle valen o alcume á cidade (a cidade de cristal) foron edificadas a finais do s. XIX como óptima resposta bioclimática para o aproveitamento da calor solar. A zona do Ensanche concentra moitos dos mellores exemplos de arquitectura neoclásica e modernista galegas, froito da puxanza económica da cidade nese momento. Proba da importancia e singularidade do patrimonio existente son os numerosos Bens de Interés Cultural declarados: o Castro de Elviña, o propio casco vello de A Coruña, o Arquivo do Reino de Galicia, o Baluarte da Coraza do Orzán, as casas de Paredes, o Castelo de S. Antón, as igrexas de S. Xurxo, Santiago, e de S. Francisco, a Torre de Hércules, o xardín de S. Carlos, a Praza de Sta. Bárbara, a antiga porta de Parrote xunto a súas murallas, o Museo de Belas Artes e a Biblioteca Pública González Garcés.

## O CARÁCTER E A ORGANIZACIÓN ACTUAL

A Coruña, como nodo central dunha das dúas áreas metropolitanas que se están formando en Galicia, está a evolucionar cara a novas formas de organización, distintas das que viviu até a actualidade. A cidade e as súas áreas periféricas, situadas no propio municipio e nos lindeiros, compoñen un sistema urbano complexo, interrelacionado social e funcionalmente, no que a distribución territorial das áreas residenciais, industriais, comerciais e de lecer converte á mobilidade nun dos principais factores a ter en conta. Neste agregado metropolitano a cidade desempeña un forte papel de foco central de atracción, salientado pola organización radial das estruturas viarias, exercendo un liderado de representación e de servizos que supón un potencial para o desenvolvemento do conxunto da área, de capital importancia para toda a Comunidade Autónoma.

## DINÁMICA DA PAISAXE

A dinámica desta paisaxe é, practicamente, a historia da evolución da cidade. De orixe romana, como testemuña a Torre de Hércules (faro levantado entre o s. I ou s. II D. C), a importancia da cidade estivo sempre fortemente ligada á do seu porto. A Cidade Vella de orixe medieval foi un recinto amurallado situado no extremo oriental da península, ao abrigo dos ventos e protexendo o porto. A mediados do s. XVIII e principios do s. XIX o importante auxe da actividade comercial impulsa a prolongación do tecido urbano cara a zonas tradicionalmente desocupadas, aínda nas partes máis chairas e protexidas, construíndose o ensanche da Peixería e numerosos edificios representativos e espazos públicos. No s. XX a cidade experimenta unha forte expansión por medio de ensanches que progresivamente ocupan zonas menos chairas do oeste e o sueste, mantendo en todo caso unha gran compactidade e alta densidade, sendo actualmente unha das cidades máis densas do Estado.

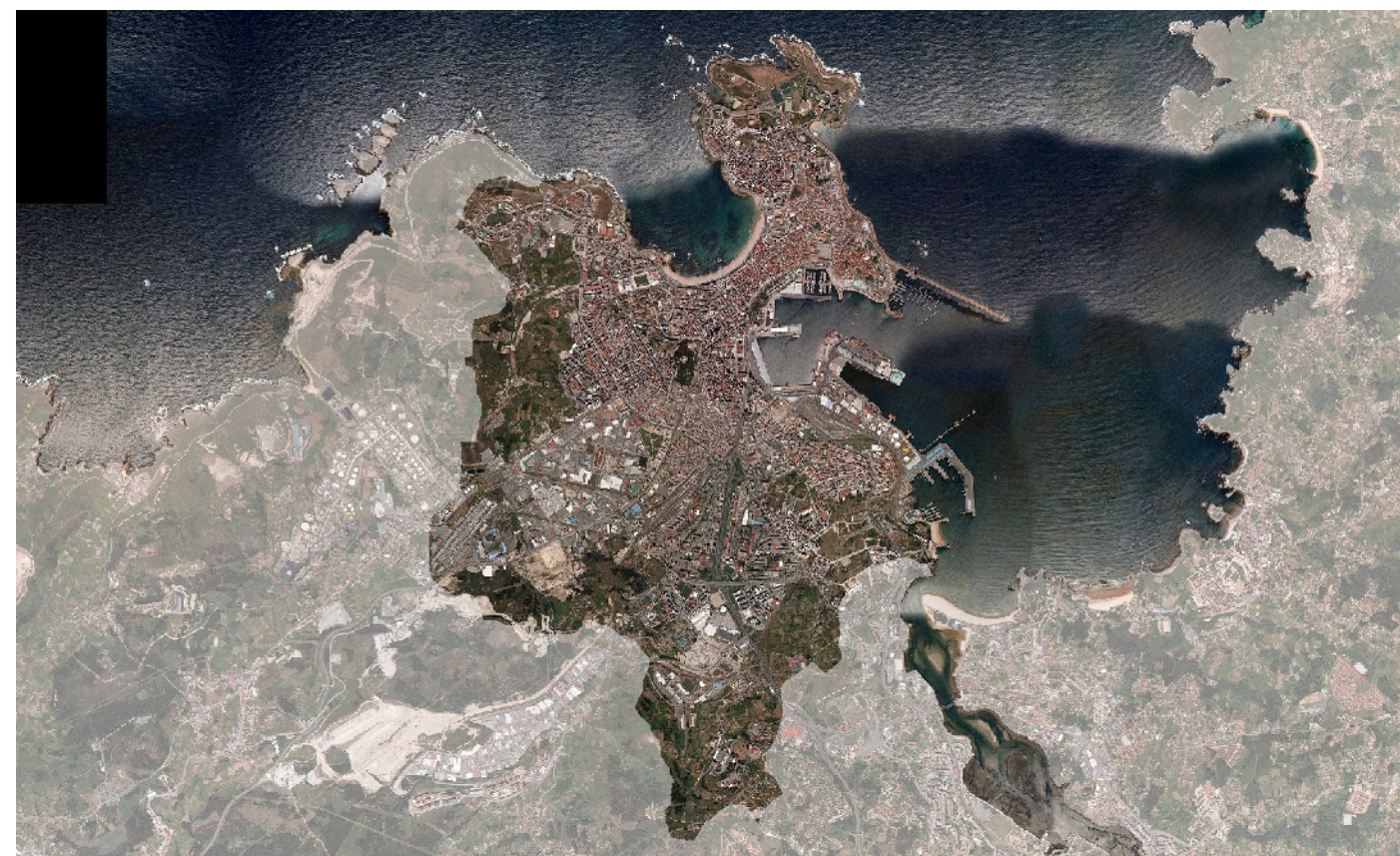
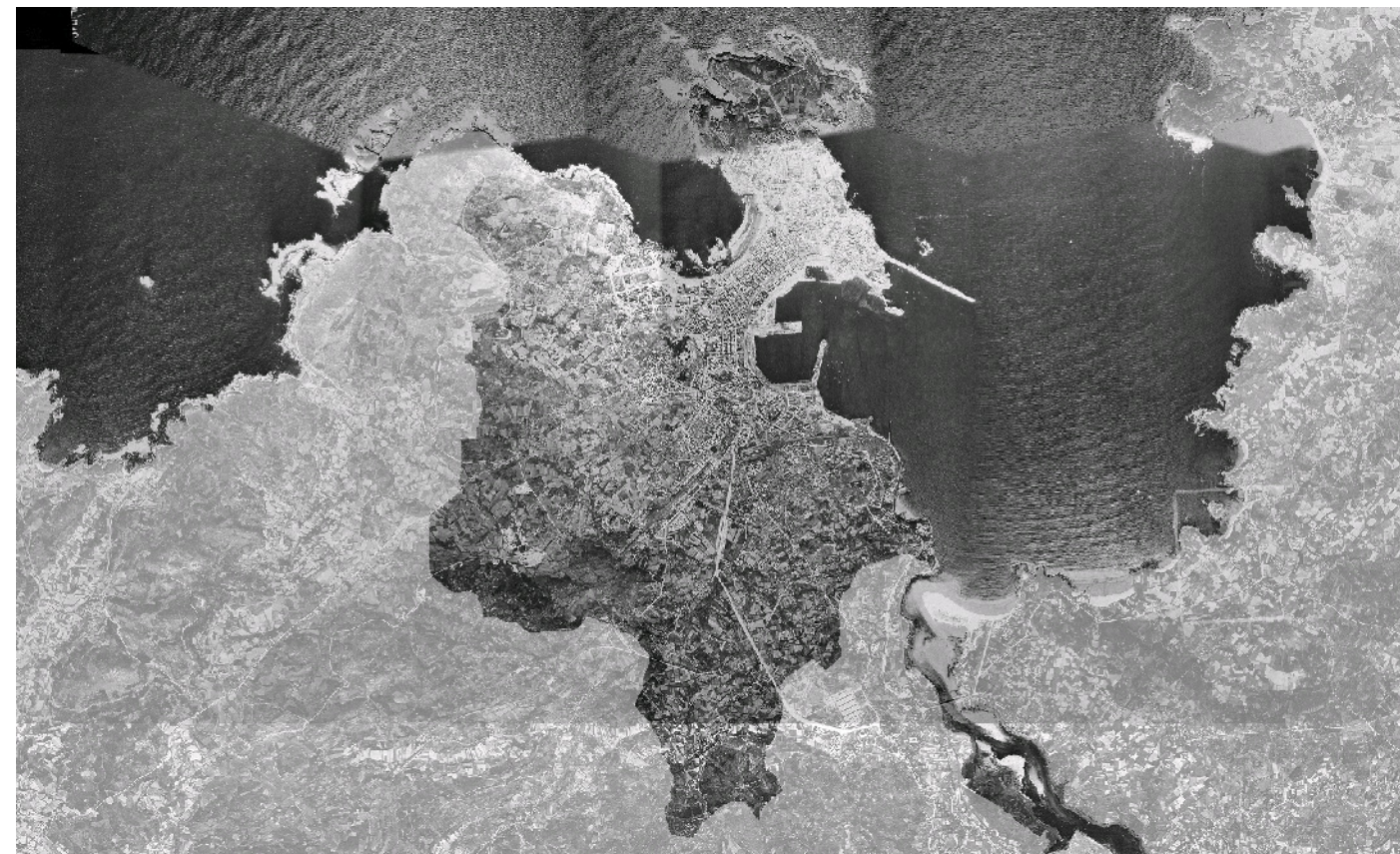
## RISCOS E IMPACTOS

A completar durante a elaboración dos catálogos e directrices da paisaxe litoral.

## 3. AVALIACIÓN

### VALORACIÓN DA PAISAXE

A especial conformación da península na que naceu a cidade da Coruña, o seu protagonismo focal no conxunto do Golfo Ártabro e a morfoloxía compacta do tecido urbano, convértena nun excepcional fito paisaxístico a escala rexional, de modo que a realidade metropolitana transcende as facetas funcional e social para facerse aquí, tamén, paisaxística, como pode apreciarse desde o punto de observación que ofrece o Monte de San Pedro. A Coruña acolle múltiples mostras dunha boa integración entre o desenvolvemento urbano e a preservación dos valores paisaxísticos, que poden verse incrementados por medio de actuacións como a liberación dos espazos portuarios en pleno corazón da cidade, a rexeneración de vías principais ou a potenciación de sistemas de transporte colectivo, convertendo esta cidade en referencia en materia de paisaxe urbana costeira.



## 4. PLANIFICACIÓN

### OBXECTIVOS DE CALIDADE PAISAXÍSTICA

A completar durante a elaboración dos catálogos e directrices da paisaxe litoral.

### ACCIÓNNS

A completar durante a elaboración dos catálogos e directrices da paisaxe litoral.

### ÁMBITOS DE REQUALIFICACIÓN

Nesta unidade non se contemplan posibles ámbitos de requalificación.

### Lenda / Leyenda

#### Usos do solo / Usos del suelo

- |   |  |
|---|--|
|  Chairas intermareais / Llanuras intermareales                               |  Matogueiras / Matorrales   |
|  Marismas / Marismas   |  Cultivos e prados / Cultivos y prados                              |
|  Praias / Playas   |  Cultivos frutícolas e de viveiro / Cultivos frutícolas y de vivero |
|  Dunas / Dunas   |  Viñedos / Viñedos  |
|  Lagoas e humedais costeiros / Lagunas y humedales costeros                  |  Cultivos baixo plástico / Cultivos bajo plástico                   |
|  Cantis / Acantilados  |  Forestal de repoboación / Forestal de repoblación                  |
|  Vexetación costeira / Vegetación costera                                    |  Outras formacións arbóreas / Otras formaciones arbóreas            |
|  Bosques autóctonos / Bosques autóctonos                                     |  Outras masas de auga / Otras masas de agua                         |
|  Bosques de ribeira / Bosques de ribera                                      |  Canteira / Cantera   |
|  Bosques mixtos / Bosques mixtos   |  Artificial / Artificial  |
|  Bosques de recolonización / Bosques de recolonización                       |  |
|  Outras formacións de carácter húmido / Otras formaciones de carácter húmedo |  |

#### Asentamentos / Asentamientos

-  Asentamento de carácter fundacional / Asentamiento de carácter fundacional
-  Desenvolvemento periférico / Desarrollo periférico
-  Asentamento funcional / Asentamiento funcional
-  Agregado urbano / Agregado urbano
-  Nova agrupación / Nueva agrupación
-  Outras edificacións / Otras edificaciones

#### Hidrografía / Hidrografía

#### Patrimonio / Patrimonio

-  Bens de Interese Cultural / Bienes de Interés Cultural
-  Arquitectura industrial, militar e marítima / Arquitectura industrial, militar y marítima
-  Patrimonio arqueolóxico / Patrimonio arqueológico
-  Patrimonio etnográfico / Patrimonio etnográfico
-  Ptos de observación de conca ampla / Ptos de observación de cuenca amplia
-  Puntos de observación didácticos / Puntos de observación didácticos
-  Puntos de observación / Puntos de observación
-  Faros / Faros

#### Toponimia / Toponimia

- Toponimia interior / Toponimia interior
- Núcleos de indentidade do litoral / Núcleos de indentidad del litoral**
- Praia / Playa
- Lugares con enerxía de relevo / Lugares con energía de relieve
- Toponimia de costa / Toponimia de costa
- Espazos de interese paisaxístico / Espacios de interés paisajístico**
- Toponimia de portos / Toponimia de puertos

#### Batimetría / Batimetría

- |   |   |  |   |   |
|---|---|--|---|---|
|  0 m   |  -20 m |  -100 m |  -500 m  |  -2000 m |
|  -10 m |  -50 m |  -200 m |  -1000 m |  -3000 m |

#### Espazos de interese / Espacios de interés

-  Espazos de interese xeomorfolóxico / Espacios de interés geomorfológico
-  Área de interese de Taxón / Área de interés de Taxón
-  Espazos de interese paisaxístico / Espacios de interés paisajístico
-  Espazos de protección de ladeira / Espacios de protección de ladera

#### Rede de Espazos Naturais / Red de Espacios Naturales

#### Liña de dinámica litoral / Línea de dinámica litoral

#### Sistemas territoriais / Sistemas territoriales

-  Zona aeroportuaria / Zona aeroportuaria
-  Pista de ateraxe / Pista de aterrizaje
-  Lámina de auga do porto / Lámina de agua del puerto
-  Zona portuaria / Zona portuaria
-  Ferrocarril / Ferrocarril
-  AVE / AVE
-  Autoestradas e autovías / Autopistas y autovías
-  Corredores e vías rápidas / Corredores y vías rápidas
-  Outras estradas / Otras carreteras
-  Pistas e camiños / Pistas y caminos
-  EDAR / EDAR



1:23.251

0 100 200 400 600 800 Metros

Sistema de referencia: European Datum 1950, fuso 29  
Sistema de referencia: European Datum 1950, fuso 29



