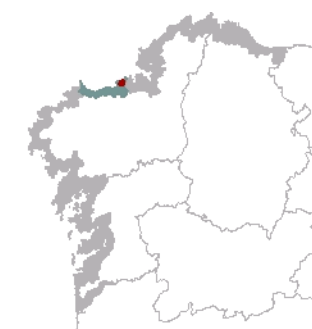




1. EMPRAZAMENTO

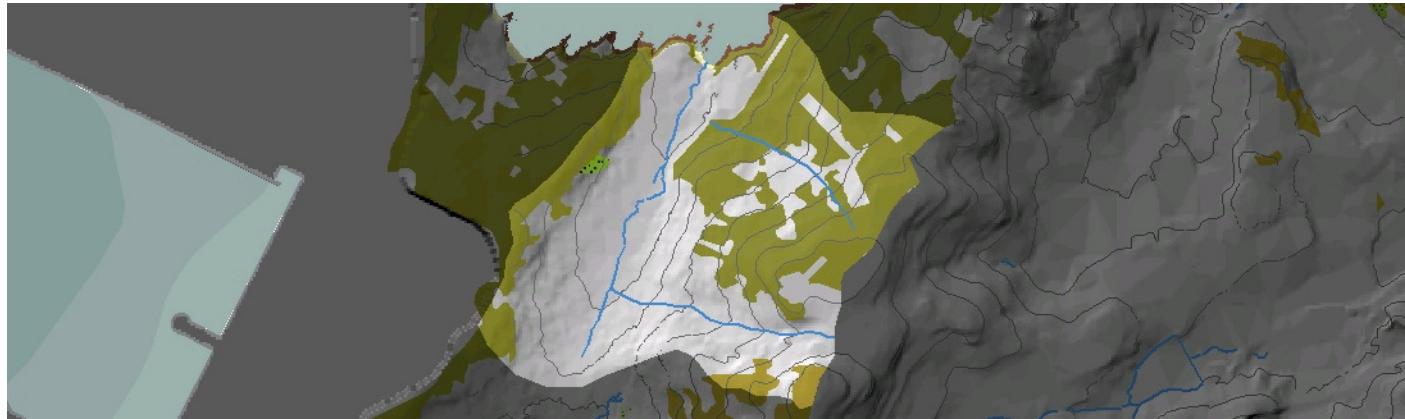


DATOS XERAIS

Comarca: Arco Bergantiñán. Sector: Costa de Caión. Concello: Arteixo. Parroquia: San Martiño de Suevos, na maior parte da unidade; Santa María da Pastoriza, a parte máis oriental. Extensión: 2,02 km²

2. CARACTERIZACIÓN

ELEMENTOS NATURAIS



AS FORMAS DO RELEVO

Unidade claramente condicionada por unha liña de debilidade tectónica NNE -SSO, que abriu un suave val, o do Rego de Suevos, con pendentes laterais moderadas e unha fronte costeira acantilada con depósitos e plataformas ao pé.

AS UNIDADES LITOLÓXICAS

A parte central e occidental pertencen ao Dominio da "Serie de Ordes", aparecendo materiais metamórficos xistosos e cuarzoquistosos, de idade precámbrico-silúrica. No extremo oeste da unidade aparecen un par de bandas de ortoneis herciniano. A parte oriental da unidade inclúese no Herciniano, principalmente cun leucogranito, aínda que unha granodiorita precoz ocupa o extremo SE.

A DIVERSIDADE CLIMÁTICA

A cunca do Río Suevos pertence ao dominio climático Cálido e Subhúmido. Temperatura media anual maior de 14° C e amplitude térmica entre 12,5° C e 13,5° C. As precipitacións acumuladas mínimas durante o ano son de 1000 mm, podendo acadar os 1200 mm.

OS SOLOS

No corredor deprimido do Rego de Suevos, sobre materiais xistosos, aparecen cambisoles dístricos. Na vertente e cima oriental da unidade existe unha minicatena, dende os pobres leptosoles líticos somitais aos regosoles de ladeira.

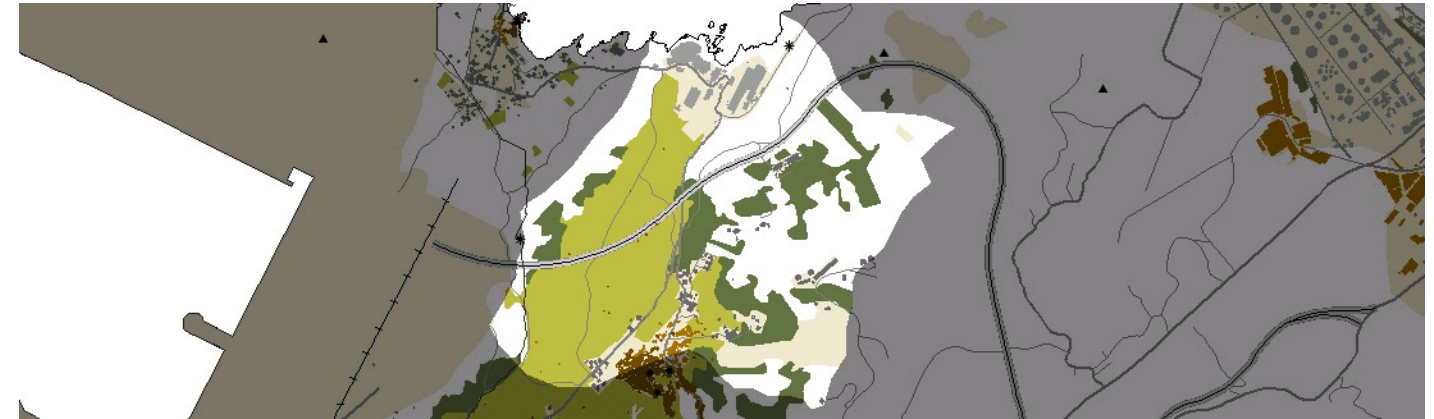
AS AUGAS

O rego de Suevos é a corrente fluvial máis significativa da unidade que forma un val disimétrico delimitado polos montes da Costa e de Pumar pola súa marxe esquerda e O Castro e Monticaño na súa marxe dereita, de onde proceden os principais tributarios. Verte á masa de Augas Costeiras da costa de Langosteira (20170).

O PATRIMONIO NATURAL

Unidade moi transformada dende o punto de vista agrícola, forestal e, a fronte costeira, industrial. Só se pode citar o hábitat 1230 de acantilados costeiros atlánticos e o 1210, Vexetación anual sobre refugallo mariños acumulados.

ELEMENTOS ANTRÓPICOS



USOS DO SOLO

Esta unidade débese ler conxuntamente coa de Sabón-Oseiro, xa que ambas as dúas están organizadas arredor do mesmo val do Rego de Suevos, a coñecida como Agra de Rañobre. Ao longo deste val succédense as terras de cultivo dende o que hoxe é o Encoro de Rosadoiro ata a súa saída á costa, formando unha importante agra que foi traballada tradicionalmente con moita intensidade. Na parte oriental do contorno, nas ladeiras do Monte da Piollosa (que delimita a unidade cara ao leste), aparecen certas masas illadas de bosque de repoboación sobre unha cuberta continua de vexetación costeira de matogueira. Na unidade existen tamén usos industriais de recente situación (fábrica de fariña de peixe e un pequeno polígono industrial). No alto de Monticaño existe un vertedoiro de residuos en proceso de selado e rexeneración. No extremo meridional, o núcleo de Suevos concentra os usos residenciais que existen na unidade.

MORFOLOXÍA

Suevos é o único núcleo desta unidade e o que tradicionalmente estruturou o territorio de toda a zona. Situado a media ladeira na vertente sur da Agra de Rañobre, aproximadamente no punto medio desta, trátase dun asentamento de orixe tradicional que sempre xogou un importante papel na organización do medio. É unha poboación relativamente grande, moi compacta e cunha estrutura variada de certa complexidade que se adapta á pendente baixando dende a igrexa. Non experimentou practicamente ningún crecemento nin sufriu modificacións relevantes na súa estrutura nin morfoloxía.

INFRAESTRUTURAS DE MOBILIDADE

A vía máis importante tradicionalmente deste ámbito é a C-0503, que percorre toda a agra ata a súa saída ao mar. Dende o seu cruzamento coa estrada AC-552 Coruña-Fisterra, baixa polo Monte de Pedras Menudas, atravesa o núcleo de Suevos e continúa a media ladeira pola vertente sur do val para, ao chegar ao mar, percorrer un tramo en paralelo á costa ata desembocar en Porto de Suevos. Outra vía, de apertura máis recente, entra na unidade polo nordés, paralela á costa, e permite unha conexión directa entre Suevos e Bens. O viario miúdo que estrutura os terreos de cultivo conservouse practicamente íntegro en toda a Agra de Rañobre.

PATRIMONIO HISTÓRICO

Nesta unidade non se rexistran elementos de patrimonio histórico catalogados.

O CARÁCTER E A ORGANIZACIÓN ACTUAL

O elemento máis característico da unidade de Rego de Suevos é a Agra de Rañobre, polo alto grao de conservación e a excepcional continuidade que mantén. Ao longo do amplo val de compoñente NE-SO, prolóngase tamén pola unidade limítrofe de Sabón-Oseiro. É importante tamén mencionar a presenza do núcleo de Suevos, que tradicionalmente foi un asentamento de peso na área, e a relación que este mantén co mar ao longo do val cultivado. Os usos forestais e de matogueira da parte oriental da unidade permiten ver a relación histórica entre os diferentes usos do solo, os núcleos de poboación e o territorio. Os usos industriais en primeira liña de costa gañaron en protagonismo. Este ámbito, como consecuencia da construción do porto de Punta Langosteira, está chamado a sufrir importantes transformacións.

DINÁMICA DA PAISAXE

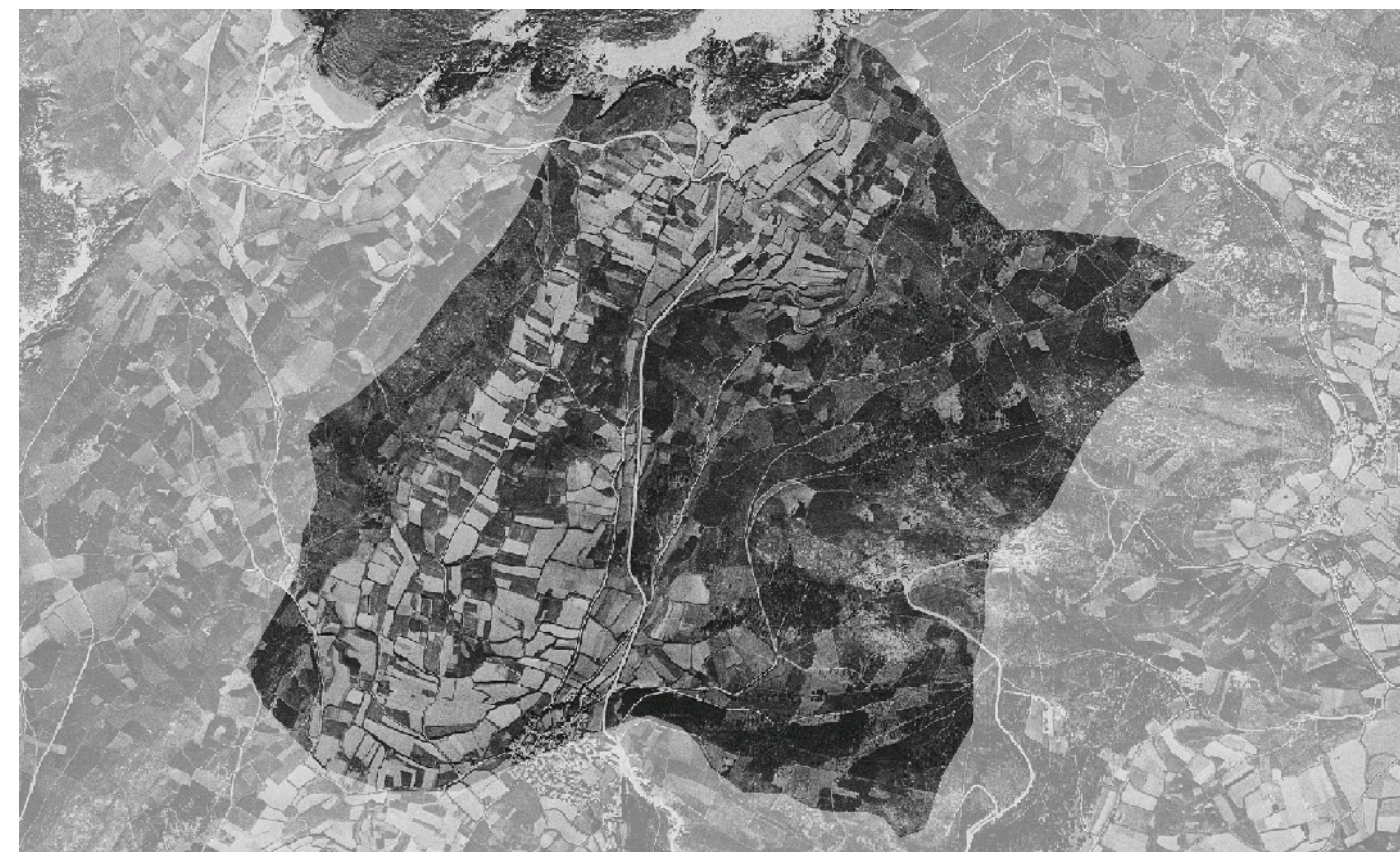
Esta paisaxe experimentou, en liñas xerais, unha evolución acorde coas dinámicas tradicionais do territorio. Mantivo a estrutura territorial constante ao longo do tempo, cun núcleo de poboación que apenas creceu e unha estrutura parcelaria que non se modificou nin cambiou o uso da maioría do terreo. Só a aparición de novos usos industriais no extremo norte do val (xusto na liña litoral) supón unha alteración salientable das dinámicas tradicionais.

RISCOS E IMPACTOS

A completar durante a elaboración dos catálogos e directrices da paisaxe litoral.

3. AVALIACIÓN**VALORACIÓN DA PAISAXE**

Pola súa estrutura, por debuxar no terreo a sucesión de muros e camiños que foron construindo a agra e pola extraordinaria continuidade que aínda conserva, a Agra de Rañobre supón un dos exemplos que mellor explican o sistema tradicional de organización territorial de Galicia. Trátase dunha excelente peza territorial, na que a construción da paisaxe se realiza da man entre o soporte natural e a intervención humana, obtendo un conxunto harmonioso, coherente e equilibrado, que nos fala dun modelo de organización espacial (e polo tanto social) hoxe en día fóra de vixencia. As conexións visuais lonxitudinais que permite este espazo, ao longo do val e atravesando a unidade veciña de Sabón- Oseiro, permítenos percibir a continuidade da paisaxe.



4. PLANIFICACIÓN

OBXECTIVOS DE CALIDADE PAISAXÍSTICA

A completar durante a elaboración dos catálogos e directrices da paisaxe litoral.

ACCIÓNS

A completar durante a elaboración dos catálogos e directrices da paisaxe litoral.

ÁMBITOS DE RECUALIFICACIÓN

Edificacións de uso industrial-empresarial situadas na fronte costeira, xunto á praia de Agua Doce e o rego de Suevos.

Lenda / Leyenda

Usos do solo / Usos del suelo

- | | |
|---|--|
|  Chairas intermareais / Llanuras intermareales |  Matogueiras / Matorrales |
|  Marismas / Marismas |  Cultivos e prados / Cultivos y prados |
|  Praias / Playas |  Cultivos frutícolas e de viveiro / Cultivos frutícolas y de vivero |
|  Dunas / Dunas |  Viñedos / Viñedos |
|  Lagoas e humedais costeiros / Lagunas y humedales costeros |  Cultivos baixo plástico / Cultivos bajo plástico |
|  Cantis / Acantilados |  Forestal de repoboación / Forestal de repoblación |
|  Vexetación costeira / Vegetación costera |  Outras formacións arbóreas / Otras formaciones arbóreas |
|  Bosques autóctonos / Bosques autóctonos |  Outras masas de auga / Otras masas de agua |
|  Bosques de ribeira / Bosques de ribera |  Canteira / Cantera |
|  Bosques mixtos / Bosques mixtos |  Artificial / Artificial |
|  Bosques de recolonización / Bosques de recolonización | |
|  Outras formacións de carácter húmido / Otras formaciones de carácter húmedo | |

Asentamentos / Asentamientos

-  Asentamento de carácter fundacional / Asentamiento de carácter fundacional
-  Desenvolvemento periférico / Desarrollo periférico
-  Asentamento funcional / Asentamiento funcional
-  Agregado urbano / Agregado urbano
-  Nova agrupación / Nueva agrupación
-  Outras edificacións / Otras edificaciones

Hidrografía / Hidrografía

Patrimonio / Patrimonio

-  Bens de Interese Cultural / Bienes de Interés Cultural
-  Arquitectura industrial, militar e marítima / Arquitectura industrial, militar y marítima
-  Patrimonio arqueolóxico / Patrimonio arqueológico
-  Patrimonio etnográfico / Patrimonio etnográfico
-  Ptos de observación de conca ampla / Ptos de observación de cuenca amplia
-  Puntos de observación didácticos / Puntos de observación didácticos
-  Puntos de observación / Puntos de observación
-  Faros / Faros

Toponimia / Toponimia

- Toponimia interior / Toponimia interior
- Núcleos de indentidade do litoral / Núcleos de indentidad del litoral**
- Praia / Playa
- Lugares con enerxía de relevo / Lugares con energía de relieve
- Toponimia de costa / Toponimia de costa
- Espazos de interese paisaxístico / Espacios de interés paisajístico**
- Toponimia de portos / Toponimia de puertos












Batimetría / Batimetría

- | | | | | |
|---|---|--|---|---|
|  0 m |  -20 m |  -100 m |  -500 m |  -2000 m |
|  -10 m |  -50 m |  -200 m |  -1000 m |  -3000 m |

Espazos de interese / Espacios de interés

-  Espazos de interese xeomorfolóxico / Espacios de interés geomorfológico
-  Área de interese de Taxón / Área de interés de Taxón
-  Espazos de interese paisaxístico / Espacios de interés paisajístico
-  Espazos de protección de ladeira / Espacios de protección de ladera
-  Rede de Espazos Naturais / Red de Espacios Naturales
-  Liña de dinámica litoral / Línea de dinámica litoral

Sistemas territoriais / Sistemas territoriales

-  Zona aeroportuaria / Zona aeroportuaria
-  Pista de ateraxe / Pista de aterrizaje
-  Lámina de auga do porto / Lámina de agua del puerto
-  Zona portuaria / Zona portuaria
-  Ferrocarril / Ferrocarril
-  AVE / AVE
-  Autoestradas e autovías / Autopistas y autovías
-  Corredores e vías rápidas / Corredores y vías rápidas
-  Outras estradas / Otras carreteras
-  Pistas e camiños / Pistas y caminos
-  EDAR / EDAR



1:20.000

0 100 200 400 600 800 Metros

Sistema de referencia: European Datum 1950, fuso 29
Sistema de referencia: European Datum 1950, fuso 29



