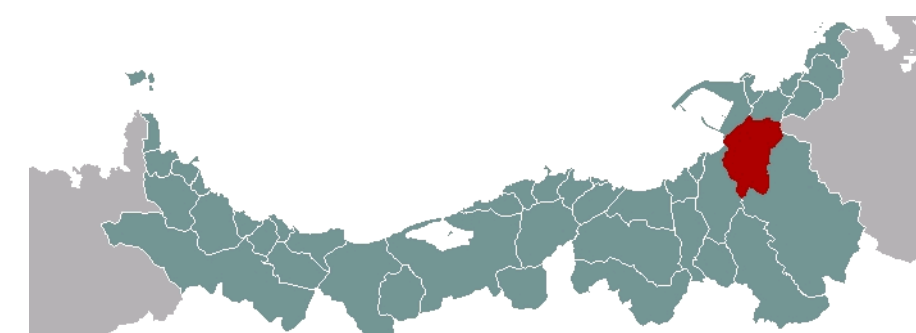
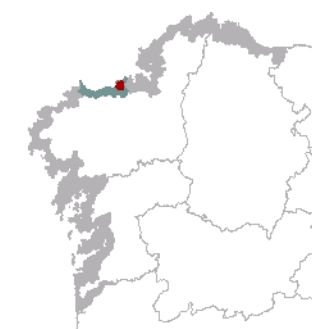




1. EMPRAZAMENTO

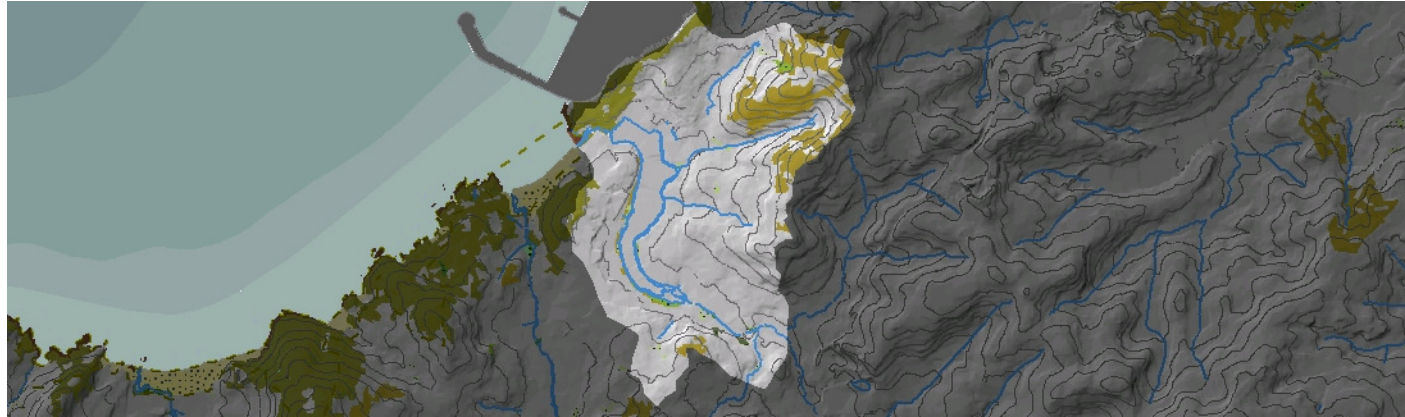


DATOS XERAIS

Comarca: Arco Bergantiñán. Sector: Costa de Caión. Concello: Arteixo. Parroquia: San Tirso de Oseiro, ocupa gran parte da unidade; San Martiño de Suevos e Santa María da Pastoriza, a esquina NE.; Santiago de Arteixo, a esquina S. Extensión: 6,56 km²

2. CARACTERIZACIÓN

ELEMENTOS NATURAIS



AS FORMAS DO RELEVO

Esta unidade e a de Praia de Alba forman parte dun relevo común ou directamente entroncado. Trátase dunha ampla chaira costeira en cunca con fronte sedimentaria areenta composta pola Praia de Alba e o seu cordón de dunas. Esta planicie deriva da degradación da antiga superficie de aplanamento costeira dos 100/200 m. As dúas unidades atópanse limitadas polo interior por unha serie de relevos graníticos residuais procedentes da intensa meteorización do macizo granítico existente entre Seixido e Culleredo. Existen dúas fracturas paralelas de orientación NO - SE que abriron senllos corredores cara ao interior. Son os do Río Arteixo ao leste e Rego de Seixedo (nesta unidade) ao oeste, que se uniron xuntando as dúas unidades de paisaxe. Isto explica a presenza do relevo residual da fronte costeira coñecida como o Monte de San Tirso, que separa visualmente as dúas unidades dende a fronte costeira, ou a elevación existente máis ao interior e que é fondo da unidade, o Monte do Cura.

AS UNIDADES LITOLÓXICAS

Gran parte da unidade pertence aos xistos da "Serie de Ordes", entre a que se intercala algunha banda NNE-SSO de ortogneis herciniano. Ao NE e SO aflora o Herciniano, cunha granodiorita precoz herciniana e, na esquina NE, un leucogranito.

A DIVERSIDADE CLIMÁTICA

A cunca baixa do Rego do Seixedo pertence ao dominio climático Cálido e Subhúmido con temperatura media anual por riba de 14° C e oscilación térmica entre 12,5° C e 13,5° C. Acumúlanse máis de 1000 mm de precipitación ao ano pero os valores máximos non adoitan superar os 1200 mm.

OS SOLOS

O potencial cambisol distrófico da franxa costeira non é máis que un antroposol na actualidade, tanto polas transformacións industriais coma pola construción do Porto Exterior de Punta Langosteira. No fondo de val do Rego do Seixedo aparecen fluvisoles hápticos, os máis evolucionados da área. Na área máis deprimida, hoxe parcialmente baixo o encoro, desenvólvanse gleisoles. Nas elevacións de Coto Froxel, Monte de Regas, e altos de Menxueiro, O Castro e Monticaño, só se alcanza un umbrisol dístrico-léptico, como solos menos evolucionados da unidade

AS AUGAS

A rede fluvial artículase arredor do Rego do Seixedo, que forma un val disimétrico no curso baixo, de xeito que os tributarios máis significativos conflúen pola súa marxe dereita. Non obstante, o Encoro de Rosadoiro (masa de Augas de Transición 20492) transformou notablemente a paisaxe dado que ocupa unha ampla superficie na parte central da unidade. Verte á masa de Augas Costeiras 20129.

O PATRIMONIO NATURAL

Liña de costa dentro do LIC Costa da Morte. Fronte costeira e interior completamente transformadas por un polígono industrial. Só o encoro de Rosadoiro actúa como masa de auga doceacuícola costeira complementaria, pero a súa orixe non é natural.

ELEMENTOS ANTRÓPICOS



USOS DO SOLO

Esta unidade supón a continuidade da organización a partir do val do rego de Suevos da unidade contigua polo seu límite oriental, a coñecida como Agra de Rañobre, cara ao que foi o val do rego de Seixido. Ao longo deste val sucédense as terras de cultivo dende o que hoxe é o Encoro de Rosadoiro ata a súa saída á costa, formando unha importante agra que foi tradicionalmente traballada con moita intensidade. Estas terras de cultivo prolónganse cara ao sur do val, ocupando as ladeiras baixas do Monte de Regas, ao leste do encoro, e mantendo unha notable continuidade ata o extremo meridional da unidade. As partes altas destas ladeiras cóbreense de bosque de repoboación, continuando as masas boscosas da unidade oriental de Rego de Suevos. Na parte máis baixa, a ambos os lados do Encoro de Rosadoiro, concéntranse os usos industriais que configuran o polígono industrial de Sabón.

MORFOLOXÍA

Suevos, no extremo setentrional da unidade, é o núcleo máis importante e o que tradicionalmente estruturou o territorio de toda a zona. Situado a media ladeira na vertente sur de Agra de Rañobre, aproximadamente o seu punto medio, trátase dun asentamento de orixe tradicional que xogou un importante papel na organización da área. As poboacións de Rañobre e Oseiro, na vertente leste do encoro, tamén foron no seu día asentamentos importantes, sustentados por unha potente estrutura agraria periférica. Na actualidade, novos modelos de ocupación do territorio ancoraron o desenvolvemento destes núcleos tradicionais. Os crecementos residenciais prodúcense agora ao longo da AC-552, a estrada que une Arteixo coa Coruña, con tipoloxías intensivas que xeran un tecido lineal. A construción do polígono industrial de Sabón supuxo a introdución de tipoloxías e tecidos urbanos de escala e tamaños inéditos na unidade.

INFRAESTRUTURAS DE MOBILIDADE

A estrutura viaria desta unidade está condicionada por dous fenómenos ben diferentes: a tradicional continuidade espacial e funcional da Agra de Rañobre cara ao norte, e as profundas alteracións que introduciu a creación do Encoro de Rosadoiro. A rede viaria tradicional garantía as conexións entre os núcleos de Suevos, Rañobre e Oseiro, e entre estes e a costa, a Praia de Alba-Sabón e as zonas de interior (tanto cara a Arteixo como cara á Coruña). Coas transformacións introducidas pola creación do encoro e o tecido empresarial que está vinculado a el, as necesidades de comunicación cambiaron e, como tal, as vías e os seus trazados. A vía que une Arteixo e A Coruña (a AC-552) pasa a ser a comunicación máis importante neste contorno, á que se une nunha gran rotonda a C-0509, que bordea o encoro en todo o seu perímetro para dar accesibilidade ao polígono industrial de Sabón-Arteixo. As conexións entre os núcleos tradicionais están agora máis fragmentadas.

PATRIMONIO HISTÓRICO

Nesta unidade, a diferenza daquelas que configuran o seu contorno máis inmediato e coas que comparte moitas outras cousas, atopamos numerosos exemplos de patrimonio histórico. O Castro da Pastoriza, a Mámoa de Fragavella e o Castro de Laxobre delimitan a unidade paisaxística polo leste e o sur. Outros elementos de interese histórico que cómpre salientar son o Castro de Rañobre, a igrexa parroquial de San Martiño en Suevos, a de San Tirso de Oseiro (coa súa casa reitoral) ou un conxunto de casas tradicionais neste mesmo núcleo.

O CARÁCTER E A ORGANIZACIÓN ACTUAL

Esta paisaxe caracterízase pola elevada antropización á que foi sometida. Pasou de ser un territorio agrícola cunha estreita relación co litoral a converterse nun enclave que acolle unha das maiores concentracións de actividades industriais do conxunto da Metrópole Ártabra. O Encoro de Rosadoiro, gran masa de auga encorada artificialmente para cubrir as necesidades enerxéticas do polígono de Sabón-Arteixo, é o elemento máis singular da unidade tanto polo seu tamaño (case 60 ha) como polas súas características paisaxísticas. Esta unidade exemplifica o encontro non sempre doado entre dinámicas territoriais moi diferentes: o modelo tradicional de organización espacial (construído sobre a parcela de cultivo, os núcleos compactos e a súa relación coa orografía) e un sistema industrial que crea o seu propio territorio artificial.

DINÁMICA DA PAISAXE

Este foi tradicionalmente un territorio cun intenso uso agrícola. Os núcleos de Oseiro, Rañobre e Suevos encabezan unha continua estrutura de parcelas agrarias que invadía toda a unidade e se prolongaba cara ao norte ao longo da Agra de Rañobre. A construción do polígono industrial de Sabón a partir do ano 1965 supuxo unha alteración brusca nas dinámicas evolutivas da paisaxe, xa que significou a construción, entre outros, dun encoro artificial, grandes infraestruturas de comunicación, naves industriais e instalacións enerxéticas. Creouse nese momento unha realidade dual, co mundo agrícola, que subsistiu de xeito residual, e o tecido industrial que responde a dinámicas alleas ás do modelo de organización orixinario.

RISCOS E IMPACTOS

A completar durante a elaboración dos catálogos e directrices da paisaxe litoral.

3. AVALIACIÓN

VALORACIÓN DA PAISAXE

A liña de costa desta unidade está incluída no LIC Costa da Morte, e o areal de Alba- Sabón ten un especial valor ambiental, a pesar das alteracións ás que se someteu. O Encoro de Rosadoiro é de carácter artificial, construído pouco antes do establecemento da Central Térmica de Sabón, e converteuse en lugar de paso e cría para aves acuáticas, comunidades de passeriformes asociadas a carrizais e lugar de caza para algunhas rapaces, o que motivou a súa declaración como Refuxio de Caza. O encoro conta con amplas zonas de espadananas onde nidifican diversas especies citadas no inventario e no inverno poden reunirse nas súas augas e marxes máis de 200 anátidos entre os que predominan pola súa abundancia parrulos, galiñolas negras, mergullóns e garzas reais. Outro dos grandes valores desta paisaxe é a súa capacidade para explicar os fenómenos de organización tradicional do territorio, xa que aínda se poden ler con facilidade as pegadas do pasado agrario e os asentamentos orixinais. Dende a Praia de Alba-Sabón obtéñense perspectivas lonxitudinais do interior da unidade, así como vistas laterais da Punta Langosteira, agora totalmente transformada polas obras do porto exterior.



4. PLANIFICACIÓN

OBXECTIVOS DE CALIDADE PAISAXÍSTICA

A completar durante a elaboración dos catálogos e directrices da paisaxe litoral.

ACCIÓNNS

A completar durante a elaboración dos catálogos e directrices da paisaxe litoral.

ÁMBITOS DE REQUALIFICACIÓN

Nesta unidade non se contemplan posibles ámbitos de requalificación.

Lenda / Leyenda

Usos do solo / Usos del suelo

- | | |
|---|--|
|  Chairas intermareais / Llanuras intermareales |  Matogueiras / Matorrales |
|  Marismas / Marismas |  Cultivos e prados / Cultivos y prados |
|  Praias / Playas |  Cultivos frutícolas e de viveiro / Cultivos frutícolas y de vivero |
|  Dunas / Dunas |  Viñedos / Viñedos |
|  Lagoas e humedais costeiros / Lagunas y humedales costeros |  Cultivos baixo plástico / Cultivos bajo plástico |
|  Cantis / Acantilados |  Forestal de repoboación / Forestal de repoblación |
|  Vexetación costeira / Vegetación costera |  Outras formacións arbóreas / Otras formaciones arbóreas |
|  Bosques autóctonos / Bosques autóctonos |  Outras masas de auga / Otras masas de agua |
|  Bosques de ribeira / Bosques de ribera |  Canteira / Cantera |
|  Bosques mixtos / Bosques mixtos |  Artificial / Artificial |
|  Bosques de recolonización / Bosques de recolonización | |
|  Outras formacións de carácter húmido / Otras formaciones de carácter húmedo | |

Asentamentos / Asentamientos

-  Asentamento de carácter fundacional / Asentamiento de carácter fundacional
-  Desenvolvemento periférico / Desarrollo periférico
-  Asentamento funcional / Asentamiento funcional
-  Agregado urbano / Agregado urbano
-  Nova agrupación / Nueva agrupación
-  Outras edificacións / Otras edificaciones

Hidrografía / Hidrografía

Patrimonio / Patrimonio

-  Bens de Interese Cultural / Bienes de Interés Cultural
-  Arquitectura industrial, militar e marítima / Arquitectura industrial, militar y marítima
-  Patrimonio arqueolóxico / Patrimonio arqueológico
-  Patrimonio etnográfico / Patrimonio etnográfico
-  Ptos de observación de conca ampla / Ptos de observación de cuenca amplia
-  Puntos de observación didácticos / Puntos de observación didácticos
-  Puntos de observación / Puntos de observación
-  Faros / Faros

Toponimia / Toponimia

- Toponimia interior / Toponimia interior
- Núcleos de indentidade do litoral / Núcleos de indentidad del litoral**
- Praia / Playa
- Lugares con enerxía de relevo / Lugares con energía de relieve
- Toponimia de costa / Toponimia de costa
- Espazos de interese paisaxístico / Espacios de interés paisajístico**
- Toponimia de portos / Toponimia de puertos

Batimetría / Batimetría

- | | | | | |
|---|---|--|---|---|
|  0 m |  -20 m |  -100 m |  -500 m |  -2000 m |
|  -10 m |  -50 m |  -200 m |  -1000 m |  -3000 m |

Espazos de interese / Espacios de interés

-  Espazos de interese xeomorfolóxico / Espacios de interés geomorfológico
-  Área de interese de Taxón / Área de interés de Taxón
-  Espazos de interese paisaxístico / Espacios de interés paisajístico
-  Espazos de protección de ladeira / Espacios de protección de ladera

Rede de Espazos Naturais / Red de Espacios Naturales

Liña de dinámica litoral / Línea de dinámica litoral

Sistemas territoriais / Sistemas territoriales

-  Zona aeroportuaria / Zona aeroportuaria
-  Pista de ateraxe / Pista de aterrizaje
-  Lámina de auga do porto / Lámina de agua del puerto
-  Zona portuaria / Zona portuaria
-  Ferrocarril / Ferrocarril
-  AVE / AVE
-  Autoestradas e autovías / Autopistas y autovías
-  Corredores e vías rápidas / Corredores y vías rápidas
-  Outras estradas / Otras carreteras
-  Pistas e camiños / Pistas y caminos
-  EDAR / EDAR



1:20.000

0 100 200 400 600 800 Metros

Sistema de referencia: European Datum 1950, fuso 29
Sistema de referencia: European Datum 1950, fuso 29



