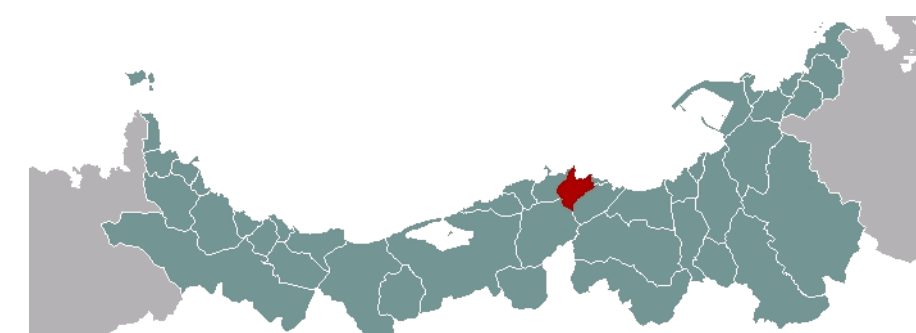
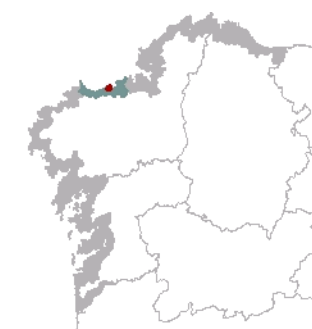




1. EMPRAZAMENTO

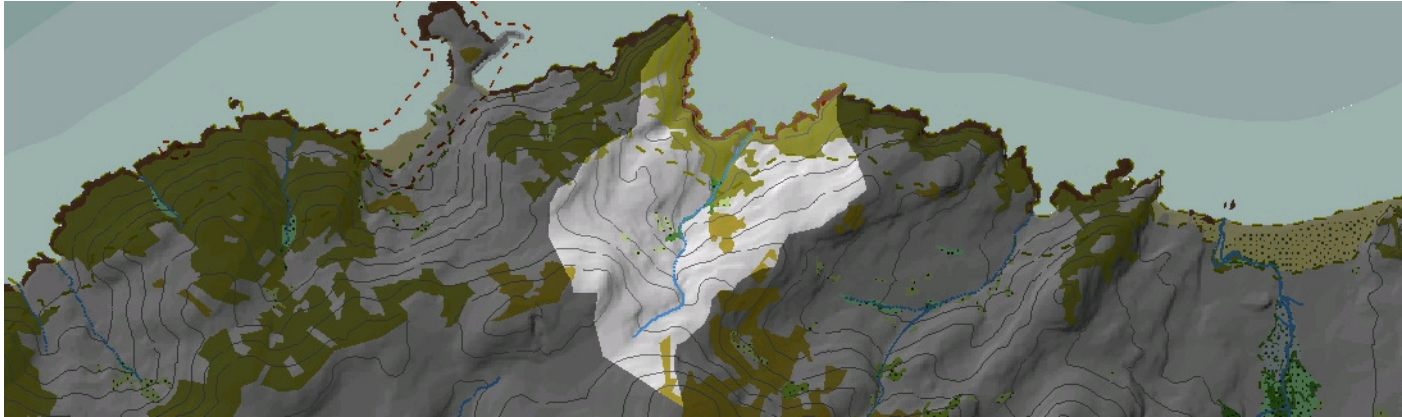


DATOS XERAIS

Comarca: Arco Bergantiñán. Sector: Costa de Caión. Concello: Arteixo; A Laracha. Parroquia: San Pedro de Sorrizo na parte nordeste e leste; Santa María do Socorro de Caión, nas partes central, occidental e meridional. Extensión: 1,53 km²

2. CARACTERIZACIÓN

ELEMENTOS NATURAIS



AS FORMAS DO RELEVO

Trátase dunha costa potente en materiais graníticos, cerrada por elevacións que chegan a superar os 200 m e están próximas á liña de costa, polo que non é unha unidade de moita profundidade continental. Un acantilado de notable altura e parede tendente á verticalidade, agás no extremo oriental, con depósitos e plataforma ao pé dá paso a unha vertente dividida en dous planos diferenciados. O primeiro, máis próximo á parede e estreito, de perfil convexo e forte pendente; o segundo, máis extenso, é unha vertente regular e con pendente moderada, que leva de xeito gradual aos cumes que cerran a unidade.

AS UNIDADES LITOLÓXICAS

Unidade dominada por migmatitas hercinianas. A elas súmase, nas esquinas NO, SO e SE un granito cataclástico de dúas micas, tamén herciniano. Na desembocadura do Rego de Alvite aparecen gneises alcalinos precámbricos.

A DIVERSIDADE CLIMÁTICA

Vertente acantilada incluída no dominio climático Cálido e Subhúmido. Temperaturas medias anuais superiores a 14° C e precipitacións acumuladas de entre 1000 mm e 1200 mm ao longo do ano. A amplitude térmica media anual oscila entre os 12,5° C e os 13,5° C. Na cabeceira do val principal, máis exposta aos ventos húmidos oceánicos, defínese a variante "húmida" do dominio, rexistrándose valores entre 1200 mm e 1400 mm de precipitación media anual.

OS SOLOS

Solos pouco evolucionados pola litoloxía e topografía da unidade, en vertente costeira. A parte oeste presenta umbrisoles dístrico-lépticos, a parte leste cambisoles eútricos e na parte alta ou meridional, umbrisoles dístricos aínda máis incipientes.

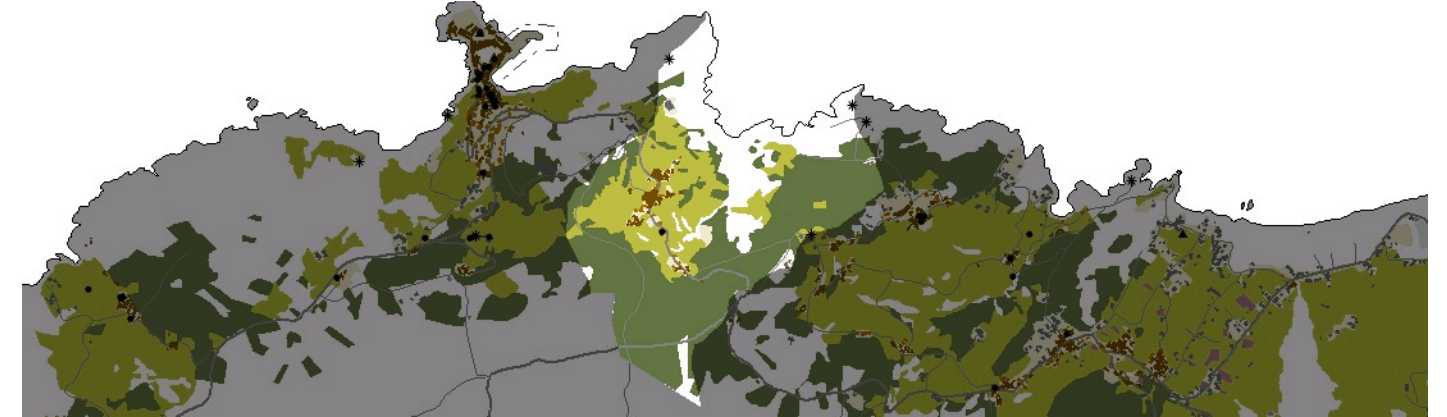
AS AUGAS

Vertente acantilada cuxo principal curso fluvial é o Rego de Alvite. Forma un pequeno val de dirección SO-NE que verte á masa de Augas Costeiras da enseada de Lourido (20130).

O PATRIMONIO NATURAL

Acantilados altos que desenvolven o hábitat 1230, de acantilados costeiros atlánticos e, nas vertentes superiores desenvólvense breixeiras costeiras do 4030 (secas europeas) e 4040 (secas costeiras atlánticas con *Erica vagans*). A existencia dalgunhas covas e bufadoiro achega o hábitat 8330 de furnas mariñas mergulladas e semimergulladas. Na valgada do Rego de Alvite desenvólvese un estreito bosque de ribeira (91E0). Nas áreas cultivadas de Xermaña, o abandono dos campos de cultivo permite a existencia de bosquetes de recolonización. Dende o núcleo de Xermaña cara á costa, a unidade atópase protexida polo LIC Costa da Morte.

ELEMENTOS ANTRÓPICOS



USOS DO SOLO

Dentro dos usos do solo que caracterizan esta unidade hai un predominio do espazo cultivado que ocupa a parte central da escena. No seu contorno próximo, sobre aqueles espazos de relevo menos favorable, atópanse os bosques de repoboación compostos principalmente por piñeiros e eucaliptos. Na parte máis setentrional da unidade atopamos especies arbustivas e formacións vexetais costeiras adaptadas ás condicións das partes altas dos acantilados. Os núcleos rurais localízanse ao lado das terras de cultivo e tamén nas partes baixas, aproveitando as mellores condicións topográficas e o acceso á auga que proporciona o Rego de Albite, arredor do que se localizan pequenas manchas de bosque de ribeira. Formacións de acantilados configuran a fronte costeira cerrando a unidade pola súa parte norte.

MORFOLOXÍA

O asentamento de Xermaña responde á morfoloxía típica da aldea rural galega, cunha estrutura nuclear básica caracterizada por casas de planta cuadrangular, xeralmente de dúas alturas, e cunha pequena parcela anexa. Pola súa banda, o parcelario responde ás características propias do minifundio, con predominio das explotacións de pequeno tamaño e sen peches que definan os seus límites, formando unha paisaxe típica de campos abertos. A unidade presenta importantes pendentes en dirección norte, polo que o parcelario se estrutura sobre amplos bancais que adaptan as condicións pouco favorables do medio ás necesidades da agricultura do lugar.

INFRAESTRUTURAS DE MOBILIDADE

A principal estrada da unidade é a CP-0514, arredor da que se establece unha serie de camiños e pistas de carácter local que vertebran o espazo. Dado que as poboacións presentan un carácter lineal, estes eixes convértense na principal vía de comunicación do sector posto que son o nexo de unión entre estas poboacións locais e as cabeceiras comarcais próximas.

PATRIMONIO HISTÓRICO

En toda a unidade tan só destaca a presenza dun elemento arquitectónico de interese localizado no lugar de Cima de Vila, próximo a Xermade. Trátase do Casal da Xermaña, unha edificación de planta rectangular pertencente á alta burguesía do lugar e que chegou ata os nosos días preservando algúns elementos artísticos e decorativos de relevancia.

O CARÁCTER E A ORGANIZACIÓN ACTUAL

A unidade presenta un marcado carácter rural a pesar da súa proximidade á vila de Caión. O predominio das actividades agrícolas representadas nunha gran superficie dedicada aos labores do campo, a presenza de repoboacións forestais ocupando antigas terras de cultivo e a nula presenza de elementos vinculados ao sector secundario e terciario así o demostran. Neste sector déixase sentir xa a influencia da vila de Caión, visible dende os acantilados costeiros que se asoman, maxestosos, sobre o atlántico. As condicións naturais da enseada de Lourido invitan a gozar do contorno, caracterizado pola súa crueza fronte ás influencias climáticas e polo seu alto grao de conservación fronte a elementos antrópicos.

DINÁMICA DA PAISAXE

As características da unidade e a súa transformación ao longo dos anos derivan do tránsito dende unha economía de base agraria a outra baseada noutros sectores económicos que emprega a agricultura como complemento e non como pilar fundamental. Este feito conséntase dende mediados do século XX, cando se comezan a abandonar aquelas explotacións máis traballosas e menos produtivas que coinciden con aqueles lugares de maior pendente e aquelas outras situadas moi próximas ao litoral. Ese abandono paulatino dos campos tradúcese en dous aspectos: o primeiro é a introdución da silvicultura (dominan as especies como o pinnus pinaster e o eucaliptua glóbulus), tal e como demostra a gran cantidade de bosques de replantación existentes e, por outra banda, o abandono definitivo dos campos que se rexeneran naturalmente primeiro con matogueira e logo con bosque de recolonización. A consecuencia destes feitos é a transformación da paisaxe que pasa de ser un espazo netamente agrícola a outro onde priman os aspectos naturais, pero con maior presenza de especies arbóreas en detrimento das herbáceas, polo que se modifica a percepción que o observador ten do contorno. Os núcleos de poboación, pola súa banda, non sofren transformacións significativas. Se acaso, evolucionan dende un poboamento estritamente concentrado cara a outro de carácter máis lineal pola anexión de novas edificacións no seu ámbito próximo e paralelas ás vías de comunicación que non sofren cambios significativos. Non obstante, estes núcleos primitivos seguen mantendo a súa propia identidade, funcionando como unha unidade de poboación básica dentro dunha contorna rural.

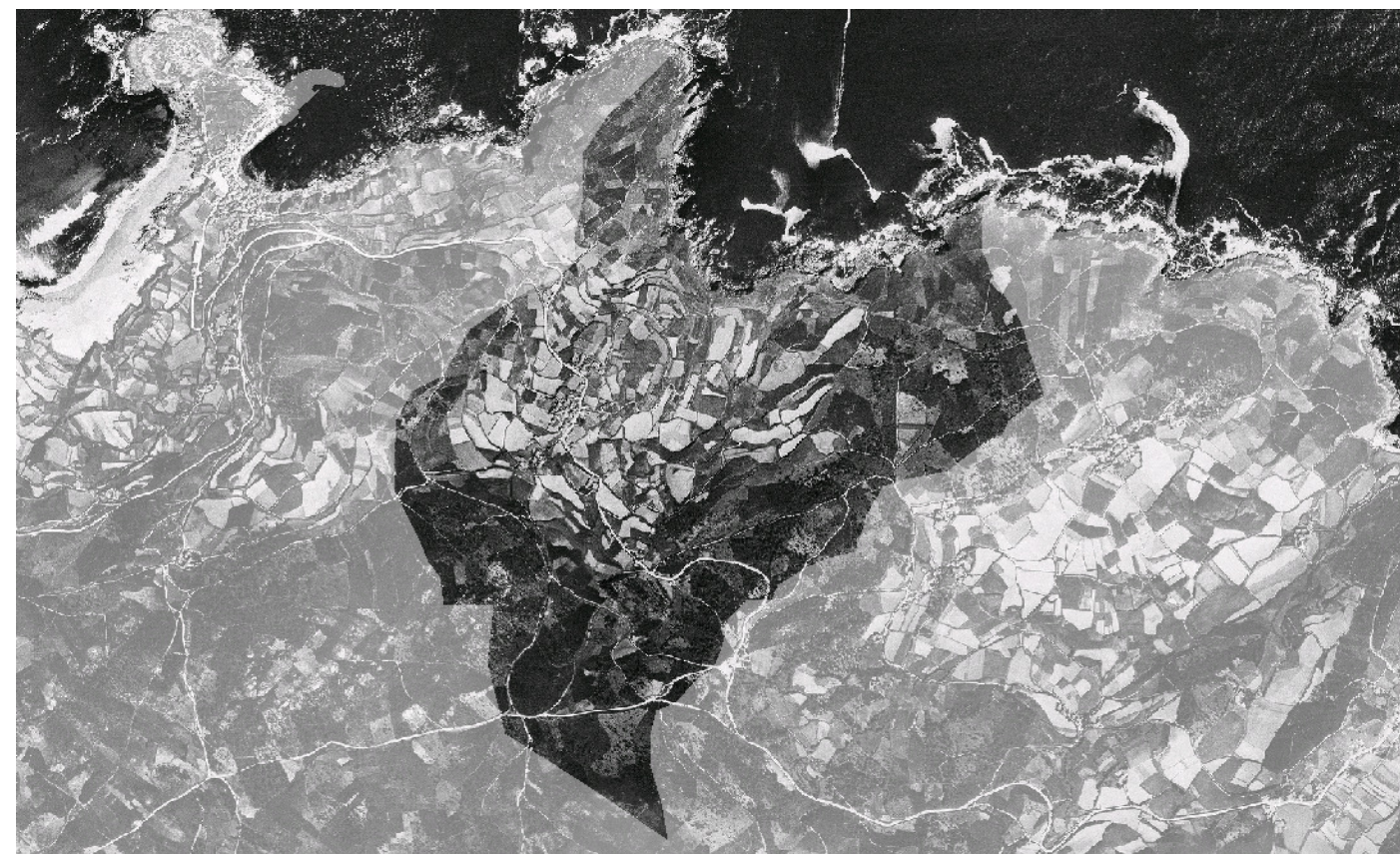
RISCOS E IMPACTOS

A completar durante a elaboración dos catálogos e directrices da paisaxe litoral.

3. AVALIACIÓN

VALORACIÓN DA PAISAXE

En termos xerais, a paisaxe desta unidade está pouco transformada, xa que os cambios sufridos ao longo dos anos non afectan á súa estrutura fundamental senón que máis ben responden á evolución propia do rural. As boas condicións naturais do espazo central, rodeado polo anfiteatro formado polo fondo escénico, engaden compactidade á escena contribuíndo a realzar os seus valores paisaxísticos. Pola súa parte, a fronte costeira atópase en moi boas condicións sen edificacións que alteren a fachada litoral, ademais de estar recollida pola Rede Natura 2000 e o LIC Costa da Morte polos seus valores naturais. Por último, mencionar que a presenza do Rego de Albite agrega calidade e diversidade á escena, dado que actúa de nexa entre o fondo escénico e o primeiro plano costeiro ao desembocar nun pequeno desfiladeiro que se abre paso entre os acantilados. Este feito e o pequeno bosque de ribeira que aparece nalgúns tramos do seu percorrido convérteno nun corredor ecolóxico que comunica costa e interior á vez que integra funcionalmente a parte central da unidade ocupada polos núcleos de poboación e as terras de cultivo. As espectaculares vistas dos acantilados e o val central que ofrece a unidade ao visitante convértena nun lugar ideal para a contemplación da natureza lonxe das grandes aglomeracións urbanas. Para a mellor comprensión da escena propóñense dous puntos de observación, situado un na parte meridional da unidade (lugar de Pedrouzo) e outro ao noroeste, na Punta da Atalaia, dende os cales se pode analizar a estrutura parcelaria e evolutiva deste sector da costa. Tamén dende o punto de observación da Punta da Atalaia pode observarse a unidade paisaxística que enmarca o núcleo de Caión.



4. PLANIFICACIÓN

OBXECTIVOS DE CALIDADE PAISAXÍSTICA

A completar durante a elaboración dos catálogos e directrices da paisaxe litoral.

ACCIÓNNS

A completar durante a elaboración dos catálogos e directrices da paisaxe litoral.

ÁMBITOS DE REQUALIFICACIÓN

Non se contemplan áreas de requalificación na presente unidade de paisaxe.

Lenda / Leyenda

Usos do solo / Usos del suelo

- | | |
|---|--|
|  Chairas intermareais / Llanuras intermareales |  Matogueiras / Matorrales |
|  Marismas / Marismas |  Cultivos e prados / Cultivos y prados |
|  Praias / Playas |  Cultivos frutícolas e de viveiro / Cultivos frutícolas y de vivero |
|  Dunas / Dunas |  Viñedos / Viñedos |
|  Lagoas e humedais costeiros / Lagunas y humedales costeros |  Cultivos baixo plástico / Cultivos bajo plástico |
|  Cantis / Acantilados |  Forestal de repoboación / Forestal de repoblación |
|  Vexetación costeira / Vegetación costera |  Outras formacións arbóreas / Otras formaciones arbóreas |
|  Bosques autóctonos / Bosques autóctonos |  Outras masas de auga / Otras masas de agua |
|  Bosques de ribeira / Bosques de ribera |  Canteira / Cantera |
|  Bosques mixtos / Bosques mixtos |  Artificial / Artificial |
|  Bosques de recolonización / Bosques de recolonización | |
|  Outras formacións de carácter húmido / Otras formaciones de carácter húmedo | |

Asentamentos / Asentamientos

-  Asentamento de carácter fundacional / Asentamiento de carácter fundacional
-  Desenvolvemento periférico / Desarrollo periférico
-  Asentamento funcional / Asentamiento funcional
-  Agregado urbano / Agregado urbano
-  Nova agrupación / Nueva agrupación
-  Outras edificacións / Otras edificaciones

Hidrografía / Hidrografía

Patrimonio / Patrimonio

-  Bens de Interese Cultural / Bienes de Interés Cultural
-  Arquitectura industrial, militar e marítima / Arquitectura industrial, militar y marítima
-  Patrimonio arqueolóxico / Patrimonio arqueológico
-  Patrimonio etnográfico / Patrimonio etnográfico
-  Ptos de observación de conca ampla / Ptos de observación de cuenca amplia
-  Puntos de observación didácticos / Puntos de observación didácticos
-  Puntos de observación / Puntos de observación
-  Faros / Faros

Toponimia / Toponimia

- Toponimia interior / Toponimia interior
- Núcleos de indentidade do litoral / Núcleos de indentidad del litoral**
- Praia / Playa
- Lugares con enerxía de relevo / Lugares con energía de relieve
- Toponimia de costa / Toponimia de costa
- Espazos de interese paisaxístico / Espacios de interés paisajístico**
- Toponimia de portos / Toponimia de puertos

Batimetría / Batimetría

- | | | | | |
|---|---|--|---|---|
|  0 m |  -20 m |  -100 m |  -500 m |  -2000 m |
|  -10 m |  -50 m |  -200 m |  -1000 m |  -3000 m |

Espazos de interese / Espacios de interés

-  Espazos de interese xeomorfolóxico / Espacios de interés geomorfológico
-  Área de interese de Taxón / Área de interés de Taxón
-  Espazos de interese paisaxístico / Espacios de interés paisajístico
-  Espazos de protección de ladeira / Espacios de protección de ladera

Rede de Espazos Naturais / Red de Espacios Naturales

Liña de dinámica litoral / Línea de dinámica litoral

Sistemas territoriais / Sistemas territoriales

-  Zona aeroportuaria / Zona aeroportuaria
-  Pista de ateraxe / Pista de aterrizaje
-  Lámina de auga do porto / Lámina de agua del puerto
-  Zona portuaria / Zona portuaria
-  Ferrocarril / Ferrocarril
-  AVE / AVE
-  Autoestradas e autovías / Autopistas y autovías
-  Corredores e vías rápidas / Corredores y vías rápidas
-  Outras estradas / Otras carreteras
-  Pistas e camiños / Pistas y caminos
-  EDAR / EDAR



1:20.000

0 100 200 400 600 800 Metros

Sistema de referencia: European Datum 1950, fuso 29
Sistema de referencia: European Datum 1950, fuso 29



