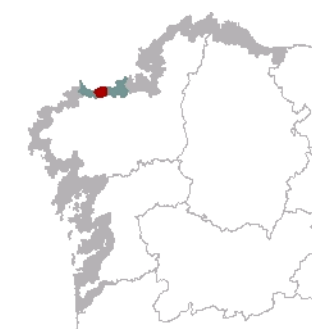




1. EMPRAZAMENTO

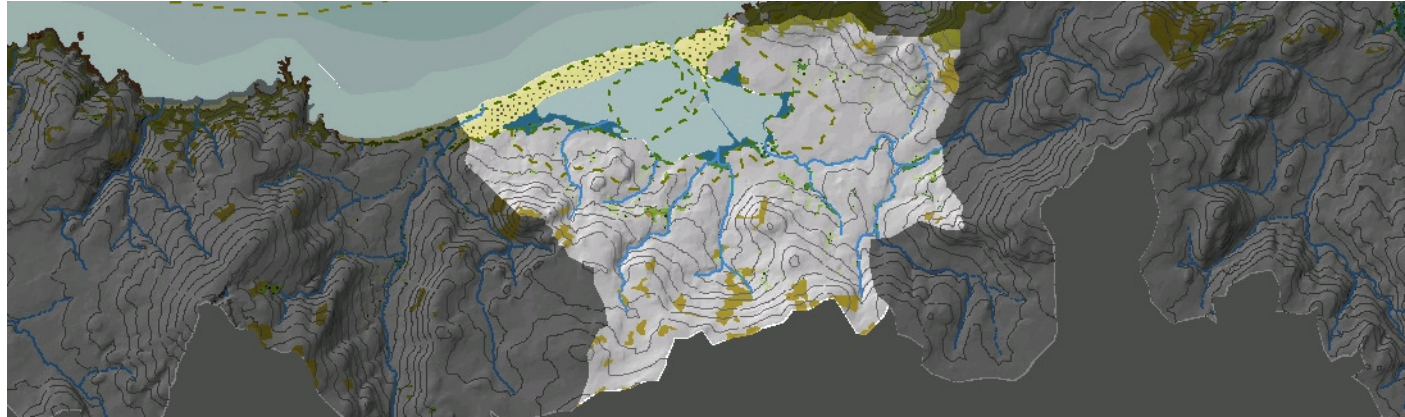


DATOS XERAIS

Comarca: Arco Bergantiñán. Sector: Seo de Baldaio. Concello: Carballo. Parroquia: A parte oriental ocúpala catro parroquias, de norte a sur: Santa María de Noicela, que volve intercalarse entre Rebordelos e Vilela; San Salvador de Rebordelos; e San Miguel de Vilela. A parte centro oeste e oeste da unidade pertence completamente á parroquia de San Cristovo de Lema. Extensión: 16,98 km²

2. CARACTERIZACIÓN

ELEMENTOS NATURAIS



AS FORMAS DO RELEVO

Zona deprimida litoral de orixe tectónica, a falla de Baldaio, que se prolonga cara ao SE por un suco con depósitos terciarios, arxilosos e carboníferos, no interior da provincia da Coruña. Amplo suco moi degradado no que se depositaron grandes cantidades de sedimentos procedentes das ladeiras próximas e dos cambios no nivel relativo do mar. É un dos maiores complexos sedimentarios costeiros de Galicia, que contén unha lagoa litoral e, en virtude do seu contacto directo co mar, marismas e chairas intermareais. Detrás, succédense unha extensa cunca deprimida, pola que discorre a labiríntica e pouco xerarquizada rede fluvial, e os pedemontes, en contacto gradual coas alturas que pechan a unidade. O brusco contacto tectónico foi regularizado. Estes contactos están moi degradados nalgúns sectores polo desgaste da rede fluvial cando salva os desniveis entre as serras costeiras e a depresión tectónica de Baldaio. Inclúe o EIX Complexo sedimentario costeiro de Razo-Baldaio.

AS UNIDADES LITOLÓXICAS

A unidade está dominada por un granito cataclástico de dúas micas na parte central e setentrional. Nesta zona aparecen varias bandas de anchos diferentes de migmatitas, a ambos os lados das marismas de Baldaio. Na parte meridional, primeiro aparece unha zona de gabros, metagabros e epidoritas hercinianas nos que aparecen diques de pegmatita e pegmo-aplita. No extremo meridional, aparecen os materiais metamórficos da "Serie de Ordes". O Cuaternario ten grande importancia na unidade debido ao complexo sedimentario de Razo-Baldaio, aparecendo amplas extensións de depósitos de marismas, praia, duna e aluviais e coluviais na parte máis interior.

A DIVERSIDADE CLIMÁTICA

Unidade que experimenta unha transición climática de costa a interior, máis acusada no que respecta ao réxime de precipitacións. O contorno do complexo sedimentario, de dominio Cálido e Subhúmido, presenta temperaturas medias anuais superiores a 15° C e precipitacións entre 1000 mm e 1200 mm. Na vertente traseira hai un incremento nas precipitacións medias anuais (entre 1200 mm e 1400 mm) que definen un dominio climático que segue sendo Cálido pero Húmido.

OS SOLOS

A estreita fronte acantilada contén un leptosol lítico, mentres o complexo sedimentario areento presenta arenosoles. As marismas de Baldaio inclúense nun fluvisol tíonico, existindo solos gleicos na súa orla. A depresión tras a marisma, maior parte da unidade, desenvolve acrisoles órticos debido á cobertura sedimentaria. En toda a vertente oeste, así como na do Monte Má, no SE, aparece un tipo menos evolucionado, o cambisol dístrico. Na zona aplanada do Monte da Pena aparece un gleisol que denota unha saturación hídrica prolongada. Na franxa máis norte, nas Cabras, aparecen os pouco correntes cambisoles eútricos. Máis ao nordés, aparece un umbrisol dístrico-léptico.

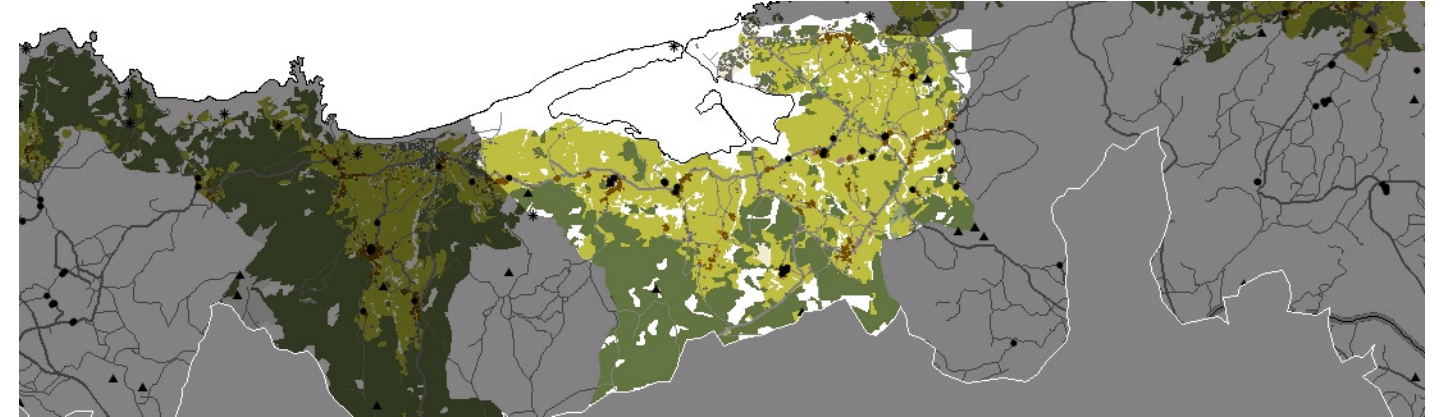
AS AUGAS

O elemento máis salientable na paisaxe é, sen dúbida, a presenza da Lagoa de Baldaio, que se estende nunha ampla superficie por detrás do complexo sedimentario. Arredor dela artículase toda a rede fluvial da unidade, xa que nas súas marxes desaugan a maior parte dos cursos de auga: polo leste o Río do Rapadoiro e polo sur os arrosos da Igrexa e da Senra, entre outros. As augas da lagoa constitúen a masa de Augas de Transición "Marisma de Baldaio" (20181), mentres que a franxa costeira está bañada polas masas de Augas Costeiras de Caión (20132) e de Baldaio (20100).

O PATRIMONIO NATURAL

Litoral do IBA Costa da Morte. Zonas de dunas, lagoa e hidromorfos anexas no LIC Costa da Morte. Aparecen os hábitats do grupo 21, dunas marítimas atlánticas e, potencialmente, o 2230, dunas con céspedes de Malcolmietalia e 2260, dunas con vexetación do Cisto-Lavanduletalia. Tamén aparecen os ambientes 1110 e 1140, chairas lamacentas e/ou arenentas intermareais e submareais, ademais das marismas (grupo 13), bastante extensas. A lagoa inclúese no 1150, lagoas costeiras, asociándose a ela áreas hidromorfos cos hábitats de prados húmidos 6420, de herbas altas e 6430 de megaforbios eutrofos higrófilos. Tamén hai frondosas de ribeira (91E0), reducidas pola presión agraria. Os ríos que destacan neste sentido son o Rapadoiro, San Miguel, da Igrexa, da Senra e do Pibidal. Son frecuentes os bosques de recolonización e as masas mixtas derivadas de antigos soutos e carballeiras (9230 e 9260). Presenta citas de Limonium dodartii, Linaria aguilionensis e Omphalodes littoralis subsp. gallaecica.

ELEMENTOS ANTRÓPICOS



USOS DO SOLO

Na unidade existen dous espazos diferenciados no tocante a coberturas e usos do solo. A parte noroccidental, afectada pola dinámica do complexo fluvio-mariño de Baldaio, está ocupada por areas e dunas. Na parte centro-sur e oriental máis afastada da acción do mar localízanse os usos vinculados á actividade humana. As terras de cultivo ocupan a maior parte da unidade e forman un arco ao redor da beira sur da lagoa. Ademais, comparten espazo cos núcleos de poboación, que aparecen intercalados no mosaico de parcelas seguindo o trazado das vías de comunicación. Nos lugares de maior pendente, localízanse os monocultivos de piñeiro e eucalipto, que conforman un segundo anel, paralelo aos cultivos, cerrando a unidade pola súa parte sudoriental. Por último, cómpre salientar a presión turística que se dá arredor da praia de Pedra do Sal, detectable pola presenza de edificacións destinadas a segunda residencia.

MORFOLOXÍA

A morfoloxía do espazo vén definida pola intensividade coa que de forma tradicional se explotou agricolamente o solo e que desemboca nunha tipoloxía parcelaria claramente minifundista. Os espazos cultivados configuran un mosaico formado por pequenas pezas separadas entre si por sebes naturais de grosor variable. A alta produtividade do solo implica que os núcleos de poboación se concentren para restar o menor espazo posible aos terreos de labor. Confórmanse así unha estrutura de asentamentos típica do rural galego, onde a aldea se constitúe na unidade de poboamento básico. Lugares como Castrillón, O Castelo, Rebordelos ou O Igrexario (considerado núcleo de identidade do litoral) son bos exemplos diso. Non obstante, a crecente presión turística dos últimos anos importou novos tipos de asentamento, o que se traduce nunha modificación da estrutura compacta da aldea pasando a un continuo urbano ao longo das vías de comunicación, tal e como se aprecia no contorno da praia de Pedra do Sal.

INFRAESTRUTURAS DE MOBILIDADE

A rede de estradas artículase arredor de 3 estradas comarcais: CP-1903, CP-1909, CP-1913. Estas vías organizan a unidade constituíndo a columna vertebral das comunicacións entre a costa e os núcleos urbanos próximos. Sobre estes eixes primarios apóiase toda unha complexa rede de estradas rurais que comunican os diferentes núcleos de poboación da unidade, á vez que as súas diferentes ramificacións facilitan o acceso de maquinaria agrícola ás numerosas parcelas. Rodeando o complexo fluvio-mariño de Baldaio, e dada a súa restrición ao tráfico rodado, débuxase toda unha rede camiños peonís que son aproveitados polos visitantes para acceder ao areal.

PATRIMONIO HISTÓRICO

Nas zonas máis elevadas da unidade localízanse restos arqueolóxicos vinculados á civilización castreña: falamos dos castros de Constenla e Vilela, e dos monumentos funerarios como a Mámoa de Monte da Pena. Dentro do patrimonio cultural consérvanse múltiples e variados elementos ligados á arquitectura relixiosa (cruceiros, igrexas ou casas reitorais) e tamén á arquitectura civil, como hórreos, muíños, pombais e mesmo fontes. Esta riqueza etnográfica débese á antigüidade dos asentamentos que se localizan na unidade e á relevancia que tivo o cultivo da terra. Os hórreos e os muíños derivan da importancia do cultivo do millo nesta área do litoral.

O CARÁCTER E A ORGANIZACIÓN ACTUAL

A área meridional constitúe un espazo rural, minifundista cun parcelario denso e definido que lle outorga un marcado carácter agrario. Non obstante, o espazo litoral establece unha diferenciación clara con respecto a todo canto o rodea, posto que priman os elementos naturais ligados á dinámica fluvio-mariña. O alto interese ecolóxico da unidade convértena nun espazo moi valorado polos visitantes, que atopan nel un ámbito ideal para gozar da natureza e a práctica deportes ao aire libre como o windsurf, o mergullo ou rutas a cabalo, entre outros. Pola súa banda, os núcleos rurais tradicionais existentes na unidade conservan a estrutura compacta típica das aldeas galegas, onde as actividades agrogandeiras seguen a xogar un papel fundamental na organización do territorio.

DINÁMICA DA PAISAXE

En termos xerais, a paisaxe evolucionou pouco. O abandono dos campos de cultivo situados naquelas áreas menos produtivas e a súa posterior transformación en monocultivos de especies forestais non supuxo unha modificación substancial da paisaxe agraria tradicional. É no modelo de asentamentos onde se dan os maiores procesos de cambio, xa que a poboación tende a dispersarse modificando a estrutura do poboamento que pasa de ser concentrada en aldeas a responder a unha fisionomía lineal arredor das estradas que van en dirección á costa. As vías de comunicación incrementan o seu tamaño para poder dar servizo á crecente poboación, polo que diversifica os seus ramais sobre aqueles camiños antes só transitables a pé co obxecto de adaptalos ao paso de vehículos motorizados. A fronte litoral ve modificada a súa fachada pola presenza de novas edificacións unifamiliares. Estas frean o avance do cordón de dunas, que co paso dos anos se vai cubrindo de vexetación ata estabilizarse. Pola súa parte, a lagoa experimenta procesos de colmatación, transformando o contorno cara a un espazo de marismas de grande valor ecolóxico.

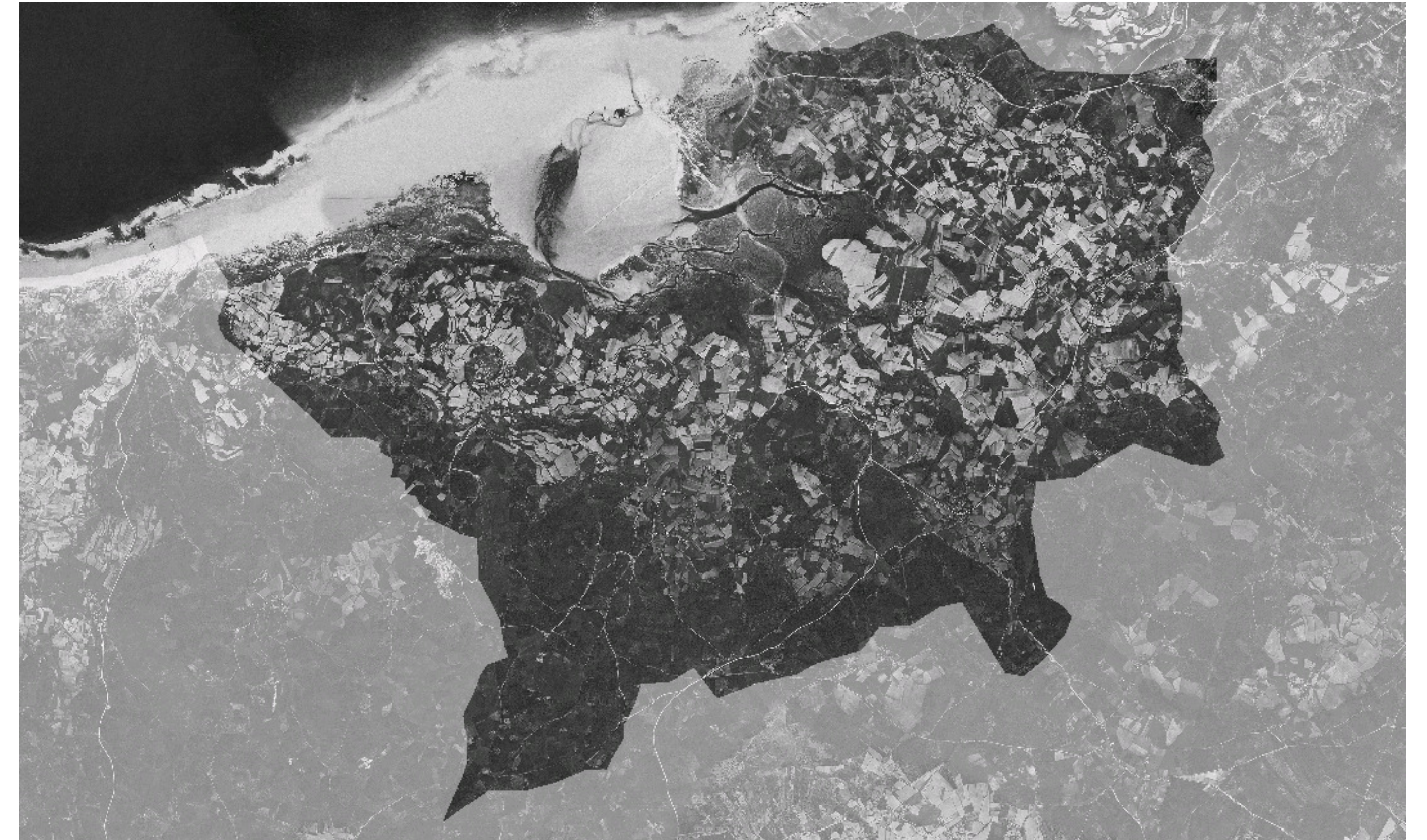
RISCOS E IMPACTOS

A completar durante a elaboración dos catálogos e directrices da paisaxe litoral.

3. AVALIACIÓN

VALORACIÓN DA PAISAXE

A zona de Baldaio é un dos maiores complexos sedimentarios deste sector da costa galega e presenta un alto valor paisaxístico. O espazo interior conserva moi ben os valores propios do agro galego tanto na tipoloxía das edificacións como na definición do parcelario. Ao mesmo tempo, a zona litoral conserva practicamente intactos os valores que a levaron a ser recoñecida pola Rede Natural 2000 e a rede de espazos naturais de interese de Galicia. O seu gran valor e interese ecolóxico, tanto no referido ao areal coma ás dunas, unido á importancia que supón a achega dos numerosos regatos para o mantemento da lagoa, confiren un especial valor paisaxístico á unidade, tanto polas súas calidades físicas como polas sensacións que transmite ao visitante. O fondo escénico, a modo de anfiteatro, completa a unidade, para cuxa observación se propoñen catro miradoiros situados en Monte de Cambre, Monte Má, Monte do Castro e o propio Areal de Baldaio.



4. PLANIFICACIÓN

OBXECTIVOS DE CALIDADE PAISAXÍSTICA

A completar durante a elaboración dos catálogos e directrices da paisaxe litoral.

ACCÍONS

A completar durante a elaboración dos catálogos e directrices da paisaxe litoral.

ÁMBITOS DE REQUALIFICACIÓN

Desenvolvementos dispersos no contorno da Praia da Pedra do Sal, concretamente as edificacións que se desenvolven tras a zona de dunas dende As Sanchianas ata Monte Veiros co obxectivo de evitar crecementos espontáneos desvinculados dos núcleos tradicionais e sen funcións urbanas que metan presión dende o punto de vista urbanístico ao ecosistema de dunas e xeren unha barreira visual que impida a contemplación do litoral.

Lenda / Leyenda

Usos do solo / Usos del suelo

- | | |
|---|--|
|  Chairas intermareais / Llanuras intermareales |  Matogueiras / Matorrales |
|  Marismas / Marismas |  Cultivos e prados / Cultivos y prados |
|  Praias / Playas |  Cultivos frutícolas e de viveiro / Cultivos frutícolas y de vivero |
|  Dunas / Dunas |  Viñedos / Viñedos |
|  Lagoas e humedais costeiros / Lagunas y humedales costeros |  Cultivos baixo plástico / Cultivos bajo plástico |
|  Cantis / Acantilados |  Forestal de repoboación / Forestal de repoblación |
|  Vexetación costeira / Vegetación costera |  Outras formacións arbóreas / Otras formaciones arbóreas |
|  Bosques autóctonos / Bosques autóctonos |  Outras masas de auga / Otras masas de agua |
|  Bosques de ribeira / Bosques de ribera |  Canteira / Cantera |
|  Bosques mixtos / Bosques mixtos |  Artificial / Artificial |
|  Bosques de recolonización / Bosques de recolonización | |
|  Outras formacións de carácter húmido / Otras formaciones de carácter húmedo | |

Asentamentos / Asentamientos

-  Asentamento de carácter fundacional / Asentamiento de carácter fundacional
-  Desenvolvemento periférico / Desarrollo periférico
-  Asentamento funcional / Asentamiento funcional
-  Agregado urbano / Agregado urbano
-  Nova agrupación / Nueva agrupación
-  Outras edificacións / Otras edificaciones

Hidrografía / Hidrografía

Patrimonio / Patrimonio

-  Bens de Interese Cultural / Bienes de Interés Cultural
-  Arquitectura industrial, militar e marítima / Arquitectura industrial, militar y marítima
-  Patrimonio arqueolóxico / Patrimonio arqueológico
-  Patrimonio etnográfico / Patrimonio etnográfico
-  Ptos de observación de conca ampla / Ptos de observación de cuenca amplia
-  Puntos de observación didácticos / Puntos de observación didácticos
-  Puntos de observación / Puntos de observación
-  Faros / Faros

Toponimia / Toponimia

- Toponimia interior / Toponimia interior
- Núcleos de indentidade do litoral / Núcleos de indentidad del litoral**
- Praia / Playa
- Lugares con enerxía de relevo / Lugares con energía de relieve
- Toponimia de costa / Toponimia de costa
- Espazos de interese paisaxístico / Espacios de interés paisajístico**
- Toponimia de portos / Toponimia de puertos

Batimetría / Batimetría

- | | | | | |
|---|---|--|---|---|
|  0 m |  -20 m |  -100 m |  -500 m |  -2000 m |
|  -10 m |  -50 m |  -200 m |  -1000 m |  -3000 m |

Espazos de interese / Espacios de interés

-  Espazos de interese xeomorfolóxico / Espacios de interés geomorfológico
-  Área de interese de Taxón / Área de interés de Taxón
-  Espazos de interese paisaxístico / Espacios de interés paisajístico
-  Espazos de protección de ladeira / Espacios de protección de ladera

Rede de Espazos Naturais / Red de Espacios Naturales

Liña de dinámica litoral / Línea de dinámica litoral

Sistemas territoriais / Sistemas territoriales

-  Zona aeroportuaria / Zona aeroportuaria
-  Pista de ateraxe / Pista de aterrizaje
-  Lámina de auga do porto / Lámina de agua del puerto
-  Zona portuaria / Zona portuaria
-  Ferrocarril / Ferrocarril
-  AVE / AVE
-  Autoestradas e autovías / Autopistas y autovías
-  Corredores e vías rápidas / Corredores y vías rápidas
-  Outras estradas / Otras carreteras
-  Pistas e camiños / Pistas y caminos
-  EDAR / EDAR



1:21.134

0 100 200 400 600 800 Metros

Sistema de referencia: European Datum 1950, fuso 29
Sistema de referencia: European Datum 1950, fuso 29



