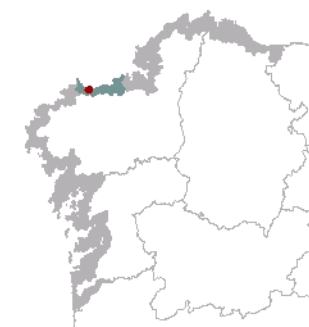




1. EMPRAZAMENTO

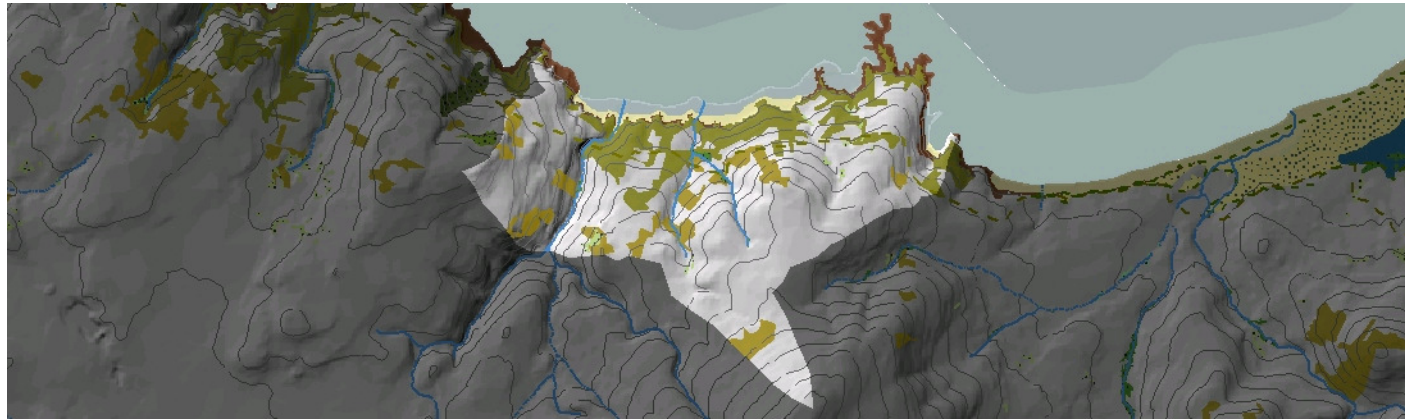


DATOS XERAIS

Comarca: Arco Bergantiñán. Sector: Costa de Malpica. Concello: Carballo; Malpica de Bergantiños.
Parroquia: San Martiño de Cambre ocupa gran parte da unidade; na parte nordeste aparece San
Martiño de Razo; e Santa María de Lelloio alcanza a esquina máis meridional. Extensión: 3,04 km²

2. CARACTERIZACIÓN

ELEMENTOS NATURAIS



AS FORMAS DO RELEVO

É unha costa acantilada con perfís variados, con tramos de praias pegadas ao pé e restos de plataformas rochosas intermareais. Os extremos oriental e occidental presentan acantilados moi potentes, de parede tendente á verticalidade e moi dinámica. Os desprendementos son frecuentes e as vertentes superiores, de perfil convexo, presentan igualmente fortes pendentes. O resto da unidade presenta, en trazos xerais, acantilados de parede potente e dinámica. Estes teñen ademais unha vertente superior de pendente regular e moderada ou notable, variable e que remata en cimas próximas á costa que superan en algo os 200 m de altitude, describindo así un último tramo de carácter convexo na unidade.

AS UNIDADES LITOLÓXICAS

Numerosas bandas con orientación xeral NNE -SSO. Na costa NE aparecen tres sectores, de E a O: granito cataclástico hercíniano de dúas micas, gneis alcalino precámbrico e materiais metamórficos Precámbrico-Silúricos da "Serie de Ordes". Segue cara ao oeste unha longa banda dos granitos cataclásticos, encaixada en migmatitas, dende As Cacharras de Santa Mariña cara ao Monte Nem, abrangendo toda a unidade de norte a sur. Os materiais precámbrico-silúricos da Serie de Ordes volven aparecer na parte central e centro-oeste da unidade. A parte máis oriental ocúpana os gneises alcalinos e anfíbolitas, que conteñen un enclave de metamórficas de "Ordes".

A DIVERSIDADE CLIMÁTICA

Dominio climático Cálido e Subhúmido na franxa costeira e no val do Rego dos Riás: temperatura media anual por enriba de 15° C, amplitude térmica media entre 12,5° C e 13,5° C e precipitacións acumuladas durante o ano entre 1000 mm e 1200 mm. Cara á cabeceira da unidade o incremento da altitude supón un incremento progresivo das precipitacións que acadan valores máximos de 1400 mm (dominio Cálido-Húmido) e mesmo ata 1800 mm ao ano xa nos contrafortes do Seixo Branco, onde tamén as temperaturas son máis frescas (dominio Temperado-Moi Húmido).

OS SOLOS

Como solo dominante na unidade temos o umbrisol dístico. No extremo sueste (Monte Neme) e nordés da unidade o rochedo de silicatos permite só a aparición de leptosoles líticos. Unha estreita banda no sur presenta un fluvisol háptico.

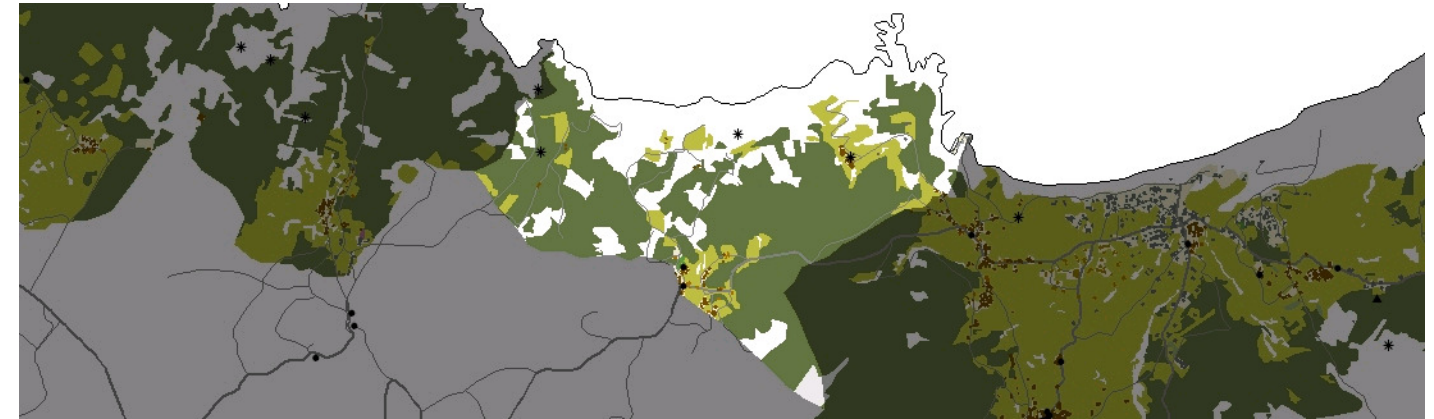
AS AUGAS

Vertente costeira composta principalmente por valgadas de escasa prolongación continental e nalgúns casos de forte pendente, polo que non se desenvolve unha rede fluvial significativa. Tan só se poden destacar os arrosios de Xesteira, que verte á masa de Augas Costeiras da costa do Cabo Santo Adrián (20133), e Requiso, que desauga na masa de Augas Costeiras de Baldaio-Razo (2100).

O PATRIMONIO NATURAL

Litoral do IBA Costa da Morte. A franxa costeira está incluída no LIC Costa da Morte. É unha unidade de dominio acantilado, pero con depósitos sedimentarios de coios e areas ao seu pé. Así que ao hábitat 1230 de acantilados atlánticos se suma o 1210 de vexetación anual sobre refugallos mariños acumulados. Moita importancia do hábitat 8330 de furnas mariñas mergulladas ou semimergulladas, debido á grande cantidade de grutas existentes. Estas últimas, en plataformas rochosas, praias de coios e parte alta do intermareal areento, destacan, por exemplo, entre a cala das Huchas e a Praia dos Riás. Vertente arriba aparecen masas ripícolas (91E0) no Rego do Piñeiro e Rego dos Riás. Antigamente moi cultivadas, as vertentes actuais presentan matogueiras de recolonización. Estas evolucionarán cara ás matogueiras costeiras de interese 4030 e 4040, secas europeas e costeiras secas atlánticas de Erica vagans.

ELEMENTOS ANTRÓPICOS



USOS DO SOLO

Se analizamos os usos do solo partindo da costa cara ao interior observamos que, no sector máis próximo ao litoral, predominan as coberturas naturais ligadas, por unha parte, aos afloramentos rochosos propios do litoral e, por outra, á presenza dunha formación vexetal costeira formada por especies de porte arbustivo que xorden de xeito natural nos terreos baldíos, principalmente especies leguminosas como os cistus e o ulex. Nas partes altas da unidade priman os monocultivos de piñeiros e eucaliptos, mentres que no sector de menor pendente se localizan os asentamentos humanos (Santa Mariña e Aviño) arredor dos cales hai espazos cultivados destinados ao autoconsumo. O Rego dos Riás e o Rego do Requiso forman os dous únicos cursos de auga da unidade e favorecen a aparición dun ecosistema fluvial nas súas marxes (pequenos bosques de ribeira e zonas hidromorfas).

MORFOLOXÍA

A morfoloxía dos asentamentos tradicionais dentro desta unidade é a típica da Galicia rural: núcleos compactos e illados en contacto cos campos de cultivo. Son un exemplo o núcleo de Santa Mariña, ao noroeste da unidade, e o núcleo de Aviño e Lugar de Arriba, ao sur da unidade. Polo que se refire á morfoloxía do parcelario, esta responde a unha tipoloxía minifundista nas que as pequenas parcelas aparecen rodeadas de sebes naturais que definen os seus límites.

INFRAESTRUTURAS DE MOBILIDADE

Dado que estamos nunha unidade con escasos asentamentos non existe unha rede viaria moi definida ou articulada ao redor dunha estrada principal. As infraestruturas de mobilidade dentro desta unidade consisten nunha serie de pistas asfaltadas de carácter local que vertebran o espazo e permiten desprazarse dende o interior cara á costa conectando os asentamentos locais coas aldeas próximas.

PATRIMONIO HISTÓRICO

Os elementos históricos de interese localízanse no lugar de Aviño, onde podemos observar exemplos de arquitectura relixiosa como a denominada "Cruz de Aviño" ou construcións de carácter civil destinadas á conservación dos produtos do campo como o "Hórreo de Aviño", situado moi próximo ao anterior.

O CARÁCTER E A ORGANIZACIÓN ACTUAL

A unidade mantén as características propias da Galicia rural tipificada na presenza de aldeas apoiadas nunha base económica de carácter agrario. As características físicas do relevo limitaron os asentamentos e impediron, dun xeito indirecto, a alteración da paisaxe tradicional, preservando así o contorno de calquera tipo de agresión. Créase un espazo tranquilo, apartado das aglomeracións humanas ligadas a outros lugares da costa, perfecto para o gozo da natureza e a arquitectura típica da Galicia do século pasado.

DINÁMICA DA PAISAXE

O abandono rural tradúcese na recolonización vexetal daquelas parcelas antes dedicadas a tarefas agrícolas. Na unidade, a zona actualmente ocupada polas formacións vexetais costeiras é, en realidade, un tapiz de leguminosas xurdidas a raíz do paulatino abandono destes campos a finais do século pasado. As partes altas sofren o mesmo proceso que o litoral (abandono e recolonización) coa salvidade de que nestas áreas están ocupadas por monocultivos de piñeiros e eucaliptos para o seu aproveitamento madeireiro. Pola súa banda, a morfoloxía urbana mantense tal e como estaba a finais do século pasado, sen novas edificacións illadas dos núcleos tradicionais.

RISCOS E IMPACTOS

A completar durante a elaboración dos catálogos e directrices da paisaxe litoral.

3. AVALIACIÓN

VALORACIÓN DA PAISAXE

A fronte litoral está moi ben conservada sen edificacións nin elementos antrópicos que modifiquen a liña de costa, feito que propiciou a súa inclusión na Rede Natura 2000. O fondo escénico, con forma de anfiteatro, destaca pola presenza de vexetación arbórea que enlaza as partes altas coa fronte costeira. Os dous cursos de auga que aparecen contribúen a incrementar a naturalidade da paisaxe creando espazos hidromorfos nas súas marxes, que albergan unha flora e fauna de grande interese ecolóxico. Para a súa observación propoñemos tres puntos de observación situados en Aviño, Casenlas e O Couto.



4. PLANIFICACIÓN

OBXECTIVOS DE CALIDADE PAISAXÍSTICA

A completar durante a elaboración dos catálogos e directrices da paisaxe litoral.

ACCIÓNNS

A completar durante a elaboración dos catálogos e directrices da paisaxe litoral.

ÁMBITOS DE REQUALIFICACIÓN

Nesta unidade non se contemplan posibles ámbitos de requalificación.

Lenda / Leyenda

Usos do solo / Usos del suelo

- | | |
|---|--|
|  Chairas intermareais / Llanuras intermareales |  Matogueiras / Matorrales |
|  Marismas / Marismas |  Cultivos e prados / Cultivos y prados |
|  Praias / Playas |  Cultivos frutícolas e de viveiro / Cultivos frutícolas y de vivero |
|  Dunas / Dunas |  Viñedos / Viñedos |
|  Lagoas e humedais costeiros / Lagunas y humedales costeros |  Cultivos baixo plástico / Cultivos bajo plástico |
|  Cantis / Acantilados |  Forestal de repoboación / Forestal de repoblación |
|  Vexetación costeira / Vegetación costera |  Outras formacións arbóreas / Otras formaciones arbóreas |
|  Bosques autóctonos / Bosques autóctonos |  Outras masas de auga / Otras masas de agua |
|  Bosques de ribeira / Bosques de ribera |  Canteira / Cantera |
|  Bosques mixtos / Bosques mixtos |  Artificial / Artificial |
|  Bosques de recolonización / Bosques de recolonización | |
|  Outras formacións de carácter húmido / Otras formaciones de carácter húmedo | |

Asentamentos / Asentamientos

-  Asentamento de carácter fundacional / Asentamiento de carácter fundacional
-  Desenvolvemento periférico / Desarrollo periférico
-  Asentamento funcional / Asentamiento funcional
-  Agregado urbano / Agregado urbano
-  Nova agrupación / Nueva agrupación
-  Outras edificacións / Otras edificaciones

Hidrografía / Hidrografía

Patrimonio / Patrimonio

-  Bens de Interese Cultural / Bienes de Interés Cultural
-  Arquitectura industrial, militar e marítima / Arquitectura industrial, militar y marítima
-  Patrimonio arqueolóxico / Patrimonio arqueológico
-  Patrimonio etnográfico / Patrimonio etnográfico
-  Ptos de observación de conca ampla / Ptos de observación de cuenca amplia
-  Puntos de observación didácticos / Puntos de observación didácticos
-  Puntos de observación / Puntos de observación
-  Faros / Faros

Toponimia / Toponimia

- Toponimia interior / Toponimia interior
- Núcleos de indentidade do litoral / Núcleos de indentidad del litoral**
- Praia / Playa
- Lugares con enerxía de relevo / Lugares con energía de relieve
- Toponimia de costa / Toponimia de costa
- Espazos de interese paisaxístico / Espacios de interés paisajístico**
- Toponimia de portos / Toponimia de puertos

Batimetría / Batimetría

- | | | | | |
|---|---|--|---|---|
|  0 m |  -20 m |  -100 m |  -500 m |  -2000 m |
|  -10 m |  -50 m |  -200 m |  -1000 m |  -3000 m |

Espazos de interese / Espacios de interés

-  Espazos de interese xeomorfolóxico / Espacios de interés geomorfológico
-  Área de interese de Taxón / Área de interés de Taxón
-  Espazos de interese paisaxístico / Espacios de interés paisajístico
-  Espazos de protección de ladeira / Espacios de protección de ladera

Rede de Espazos Naturais / Red de Espacios Naturales

Liña de dinámica litoral / Línea de dinámica litoral

Sistemas territoriais / Sistemas territoriales

-  Zona aeroportuaria / Zona aeroportuaria
-  Pista de ateraxe / Pista de aterrizaje
-  Lámina de auga do porto / Lámina de agua del puerto
-  Zona portuaria / Zona portuaria
-  Ferrocarril / Ferrocarril
-  AVE / AVE
-  Autoestradas e autovías / Autopistas y autovías
-  Corredores e vías rápidas / Corredores y vías rápidas
-  Outras estradas / Otras carreteras
-  Pistas e camiños / Pistas y caminos
-  EDAR / EDAR



1:20.000

0 100 200 400 600 800 Metros

Sistema de referencia: European Datum 1950, fuso 29
Sistema de referencia: European Datum 1950, fuso 29



