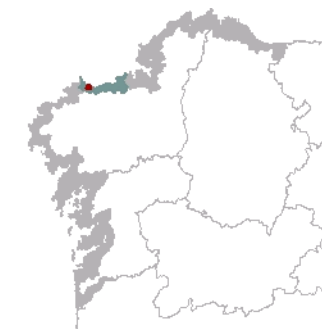




1. EMPRAZAMENTO

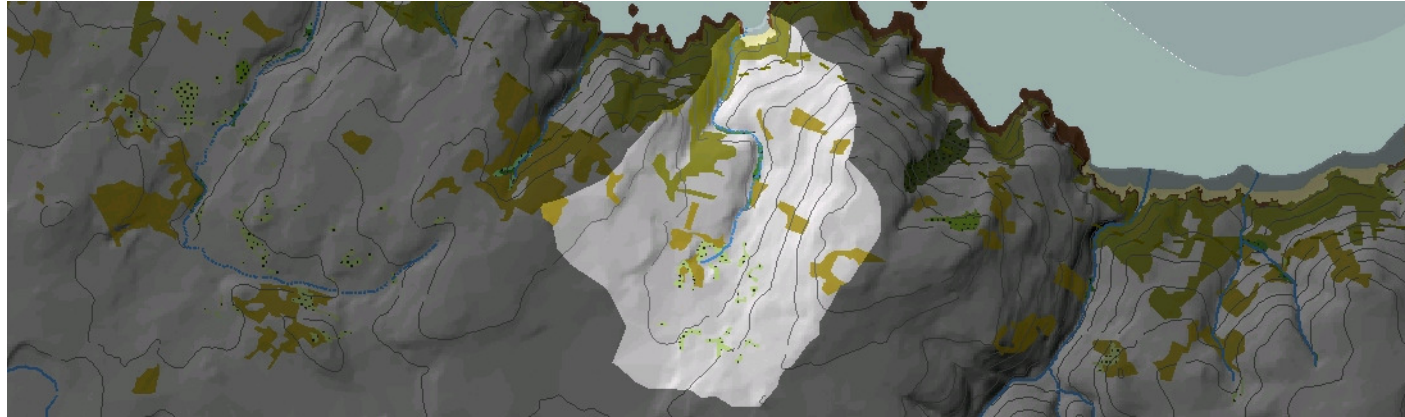


DATOS XERAIS

Comarca: Arco Bergantiñán. Sector: Costa de Malpica. Concello: Malpica de Bergantiños. Parroquia: San Martiño de Cambre, agás a esquina sudoeste, na que aparece San Cristovo de Cerqueda.
Extensión: 1,60 km²

2. CARACTERIZACIÓN

ELEMENTOS NATURAIS



AS FORMAS DO RELEVO

É un pequeno anfiteatro sucado por un val parcialmente encaixado. Sector de acantilados potentes e moi dinámicos, con praia ao pé na parte central. As vertentes son moi inclinadas e irregulares, maiores nos extremos da unidade. Liña de costa recortada e con furnas e bufadoiros que seguen liñas de debilidade tectónica.

AS UNIDADES LITOLÓXICAS

Un pregamento secuencia unha simetría de bandas que, de E a O son: materiais metamórficos precámbrico-silúricos da "Serie de Ordes", anfibolita, gneis alcalino precámbrico, novamente anfibolita e finalmente, de novo, metamórficas de "Ordes". As anfibolitas contan con enclaves alongados dos materiais metamórficos de "Ordes", ao norte na banda máis oriental e ao sur na máis occidental.

A DIVERSIDADE CLIMÁTICA

Vertente influída por temperaturas suaves e precipitacións moderadas: valores medios de temperatura por riba de 14° C e precipitacións acumuladas entre 1200 mm e 1400 mm. Amplitude térmica anual arredor dos 13° C. Réxime ombrotérmico Cálido-Húmido.

OS SOLOS

Nas vertentes, solos pouco desenvolvidos, umbrisoles dístricos. No extremo sur da unidade, na súa parte máis alta, aparece un fluvisol háptico. En Chan do Monte (elevación costeira) só se desenvolven leptosoles líticos.

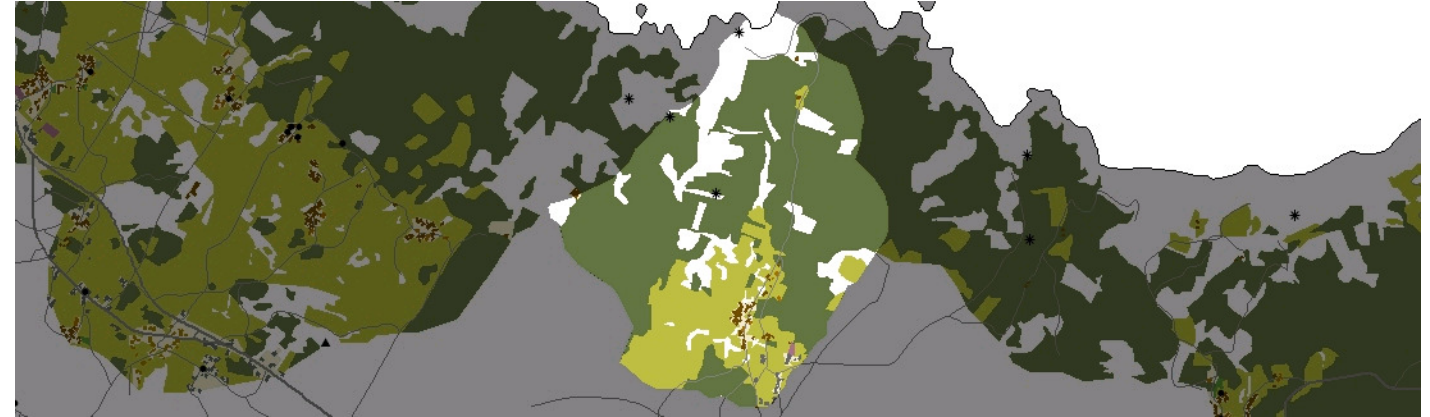
AS AUGAS

O Rego de San Miro é a principal corrente fluvial da unidade. Forma unha pequena cunca que desauga na masa de Augas Costeiras da costa do Cabo Santo Adrián (20133)

O PATRIMONIO NATURAL

Litoral do IBA Costa da Morte. Unidade acantilada con praia ao pé, cuxa fronte costeira se atopa no LIC Costa da Morte. Aparecen o hábitat 1230 de acantilados atlánticos, o 1210 de vexetación anual sobre refugallos mariños acumulados e 8330 de furnas mergulladas ou semimergulladas. Unidade forestal, pero nas vertentes baixas mantéñense áreas de breixeiras secas (hábitats 4030 e 4040). O Rego de San Miro presenta bosquetes rípicolas (91E0) e os campos abandonados de Escras varias masas de recolonización.

ELEMENTOS ANTRÓPICOS



USOS DO SOLO

No espazo próximo ao litoral predominan as coberturas naturais ligadas, por unha parte, aos afloramentos rochosos propios do litoral e, por outra, á presenza dunha formación vexetal costeira formada por especies de porte arbustivo que xorde de xeito natural nos terreos baldíos. Encaixada entre os acantilados aparece a pequena praia de San Miro. Nas partes altas da unidade priman os monocultivos de piñeiros e eucaliptos, mentres que no sector de menor pendente se localiza a aldea de Escras, ao redor da cal hai espazos cultivados destinados ao autoconsumo. O Rego de San Miro cruza a unidade de sur a norte favorecendo a aparición dun ecosistema fluvial nas súas marxes (pequenos bosques de ribeira e zonas hidromorfas).

MORFOLOXÍA

As características físicas da unidade definen a forma e tipos de usos que se dan no espazo. Dado que estamos nun ámbito agreste, no que predominan as pendentes, establécese un gradiente altitudinal ligado á influencia mariña. Deste xeito, nas zonas próximas aos acantilados sitúanse as formacións vexetais costeiras mentres que, inmediatamente detrás e ocupando as ladeiras, aparecen os monocultivos forestais. A morfoloxía do parcelario responde a unha tipoloxía minifundista na que as pequenas parcelas aparecen rodeadas de sebes naturais que definen os seus límites. A aldea de Escras caracterízase por unha forma compacta e pola súa situación nun cruzamento de camiños que antigamente eran empregados para a relación con aldeas veciñas como Leixoadada.

INFRAESTRUTURAS DE MOBILIDADE

Dado que estamos nunha unidade con escasos asentamentos, non existe unha rede viaria moi extensa. Son unha serie de pistas asfaltadas de carácter local as que vertebran o espazo e permiten o desprazamento dende o interior cara á costa, conectando asentamentos como Escras coas aldeas próximas e facendo posible o acceso á praia de San Miro.

PATRIMONIO HISTÓRICO

Na unidade non se coñecen elementos patrimoniais ou artísticos de relevancia.

O CARÁCTER E A ORGANIZACIÓN ACTUAL

A unidade mantén as características propias da Galicia rural tipificada na presenza de aldeas apoiadas nunha base económica de carácter agrario. O relevo condiciona a ocupación do solo, o tipo de asentamentos e os usos que se dan sobre el.

DINÁMICA DA PAISAXE

A franxa costeira ocupada por especies arbustivas superponse a un mosaico de parcelas de cultivo destinadas fundamentalmente a pasto e que foron abandonadas a finais do século pasado. Nos espazos elevados dáse o mesmo proceso que no litoral (abandono e recolonización), coa salvidade de que estas antigas áreas agrícolas están ocupadas por monocultivos de piñeiros e eucaliptos para a súa posterior venda. Estes procesos de reciclaxe en canto ao aproveitamento do solo relegaron o espazo agrícola a un pequeno sector doado de cultivar e accesible dende as vivendas, cuxo parcelario mantén as características do minifundio galego. O núcleo de Escras mantén a estrutura e morfoloxía tradicional. Non obstante, apréciase algunha nova edificación illada na estrada de acceso a Leixoadá.

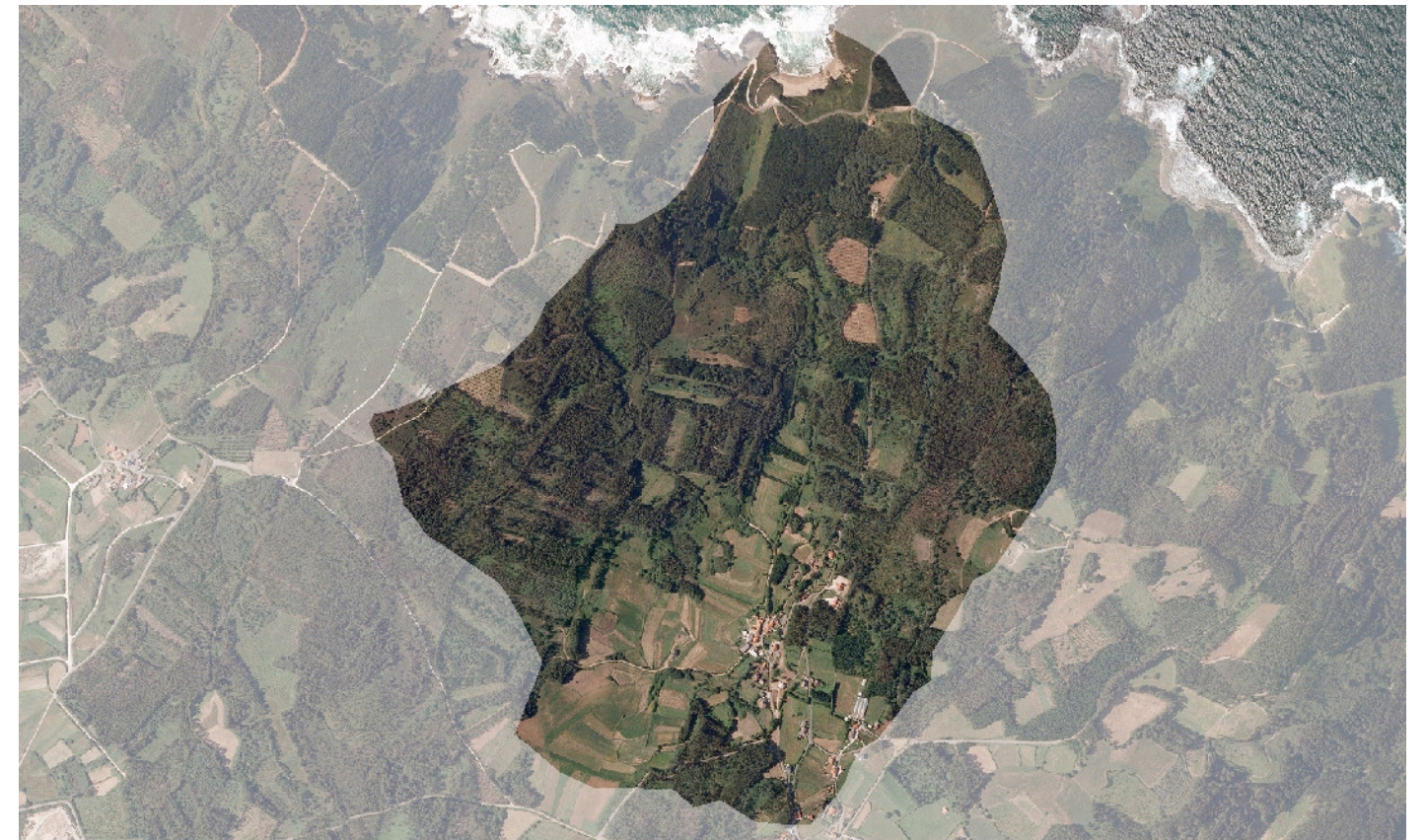
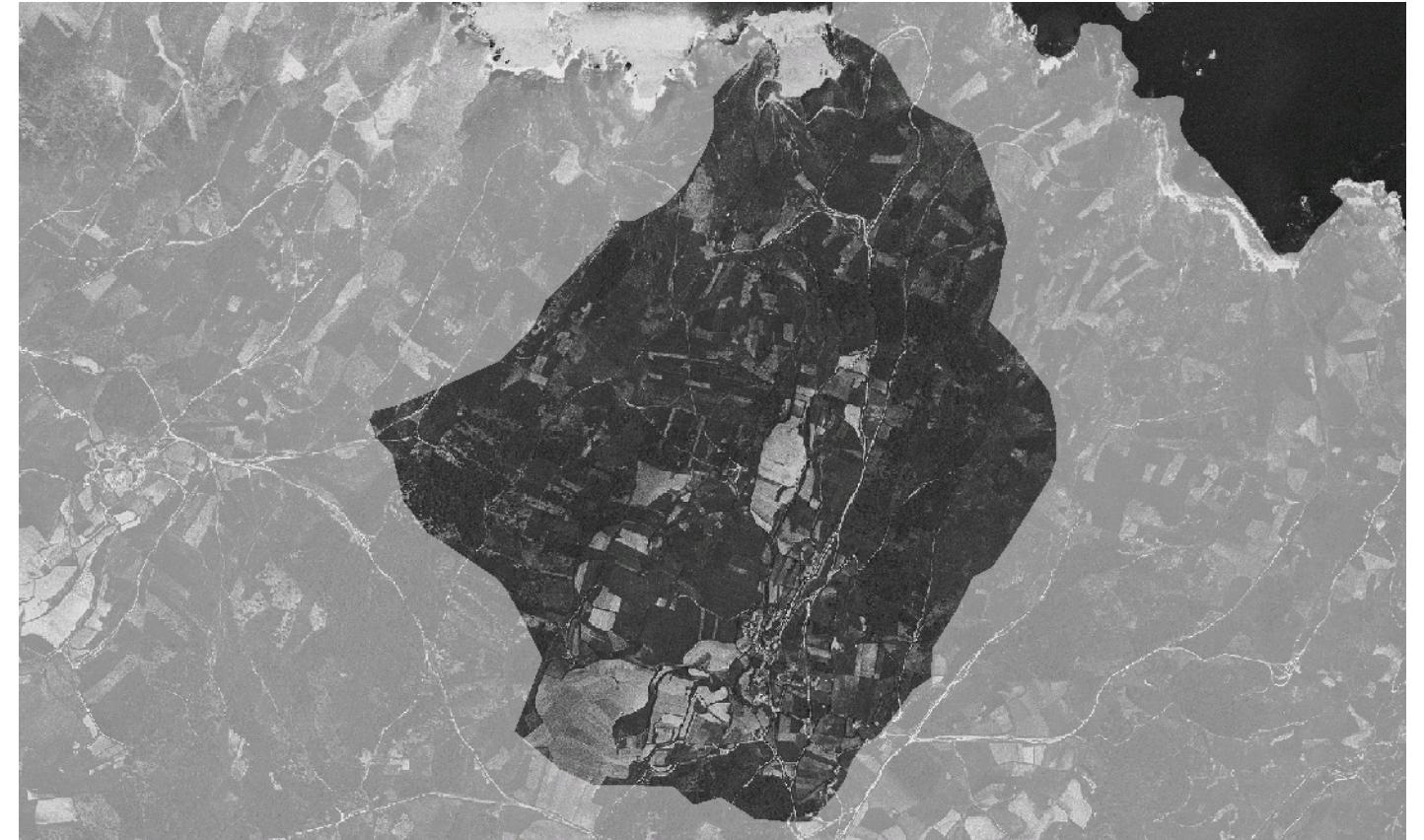
RISCOS E IMPACTOS

A completar durante a elaboración dos catálogos e directrices da paisaxe litoral.

3. AVALIACIÓN

VALORACIÓN DA PAISAXE

A fronte litoral está moi ben conservada e posúe valores naturais que a fixeron merecedora de estar integrada na Rede Natura 2000. O curso do Rego de San Miro contribúe a incrementar a naturalidade da paisaxe e crea espazos hidromorfos nas súas marxes, que albergan unha flora e fauna de grande interese ecolóxico. Para a contemplación deste espazo son idóneos os puntos de observación situados en Agra da Mande, Petón Branco e Praia de Miro.



4. PLANIFICACIÓN

OBXECTIVOS DE CALIDADE PAISAXÍSTICA

A completar durante a elaboración dos catálogos e directrices da paisaxe litoral.

ACCIÓNNS

A completar durante a elaboración dos catálogos e directrices da paisaxe litoral.

ÁMBITOS DE REQUALIFICACIÓN

Nesta unidade non se contemplan posibles ámbitos de requalificación.

Lenda / Leyenda

Usos do solo / Usos del suelo

- | | |
|---|--|
|  Chairas intermareais / Llanuras intermareais |  Matogueiras / Matorrales |
|  Marismas / Marismas |  Cultivos e prados / Cultivos y prados |
|  Praias / Playas |  Cultivos frutícolas e de viveiro / Cultivos frutícolas y de vivero |
|  Dunas / Dunas |  Viñedos / Viñedos |
|  Lagoas e humedais costeiros / Lagunas y humedales costeros |  Cultivos baixo plástico / Cultivos bajo plástico |
|  Cantís / Acantilados |  Forestal de repoboación / Forestal de repoblación |
|  Vexetación costeira / Vegetación costera |  Outras formacións arbóreas / Otras formaciones arbóreas |
|  Bosques autóctonos / Bosques autóctonos |  Outras masas de auga / Otras masas de agua |
|  Bosques de ribeira / Bosques de ribera |  Canteira / Cantera |
|  Bosques mixtos / Bosques mixtos |  Artificial / Artificial |
|  Bosques de recolonización / Bosques de recolonización | |
|  Outras formacións de carácter húmido / Otras formaciones de carácter húmedo | |

Asentamentos / Asentamientos

-  Asentamento de carácter fundacional / Asentamiento de carácter fundacional
-  Desenvolvemento periférico / Desarrollo periférico
-  Asentamento funcional / Asentamiento funcional
-  Agregado urbano / Agregado urbano
-  Nova agrupación / Nueva agrupación
-  Outras edificacións / Otras edificaciones

Hidrografía / Hidrografía

Patrimonio / Patrimonio

-  Bens de Interese Cultural / Bienes de Interés Cultural
-  Arquitectura industrial, militar e marítima / Arquitectura industrial, militar y marítima
-  Patrimonio arqueolóxico / Patrimonio arqueológico
-  Patrimonio etnográfico / Patrimonio etnográfico
-  Ptos de observación de conca ampla / Ptos de observación de cuenca amplia
-  Puntos de observación didácticos / Puntos de observación didácticos
-  Puntos de observación / Puntos de observación
-  Faros / Faros

Toponimia / Toponimia

- Toponimia interior / Toponimia interior
- Núcleos de indentidade do litoral / Núcleos de indentidad del litoral**
- Praia / Playa
- Lugares con enerxía de relevo / Lugares con energía de relieve
- Toponimia de costa / Toponimia de costa
- Espazos de interese paisaxístico / Espacios de interés paisajístico**
- Toponimia de portos / Toponimia de puertos

Batimetría / Batimetría

- | | | | | |
|---|---|--|---|---|
|  0 m |  -20 m |  -100 m |  -500 m |  -2000 m |
|  -10 m |  -50 m |  -200 m |  -1000 m |  -3000 m |

Espazos de interese / Espacios de interés

-  Espazos de interese xeomorfolóxico / Espacios de interés geomorfológico
-  Área de interese de Taxón / Área de interés de Taxón
-  Espazos de interese paisaxístico / Espacios de interés paisajístico
-  Espazos de protección de ladeira / Espacios de protección de ladera

Rede de Espazos Naturais / Red de Espacios Naturales

Liña de dinámica litoral / Línea de dinámica litoral

Sistemas territoriais / Sistemas territoriales

-  Zona aeroportuaria / Zona aeroportuaria
-  Pista de ateraxe / Pista de aterrizaje
-  Lámina de auga do porto / Lámina de agua del puerto
-  Zona portuaria / Zona portuaria
-  Ferrocarril / Ferrocarril
-  AVE / AVE
-  Autoestradas e autovías / Autopistas y autovías
-  Corredores e vías rápidas / Corredores y vías rápidas
-  Outras estradas / Otras carreteras
-  Pistas e camiños / Pistas y caminos
-  EDAR / EDAR



1:20.000

0 100 200 400 600 800 Metros

Sistema de referencia: European Datum 1950, fuso 29
Sistema de referencia: European Datum 1950, fuso 29



