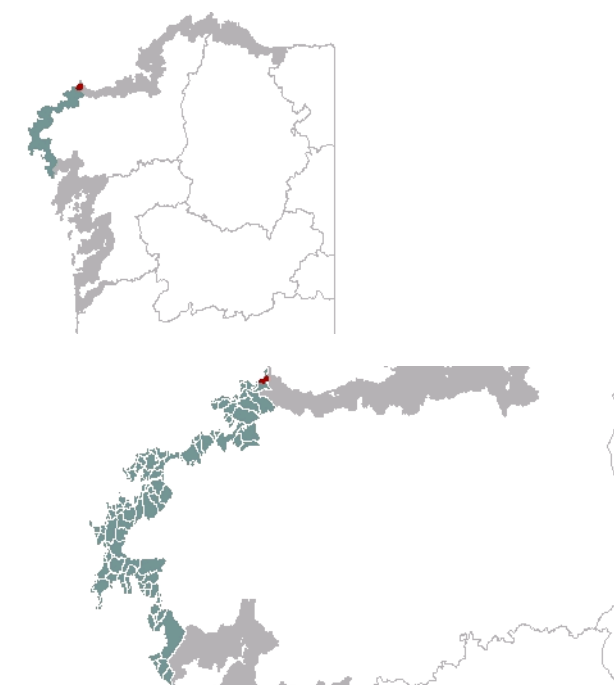




**1. EMPRAZAMENTO**

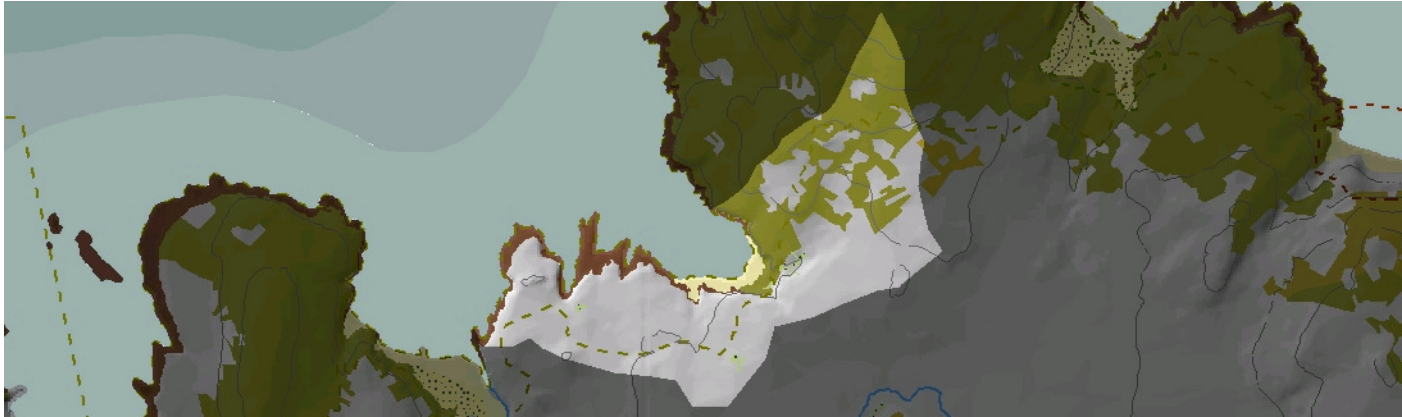


**DATOS XERAIS**

Comarca: Costa da Morte. Sector: Costa de Santo Adrián a Roncudo. Municipio: Malpica de Bergantiños. Parroquias: San Tirso de Vilanova de Santiso, agás o nordeste, en San Xulián de Malpica de Bergantiños. Extensión: 1,00 km<sup>2</sup>.

## 2. CARACTERIZACIÓN

### ELEMENTOS NATURAIS



#### AS FORMAS DO RELEVO

Unidade de chaira costeira, mixta, con depósitos areentos ao pé e acantilados traseiros. Os acantilados son de parede vertical, dinámicos e presentan extensos depósitos e plataformas frontais. O seu teito é moi plano, só degradado, suavemente e de xeito ondulado por paleocauces reenchidos e o pequeno curso que desemboca na praia de Beo. O extremo norte da unidade fórmao unha vertente suave, extremo meridional do Monte Beo.

#### AS UNIDADES LITOLÓXICAS

Ortogneis herciniano no extremo norte; xistos e gneises albíficos do Dominio da Foa Blastomilonítica, de Idade precámbrico-silúrica nos sectores nordeste, leste, centro e sur. Xistos e metaareiscas precámbrico-silúricas do "Dominio Periférico do Macizo de Ordes". Na punta de Galiana ou Entretorres, afloran dous enclaves pequenos de granito herciniano (Tipo Laxe) de dúas micas de gran medio a grosso lixeiramente orientado.

#### A DIVERSIDADE CLIMÁTICA

Dominio climático Cálido e Subhúmido caracterizado por valores medios de temperatura superiores a 15° C ao ano e precipitación media anual acumulada entre 1000 mm e 1200 mm. A oscilación térmica varía entre 12,5° C e 13,5° C.

#### OS SOLOS

Gran parte da unidade presenta un fluvisol háptico, debido á topografía suave e deprimida. Ao norte, as vertentes ascendentes cara á península de Santo Adrián teñen umbrisol dístrico, de transición dende os solos elevados menos evolucionados.

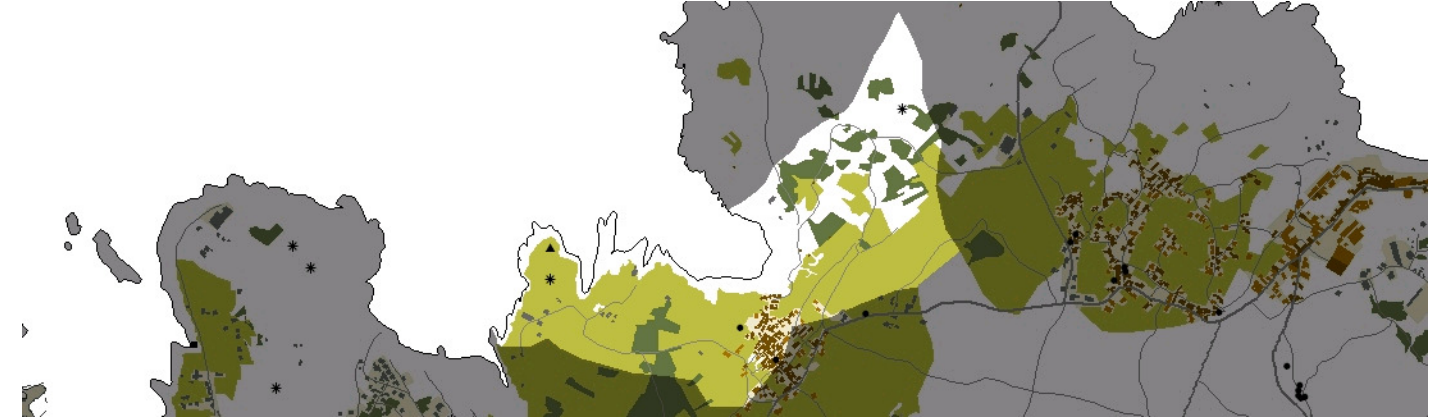
#### AS AUGAS

A hidrografía desta unidade límitase a pequenos cursos fluviais sobre a chaira litoral que rematan en forma de pequenas valgadas pola costa acantilada. Destaca tan só o arroyo que desauga na praia de Beo, na masa de Augas Costeiras 20099, entre o Cabo de Santo Adrián e Punta Nariga.

#### O PATRIMONIO NATURAL

A parte máis costeira da unidade atópase no LIC Costa da Morte. Fronte mixta, desenvolvéndose o hábitat 1230 de cantís costeiros atlánticos. Grande importancia das plataformas rochosas e dos coídos, polo que se inclúe de xeito notorio o hábitat 1210, vexetación anual sobre refugallos mariños acumulados. A ancha praia de area inclúe o 1140, Chairas lamacentas ou areentas que non están cubertos de auga cando hai baixamar. As suaves vertentes e chaira costeira conteñen os hábitats 4030, breixeiras secas europeas e 4040, breixeiras secas atlánticas costeiras con Erica vagans, nas proximidades da liña de costa.

### ELEMENTOS ANTRÓPICOS



#### USOS DO SOLO

Os cultivos ocupan a maior parte da unidade aproveitando as características topográficas favorables para o desenvolvemento de actividades agrícolas. Ao redor do núcleo de Beo, principal asentamento da unidade, esténdese un mosaico de parcelas que no extremo occidental chega ata as inmediacións de Punta Galiana. Nos espazos máis altos predominan os usos silvícolas asociados ao monocultivo de especies forestais, como o piñeiro e o eucalipto, que alternan con espazos abertos ocupados por formacións vexetais costeiras. Nun entrante do litoral e flanqueada por fronte acantiladas localízase a praia de Beo, un areal que enlaza directamente co asentamento do mesmo nome.

#### MORFOLOXÍA

A estrutura do parcelario responde á morfoloxía típica do minifundio galego, caracterizado polo recargamento de espazos agrícolas de pequeno tamaño separados entre si por sebes naturais. Pola súa banda, o núcleo Beo presenta unha forma concentrada pero tendente á elongación arredor do camiño rural que comunica o devandito núcleo e os campos de cultivo coa praia. As características das edificacións, a súa disposición e tipoloxía constitúen un exemplo de asentamento tradicional. Nos últimos anos véñse producindo un crecemento disperso sobre a base de vivenda unifamiliar illada ao longo, fundamentalmente, da AC-4307, o que modificou a estrutura nuclear cara a unha máis lineal.

#### INFRAESTRUTURAS DE MOBILIDADE

A rede viaria da unidade estrutúrase a partir de a CP-4307, que discorre paralela ao bordo norte do núcleo de Beo. A partir dela, unha serie de camiños rurais percorren este espazo costeiro facilitando os desprazamentos entre a costa e o interior. A maioría destas vías evolucionan a partir de camiños de acceso dende o núcleo rural aos campos de cultivo adxacentes e a praia de Beo.

#### PATRIMONIO HISTÓRICO

Preto da costa, nun dos salientes rochosos que caracterizan a esta abrupta parte do litoral, localízanse os restos dun antigo asentamento celta denominado Castro de Entretorres. No núcleo de Beo destaca a presenza de dous cruceiros, o de Fontenova e o de Beo, dous exemplos de arquitectura e tradición relixiosas.

## O CARÁCTER E A ORGANIZACIÓN ACTUAL

A unidade mantén as características propias da Galicia rural, coa presenza do núcleo de Beo que mantén a súa estrutura tradicional e cuxa base económica segue sendo as actividades vinculadas á agricultura. O litoral acolle ao areal de Beo formado nun entrante natural. Artículase, deste xeito, toda a unidade ao redor da aldea, situada no centro da escena. Xunto ás vivendas aparecen os campos, arredor destes os bosques e matogueiras e á fronte a praia fraqueada por acantilados.

## DINÁMICA DA PAISAXE

A evolución da paisaxe está vinculada ao abandono daqueles espazos cultivados, situados nos lugares menos favorables para as actividades agrícolas. En xeral, todas aquelas zonas que agora están ocupadas por monocultivos forestais e formacións vexetais costeiras estiveron, a finais da década dos anos 50 do S. XX, dedicadas a actividades agrogandeiras, principalmente pastos. A distancia con respecto ao núcleo de Beo e a menor produtividade destas terras propiciaron o seu abandono ou, en menor medida, a súa dedicación a actividades silvícolas. Pola súa parte, a morfoloxía urbana sofre poucas variacións. A construción e aparición de novas edificacións prodúcese nas zonas próximas ao núcleo tradicional, co que a estrutura tradicional compacta se mantén intacta. Apréciase unha tendencia á linealidade ao sur do núcleo e seguindo a estrada AC-4307. Esta nova zona de crecemento, a pesar de localizarse fóra da unidade, depende directamente do núcleo de Beo e da presenza da praia. Respecto ás vías de comunicación, estas ven reducida a súa dimensión ao mesmo tempo que o fan os espazos cultivados, dado que xa non é necesario desprazarse aos campos periféricos. O crecemento natural da vexetación borra a súa pegada na paisaxe e crea espazos abertos sen límites artificiais que poidan frear a súa expansión.

## RISCOS E IMPACTOS

A completar durante a elaboración dos catálogos e directrices da paisaxe litoral.

## 3. AVALIACIÓN

### VALORACIÓN DA PAISAXE

A unidade presenta unhas magníficas condicións de partida. O carácter, os usos e a forma de vida tradicional mantéñense practicamente intactos posto que as repercusións derivadas do incremento e dispersión do número de vivendas aínda non son de todo patentes. A liña de costa está ben conservada e recollida dentro da Rede Natura 2000. Proponse, como punto de observación, un dos salientes rochosos que configuran a costa: Punta Galiana, preto dos restos do castro celta de Entretorres. Un segundo punto de observación situámolo en Pedra da Lebre, un outeiro natural situado a case 200 metros sobre o nivel do mar e dende o que é posible observar con detalle toda a escena, dende o espazo costeiro ata os campos de cultivo, pasando polo núcleo tradicional de Beo.



## 4. PLANIFICACIÓN

### OBXECTIVOS DE CALIDADE PAISAXÍSTICA

A completar durante a elaboración dos catálogos e directrices da paisaxe litoral.

### ACCIÓNNS

A completar durante a elaboración dos catálogos e directrices da paisaxe litoral.

### ÁMBITOS DE REQUALIFICACIÓN

Nesta unidade non se contemplan posibles ámbitos de requalificación.

### Lenda / Leyenda

#### Usos do solo / Usos del suelo

- |   |  |
|---|--|
|  Chairas intermareais / Llanuras intermareais                                |  Matogueiras / Matorrales   |
|  Marismas / Marismas   |  Cultivos e prados / Cultivos y prados                              |
|  Praias / Playas   |  Cultivos frutícolas e de viveiro / Cultivos frutícolas y de vivero |
|  Dunas / Dunas   |  Viñedos / Viñedos  |
|  Lagoas e humedais costeiros / Lagunas y humedales costeros                  |  Cultivos baixo plástico / Cultivos bajo plástico                   |
|  Cantis / Acantilados  |  Forestal de repoboación / Forestal de repoblación                  |
|  Vexetación costeira / Vegetación costera                                    |  Outras formacións arbóreas / Otras formaciones arbóreas            |
|  Bosques autóctonos / Bosques autóctonos                                     |  Outras masas de auga / Otras masas de agua                         |
|  Bosques de ribeira / Bosques de ribera                                      |  Canteira / Cantera   |
|  Bosques mixtos / Bosques mixtos   |  Artificial / Artificial  |
|  Bosques de recolonización / Bosques de recolonización                       |  |
|  Outras formacións de carácter húmido / Otras formaciones de carácter húmedo |  |

#### Asentamentos / Asentamientos

-  Asentamento de carácter fundacional / Asentamiento de carácter fundacional
-  Desenvolvemento periférico / Desarrollo periférico
-  Asentamento funcional / Asentamiento funcional
-  Agregado urbano / Agregado urbano
-  Nova agrupación / Nueva agrupación
-  Outras edificacións / Otras edificaciones

#### Hidrografía / Hidrografía

#### Patrimonio / Patrimonio

-  Bens de Interese Cultural / Bienes de Interés Cultural
-  Arquitectura industrial, militar e marítima / Arquitectura industrial, militar y marítima
-  Patrimonio arqueolóxico / Patrimonio arqueológico
-  Patrimonio etnográfico / Patrimonio etnográfico
-  Ptos de observación de conca ampla / Ptos de observación de cuenca amplia
-  Puntos de observación didácticos / Puntos de observación didácticos
-  Puntos de observación / Puntos de observación
-  Faros / Faros

#### Toponimia / Toponimia

- Toponimia interior / Toponimia interior
- Núcleos de indentidade do litoral / Núcleos de indentidad del litoral**
- Praia / Playa
- Lugares con enerxía de relevo / Lugares con energía de relieve
- Toponimia de costa / Toponimia de costa
- Espazos de interese paisaxístico / Espacios de interés paisajístico**
- Toponimia de portos / Toponimia de puertos

#### Batimetría / Batimetría

- |   |   |  |   |   |
|---|---|--|---|---|
|  0 m   |  -20 m |  -100 m |  -500 m  |  -2000 m |
|  -10 m |  -50 m |  -200 m |  -1000 m |  -3000 m |

#### Espazos de interese / Espacios de interés

-  Espazos de interese xeomorfolóxico / Espacios de interés geomorfológico
-  Área de interese de Taxón / Área de interés de Taxón
-  Espazos de interese paisaxístico / Espacios de interés paisajístico
-  Espazos de protección de ladeira / Espacios de protección de ladera

#### Rede de Espazos Naturais / Red de Espacios Naturales

#### Liña de dinámica litoral / Línea de dinámica litoral

#### Sistemas territoriais / Sistemas territoriales

-  Zona aeroportuaria / Zona aeroportuaria
-  Pista de ateraxe / Pista de aterrizaje
-  Lámina de auga do porto / Lámina de agua del puerto
-  Zona portuaria / Zona portuaria
-  Ferrocarril / Ferrocarril
-  AVE / AVE
-  Autoestradas e autovías / Autopistas y autovías
-  Corredores e vías rápidas / Corredores y vías rápidas
-  Outras estradas / Otras carreteras
-  Pistas e camiños / Pistas y caminos
-  EDAR / EDAR



1:20.000

0 100 200 400 600 800 Metros

Sistema de referencia: European Datum 1950, fuso 29  
Sistema de referencia: European Datum 1950, fuso 29



