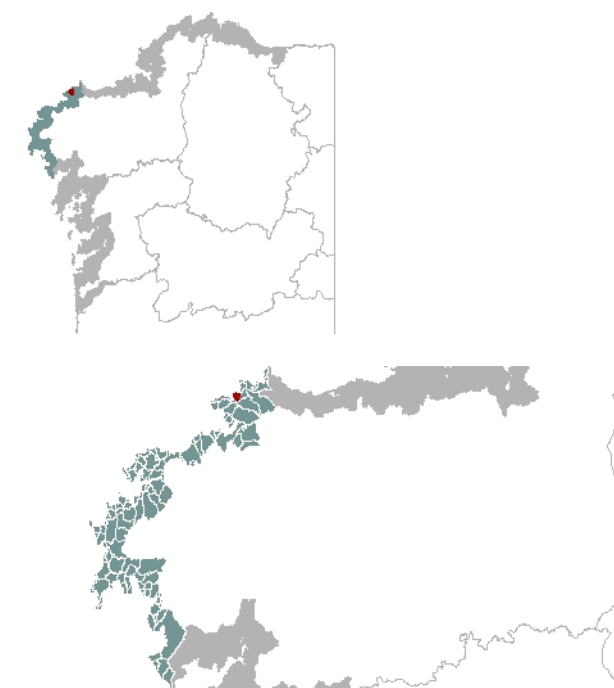


**1. EMPRAZAMENTO**



**DATOS XERAIS**

Comarca: Costa da Morte. Sector: Costa de Santo Adrián a Roncudo. Municipio: Ponteceso.  
Parroquias: San Xoán de Niñóns, a maior parte, San Xulián de Brantuas no extremo sueste e Santo  
Adrián de Corme Aldea ao sur. Extensión: 1,3km<sup>2</sup>.

## 2. CARACTERIZACIÓN

### ELEMENTOS NATURAIS



#### AS FORMAS DO RELEVO

Costa de liña irregular, a xeito de pequenas calas e puntas redondeadas que reproducen a rede de fracturas principais existentes. É a vertente fortemente degradada dun macizo granítico, o que deu lugar a un tramo acantilado baixo xeralmente convexo. Os cantís baixos continúanse gradualmente en plataformas rochosas que se acaban internando no mar. Nalgúns puntos desenvólvense praias de cantos. As vertentes, moi irregulares, conteñen valgas transversais e lonxitudinais describindo unha especie de relevo en enreixado propio das áreas intensamente fracturadas.

#### AS UNIDADES LITOLÓXICAS

Unidade pertencente ao Dominio Hercínico cun granito "Tipo Laxe", de dúas micas, de gran medio a grosso, lixeiramente orientado.

#### A DIVERSIDADE CLIMÁTICA

Temperatura media anual maior de 14°C e amplitude térmica arredor de 13°C. As precipitacións acumuladas durante o ano non superan os 1400mm anuais sen baixar de 1200mm, polo que a unidade se pode adscribir ao dominio climático Cálido e Húmido.

#### OS SOLOS

Solos incipientes, con cambisols dístricos en case toda a unidade, agás no caso de Monte do Faro, no sueste da unidade, onde aparecen leptosols líticos pola superficialidade do zócolo granítico e a falta de dinámica de vertente.

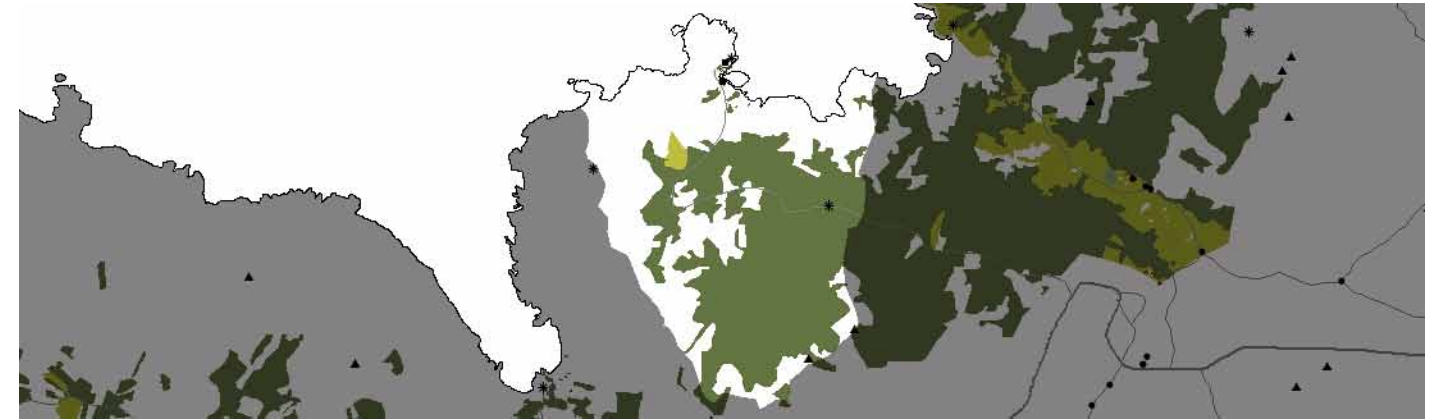
#### AS AUGAS

Debido á fractura deste relevo granítico, a rede fluvial ramifícase formando valgas transversais e lonxitudinais de escaso desenvolvemento continental, que verten á masa de Augas Costeiras 20134, ao sur de Punta Nariga. Destaca o arroio Costoia, que desemboca na praia de Niño do Corvo.

#### O PATRIMONIO NATURAL

Vertentes baixas incluídas no LIC Costa da Morte. Toda a zona pertencente a área "Costa da Morte" do inventario de áreas de importancia para as aves (IBA). Fronte mixta de dominio rochoso no que desenvolve ben o hábitat 1230 de cantís costeiros atlánticos, acompañado, en plataformas e coídos, do 1210, vexetación anual sobre refugallos mariños acumulados. Macizo granítico algo afastado das áreas de maior ocupación humana polo que dominan o hábitat de matogueira nas vertentes: o 4030, breixos secos europeos e o 4040, breixos secos atlánticos costeiros con Erica vagans. En ladeiras e partes altas, a existencia de cubetas e corredores deprimidos posibilita a aparición de áreas hidromorfas con matogueiras ou prados naturais húmidos. Este ambiente aparece tamén na valgada do extremo suroeste. Grande importancia dos hábitats rochosos continentais, debido aos afloramentos graníticos, en concreto os do grupo 82, "Pendentes rochosas con vexetación casmofítica".

### ELEMENTOS ANTRÓPICOS



#### USOS DO SOLO

A cobertura predominante do solo repártese entre as matogueiras silicícolas costeiras e as masas arbóreas de repoboación. As primeiras ocupan os espazos máis agrestes e próximos á costa, entre os afloramentos graníticos; mentres que as segundas expándense polo interior, nas valgas e terreos máis cháns. Nas marxes destas plantacións, os piñeiros mestúranse con especies arbóreas autóctonas e arbustos de substitución, quedando os prados e cultivos relegados a pequenas parcelas nos bordos.

#### MORFOLOXÍA

O territorio artículase respecto da estrada que, bordeando as elevacións montañosas do norte da unidade, comunican o porto de Santa Mariña co interior. As edificacións anexas a este porto constitúen as únicas de toda a unidade. Boa parte deste territorio presenta unha parcelación a base de muros de pedra, cercando o que no seu día deberon ser pastos para gando.

#### INFRAESTRUTURAS DE MOBILIDADE

A principal vía de comunicación da unidade é unha estrada secundaria que une o embarcadoro de Santa Mariña coa estrada CP-6801, preto do núcleo de Niñóns. Percorre a unidade polo norte, bordeando as elevacións montañosas de menor altura. Dela parten antigos camiños que no pasado daban acceso ás terras de labor e ao monte, moitas delas deterioradas tras o abandono das actividades rurais tradicionais.

#### PATRIMONIO HISTÓRICO

O carácter marxinal desta unidade respecto da ocupación humana, non impide que se rexistraran certos elementos patrimoniais no seu interior. Destacan, dentro do patrimonio arqueolóxico, os dous depósitos de cazoletas do Monte do Faro. Ademais, os cercados de pedra que parcelan estes montes conteñen un elevado valor patrimonial, xa que son as ruínas das paisaxes rurais tradicionais desta comarca costeira.

#### O CARÁCTER E A ORGANIZACIÓN ACTUAL

A unidade mostra a morfoloxía característica deste tramo costeiro, alternando os promontorios rochosos, con pequenas enseadas que poden albergar calas areosas. Trátase en xeral, dunha área de marxe, con escasa densidade de poboación, na que os poucos usos existentes están vinculados a aproveitamentos en réxime extensivo do medio rural.

#### DINÁMICA DA PAISAXE

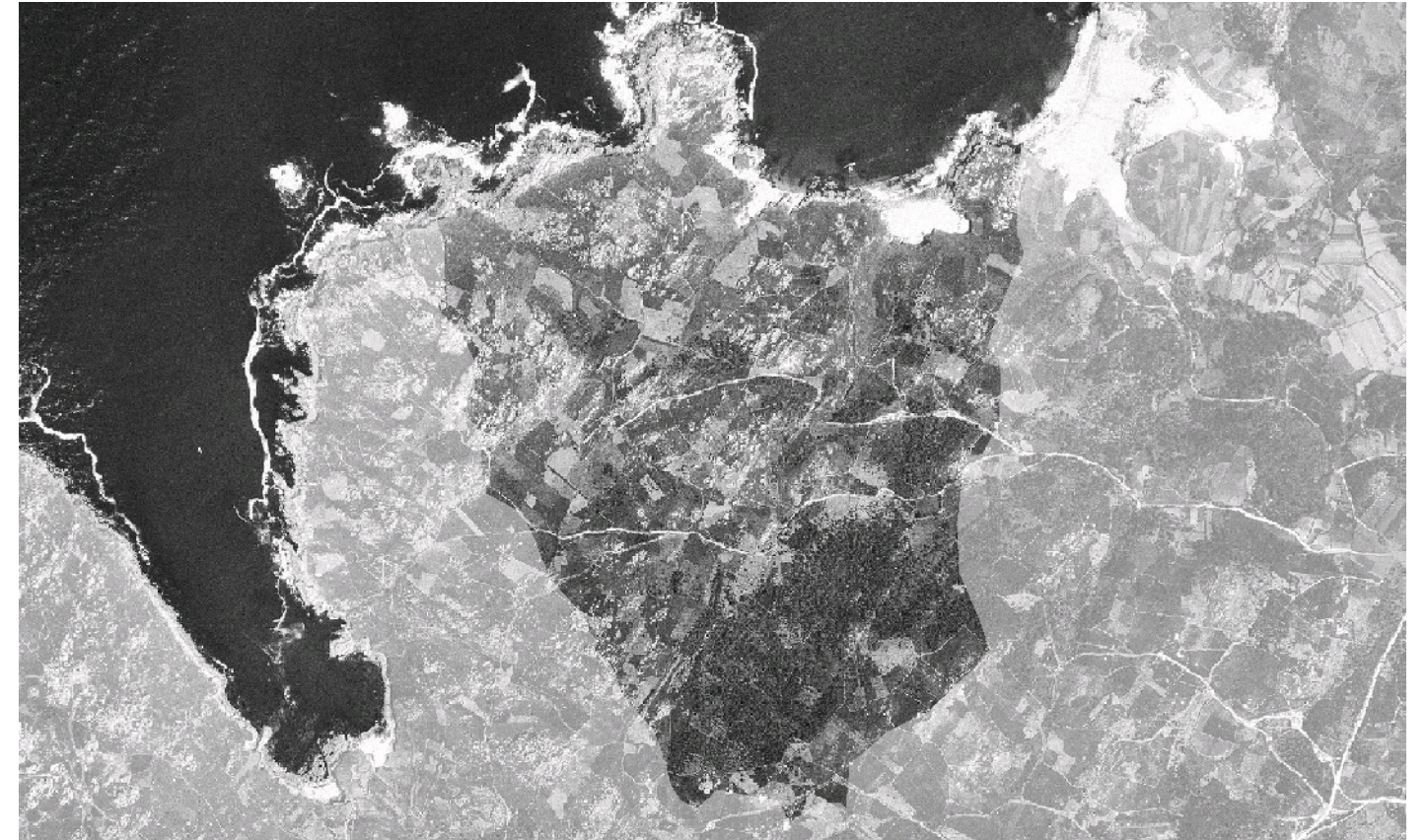
#### RISCOS E IMPACTOS

A completar durante a elaboración dos catálogos e directrices da paisaxe litoral.

### 3. AVALIACIÓN

#### VALORACIÓN DA PAISAXE

A paisaxe da unidade correspóndese co dominante en boa parte da Costa da Morte, caracterizado pola baixa ocupación do territorio, a dominancia dos cantís agrestes que alternan con pequenas enseadas areosas, os relevos en lombos próximos á costa, e as áreas verdes, cubertas por especies arbustivas típicas da matogueira de substitución atlántico, e salpicadas por numerosos afloramentos rochosos, xeralmente graníticos. Entre eles, as plantacións de piñeiros para fins forestais ou para a estabilización de ladeiras, vólvense elementos moi comúns. En definitiva, a unidade conserva o sinal da paisaxe tradicional da zona, o que unido ás súas agrestes fronte costeiras, o seu relevo e os hábitats que acolle, constitúen os seus principais valores, que supuxeron a súa inclusión na Rede Natura 2000. Determináronse dous puntos de observación que permiten o acceso visual á unidade e a súa contorna. O primeiro deles sitúase no embarcadoro de Santa Mariña, desde onde se poden observar tanto a característica fronte costeira, como os relevos interiores inmediatos. O segundo, no Monte dos Loureiros, permite a observación de toda a unidade desde o seu punto máis elevado, desde a costa ao interior.



## 4. PLANIFICACIÓN

### OBXECTIVOS DE CALIDADE PAISAXÍSTICA

A completar durante a elaboración dos catálogos e directrices da paisaxe litoral.

### ACCIÓNNS

A completar durante a elaboración dos catálogos e directrices da paisaxe litoral.

### ÁMBITOS DE REQUALIFICACIÓN

Nesta unidade non se contemplan posibles ámbitos de requalificación.

### Lenda / Leyenda

#### Usos do solo / Usos del suelo









- |   |  |
|---|--|
|  Chairas intermareais / Llanuras intermareais                                |  Matogueiras / Matorrales   |
|  Marismas / Marismas   |  Cultivos e prados / Cultivos y prados                              |
|  Praias / Playas   |  Cultivos frutícolas e de viveiro / Cultivos frutícolas y de vivero |
|  Dunas / Dunas   |  Viñedos / Viñedos  |
|  Lagoas e humedais costeiros / Lagunas y humedales costeros                  |  Cultivos baixo plástico / Cultivos bajo plástico                   |
|  Cantis / Acantilados  |  Forestal de repoboación / Forestal de repoblación                  |
|  Vexetación costeira / Vegetación costera                                    |  Outras formacións arbóreas / Otras formaciones arbóreas            |
|  Bosques autóctonos / Bosques autóctonos                                     |  Outras masas de auga / Otras masas de agua                         |
|  Bosques de ribeira / Bosques de ribera                                      |  Canteira / Cantera   |
|  Bosques mixtos / Bosques mixtos   |  Artificial / Artificial  |
|  Bosques de recolonización / Bosques de recolonización                       |  |
|  Outras formacións de carácter húmido / Otras formaciones de carácter húmedo |  |

#### Asentamentos / Asentamientos

-  Asentamento de carácter fundacional / Asentamiento de carácter fundacional
-  Desenvolvemento periférico / Desarrollo periférico
-  Asentamento funcional / Asentamiento funcional
-  Agregado urbano / Agregado urbano
-  Nova agrupación / Nueva agrupación
-  Outras edificacións / Otras edificaciones

#### Hidrografía / Hidrografía

#### Patrimonio / Patrimonio

-  Bens de Interese Cultural / Bienes de Interés Cultural
-  Arquitectura industrial, militar e marítima / Arquitectura industrial, militar y marítima
-  Patrimonio arqueolóxico / Patrimonio arqueológico
-  Patrimonio etnográfico / Patrimonio etnográfico
-  Ptos de observación de conca ampla / Ptos de observación de cuenca amplia
-  Puntos de observación didácticos / Puntos de observación didácticos
-  Puntos de observación / Puntos de observación
-  Faros / Faros

#### Toponimia / Toponimia

- Toponimia interior / Toponimia interior
- Núcleos de indentidade do litoral / Núcleos de indentidad del litoral**
- Praia / Playa
- Lugares con enerxía de relevo / Lugares con energía de relieve
- Toponimia de costa / Toponimia de costa
- Espazos de interese paisaxístico / Espacios de interés paisajístico**
- Toponimia de portos / Toponimia de puertos

#### Batimetría / Batimetría

- |   |   |  |   |   |
|---|---|--|---|---|
|  0 m   |  -20 m |  -100 m |  -500 m  |  -2000 m |
|  -10 m |  -50 m |  -200 m |  -1000 m |  -3000 m |

#### Espazos de interese / Espacios de interés

-  Espazos de interese xeomorfolóxico / Espacios de interés geomorfológico
-  Área de interese de Taxón / Área de interés de Taxón
-  Espazos de interese paisaxístico / Espacios de interés paisajístico
-  Espazos de protección de ladeira / Espacios de protección de ladera

#### Rede de Espazos Naturais / Red de Espacios Naturales

#### Liña de dinámica litoral / Línea de dinámica litoral

#### Sistemas territoriais / Sistemas territoriales

-  Zona aeroportuaria / Zona aeroportuaria
-  Pista de ateraxe / Pista de aterrizaje
-  Lámina de auga do porto / Lámina de agua del puerto
-  Zona portuaria / Zona portuaria
-  Ferrocarril / Ferrocarril
-  AVE / AVE
-  Autoestradas e autovías / Autopistas y autovías
-  Corredores e vías rápidas / Corredores y vías rápidas
-  Outras estradas / Otras carreteras
-  Pistas e camiños / Pistas y caminos
-  EDAR / EDAR



1:20.000

0 100 200 400 600 800 Metros

Sistema de referencia: European Datum 1950, fuso 29  
Sistema de referencia: European Datum 1950, fuso 29



