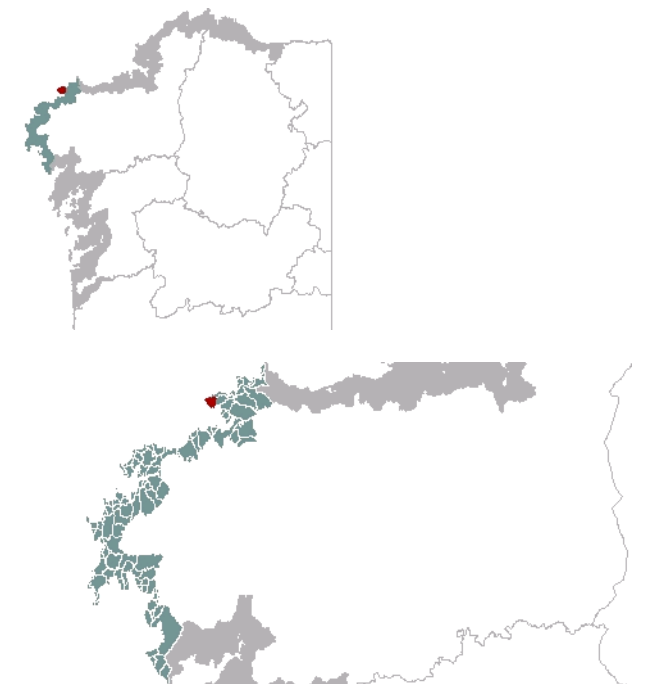




**1. EMPRAZAMENTO**



**DATOS XERAIS**

Comarca: Costa da Morte. Sector: Ría de Corme e Laxe. Municipio: Ponteceso. Parroquias: Nosa Señora dos Remedios de Corme Porto. Extensión: 2,62km<sup>2</sup>.

## 2. CARACTERIZACIÓN

### ELEMENTOS NATURAIS



#### AS FORMAS DO RELEVO

Trátase de parte do macizo granítico de Roncudo, basculado de norte-sur, sendo a parte máis tendida e baixa, o que inflúe no contraste en perfil coa unidade anterior. Así, os cantís son baixos, prolongados por unha plataforma rochosa e, cara a atrás, desenvólvense vertentes convexas, irregulares e de pendente relativamente regular e moderada. As cimas da unidade son onduladas e suaves. O patrón de recorte costeiro, a irregularidade das vertentes e a ondulación das cimas determinano a rede de fracturas. Son habituais os afloramentos nas partes convexas.

#### AS UNIDADES LITOLÓXICAS

Unidade completamente composta polo granito hercínico "Tipo Laxe", de dúas micas, de gran medio a grosso, lixeiramente orientado. Existen diques pegmo-aplíticos entre Punta do Roncudo e Punta Carreiros e entre Punta das Gralleiras e Area das Conchas.

#### A DIVERSIDADE CLIMÁTICA

Temperatura media anual maior de 14°C e amplitude térmica entre 12,5°C e 13,5°C. Precipitacións acumuladas durante o ano que poden chegar a 1400mm (a excepción dunha primeira banda costeira por debaixo dos 100m de altitude na que non se superan os 1200mm) polo que a maior parte da unidade pode ser incluída dentro dominio climático Cálido e Húmido.

#### OS SOLOS

Dominio dos cambisols dísticos, que ocupan a maior parte da unidade. Porén, nas partes altas, os afloramentos e a falta de acumulación de vertente impiden estes, e desenvólvense só leptosols líticos.

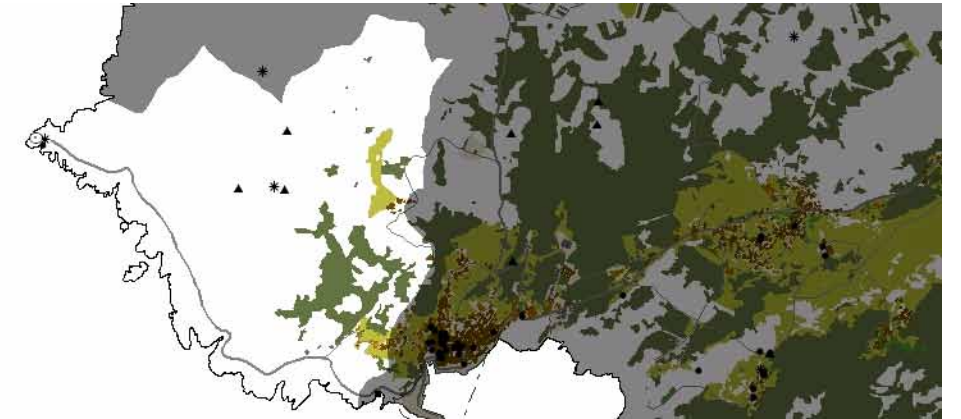
#### AS AUGAS

Trátase dunha unidade composta por vertentes rochosas rematadas en cantís, sucada por unha rede fluvial pouco significativa que verte ás Augas Costeiras da Punta do Roncudo (20134). Destacan os arrosios de Cabo, no noroeste, e de Espiñeiral, máis ao sur.

#### O PATRIMONIO NATURAL

A metade inferior da unidade, exceptuando o extremo próximo a Corme, encóntrase no LIC Costa da Morte. Pertence ao IBA Costa da Morte. Fronte acantilada co hábitat 1230 de cantís costeiros atlánticos e o 1210, vexetación anual sobre refugallos mariños acumulados. Vertentes com grande extensión de mato de 4030, breixos secos europeos e 4040, breixos secos atlánticos costeiros con Erica vagans. Especial relevancia de hábitats hidromorfos de valga: breixos húmidos do hábitat 4020, breixos húmidos atlánticos de Erica ciliaris e Erica tetralix; y pasteiros hidromorfos do 6420, prados húmidos do Molinion-Holoschoenion" e 6430, megaforbios higrófilos; sendo posible encontrar esfagnais do grupo 71, "Turbeiras acedas de esfagnos". Os bosquetes ripícolas son moi escasos, aparecendo só algún nos sucos graníticos que verten cara á vila de Corme. Extensión considerable do grupo 82, pendentes rochosas con vexetación casmofítica, debido aos frecuentes afloramentos existentes nas lombas do macizo.

### ELEMENTOS ANTRÓPICOS



#### USOS DO SOLO

A maior parte da superficie está recuberta por formacións costeiras de matogueira atlántica, aínda que cara ao sueste, debido á proximidade ao núcleo de Corme, os usos do solo diversifícanse, aparecendo desde pequenas zonas de cultivo ao redor das áreas de expansión do asentamento, a áreas máis extensas ocupadas por piñeirais de repoboación e formacións vexetais mixtas. No centro este de a unidade, ao redor da aldea de Candelago, aparece así mesmo, unha importante área de cultivos e pastos que aproveitan as zonas chairas do val. Nas cimas montañosas, o aproveitamento enerxético mediante a implantación dun parque eólico superponse ás matogueiras. Ademais, esta costa acantilada é obxecto do tipo de marisqueo identitario da costa da Morte e cuxo produto é un dos máis valorados economicamente, a recollida de percebes. A forza do mar nesta zona e as características das súas augas fan que os famosos percebes do Roncudo sexan considerados os máis saborosos de Galicia.

#### MORFOLOXÍA

A unidade atópase influída pola proximidade do núcleo de Corme (considerado núcleo de identidade do litoral), ao sueste da unidade. Así, nesta zona aparecen algunhas vivendas illadas e desvinculadas do núcleo mariñeiro, resultado do crecemento espontáneo do pobo nos flancos das principais vías de comunicación cara ao faro. Algo máis ao norte, a tipoloxía compacta do núcleo tradicional de Candelago distingue a esta aldea dos conxuntos de edificacións mencionados anteriormente, que si poden atoparse ao longo da estrada que une esta aldea con Corme.

#### INFRAESTRUTURAS DE MOBILIDADE

A principal infraestrutura de mobilidade é a estrada que bordeando a costa sobre os cantís, une o porto e o núcleo de Corme co faro do Roncudo. Outras vías de menor xerarquía son as que comunican este pobo coa aldea de Candelago, ademais dos viarios de servizo do parque eólico, que percorren as cimas dos montes.

#### PATRIMONIO HISTÓRICO

Como elementos máis significativos do patrimonio cultural da unidade destacan os depósitos arqueolóxicos situados nas cimas montañosas, xeralmente identificados como petróglifos. Identificáronse polo menos tres, de oeste a leste o de Sónara, A Gurita e Monte Carboeiro. A este patrimonio hai que engadir outros elementos contemporáneos, sobresaíndo particularmente o Faro do Roncudo, emprazado no bordo dun imponente cantil e chamado así polo ruído que fai o mar cando rompe nos seus cantís; e os muros de pedra que configuraban o parcelario tradicional da unidade. A tradición e o respecto polas xentes do mar cobra forma no conxunto das "Cruces dos Percebeiros" situadas nas proximidades do faro onde, segundo din, se obteñen os mellores percebes do mundo.

#### O CARÁCTER E A ORGANIZACIÓN ACTUAL

A unidade presenta unha paisaxe paradigmática, representado por imponentes cantís e relevos agrestes. Sitúase no promontorio que pecha polo norte a Ría de Corme e Laxe, de excepcional atractivo natural. A liña costeira é rochosa e recortada, moi batida polo mar. No interior destaca a proximidade das cimas dos montes ao mar, recortados no horizonte polos aerogeradores dun parque eólico, así como os vigorosos afloramentos graníticos, que dan constancia dos procesos erosivos sufridos por este relevo. As masas arbustivas de matogueira acidófilo atlántico esténdense por esta área formando un manto homoxéneo, salpicado de pequenas agrupacións arbóreas nas valgadas. En cambio ao leste, na proximidade ao núcleo de Corme aparecen edificacións espontáneas e ramificacións da rede viaria, ao redor dos cales se observan usos do solo, tales como cultivos, prados e plantacións de repoboación.

#### DINÁMICA DA PAISAXE

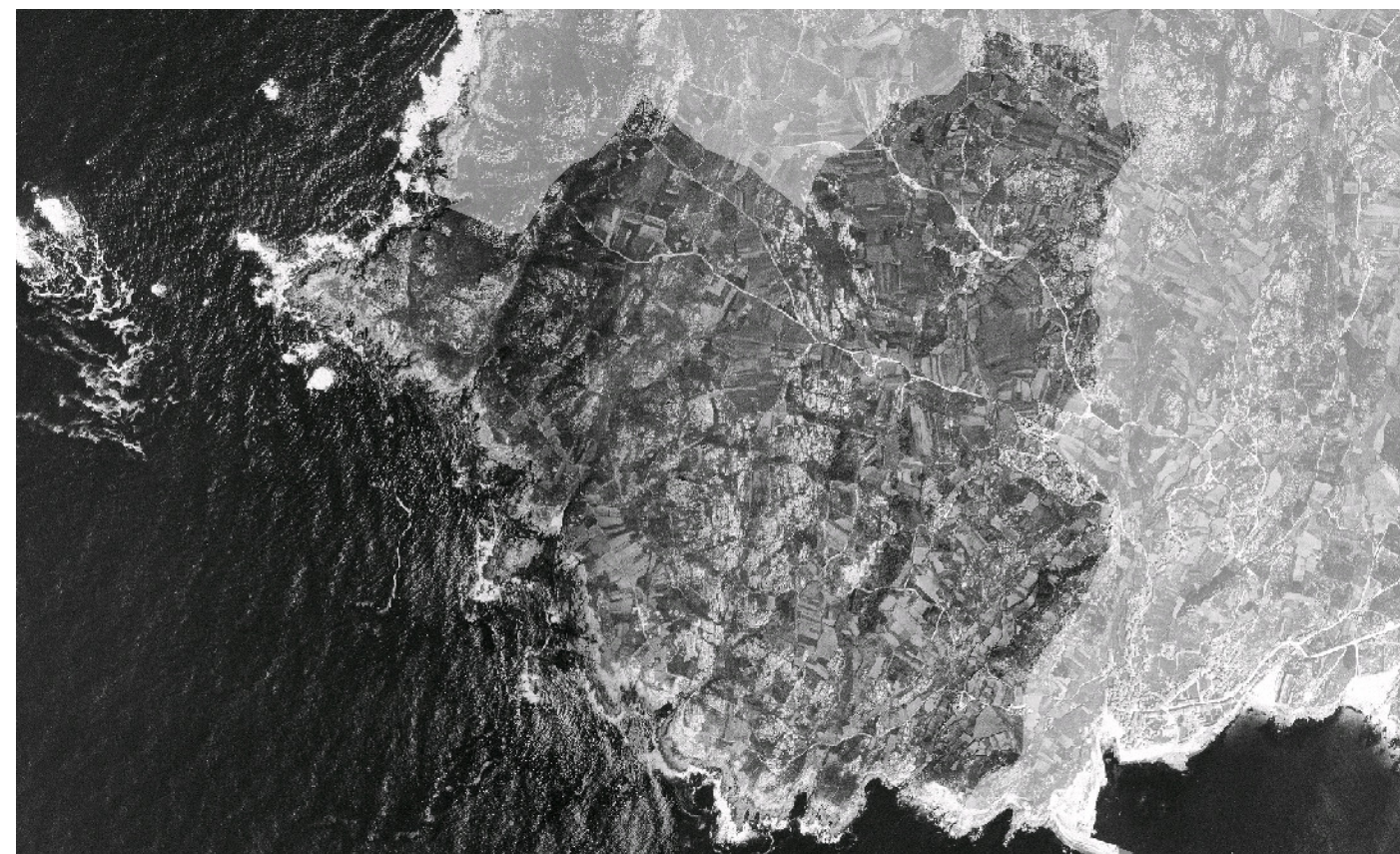
#### RISCOS E IMPACTOS

A completar durante a elaboración dos catálogos e directrices da paisaxe litoral.

### 3. AVALIACIÓN

#### VALORACIÓN DA PAISAXE

Atopámonos ente o Espazo de Interese Paisaxístico Punta Roncudo, formado por vertentes acantiladas que debido á súa singularidade física, os seus caracteres xeomorfolóxicos e a súa incidencia no imaxinario social como escenario da paisaxe litoral de Costa da Morte convérteo nun fito configurador da paisaxe. Os grandes cantís convexos que identifican a esta unidade son unha das paisaxes máis habituais deste sector, caracterizado ademais pola proximidade das elevacións montañosas á liña de costa, polos afloramentos graníticos e por estar recubertas dun denso manto de vexetación arbustiva ante a ausencia de aproveitamentos antrópicos actuais. A rigurosidade do clima e a proximidade a un mar moi axitado, engaden a esta paisaxe de espectaculares cantís unha importante compoñente subxectiva e misteriosa, especialmente desde a punta do Roncudo, en relación coa identificación deste ámbito como a "fin do mundo". Ademais, o alto valor natural da unidade, incluída dentro das zonas ZEPA e LIC da Costa da Morte, incrementa a súa consideración paisaxística. Esta unidade marca o inicio da Costa da Morte, que se estende desde Roncudo até a zona na que se atopa o Cabo de Fisterra. A Costa da Morte caracterízase por unha paisaxe virxe identitario, a singular beleza das formacións costeiras de grandes cantís con pendentes case verticais e as increíbles vistas do océano rompendo nos salvaxes cantís., O Faro do Roncudo, constitúe un miradoiro extraordinario para apreciar a calidade paisaxística da zona, xa que desde el tense acceso a toda a conca da Ría de Corme e Laxe, ademais da o océano. Do mesmo xeito, a estrada de acceso resalta por ser unha ruta paisaxística de grande interese. Pero para completar a observación da unidade cunha perspectiva desde o interior e dos seus cumes, localizouse un punto de observación no Petón do Lobo, ao que se accede facilmente a través dos viarios de servizo do parque eólico.



## 4. PLANIFICACIÓN

### OBXECTIVOS DE CALIDADE PAISAXÍSTICA

A completar durante a elaboración dos catálogos e directrices da paisaxe litoral.

### ACCIÓNNS

A completar durante a elaboración dos catálogos e directrices da paisaxe litoral.

### ÁMBITOS DE REQUALIFICACIÓN




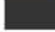


Nesta unidade non se contemplan posibles ámbitos de requalificación.

### Lenda / Leyenda

#### Usos do solo / Usos del suelo

- |   |  |
|---|--|
|  Chairas intermareais / Llanuras intermareais                                |  Matogueiras / Matorrales   |
|  Marismas / Marismas   |  Cultivos e prados / Cultivos y prados                              |
|  Praias / Playas   |  Cultivos frutícolas e de viveiro / Cultivos frutícolas y de vivero |
|  Dunas / Dunas   |  Viñedos / Viñedos  |
|  Lagoas e humedais costeiros / Lagunas y humedales costeros                  |  Cultivos baixo plástico / Cultivos bajo plástico                   |
|  Cantis / Acantilados  |  Forestal de repoboación / Forestal de repoblación                  |
|  Vexetación costeira / Vegetación costera                                    |  Outras formacións arbóreas / Otras formaciones arbóreas            |
|  Bosques autóctonos / Bosques autóctonos                                     |  Outras masas de auga / Otras masas de agua                         |
|  Bosques de ribeira / Bosques de ribera                                      |  Canteira / Cantera   |
|  Bosques mixtos / Bosques mixtos   |  Artificial / Artificial  |
|  Bosques de recolonización / Bosques de recolonización                       |  |
|  Outras formacións de carácter húmido / Otras formaciones de carácter húmedo |  |

#### Asentamentos / Asentamientos

-  Asentamento de carácter fundacional / Asentamiento de carácter fundacional
-  Desenvolvemento periférico / Desarrollo periférico
-  Asentamento funcional / Asentamiento funcional
-  Agregado urbano / Agregado urbano
-  Nova agrupación / Nueva agrupación
-  Outras edificacións / Otras edificaciones

#### Hidrografía / Hidrografía

#### Patrimonio / Patrimonio

-  Bens de Interese Cultural / Bienes de Interés Cultural
-  Arquitectura industrial, militar e marítima / Arquitectura industrial, militar y marítima
-  Patrimonio arqueolóxico / Patrimonio arqueológico
-  Patrimonio etnográfico / Patrimonio etnográfico
-  Ptos de observación de conca ampla / Ptos de observación de cuenca amplia
-  Puntos de observación didácticos / Puntos de observación didácticos
-  Puntos de observación / Puntos de observación
-  Faros / Faros

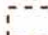



#### Toponimia / Toponimia

- Toponimia interior / Toponimia interior
- Núcleos de indentidade do litoral / Núcleos de indentidad del litoral**
- Praia / Playa
- Lugares con enerxía de relevo / Lugares con energía de relieve
- Toponimia de costa / Toponimia de costa
- Espazos de interese paisaxístico / Espacios de interés paisajístico**
- Toponimia de portos / Toponimia de puertos

#### Batimetría / Batimetría

- |   |   |  |   |   |
|---|---|--|---|---|
|  0 m   |  -20 m |  -100 m |  -500 m  |  -2000 m |
|  -10 m |  -50 m |  -200 m |  -1000 m |  -3000 m |

#### Espazos de interese / Espacios de interés

-  Espazos de interese xeomorfolóxico / Espacios de interés geomorfológico
-  Área de interese de Taxón / Área de interés de Taxón
-  Espazos de interese paisaxístico / Espacios de interés paisajístico
-  Espazos de protección de ladeira / Espacios de protección de ladera

#### Rede de Espazos Naturais / Red de Espacios Naturales

#### Liña de dinámica litoral / Línea de dinámica litoral

#### Sistemas territoriais / Sistemas territoriales

-  Zona aeroportuaria / Zona aeroportuaria
-  Pista de ateraxe / Pista de aterrizaje
-  Lámina de auga do porto / Lámina de agua del puerto
-  Zona portuaria / Zona portuaria
-  Ferrocarril / Ferrocarril
-  AVE / AVE
-  Autoestradas e autovías / Autopistas y autovías
-  Corredores e vías rápidas / Corredores y vías rápidas
-  Outras estradas / Otras carreteras
-  Pistas e camiños / Pistas y caminos
-  EDAR / EDAR



1:20.000

0 100 200 400 600 800 Metros

Sistema de referencia: European Datum 1950, fuso 29  
Sistema de referencia: European Datum 1950, fuso 29



