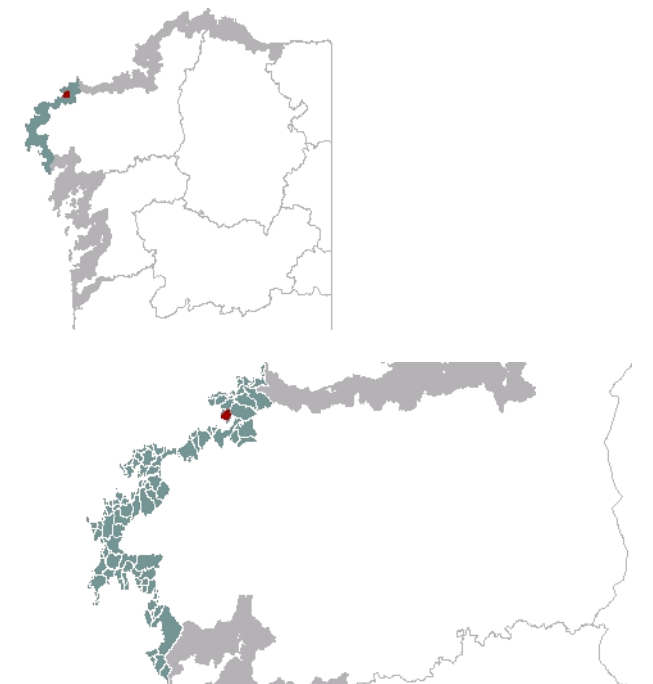




1. EMPRAZAMENTO

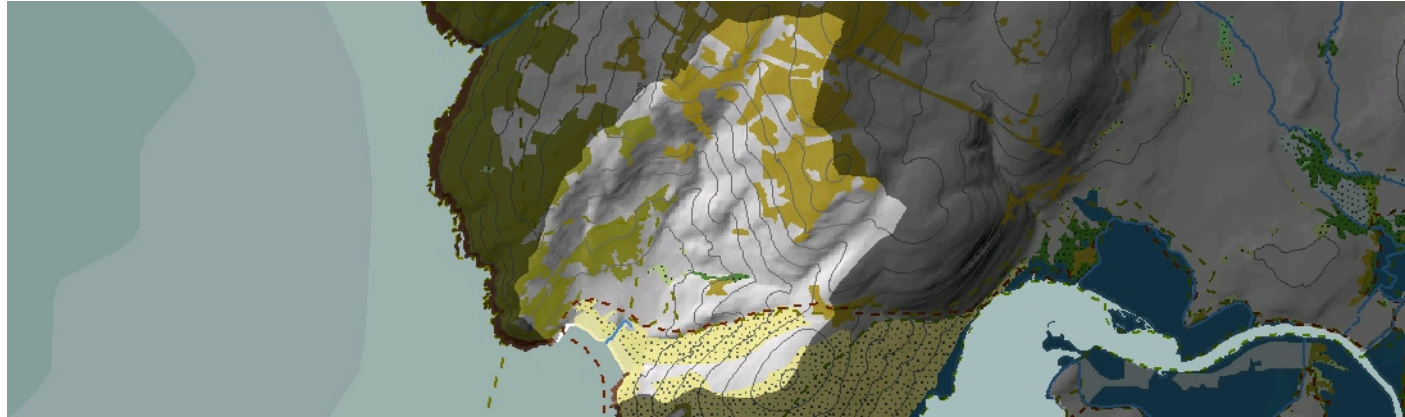


DATOS XERAIS

Comarca: Costa da Morte. Sector: Ria de Corme e Laxe. Municipio: Ponteceso. Parroquias: San Tirso de Cospindo. Extensión: 2,06km².

2. CARACTERIZACIÓN

ELEMENTOS NATURAIS



AS FORMAS DO RELEVO

Anfiteatro de tendencia cuadrangular, o que lle outorga unha compoñente tectónica de apertura, retroceso costeiro e rebaixe do relevo, ben pechado por elevacións que superan ou achéganse aos 200m de altitude. A fronte componse un conxunto areoso de praia de gran pendente e cordón de dunas continuado por dunas remontantes que ascenden bastante pola ladeira meridional. Unha vertente sucada por valgas que seguen as liñas de fractura ascende de maneira relativamente gradual e en inclinación que adoita estar entre o 10% e o 20%, ata o enlace coas elevacións que pechan a enseada, coas que mantén un contacto brusco. Estas presentan ladeiras de pendentes de entre o 30% e o 50%.

AS UNIDADES LITOLÓXICAS

Está inmersa no Dominio Hercínico co granito "Tipo Laxe", de dúas micas, de gran medio a grosso, lixeiramente orientado. Na valga N da unidade aparece un pequeno lentellón de xistos e metareniscas precámbrico-silúricas do "Dominio Periférico do Macizo de Ordes". O Cuaternario contén sedimentos areais e coluviais procedentes da meteorización do granito.

A DIVERSIDADE CLIMÁTICA

Ambiente climático Cálido e Húmido no que a temperatura media anual supera os 14°C e a amplitude térmica media rolda os 13°C. No tocante ás precipitacións rexístranse máximos acumulados de 1400mm e sen chegar a baixar de 1200mm ao ano.

OS SOLOS

En rochedo granítico, a parte somital do Monte Branco presenta un leptosol lítico, pois son frecuentes os afloramentos. O resto presenta un cambisol dístico.

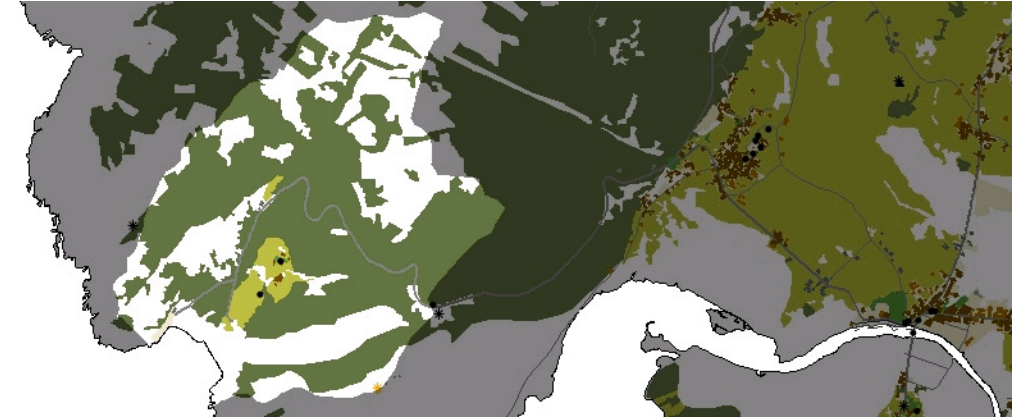
AS AUGAS

A singular topografía en anfiteatro desta unidade limita o desenvolvemento continental dos cursos de auga. Existe, sen embargo, unha rede fluvial que recolle a auga da zona, xerarquizada en torno ao arroio que desemboca na praia de Balarés, situada nas Augas Costeiras de Corme e Laxe (20171).

O PATRIMONIO NATURAL

A maior parte da unidade inclúese no LIC Costa da Morte, en concreto a zona que contén as dunas, o manto eólico e as vertentes do norte con mato. Insírese na área de importancia para as aves (IBA) "Costa da Morte". Fronte sedimentaria que conta con dunas e manto eólico que posibilitan a presenza dos hábitats do grupo 21, "Dunas marítimas da costa atlántica, do Mar do Norte e do Báltico, aínda que poderían aparecer os hábitats 2230, "Dunas con céspedes de *Malcolmietalia*" e 2260, "Dunas con vexetación esclerófila do Cisto-Lavanduletalia". Nas vertentes costeiras dos extremos aparecen tamén hábitats de mato, en concreto o 4030, breixos secos europeos e 4040, breixos secos atlánticos costeiros con *Erica vagans*. Presenza do grupo dos hábitats rochosos do 82, pendentes rochosas con vexetación casmofítica, nas partes somitais das elevacións que limitan a unidade polo interior.

ELEMENTOS ANTRÓPICOS



USOS DO SOLO

Os espazos de maior altura, situados na parte oriental, están ocupados por matogueiras de substitución que xorden, de maneira espontánea, sobre aquelas áreas antes dedicadas a actividades agrogandeiras. Nas partes intermedias, desde o interior á costa, predominan os monocultivos de especies forestais como o eucalipto e o piñeiro destinadas á produción de madeira. A orla litoral está recuberta de formacións vexetais adaptadas ás difíciles condicións ambientais (alta salinidade, solos pouco profundos e fortes ventos). Xunto a elas, en torno ao núcleo de Balarés, aparecen algúns campos de cultivo que se estenden en dirección NNE-SSW aproveitando a menor pendente neste espazo. Destacar o uso turístico e recreativo do areal. A afluencia de bañistas á praia de Balarés atraídos polo seu imponente cordón de dunas derivou na creación de espazos destinados a complementar a oferta turística da zona. Por iso na parte occidental da praia, xusto onde termina a estrada CP-6803, creouse unha área recreativa dotada de todos tipo de servizos.

MORFOLOXÍA

O parcelario agrícola ocupa un espazo moi pequeno dentro da unidade. Os campos son dun tamaño reducido e sen límites entre as parcelas cuxa produción está destinada ao autoconsumo. Os antigos campos de cultivo están ocultos pola vexetación pero naqueles lugares máis próximos á costa, onde o seu porte é menor, aprécianse uns muros de pedra empregados tradicionalmente para delimitar as parcelas. Os asentamentos neste espazo redúcense ao núcleo Balarés situado nas proximidades do areal do mesmo nome e cuxa forma e tipo se encadra dentro das características propias dunha aldea.

INFRAESTRUTURAS DE MOBILIDADE

A principal estrada da unidade é o CP-6803 que conecta o areal de Balarés co núcleo de San Tirso de Cospindo. A partir dela xorden unha serie de camiños e pistas que vertebran toda a unidade permitindo aos visitantes desprazarse pola mesma. Nas partes máis altas, dominadas por bosques de repoboación, numerosas pistas forestais permiten o acceso a esta zona da unidade.

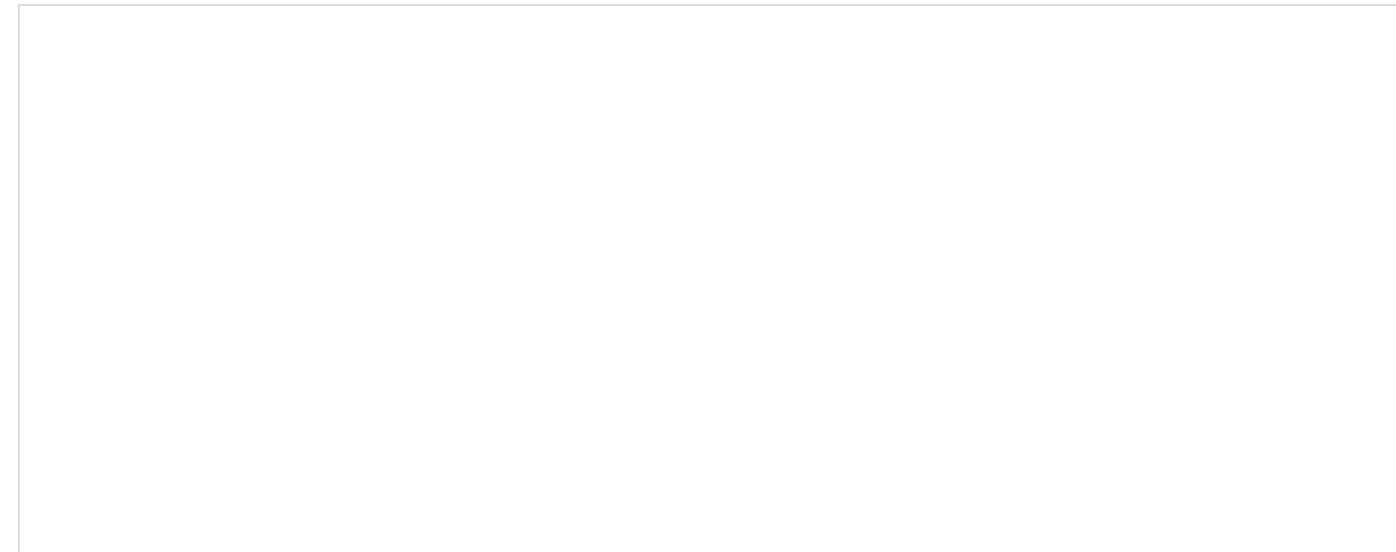
PATRIMONIO HISTÓRICO

No núcleo de Balarés aparecen recollidos dous elementos arquitectónicos de gran valor. Por unha banda unha casa de bela factura e por outra banda un muíño cofecido como "Muíño de Balarés" testemuña do paso dos anos neste lugar.

O CARÁCTER E A ORGANIZACIÓN ACTUAL

As características físicas da unidade unidas ao aproveitamento que tradicionalmente se fixo deste espazo confírenlle a esta zona da costa un marcado carácter rural. A presenza de edificacións redúcese ao pequeno asentamento de Balarés e aos edificios asociados á área recreativa próxima á praia que se traduce nunha presión antrópica crecente. As particularidades do areal, que conta cun cordón de dunas moi desenvolvido que se prolonga até a desembocadura do río Anllóns, como manto eólico, confírenlle uns elevados valores naturais e paisaxísticos, moi apreciados polo gran número de visitantes que acoden a esta zona da costa especialmente durante a época estival.

DINÁMICA DA PAISAXE



RISCOS E IMPACTOS

A completar durante a elaboración dos catálogos e directrices da paisaxe litoral.

3. AVALIACIÓN

VALORACIÓN DA PAISAXE

A unidade presenta unhas magníficas calidades paisaxísticas derivadas da presenza do areal de Balarés co seu cordón de dunas que se estende desde a desembocadura do río Anllóns como manto eólico. Este conxunto de dunas actúa como corredor ecolóxico comunicando diferentes unidades paisaxísticas e creando un espazo de grande interese ecolóxico pertencente á Rede Natura 2000 como LIC Costa da Morte. Así mesmo a barra areosa que sostén o cordón de dunas está considerada como un elemento de interese xeomorfolóxico dadas as súas magníficas características e o seu alto grao de conservación. As características físicas deste espazo costeiro convérteno en lugar ideal para gozar dunha contorna rural para cuxa observación propomos o Alto das Travesas e o miradoiro de Monte Branco , para unha visión da unidade completa e do corazón da ría de Corme e Laxe.



4. PLANIFICACIÓN

OBXECTIVOS DE CALIDADE PAISAXÍSTICA

A completar durante a elaboración dos catálogos e directrices da paisaxe litoral.

ACCIÓNNS

A completar durante a elaboración dos catálogos e directrices da paisaxe litoral.

ÁMBITOS DE REQUALIFICACIÓN

Nesta unidade non se contemplan posibles ámbitos de requalificación.

Lenda / Leyenda

Usos do solo / Usos del suelo

- | | |
|---|--|
|  Chairas intermareais / Llanuras intermareais |  Matogueiras / Matorrales |
|  Marismas / Marismas |  Cultivos e prados / Cultivos y prados |
|  Praias / Playas |  Cultivos frutícolas e de viveiro / Cultivos frutícolas y de vivero |
|  Dunas / Dunas |  Viñedos / Viñedos |
|  Lagoas e humedais costeiros / Lagunas y humedales costeros |  Cultivos baixo plástico / Cultivos bajo plástico |
|  Cantis / Acantilados |  Forestal de repoboación / Forestal de repoblación |
|  Vexetación costeira / Vegetación costera |  Outras formacións arbóreas / Otras formaciones arbóreas |
|  Bosques autóctonos / Bosques autóctonos |  Outras masas de auga / Otras masas de agua |
|  Bosques de ribeira / Bosques de ribera |  Canteira / Cantera |
|  Bosques mixtos / Bosques mixtos |  Artificial / Artificial |
|  Bosques de recolonización / Bosques de recolonización | |
|  Outras formacións de carácter húmido / Otras formaciones de carácter húmedo | |

Asentamentos / Asentamientos

-  Asentamento de carácter fundacional / Asentamiento de carácter fundacional
-  Desenvolvemento periférico / Desarrollo periférico
-  Asentamento funcional / Asentamiento funcional
-  Agregado urbano / Agregado urbano
-  Nova agrupación / Nueva agrupación
-  Outras edificacións / Otras edificaciones

Hidrografía / Hidrografía

Patrimonio / Patrimonio

-  Bens de Interese Cultural / Bienes de Interés Cultural
-  Arquitectura industrial, militar e marítima / Arquitectura industrial, militar y marítima
-  Patrimonio arqueolóxico / Patrimonio arqueológico
-  Patrimonio etnográfico / Patrimonio etnográfico
-  Ptos de observación de conca ampla / Ptos de observación de cuenca amplia
-  Puntos de observación didácticos / Puntos de observación didácticos
-  Puntos de observación / Puntos de observación
-  Faros / Faros





Toponimia / Toponimia

- Toponimia interior / Toponimia interior
- Núcleos de indentidade do litoral / Núcleos de indentidad del litoral**
- Praia / Playa
- Lugares con enerxía de relevo / Lugares con energía de relieve
- Toponimia de costa / Toponimia de costa
- Espazos de interese paisaxístico / Espacios de interés paisajístico**
- Toponimia de portos / Toponimia de puertos

Batimetría / Batimetría

- | | | | | |
|---|---|--|---|---|
|  0 m |  -20 m |  -100 m |  -500 m |  -2000 m |
|  -10 m |  -50 m |  -200 m |  -1000 m |  -3000 m |

Espazos de interese / Espacios de interés

-  Espazos de interese xeomorfolóxico / Espacios de interés geomorfológico
-  Área de interese de Taxón / Área de interés de Taxón
-  Espazos de interese paisaxístico / Espacios de interés paisajístico
-  Espazos de protección de ladeira / Espacios de protección de ladera

Rede de Espazos Naturais / Red de Espacios Naturales

Liña de dinámica litoral / Línea de dinámica litoral

Sistemas territoriais / Sistemas territoriales

-  Zona aeroportuaria / Zona aeroportuaria
-  Pista de ateraxe / Pista de aterrizaje
-  Lámina de auga do porto / Lámina de agua del puerto
-  Zona portuaria / Zona portuaria
-  Ferrocarril / Ferrocarril
-  AVE / AVE
-  Autoestradas e autovías / Autopistas y autovías
-  Corredores e vías rápidas / Corredores y vías rápidas
-  Outras estradas / Otras carreteras
-  Pistas e camiños / Pistas y caminos
-  EDAR / EDAR



1:20.000

0 100 200 400 600 800 Metros

Sistema de referencia: European Datum 1950, fuso 29
Sistema de referencia: European Datum 1950, fuso 29



