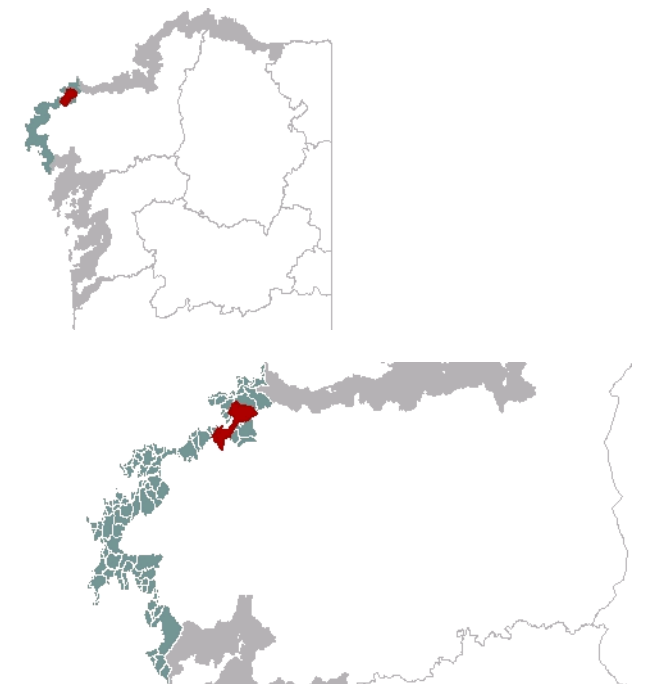




1. EMPRAZAMENTO

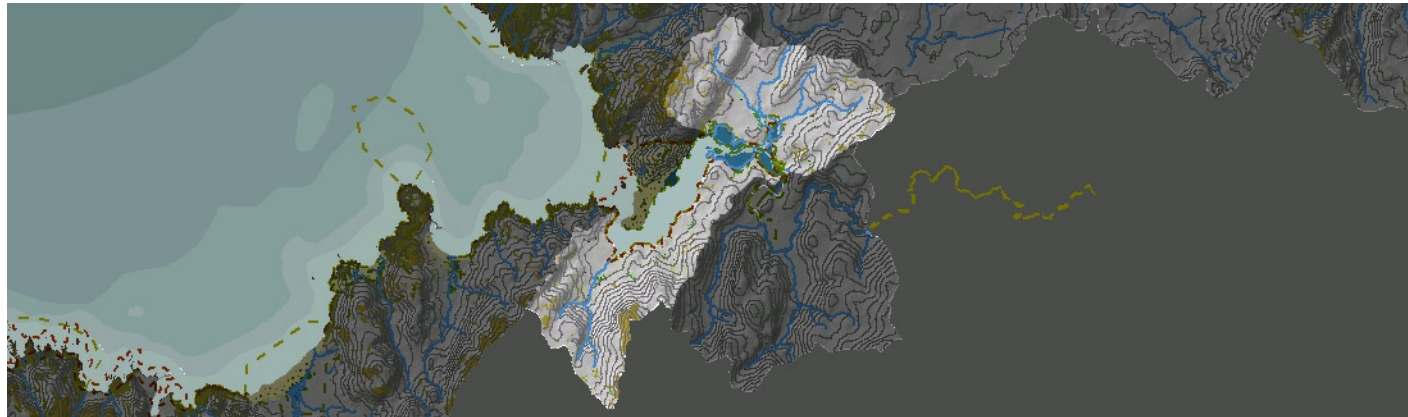


DATOS XERAIS

Comarca: Costa da Morte. Sector: Ría de Corme e Laxe. Municipio: Ponteceso ao norte e Cabana de Bergantiños ao sur. Parroquias: en Ponteceso San Tirso de Cospindo, San Vicezo da Baña, Santo Eleuterio ao este, e dúas pequenas franxas en Santo André de Tallo e San Fins de Anllóns, ao este e ao sur, respectivamente. En Cabana de Bergantiños, de este a oeste, Santo Estevo de Cesullas, San Martiño de Canduas e San Xoán de Borneiro. Extensión: 27,32km².

2. CARACTERIZACIÓN

ELEMENTOS NATURAIS



AS FORMAS DO RELEVO

Un xogo tectónico-litolóxico de orientación SO-NE determina a configuración de corredores deprimidos, chairas costeiras, orientación da ría, cursos fluviais e elevacións litorais nesta unidade de fondo de ría. A ría é do tipo riviére, é dicir, que corresponde un aparello fluvial final inundado polo mar en virtude a un cambio no nivel relativo do mar. Trátase, pois, dunha unidade alongada, unha depresión encaixada por elevacións ou serras en dirección NE-SO. Entre a chaira costeira de grande horizontalidade e as citadas aliñacións montañosas, que roldan os 200m, existen contrastes relativamente bruscos. Os marcados cambios de dirección do río Anllóns débense ao cruzamento de fracturas importantes con direccións diferentes. No contacto co mar desenvólvense extensas superficies intermareais, amplos espazos de marisma e sectores de cantís baixos, con paredes verticais e teitos chás. Inclúe o EIX Frecha areosa do Anllóns e manto eólico de Monte Branco.

AS UNIDADES LITOLÓXICAS

Na parte máis occidental aparece o Dominio hercínico ao NO e SO, cun granito de dúas micas, Tipo Laxe. Na parte máis deprimida, cara ao interior da ría, aparece o Dominio Migmatítico e das Rochas Graníticas, de xistos e paragneis con algunhas anfíbolitas, de Idade precámbrico-silúrica. Nesta banda aparece unha faixa interna dos granitos hercínicos, desde Canduas a Ures e Fontefría. Ao norte da ría, aparece unha estreita aliñación de ortogneis glandular prehercínico. Cara ao leste aparece o Complexo de Noia, Precámbrico-Cámbrico, sucedéndose, en bandas, xistos e paragneis, gneis félsicos e anfíbolitas e gneis alcalinos. Os gneis félsicos contan, ao leste, de xistos e paragneis precámbrico-silúricos e gneis félsicos planolineais. Os Dominios non graníticos da parte central e oriental presentan numerosos enclaves de rochas xistosas afíns e plutónicas, con diques de cuarzo. O Cuaternario é representado polos depósitos de marisma e os aluviais do fondo do val, ademais doutros coluviais.

A DIVERSIDADE CLIMÁTICA

Ambiente climático Cálido e Subhúmido na parte norte da unidade, nas terras baixas que rodean o núcleo de Ponteceso, en torno á desembocadura do Río Anllóns: temperatura media que supera os 15°C e precipitacións entre 1000mm e 1200mm. No centro e sur do esteiro se ben as temperaturas a penas experimentan cambios (un pouco máis frescas pero sen baixar de 14°C de media anual), as precipitacións van en aumento progresivo do fondo do val á cabeceira definindo dominios climáticos máis húmidos. Un primeiro dominio Cálido-Húmido a media ladeira onde se acadan os 1400mm ao ano e no alto do Monte do Gontón o dominio Cálido-Moi Húmido xa que as medias acumuladas oscilan entre 1400mm e, ata, 1600mm. A amplitude térmica anual en toda a unidade varía entre 12,5°C e 13,5°C.

OS SOLOS

A diversidade litolóxica e topográfica implica unha marcada variedade edafolóxica. A ladeira alta do este do monte Castelo de Lourido e a da unidade elevada do Pico de Sinde ao sueste da unidade, desenvolven as áreas con leptosols líticos. Nas ladeiras baixas desas elevacións e no rochedo granítico da esquina centro-oriental do Monte Taboído desenvólvense os regosois. A depresión metamórfica de Cabanas no val do Rego dos Muíños contén cambisols eútricos. A metade central e norte, área deprimida, ten como solo dominante o fluvisol háptico, aínda que o extremo noreste presenta un umbrisol dístrico e os altos graníticos do NO un cambisol dístrico en vertente e un leptosol lítico no sector somital.

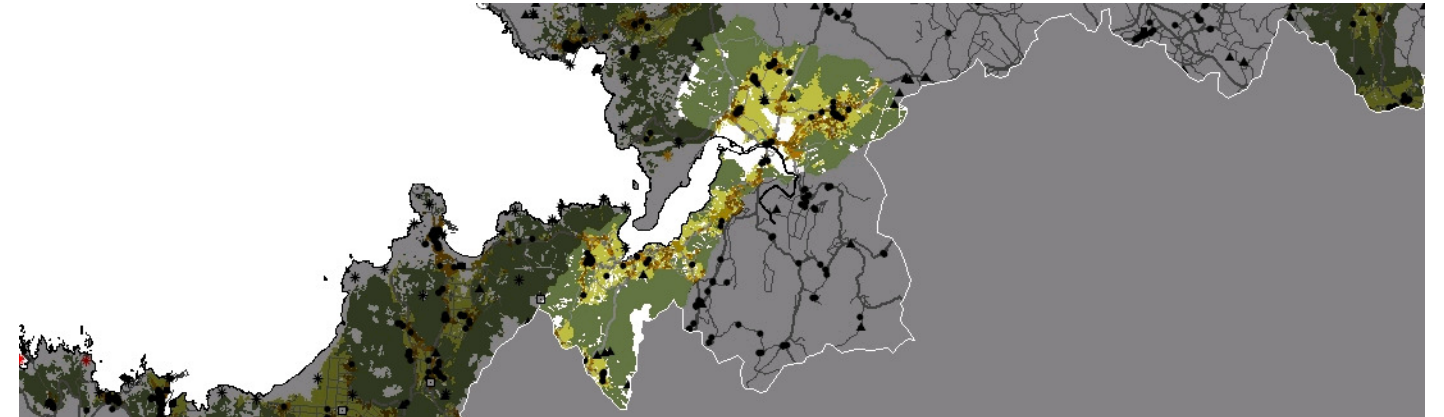
AS AUGAS

A rede hidrográfica da unidade queda dominada polo río Anllóns, que na súa marxe dereita recibe a achegua de importantes tributarios como o arroyo de Ponteceso, o dos Prados, ou os ríos Pelamios e Bouzas. Pero o máis destacado é a formación dun amplo esteiro na súa desembocadura, que presenta entre outras formacións, áreas ocupadas por marismas na zona intermareal. Esta zona de contacto entre a auga doce e o mar sitúase na masa de Augas de Transición 20481, xa que o esteiro do Río Anllóns baña toda a unidade.

O PATRIMONIO NATURAL

Litoral do LIC Costa da Morte e do IBA Costa da Morte. Fronte dominada por hábitats de marisma (grupo 13) e bancos arenosos e/ou lamacentos mareais e submareais someros (1110 e 1140). A horizontalidade da chaira costeira desenvolve abundantes prados húmidos dos hábitats 6420, herbas altas do Molinion-Holoschoenion e 6430, megaforbios eutrofos hígrófilos. Tamén hai extensos bosques ripícolas (91E0), por exemplo os da Xunqueira e Río Pelamio-Rego das Bouzas, que desembocan nas marismas de Ponteceso -case 10ha de bosque-. No sur citamos o Rego dos Muíños con 3,5ha. A menor presión agropecuaria favoreceu o crecemento de pequenos rodais de especies frondosas en recolonización. Existen masas mixtas derivadas da degradación de soutos (9260) e carballeiras (9230). Estas e as anteriores son frecuentes entre a Cabanas e Canduas. A marxe esquerda da ría ten cantís degradados pola presión humana (hábitat 1230 cantís mariños atlánticos). Hai citas de *Omphalodes littoralis* subsp. *gallaecica*.

ELEMENTOS ANTRÓPICOS



USOS DO SOLO

O estuario do río Anllóns é sinónimo de solos profundos e fértiles, o que favoreceu desde outrora os asentamentos humanos e o desenvolvemento das actividades agrícolas. Predominan os espazos cultivados rodeando os núcleos de poboación de entre os que destacan as dúas cabeceiras municipais, Ponteceso e A Carballa. Nas zonas de maior pendente, ao redor das agras, localízanse os bosques e monocultivos de eucalipto e piñeiro, ocupando unha grande extensión. A auga preséntase como o elemento conformador da paisaxe. Ao seu ao redor créanse numerosas coberturas de grande interese ecolóxico como as marismas (no estuario) ou as zonas hidromorfas que alternan cos bosques de ribeira nos tramos máis altos do Anllóns. A zona de esteiro caracterízase por albergar importantes bancos marisqueiros de berberecho que, xunto coas capturas de percebe do resto do municipio, fan que a economía de Ponteceso estea baseada principalmente nos usos marisqueiros, sendo o municipio que máis percebe captura do mundo. Pequenos rodais de carballos repartidos por toda a unidade xunto con antigas parcelas agrícolas ocupadas agora por matogueira completan este mosaico de usos e coberturas que tapizan o val do Anllóns.

MORFOLOXÍA

As parcelas son pequenas e sen límites definidos polo que se constitúe unha paisaxe aberta caracterizado polo predominio do barbeito e a rotación de cultivos típica das áreas de minifundio. Os asentamentos sitúanse naqueles espazos máis favorables para o desenvolvemento das actividades agrícolas e próximos ás vías de comunicación. O crecemento experimentado polos mesmos nos últimos anos modificou a súa estrutura orixinal transformándoos nun denso armazón de edificacións repartidas por toda a unidade. Os núcleos máis antigos (de forma máis compacta) sitúanse ao norte da vila de Ponteceso (considerado núcleo de identidade do litoral) e na actualidade sofren un proceso de crecemento lineal orientado cara á cabeceira municipal. Ao sur do Anllóns, no concello de Cabana de Bergantiños, predomina a dispersión especialmente nos espazos máis próximos á costa sendo a AC-430 o elemento aglutinante deste crecemento. Son moitos os asentamentos tradicionais que poboan o estuario do río Anllóns; O Couto (considerado núcleo de identidade del litoral), Canduas, Sinde, O Muíño, Cospindo, Neaño, Rebordelo, A Meixoadá, A Forca do Lobo ... aínda que cabe destacar a tres destes asentamentos por estar incluídos nos Núcleos de Identidade Litoral: o núcleo urbano de Ponteceso e os núcleos rurais de Taboído e O Briallo. Os devanditos núcleos responden a asentamentos tradicionais cuxa localización estratéxica no bordo costeiro confírelles unha singularidade que lles fai merecedores dun tratamento específico.

INFRAESTRUTURAS DE MOBILIDADE

As cabeceiras municipais xogan un papel protagonista no desenvolvemento da trama viaria dentro da unidade xa que as estradas presentan un carácter radial no que Ponteceso e A Carballa son o punto central. Desde Ponteceso parten numerosas arterias de comunicación local (CP-6803, AC-424, CP-4307, AC-422, AC-423 e AC-430) que unen os diferentes núcleos situados ao norte do río posibilitando os intercambios comerciais e de servizos coa capital municipal. Á súa vez a AC-430 (Baio-Ponteceso) parte desde esta vila en dirección sur cruzando o estuario do Río Anllóns e comunicando a ribeira norte co concello de Cabana de Bergantiños. Desde o seu capital parte un novo armazón viario (AC-430, AC-431 e CP-1406) que une este fermoso enclave co resto dos núcleos da Costa da Morte. A partir desta rede básica xérase todo un armazón de camiños locais encargados de redistribuír toda a poboación municipal cara aos diferentes asentamentos existentes.

PATRIMONIO HISTÓRICO

No referente ao patrimonio civil destacan os numerosos pombais, hórreos e muíños produto da intensa actividade agrícola existente na zona. Estes elementos localízanse dentro ou próximos a casas e pazos cuxa tipoloxía arquitectónica é característica desta parte da costa galega. Vinculados a estes núcleos rurais aparecen varios lavadoiros e fontes que aproveitan as augas do río Anllóns sobre o que cruza a fermosa Ponte de Ponteceso. A arquitectura relixiosa está moi presente en toda a zona; cruceiros, igrexas, casas reitorais, capelas ou petos de ánimas aparecen case en cada núcleo cubrindo toda a unidade. Castros, mámoas ou dolmens son testemuñas mudas do paso do tempo por estas terras sen esquecer outros elementos arqueolóxicos de interese como o Castelo de Lourido ou a Mina do Caldeiro. Mencionar tamén as Romarías da Carme en Briño e San Fins de Castro que congregan cada ano por centos de persoas procedentes de todos os recunchos da comarca.

O CARÁCTER E A ORGANIZACIÓN ACTUAL

A predominancia dunha base económica agraria e marisqueira condiciona o carácter rural da unidade que se asenta nun espazo de gran produtividade. A tipoloxía dos asentamentos e o seu crecemento nos últimos anos modifica a percepción da paisaxe que tende a abandonar a estrutura organizativa tradicional. O incremento de peso específico das dúas cabeceiras municipais, que agora concentran todos os servizos administrativos e económicos, crea fluxos e sinerxias cara a elas. As novas vivendas aséntanse próximas ás estradas creándose tensións lineais derivadas da procura dunha mellor accesibilidade e unha maior eficiencia nos desprazamentos. Xa non existe unha dependencia do sector primario polo que se libera parcelas agrícolas que agora son ocupadas por vivendas dispersas, o que sifoñen un incremento da rede de estradas destinadas a satisfacer as demandas dun crecente sector turístico.

DINÁMICA DA PAISAXE

Se se observa a unidade con atención é posible discernir as transformacións producidas nos últimos anos e que repercuten tanto na forma como na percepción que se ten da paisaxe.

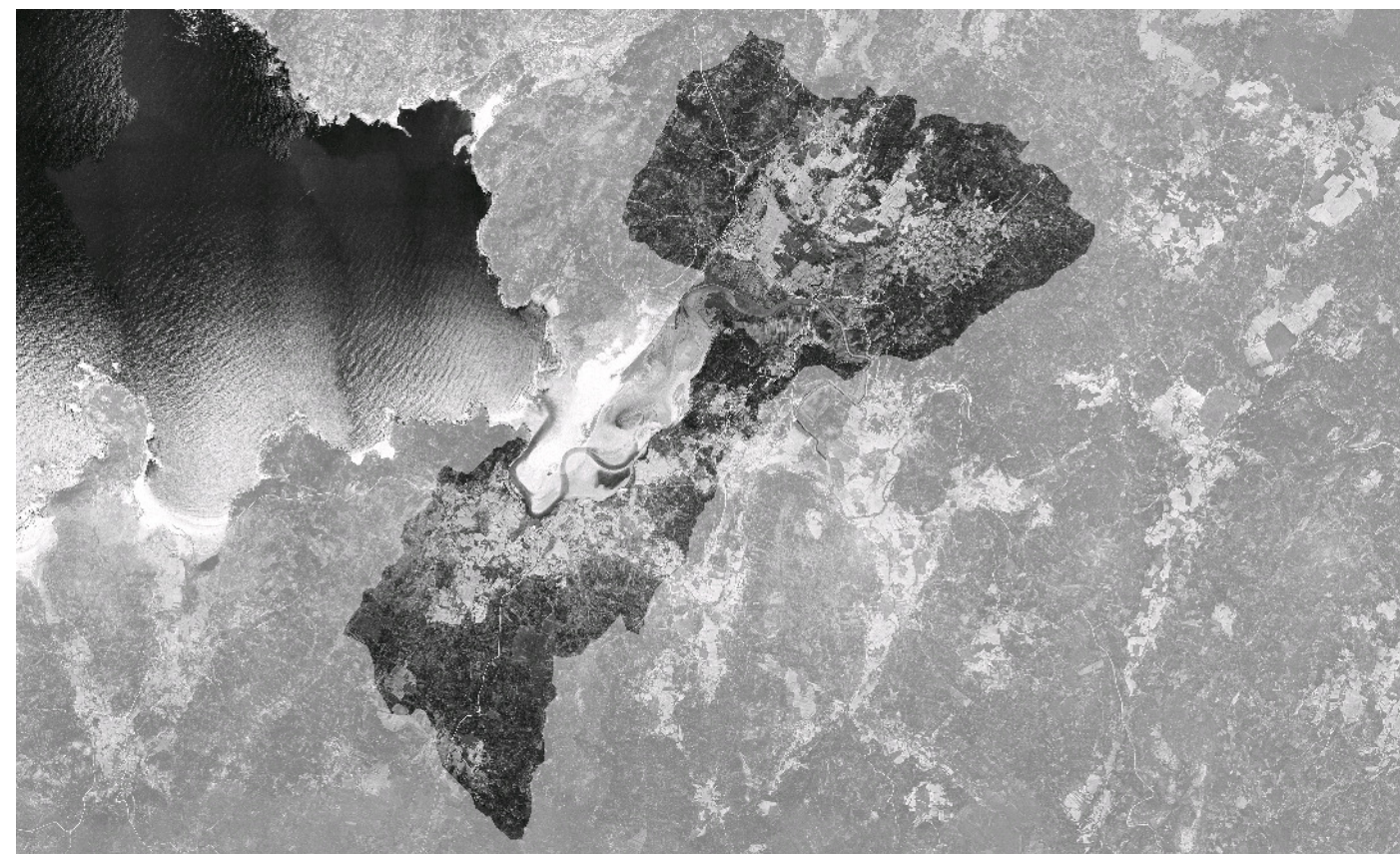
RISCOS E IMPACTOS

A completar durante a elaboración dos catálogos e directrices da paisaxe litoral.

3. AVALIACIÓN

VALORACIÓN DA PAISAXE

A paisaxe complexa e diversa desta unidade caracterízase polos contrastes. Por unha banda atopámonos un sector de estuario de gran valor ecolóxico e xeomorfolóxico no que a acción do río posibilitou a creación dunha barra areosa que dota de identidade a todo este tramo de costa. Este mesmo río, o Anllóns, rega un gran espazo central no que se dan intensos procesos agrícolas que exemplifican o modo de vida tradicional dunhas xentes que desde outrora atoparon no traballo da terra o seu modo de vida e un lugar idóneo para asentarse. Na actualidade o crecemento das principais vilas como Ponteceso e A Carballa modifica a estrutura das antigas aldeas que tenden a separarse. O visitante ten a sensación de atoparse nunha urbe onde dominan os espazos abertos debido á dispersión das edificacións que conforman un continuo ao longo das estradas. A isto debemos engadir o despepe turístico de todo este tramo de costa vai ligado por unha banda ás súas características naturais e por outro á difusión derivada das múltiples festas e romarías que se dan en todo o municipio e que atraen cada ano a miles de persoas desexosas de coñecer e gozar dunha contorna que vive dacabalo entre a terra e o mar. Todo este tramo costeiro atópase recollido dentro do catálogo Rede Natura 2000 e adscrito ao LIC Costa da Morte para cuxa observación propomos catro puntos de observación situados en: Monte das Pias, A Ponte da Balsa, Pena do Raposo e Punta Fustingues. Ademais, o estuario do río Anllóns está recoñecido como Monumento Natural dentro da Rede Galega de Espazos Protexidos.



4. PLANIFICACIÓN

OBXECTIVOS DE CALIDADE PAISAXÍSTICA

A completar durante a elaboración dos catálogos e directrices da paisaxe litoral.

ACCIÓNS

A completar durante a elaboración dos catálogos e directrices da paisaxe litoral.

ÁMBITOS DE REQUALIFICACIÓN

Nesta unidade non se contemplan posibles ámbitos de requalificación.

Lenda / Leyenda

Usos do solo / Usos del suelo

- | | |
|---|--|
|  Chairas intermareais / Llanuras intermareales |  Matogueiras / Matorrales |
|  Marismas / Marismas |  Cultivos e prados / Cultivos y prados |
|  Praias / Playas |  Cultivos frutícolas e de viveiro / Cultivos frutícolas y de vivero |
|  Dunas / Dunas |  Viñedos / Viñedos |
|  Lagoas e humedais costeiros / Lagunas y humedales costeros |  Cultivos baixo plástico / Cultivos bajo plástico |
|  Cantís / Acantilados |  Forestal de repoboación / Forestal de repoblación |
|  Vexetación costeira / Vegetación costera |  Outras formacións arbóreas / Otras formaciones arbóreas |
|  Bosques autóctonos / Bosques autóctonos |  Outras masas de auga / Otras masas de agua |
|  Bosques de ribeira / Bosques de ribera |  Canteira / Cantera |
|  Bosques mixtos / Bosques mixtos |  Artificial / Artificial |
|  Bosques de recolonización / Bosques de recolonización | |
|  Outras formacións de carácter húmido / Otras formaciones de carácter húmedo | |

Asentamentos / Asentamientos

-  Asentamento de carácter fundacional / Asentamiento de carácter fundacional
-  Desenvolvemento periférico / Desarrollo periférico
-  Asentamento funcional / Asentamiento funcional
-  Agregado urbano / Agregado urbano
-  Nova agrupación / Nueva agrupación
-  Outras edificacións / Otras edificaciones

Hidrografía / Hidrografía

Patrimonio / Patrimonio

-  Bens de Interese Cultural / Bienes de Interés Cultural
-  Arquitectura industrial, militar e marítima / Arquitectura industrial, militar y marítima
-  Patrimonio arqueolóxico / Patrimonio arqueológico
-  Patrimonio etnográfico / Patrimonio etnográfico
-  Ptos de observación de conca ampla / Ptos de observación de cuenca amplia
-  Puntos de observación didácticos / Puntos de observación didácticos
-  Puntos de observación / Puntos de observación
-  Faros / Faros

Toponimia / Toponimia

- Toponimia interior / Toponimia interior
- Núcleos de indentidade do litoral / Núcleos de indentidad del litoral**
- Praia / Playa
- Lugares con enerxía de relevo / Lugares con energía de relieve
- Toponimia de costa / Toponimia de costa
- Espazos de interese paisaxístico / Espacios de interés paisajístico**
- Toponimia de portos / Toponimia de puertos

Batimetría / Batimetría

- | | | | | |
|---|---|--|---|---|
|  0 m |  -20 m |  -100 m |  -500 m |  -2000 m |
|  -10 m |  -50 m |  -200 m |  -1000 m |  -3000 m |

Espazos de interese / Espacios de interés

-  Espazos de interese xeomorfolóxico / Espacios de interés geomorfológico
-  Área de interese de Taxón / Área de interés de Taxón
-  Espazos de interese paisaxístico / Espacios de interés paisajístico
-  Espazos de protección de ladeira / Espacios de protección de ladera

Rede de Espazos Naturais / Red de Espacios Naturales

Liña de dinámica litoral / Línea de dinámica litoral

Sistemas territoriais / Sistemas territoriales

-  Zona aeroportuaria / Zona aeroportuaria
-  Pista de ateraxe / Pista de aterrizaje
-  Lámina de auga do porto / Lámina de agua del puerto
-  Zona portuaria / Zona portuaria
-  Ferrocarril / Ferrocarril
-  AVE / AVE
-  Autoestradas e autovías / Autopistas y autovías
-  Corredores e vías rápidas / Corredores y vías rápidas
-  Outras estradas / Otras carreteras
-  Pistas e camiños / Pistas y caminos
-  EDAR / EDAR



1:39.864

0 10000 400 600 800
Metros

Sistema de referencia: European Datum 1950, fuso 29
Sistema de referencia: European Datum 1950, fuso 29



