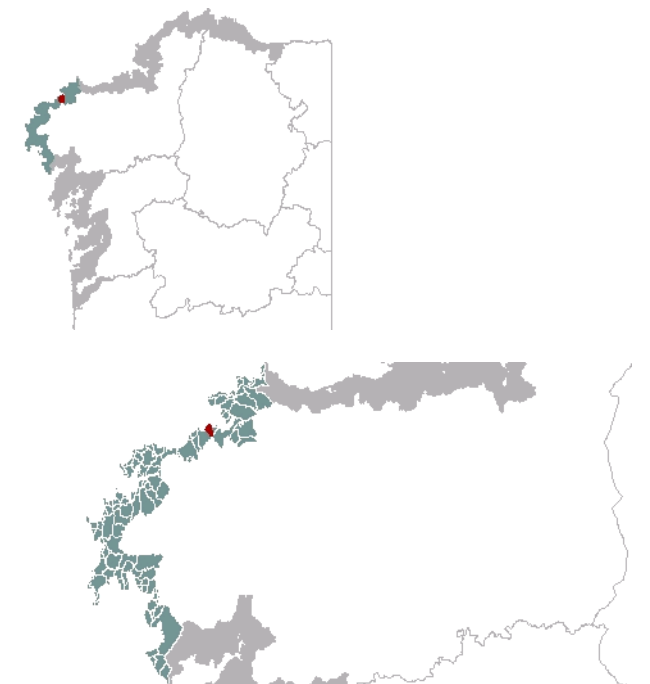




1. EMPRAZAMENTO

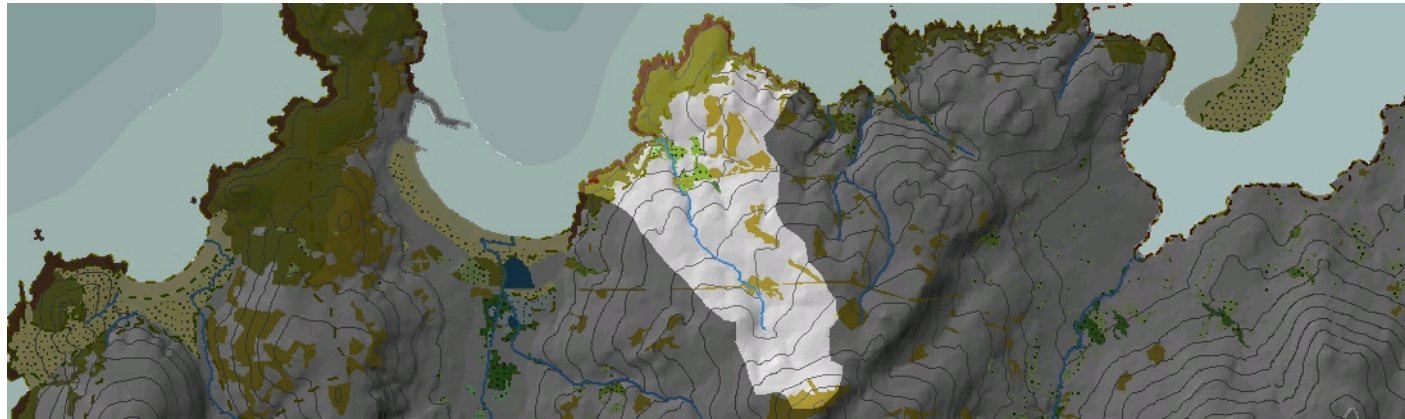


DATOS XERAIS

Comarca: Costa da Morte. Sector: Ría de Corme e Laxe. Municipio: Cabana de Bergantiños, e Laxe nunha estreita banda suroccidental. Parroquias: San Martiño de Canduas en Cabana de Bergantiños, e Santa María de Serantes en Laxe. Extensión: 1,9km².

2. CARACTERIZACIÓN

ELEMENTOS NATURAIS



AS FORMAS DO RELEVO

Costa acantilada con recorte fino formado por paredes de certa inclinación-irregulares, con cavidades - seguidas por un perfil curvo de vertentes que, en xeral, presentan pendentes suaves ou moderadas e regulares ata os 312m do Castelo de Lourido. Inclúe o EIX Bufadeiro dos Cantís do Cabalo.

AS UNIDADES LITOLÓXICAS

Unidade pertencente ao Dominio hercínico, estendéndose un granito de dúas micas, de gran medio a grosso, lixeiramente orientado, granito Tipo Laxe. Dique pegmo-aplítico en Punta do Cabalo.

A DIVERSIDADE CLIMÁTICA

Ambiente climático Cálido e Húmido cunha temperatura media anual que supera os 14°C e unha amplitude térmica media en torno a 13°C. As precipitacións medias acumuladas ao longo do ano oscilan entre 1200mm e 1400mm.

OS SOLOS

O rochedo granítico superficial comporta solos pouco desenvolvidos, regosois. Os afloramentos limitan máis, a leptosóis líticos, na ladeira do Castelo de Lourido, os cantís da Punta de Area e os existentes entre as puntas Rubia e Rastrelo.

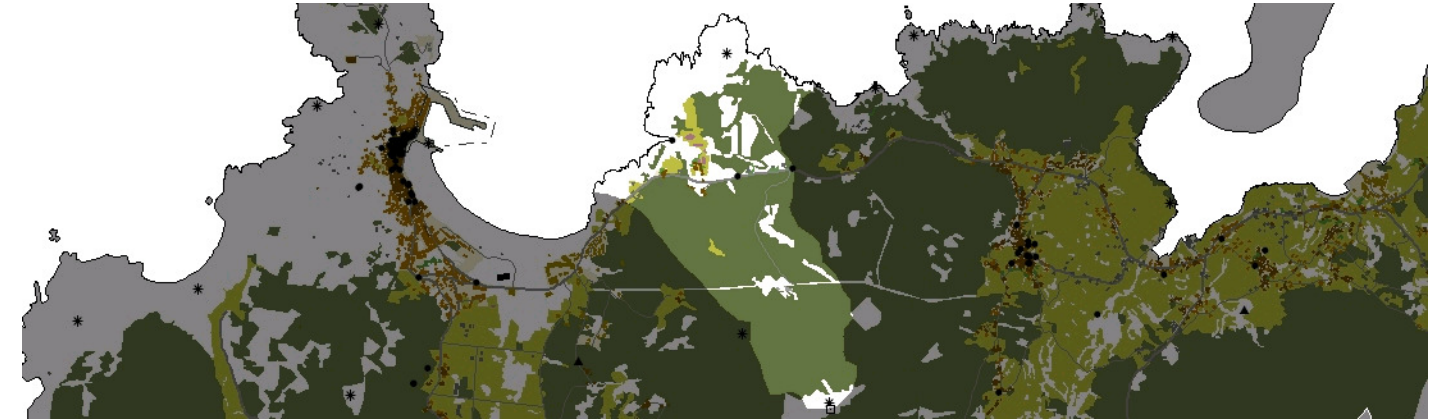
AS AUGAS

A unidade está percorrida por un arroyo que se axusta á liña de debilidade, de sur a norte, e que desemboca no Coído dos Muíños, bañado polas Augas Costeiras da Ría de Corme e Laxe (20171).

O PATRIMONIO NATURAL

A parte inferior da unidade está protexida polo LIC Costa da Morte e conta coa calidade de pertencer á área de importancia para as aves (IBA) "Costa da Morte". Unidade acantilada dominada polo hábitat 1230 de cantís mariños atlánticos, tendo importancia tamén o hábitat 8330 de covas mariñas mergulladas e semimergulladas. As vertentes baixas contan con matos costeiros nos que potencialmente se mesturan os hábitats 4030, breixos secos europeos e 4040, breixos secos atlánticos costeiros con Erica vagans. A Corveira conta cunhas masas mixtas de frondosas posiblemente procedente da degradación de formacións do tipo 9260, bosque de Castanea sativa e 9230, "Bosques galaicos-portugueses con Quercus robur e Quercus pyrenaica". Na propia valga que canaliza augas na Corveira aparece algún bosque de frondosas ripícolas (91E0).

ELEMENTOS ANTRÓPICOS



USOS DO SOLO

Un gran espazo forestal composto por masas arbóreas mixtas (caducifolias e frondosas) e monocultivos de especies silvícolas (principalmente eucalipto e piñeiro) ocupa practicamente a totalidade da unidade, estendéndose de sur a norte desde o interior até a costa. Entre esta masa boscosa aparecen pequenos espazos abertos cubertos de matogueira e que nalgúns casos correspóndense co paso das liñas eléctricas. A costa está dominada por unha fronte acantilada tras a que aparece unha orla vexetal caracterizada pola presenza de flora adaptada aos ambientes litorais. Tras ela, na franxa máis occidental e até chegar á estrada AC-431, localízanse os usos ligados directamente ás actividades humanas como son os espazos agrícolas e os asentamentos.

MORFOLOXÍA

A pesar do escaso número de vivendas presentes na unidade é posible distinguir dúas tipoloxías diferentes no modelo de asentamentos. Dun lado están os núcleos tradicionais representados en lugares como Frexufe e Augarrei cuxa forma compacta e tipoloxía edificatoria encaixan coa unidade básica da poboación en Galicia, a aldea. Doutra banda, ao redor da estrada AC-431, aparecen unha serie de vivendas unifamiliares illadas que se contraponen co modelo de asentamentos antes descrito, primando a dispersión fronte á concentración. Estas novas construcións contan con parcela propia unida á vivenda feito que non sucede nos núcleos tradicionais, xa que o espazo produtivo concéntrase próximo ao asentamento e non intercalado nel. A escasa entidade do parcelario agrícola só permite discernir o seu carácter minifundista.

INFRAESTRUTURAS DE MOBILIDADE

A principal infraestrutura viaria da unidade é a estrada autonómica AC-431 que enlaza Laxe con Cabanas. Cara ao norte da mesma, unha serie de estradas de ámbito local permiten o acceso ás vivendas da zona comunicando, á súa vez, o interior da unidade coa costa. Ao sur da estrada AC-431 varias pistas forestais posibilitan o acceso de vehículos ao espazo boscoso mentres que un camiño de carácter rural comunica a estrada coa aldea de Augarrei.

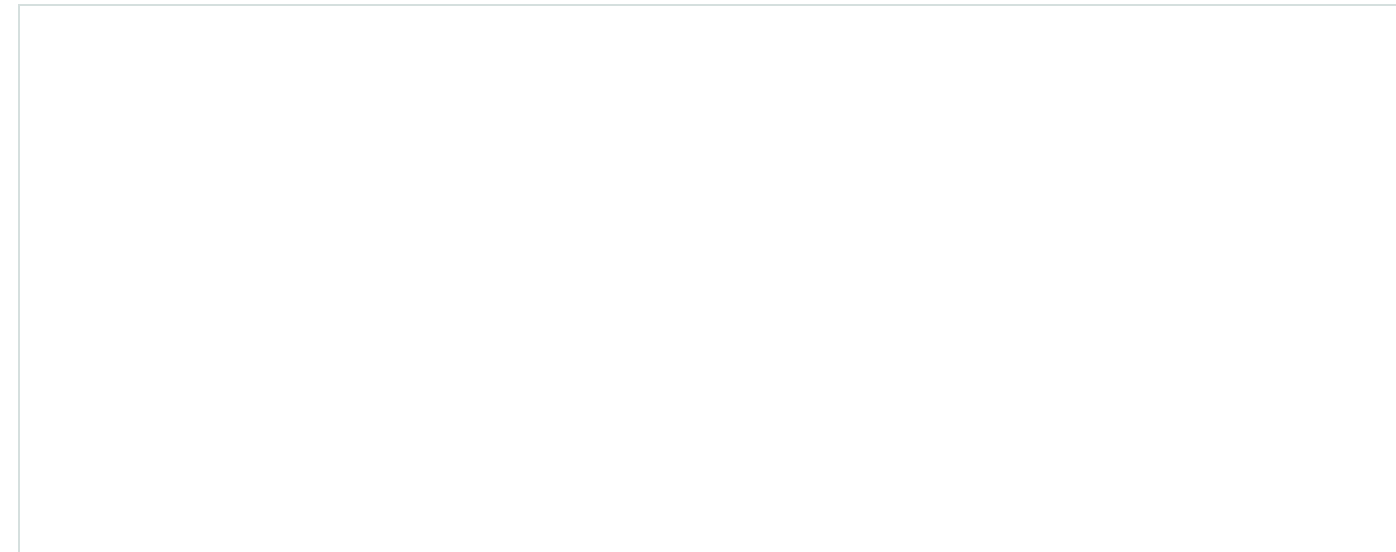
PATRIMONIO HISTÓRICO

Dentro desta unidade destaca a presenza de tres elementos arquitectónicos de interese; a cruz do Cabalo situada no lugar de San Pedro, os Muíños da Corveira situados preto da costa sobre unha valgada e a ponte de Frexufe situado na parroquia de Canduas.

O CARÁCTER E A ORGANIZACIÓN ACTUAL

Desde a estrada AC-431 a unidade percíbese como un espazo situado dacabalo entre o mar e a montaña, dominado polos contrastes cromáticos e paisaxísticos. Predominan os valores naturais derivados do crecemento das especies arbóreas que parecen querer enfrontarse a unha costa dominada polos cantís. Configúrase un espazo dotado dunhas calidades paisaxísticas tremendamente atractivas para o visitante que descubrirá nesta unidade un recuncho desde o que poder gozar da Costa da Morte.

DINÁMICA DA PAISAXE



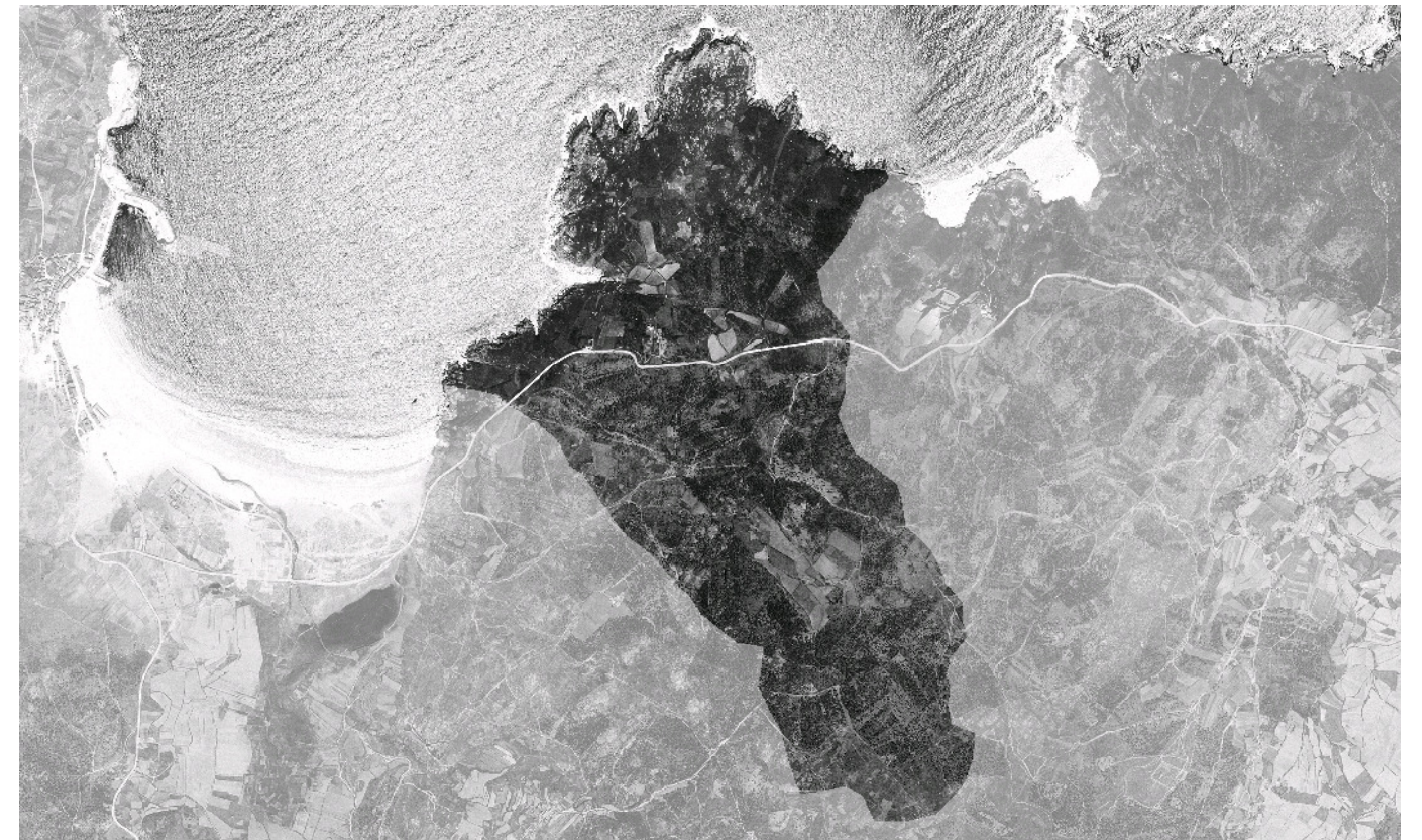
RISCOS E IMPACTOS

A completar durante a elaboración dos catálogos e directrices da paisaxe litoral.

3. AVALIACIÓN

VALORACIÓN DA PAISAXE

O contraste visual entre o interior e a costa constitúese como o principal aceno de identidade deste espazo caracterizado polo seu carácter natural. O interior, cuberto de árbores, defínese como un lugar tranquilo no que a vexetación domina toda a escena mentres que na costa, cobran protagonismo o mar e a acción das ondas sobre os cantís, imprimindo forza e dinamismo á paisaxe. Esta oposición costa-interior achega gran riqueza á vista tanto perceptiva como sensorialmente. O espazo litoral atópase recollido dentro do LIC Costa da Morte e catalogado dentro da Rede Natura 2000. Para a súa observación propomos a Pedra do Lagartón situado nun espectacular saínte rochoso chamado Punta Cabalo.



4. PLANIFICACIÓN

OBXECTIVOS DE CALIDADE PAISAXÍSTICA

A completar durante a elaboración dos catálogos e directrices da paisaxe litoral.

ACCIÓNNS

A completar durante a elaboración dos catálogos e directrices da paisaxe litoral.

ÁMBITOS DE REQUALIFICACIÓN

Nesta unidade non se contemplan posibles ámbitos de requalificación.

Lenda / Leyenda

Usos do solo / Usos del suelo

- | | |
|---|--|
|  Chairas intermareais / Llanuras intermareais |  Matogueiras / Matorrales |
|  Marismas / Marismas |  Cultivos e prados / Cultivos y prados |
|  Praias / Playas |  Cultivos frutícolas e de viveiro / Cultivos frutícolas y de vivero |
|  Dunas / Dunas |  Viñedos / Viñedos |
|  Lagoas e humedais costeiros / Lagunas y humedales costeros |  Cultivos baixo plástico / Cultivos bajo plástico |
|  Cantís / Acantilados |  Forestal de repoboación / Forestal de repoblación |
|  Vexetación costeira / Vegetación costera |  Outras formacións arbóreas / Otras formaciones arbóreas |
|  Bosques autóctonos / Bosques autóctonos |  Outras masas de auga / Otras masas de agua |
|  Bosques de ribeira / Bosques de ribera |  Canteira / Cantera |
|  Bosques mixtos / Bosques mixtos |  Artificial / Artificial |
|  Bosques de recolonización / Bosques de recolonización | |
|  Outras formacións de carácter húmido / Otras formaciones de carácter húmedo | |

Asentamentos / Asentamientos

-  Asentamento de carácter fundacional / Asentamiento de carácter fundacional
-  Desenvolvemento periférico / Desarrollo periférico
-  Asentamento funcional / Asentamiento funcional
-  Agregado urbano / Agregado urbano
-  Nova agrupación / Nueva agrupación
-  Outras edificacións / Otras edificaciones

Hidrografía / Hidrografía

Patrimonio / Patrimonio

-  Bens de Interese Cultural / Bienes de Interés Cultural
-  Arquitectura industrial, militar e marítima / Arquitectura industrial, militar y marítima
-  Patrimonio arqueolóxico / Patrimonio arqueológico
-  Patrimonio etnográfico / Patrimonio etnográfico
-  Ptos de observación de conca ampla / Ptos de observación de cuenca amplia
-  Puntos de observación didácticos / Puntos de observación didácticos
-  Puntos de observación / Puntos de observación
-  Faros / Faros

Toponimia / Toponimia

- Toponimia interior / Toponimia interior
- Núcleos de indentidade do litoral / Núcleos de indentidad del litoral**
- Praia / Playa
- Lugares con enerxía de relevo / Lugares con energía de relieve
- Toponimia de costa / Toponimia de costa
- Espazos de interese paisaxístico / Espacios de interés paisajístico**
- Toponimia de portos / Toponimia de puertos

Batimetría / Batimetría

- | | | | | |
|---|---|--|---|---|
|  0 m |  -20 m |  -100 m |  -500 m |  -2000 m |
|  -10 m |  -50 m |  -200 m |  -1000 m |  -3000 m |

Espazos de interese / Espacios de interés

-  Espazos de interese xeomorfolóxico / Espacios de interés geomorfológico
-  Área de interese de Taxón / Área de interés de Taxón
-  Espazos de interese paisaxístico / Espacios de interés paisajístico
-  Espazos de protección de ladeira / Espacios de protección de ladera

Rede de Espazos Naturais / Red de Espacios Naturales

Liña de dinámica litoral / Línea de dinámica litoral

Sistemas territoriais / Sistemas territoriales

-  Zona aeroportuaria / Zona aeroportuaria
-  Pista de ateraxe / Pista de aterrizaje
-  Lámina de auga do porto / Lámina de agua del puerto
-  Zona portuaria / Zona portuaria
-  Ferrocarril / Ferrocarril
-  AVE / AVE
-  Autoestradas e autovías / Autopistas y autovías
-  Corredores e vías rápidas / Corredores y vías rápidas
-  Outras estradas / Otras carreteras
-  Pistas e camiños / Pistas y caminos
-  EDAR / EDAR



1:20.000

0 100 200 400 600 800 Metros

Sistema de referencia: European Datum 1950, fuso 29
Sistema de referencia: European Datum 1950, fuso 29



